

Vinařice - CZ042.3507.4207.0172.01

A. OBEC

Vinařice

Číslo obce PRVKUK	0172
Kód obce PRVKUK	CZ042.3507.4207.0172
Kód obce	566918
Číslo ORP (ČSÚ) Název ORP	850 (4207) Louny



Členění obce

Úplný kód části obce PRVKUK	Název části obce	Kód části obce PRVKUK	Kód části obce RÚIAN
CZ042.3507.4207.0172.01	Vinařice	18231	182311

B. CHARAKTERISTIKA OBCE

B.1 Základní informace o obci

Obec Vinařice se nachází jižně od Loun v nadmořské výšce 295 - 320 m n. m.. Zástavba je soustředěná, obec je zastavěna převážně rodinnými domy. Obyvatelé pracují v zemědělské výrobě v místě trvalého pobytu nebo v Lounech v průmyslu a službách. Územím obce protékají 2 pravostranné přítoky Smolnického potoka a přímo zástavbou protéká Smolnický potok. Území obce náleží do povodí Ohře a nachází se v přírodním parku Džbán. Na části území cca 8,5 ha je vyhlášena národní přírodní rezervace Malý a Velký štít. V obci se nachází rybník a požární nádrž. Počet trvale žijících obyvatel bude do budoucna mírně stoupat.

B.2 Demografický vývoj

Bydlící obyvatelé	Počet bydlících obyvatel					
	2002	2005	2011	2018	2025	2030
trvale bydlící	151	154	155	161	165	169
přechodně bydlící	71	71	11	12	12	12
celkem	222	225	166	173	177	181

C. VODOVODY

C.1 Počet obyvatel připojených na vodovod

Počet připojených obyvatel					
2002	2005	2011	2018	2025	2030
0	0	0	126	144	160

C.2 Vodovody – popis stávajícího stavu

Obec Vinařice je zásobována pitnou vodou ze skupinového vodovodu Louny OP-SK-LN.039. Zdrojem vody je rozvodná síť obce Divice, která je zásobována VDJ Nová Ves u Hříškova – 2 x 30 m³ (335,35 / 336,25 m n. m.), do kterého voda přitéká přes VDJ Hříškov, VDJ Smolnice, VDJ Chlumčany a VDJ Louny HTP z vodárenské soustavy Přísečnice. Na vodovodní síť je napojena převážná část trvale bydlících obyvatel. Majitelem vodovodu je obec Vinařice a provozovatelem jsou Severočeské vodovody a kanalizace, a.s..

C.3 Vodovody – popis návrhového stavu

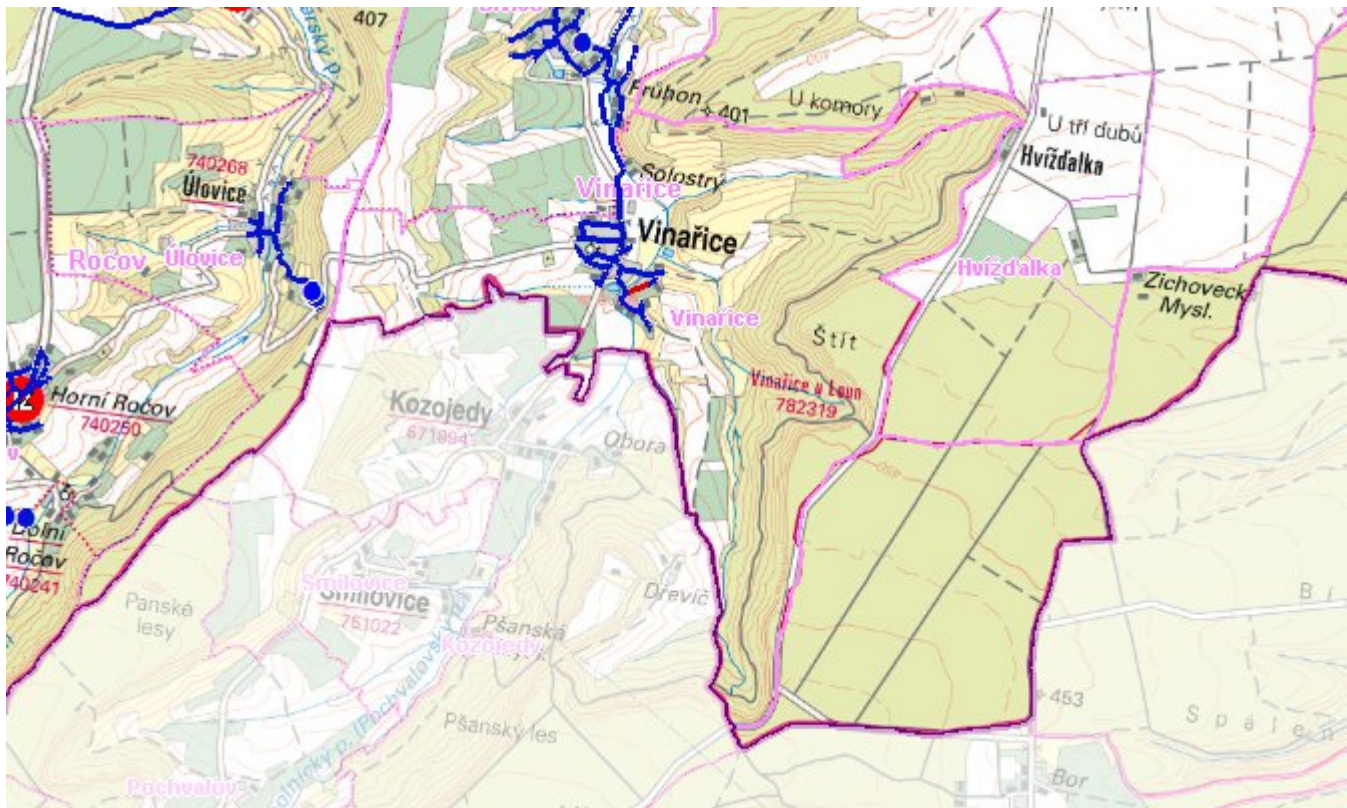
Dle informací od SČVK a.s. jsou stávající vodovodní řady, které zásobují oblast Louny – jihovýchod, na horní hranici své kapacity. Z toho důvodu je třeba provést zkapacitnění přiváděcích řadů na kat. ú. Cítoliby v celkové délce 2 060 m. Předpokládaná realizace do roku 2030.

C.4 Nouzové zásobování vodou za krizové situace

Pro zajištění krizového zásobování vodou byly vytipovány podzemní zdroje – vrty Holedeč 8, 9, 10, 11. Nouzové zásobování **pitnou vodou** bude zajišťováno dopravou pitné vody v množství maximálně 15 l/den x obyvatel cisternami v rámci závodu Severočeské vodovody a kanalizace, a.s. Zásobení pitnou vodou bude doplňováno balenou vodou.

Nouzové zásobování **užitkovou vodou** bude zajišťováno z domovních studní. Při využívání zdrojů pro zásobení užitkovou vodou se bude postupovat podle pokynů územně příslušného hygienika.

Mapa



Bodové objekty

Ke kartě nejsou přiřazeny žádné bodové objekty typu vodovod

D. KANALIZACE A ČOV

D.1 Počet obyvatel připojených na ČOV

Počet připojených obyvatel					
2002	2005	2011	2018	2025	2030
0	0	0	0	0	181

D.2 Kanalizace – popis stávajícího stavu

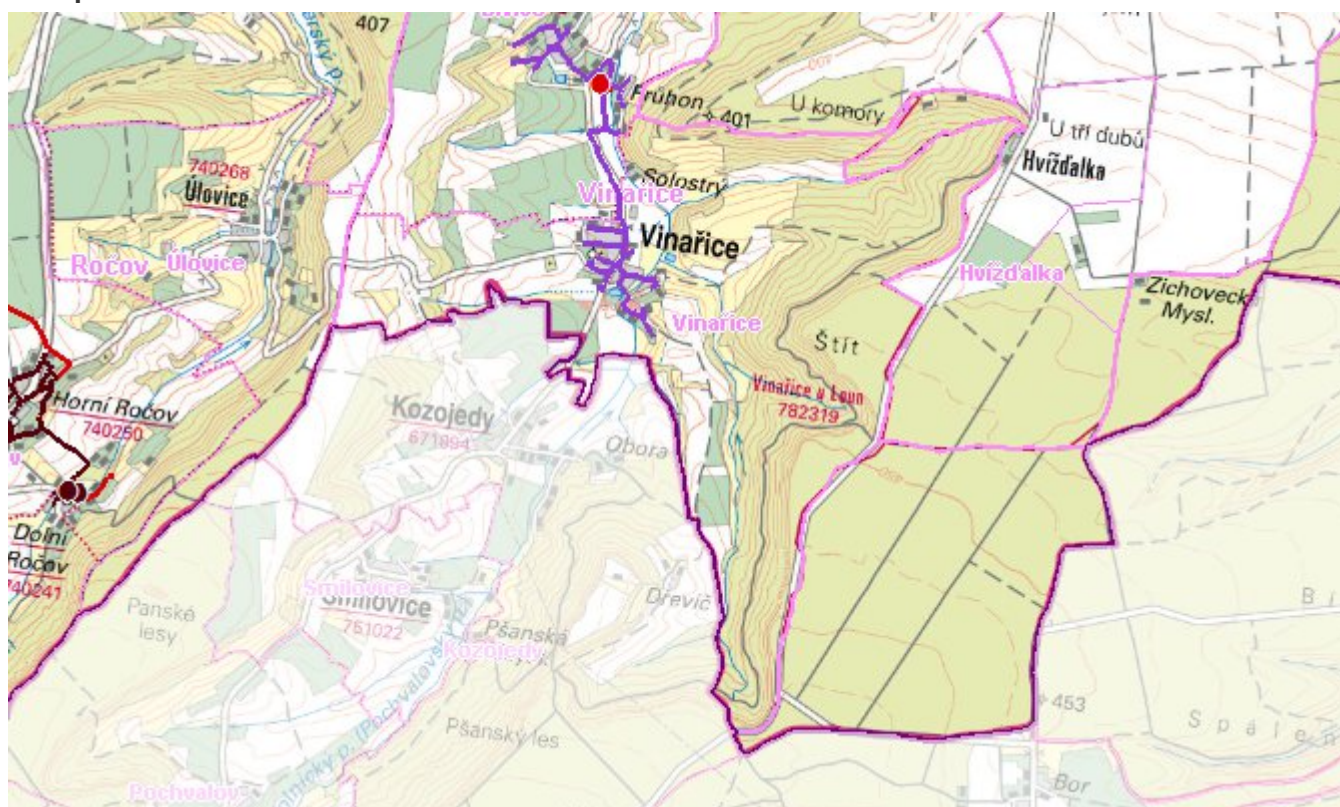
V obci Vlna není vybudována kanalizace. 95,5% obyvatel odvádí odpadní vodu přes septiky a dešťovou kanalizaci do vodoteče, od 2,5% trvale bydlících obyvatel jsou odpadní vody čištěny v domovních mikročistírnách s odtokem do kanalizace a od 2 % trvale bydlících obyvatel jsou odpadní vody čištěny v domovních mikročistírnách se vsakováním.

Vlastníkem a provozovatelem dešťové kanalizace je obec.

D.3 Kanalizace – popis návrhového stavu

V obci Vinařice a přilehlé obci Divice je navržen provozně samostatný celek, který spočívá ve vybudování nové splaškové kanalizace podtlakovým způsobem. V obci Vinařice je navržena podtlaková kanalizace z trub o profilech DN 90 (2,0km), DN 110 (0,6km) a DN 125 (1,0km) o celkové délce cca 3,6 km, včetně propoje mezi obcemi. Kanalizace bude zaústěna do nově vybudované ČOV 400EO, která se nachází v obci Divice. Vyčištěné odpadní vody budou vypouštěny do Smolnického potoka.

Mapa



Bodové objekty

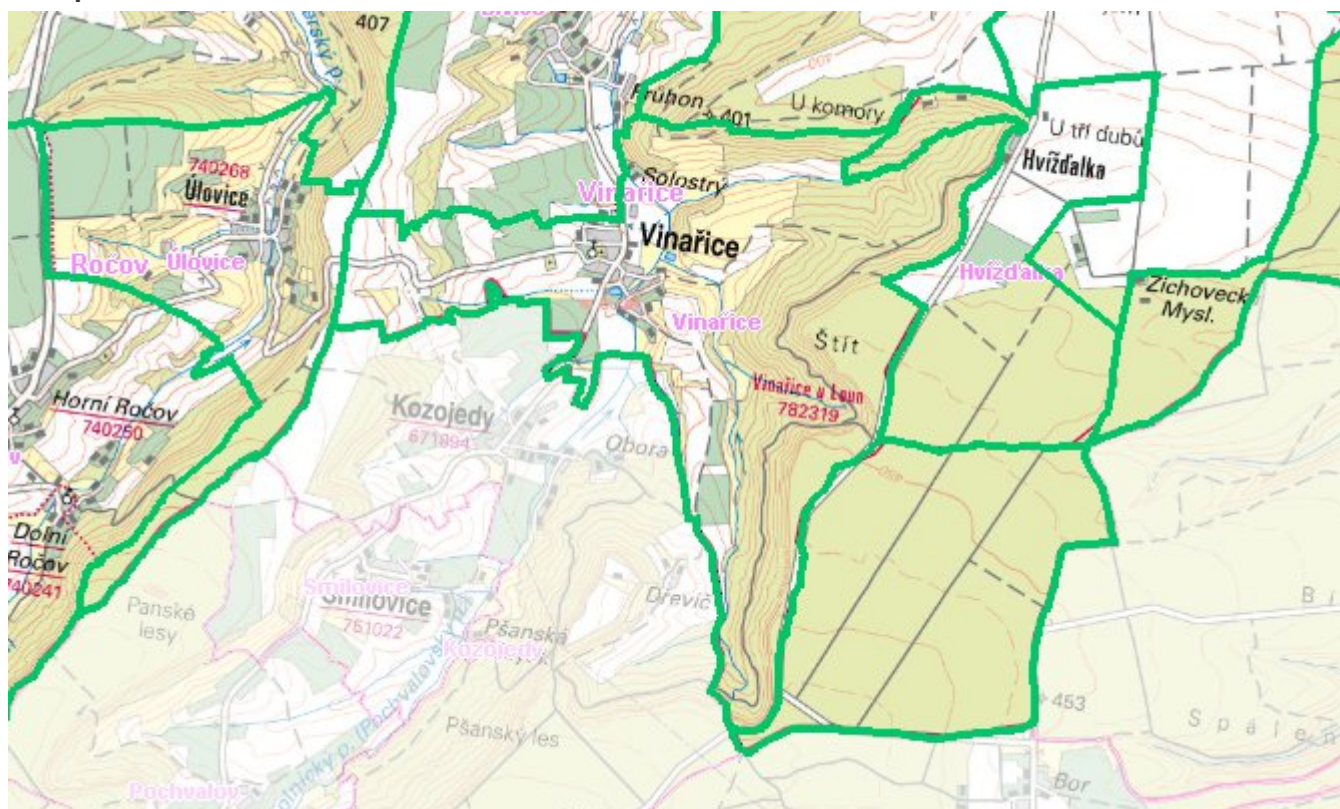
Ke kartě nejsou přiřazeny žádné bodové objekty typu kanalizace

E. EKONOMICKÁ ČÁST

Předpokládané investiční náklady v letech 2018 - 2030 [tis. Kč]

Typ investice		
Vodovody	Kanalizace	Celkem
0,0	14 562,0	14 562,0

Mapa



F. VODOPRÁVNÍ ROZHODNUTÍ

Vodoprávní úřad	ČJ	Popis rozhodnutí	Výroky	Datum vydání	Soubory
-----------------	----	------------------	--------	--------------	---------