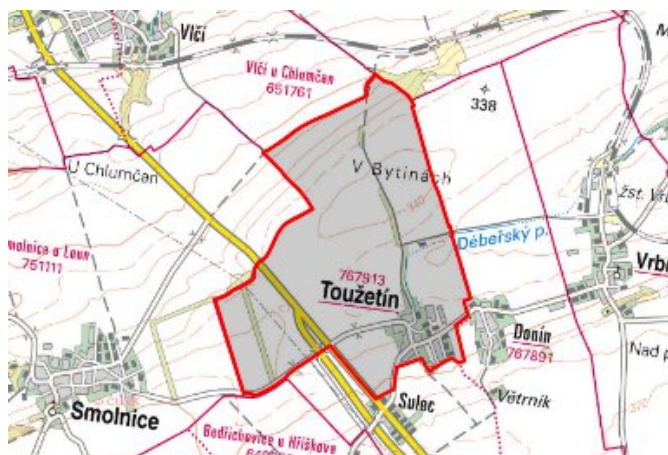


# Toužetín - CZ042.3507.4207.0169.01

## A. OBEC

### Toužetín

Číslo obce PRVKUK	0169
Kód obce PRVKUK	CZ042.3507.4207.0169
Kód obce	566829
Číslo ORP (ČSÚ) Název ORP	850 (4207) Louny



### Členění obce

Úplný kód části obce PRVKUK	Název části obce	Kód části obce PRVKUK	Kód části obce RÚIAN
CZ042.3507.4207.0169.01	Toužetín	16791	167916

## B. CHARAKTERISTIKA OBCE

### B.1 Základní informace o obci

Obec Toužetín leží mezi městy Louny a Slaný v zemědělské oblasti v nadmořské výšce 305 - 323 m n. m. Jedná se o obec do 140 trvale bydlících obyvatel a jsou zde čtyři rekreační objekty. Zástavba je soustředěná, obec je zastavěna převážně rodinnými domy, obyvatelé pracují v zemědělské výrobě. Obcí neprotéká vodoteč, jsou zde dva rybníky a požární nádrž. Území obce náleží do povodí Ohře a nezasahuje do žádného ochranného pásma. Nepředpokládá se výrazný rozvoj obce. Předpokládá se velmi mírný nárůst počtu trvale bydlících obyvatel. Jedná se o obec do 160 trvale bydlících obyvatel.

### B.2 Demografický vývoj

Bydlící obyvatelé	Počet bydlících obyvatel					
	2002	2005	2011	2018	2025	2030
trvale bydlící	136	137	139	141	-	-
přechodně bydlící	10	10	10	10	-	-
<b>celkem</b>	<b>146</b>	<b>147</b>	<b>149</b>	<b>151</b>	-	-

## C. VODOVODY

### C.1 Počet obyvatel připojených na vodovod

Počet připojených obyvatel					
2002	2005	2011	2018	2025	2030
136	137	139	141	-	-

### C.2 Vodovody – popis stávajícího stavu

Obec Toužetín je zásobována pitnou vodou ze skupinového vodovodu Louny OPSKLN.039 vodovodem OP-SK-LN.039.43. Zdrojem vody je rozvodná síť obce Sulec, která je zásobována z VDJ Panenský Týnec – 2 x 250 m<sup>3</sup> (387,00 / 392,00 m n. m.), který je zásobován vodou přes VDJ Smolnice, VDJ Chlumčany a VDJ Louny HTP z vodárenské soustavy Přísečnice. Na vodovodní síť je napojeno 100 % obyvatel. Majitelem vodárenského zařízení je Severočeská vodárenská společnost a.s. a majetek provozují Severočeské vodovody a kanalizace, a.s.

### C.3 Vodovody – popis návrhového stavu

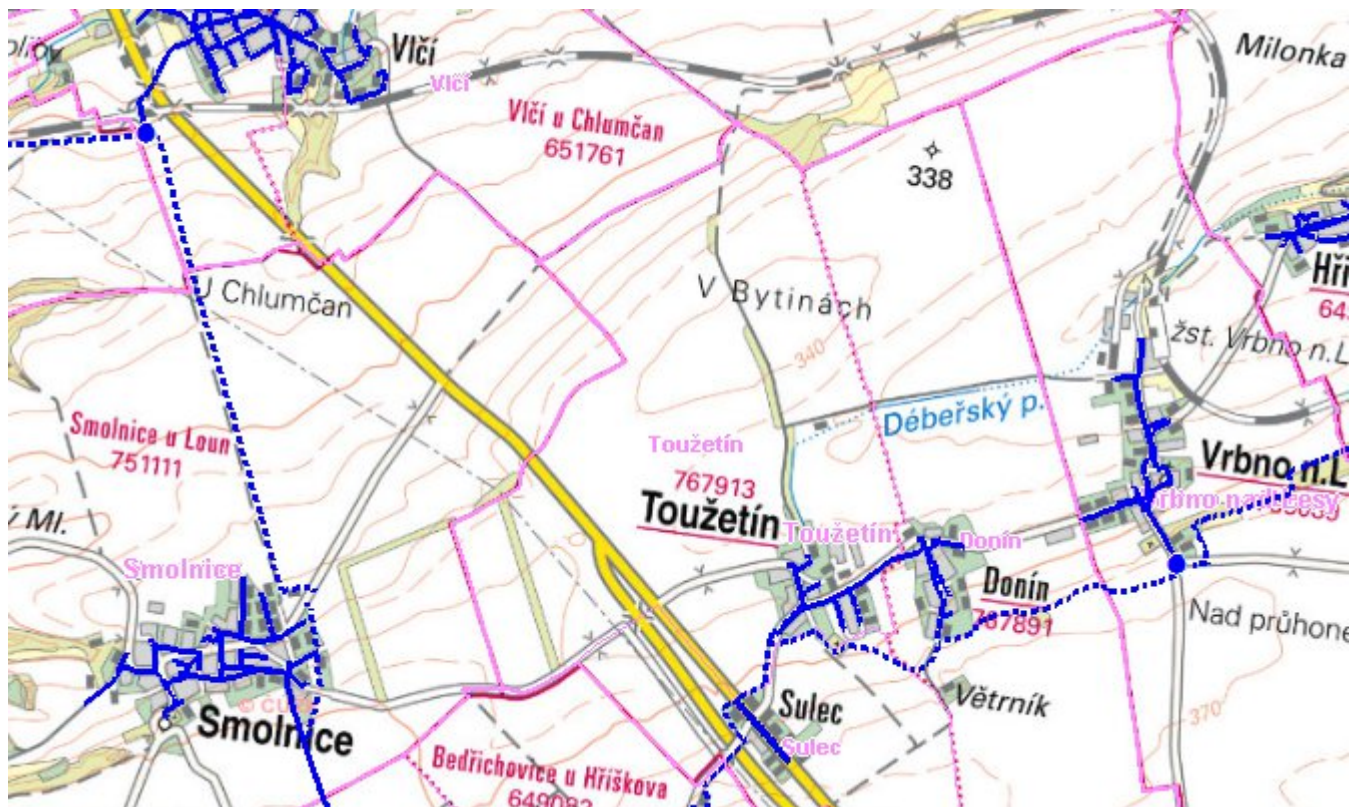
Vodovod je v celém rozsahu bez větších provozních problémů.

### C.4 Nouzové zásobování vodou za krizové situace

Pro zajištění krizového zásobování vodou byly vytipovány podzemní zdroje – vrty Holedeč 8, 9, 10, 11. Nouzové zásobování **pitnou vodou** bude zajišťováno dopravou pitné vody v množství maximálně 15 l/den×obyvatele cisternami v rámci závodu Severočeské vodovody a kanalizace, a.s. Zásobení pitnou vodou bude doplňováno balenou vodou.

Nouzové zásobování **užitkovou vodou** bude zajišťováno z veřejného vodovodu. Při využívání zdrojů pro zásobení užitkovou vodou se bude postupovat podle pokynů územně příslušného hygienika.

## Mapa



## Bodové objekty

Ke kartě nejsou přiřazeny žádné bodové objekty typu vodovod

## D. KANALIZACE A ČOV

### D.1 Počet obyvatel připojených na ČOV

Počet připojených obyvatel					
2002	2005	2011	2018	2025	2030
0	0	0	0	-	-

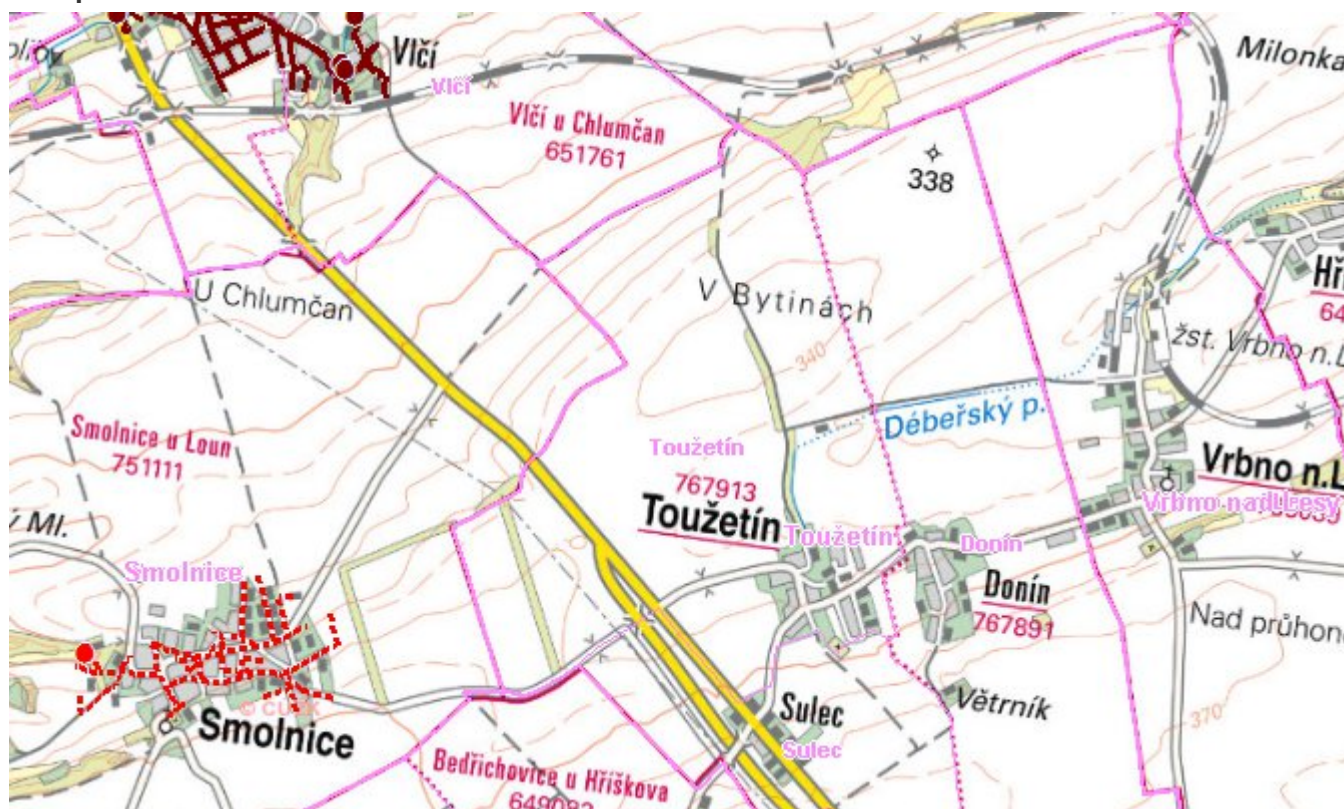
### D.2 Kanalizace – popis stávajícího stavu

Obec Toužetín nemá vybudovanou soustavnou kanalizační síť ani ČOV. Odpadní vody od 15 % trvale bydlících obyvatel jsou akumulovány v bezodtokových jímkách s vyvážením na pole, 75 % trvale bydlících obyvatel má odpadní vody zachycovány v septicích a posléze vypouštěny do dešťové kanalizace a zbylých 10 % obyvatel odpadní vody ze septiků vypouští do vodoteče.

## D.3 Kanalizace – popis návrhového stavu

V letech 2018 až 2020 je uvažováno o tlakovém odkanalizování obce pomocí řadů z HDPE 90 a 63 v délce 1,5 km, z toho tvoří 0,7 km výtlačný řad, kterým jsou přiváděny odpadní vody z místní části Sulec a společně odváděny na ČOV pro 400 EO v místní části Donín Tento výtlačný řad je páteří stoku celého kanalizačního systému v obci Toužetín a jejích místních částech.

### Mapa



### Bodové objekty

Ke kartě nejsou přiřazeny žádné bodové objekty typu kanalizace

## E. EKONOMICKÁ ČÁST

Předpokládané investiční náklady v letech 2018 - 2030 [tis. Kč]

Typ investice		
Vodovody	Kanalizace	Celkem
0,0	1 215,0	1 215,0

# Mapa

