

# Dobkovice - CZ042.3502.4202.0014.01

## A. OBEC

### Dobkovice

Číslo obce PRVKUK	0014
Kód obce PRVKUK	CZ042.3502.4202.0014
Kód obce	562408
Číslo ORP (ČSÚ) Název ORP	728 (4202) Děčín



### Členění obce

Úplný kód části obce PRVKUK	Název části obce	Kód části obce PRVKUK	Kód části obce RÚIAN
CZ042.3502.4202.0014.01	Dobkovice	02693	26930

## B. CHARAKTERISTIKA OBCE

### B.1 Základní informace o obci

Obec Dobkovice leží jižně od Děčína na levém břehu Labe, v nadmořské výšce 134,00 - 165,00 m n. m. Obcí protéká potok Poustka a je zde jedna požární nádrž. Jedná se o obec do 1000 trvale žijících obyvatel s 8 rekreačními objekty. Zástavba soustředěná podél komunikace, výrazně převládá bydlení individuální. Území náleží do povodí řeky Labe. Na území obce se nachází CHKO České Středohoří. Předpokládá se mírný rozvoj obce.

### B.2 Demografický vývoj

Bydlící obyvatelé	Počet bydlících obyvatel					
	2002	2005	2011	2018	2025	2030
trvale bydlící	587	590	599	575	554	539
přechodně bydlící	25	25	4	4	4	4
<b>celkem</b>	<b>612</b>	<b>615</b>	<b>603</b>	<b>579</b>	<b>558</b>	<b>543</b>

## C. VODOVODY

### C.1 Počet obyvatel připojených na vodovod

Počet připojených obyvatel					
2002	2005	2011	2018	2025	2030
564	569	578	579	558	543

### C.2 Vodovody – popis stávajícího stavu

Obec Dobkovice má vybudovaný samostatný místní vodovod (M-DC.020.1). Z tohoto vodovodu je zásobována i obec Prosetín a Poustka (M-DC.020.2). Vodovod má celkem 6 zdrojů podzemní vody (z toho dva jsou mimo provoz) a 4 vodojemy. Voda je do spotřebiště dodávána z:

- VDJ Čekání 2 x 35 m<sup>3</sup> (179,94 m n. m.) do kterého je voda přivedena ze svodné jímky

prameniště v Čekání – 2 jímací zářezy

- VDJ U ovčína 5 m<sup>3</sup> (194,82 m n. m.), do kterého je voda přivedena z prameniště Nad ovčínem – jímací zářez a pramenní jímka
- VDJ Prosetín-hlavní 2 x 50 m<sup>3</sup> (194,01 m n. m.) do kterého je voda přivedena jednak z prameniště Prosetín (pramenní jímka) a jednak ze sběrné jímky Prosetín. Do sběrné jímky Prosetín jsou zaústěna dvě prameniště, která jsou dnes mimo provoz (Dobkovice -vrt a Dobkovice -štolá) a přepad z vodojemu Nový – V pastvinách 2x 16 m<sup>3</sup> (262,00 m n.m.)
- VDJ Nový - V pastvinách 2x 16 m<sup>3</sup> (262,00 m n.m.) je zásoben z vodního zdroje V pastvinách (3 pramenní jímky). Z vodojemu je voda gravitačně dopravována zásobovacím řadem do obce Prosetín a Poustka. Přepad z VDJ 2x 16 m<sup>3</sup> je převeden do sběrné jímky Prosetín a dále přes VDJ Prosetín-hlavní do vodovodní sítě Dobkovic.

Rozvody v obci jsou DN 20 - 100 mm. Vodárenské zdroje mají vytyčená ochranná pásma I. a II. stupně. Kapacita i kvalita vody je vyhovující, ale vodní zdroje jsou ohroženy skládkou Orlík.

Na vodovod je napojena většina obyvatel. Vodovod Dobkovice, Prosetín je v majetku Severočeské vodárenské společnosti, a.s. a provozují ho Severočeské vodovody a kanalizace, a.s.

Vodovod v Poustce je v majetku obce a provozují ho Severočeské vodovody a kanalizace, a.s. Teplice.

Postupná výměna vodovodních řadů z roku 1970 asi 30 až 50% sítí a starších než 50 let asi 30% sítí. Podle vyjádření provozovatele vodovodu, Severočeských vodovodů a kanalizací, a.s. bude zřejmě nutné realizovat nový vodní zdroj (na základě monitorování podzemních vod) v souvislosti se skládkou Orlík.

### C.3 Vodovody – popis návrhového stavu

Navržen je vodovodní přivaděč, rekonstrukce přivaděče Malšovice-Malšovice z HDPE DN /OD 160 v délce 255,00 m, dále Malšovice - Choratice z HDPE DN /OD 160 v délce 2944,40 m a Dobkovice - Dobkovice z HDPE DN /OD 90 v délce 1359,60 m. Předpokládaný termín výstavby je r. 2022.

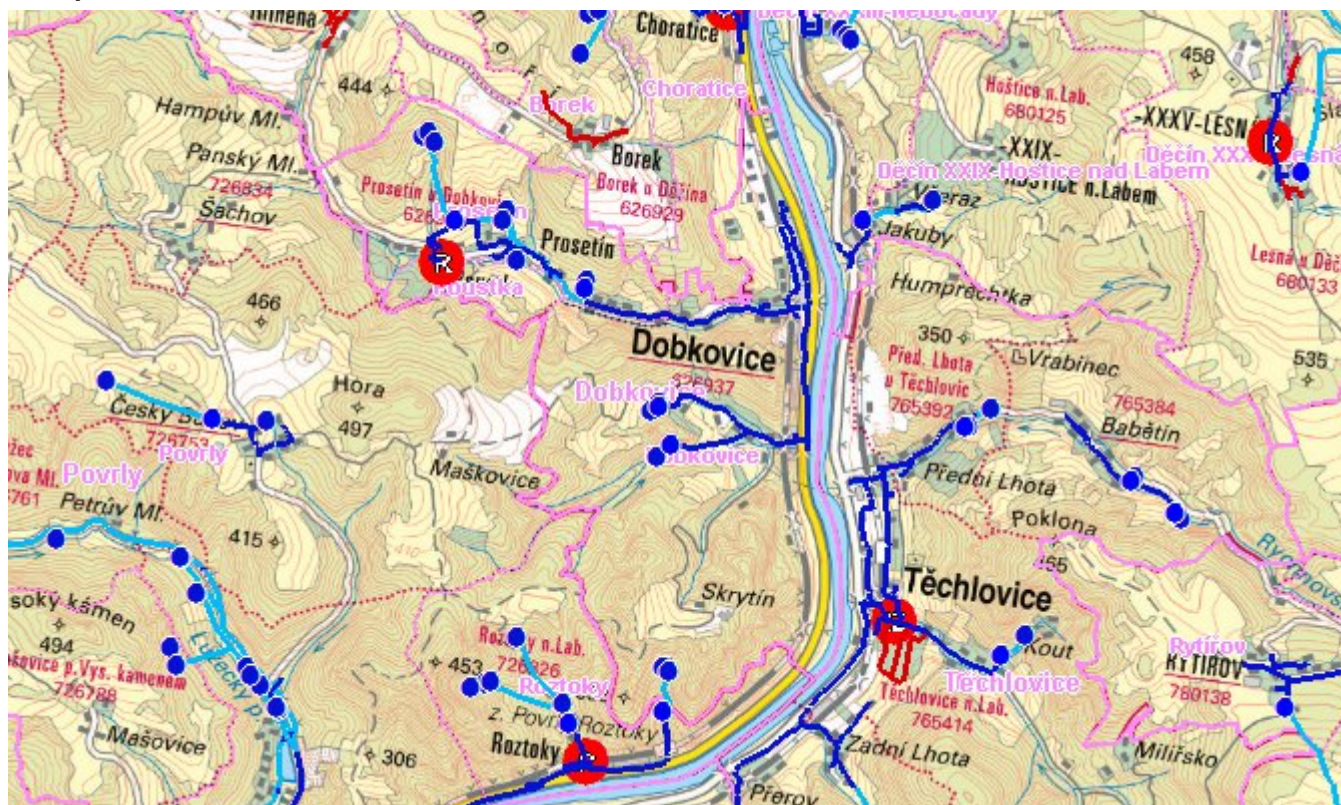
## C.4 Nouzové zásobování vodou za krizové situace

Pro zajištění krizového zásobování vodou byly vytipovány na Děčínsku lokality Čertova voda, Dolní Žleb, Hřensko a Bělá. Přímo v obci není náhradní zdroj pitné vody.

Nouzové zásobování **pitnou vodou** bude zajišťováno dopravou pitné vody v množství maximálně 15 l/den×obyvatele cisternami v rámci závodu Severočeské vodovody a kanalizace, a.s. Nouzové zásobení pitnou vodou bude možno doplňovat balenou vodou.

Nouzové zásobování **užitkovou vodou** bude zajišťováno z vodovodu pro veřejnou potřebu. Při využívání zdrojů pro zásobení užitkovou vodou se bude postupovat podle pokynů územně příslušného hygienika.

### Mapa



### Bodové objekty

Typ	Stav	Identifikátor	Popis	Objem	Objem - popis	Usnesení
Vodojem zemní	Stav		Dobkovice - U ovčína			PRVK\2021
Vodojem zemní	Stav		Dobkovice - Čekání			PRVK\2021
Vodní zdroj	Stav		Dobkovice v čekání			PRVK\2021
Vodní zdroj	Stav		Dobkovice nad Ovčínem			PRVK\2021
Vodní zdroj	Stav		Dobkovice nad Ovčínem			PRVK\2021

## D. KANALIZACE A ČOV

### D.1 Počet obyvatel připojených na ČOV

Počet připojených obyvatel					
2002	2005	2011	2018	2025	2030
0	0	0	0	0	0

### D.2 Kanalizace – popis stávajícího stavu

V obci Dobkovice je vybudována jednotná kanalizační síť (K-DC.067-J.N) v délce cca 300 m se zaústěním do potoka Poustka. 3% obyvatel je napojeno s nečištěnými odpadními vodami přímo do vodoteče, 10% obyvatel má zaústěné přepady ze septiků do kanalizace a 7% obyvatel má přepady ze septiků přímo do vodoteče. Většina obyvatel odvádí splaškové vody do bezodtokových jímek s vyvážením na ČOV Děčín-72%.

Jednotná kanalizace je ve správě a majetku obce.

Dešťové vody jsou odváděny pomocí příkopů, struh a propustků do vodních toků a ve střední části obce je vybudován trubní systém.

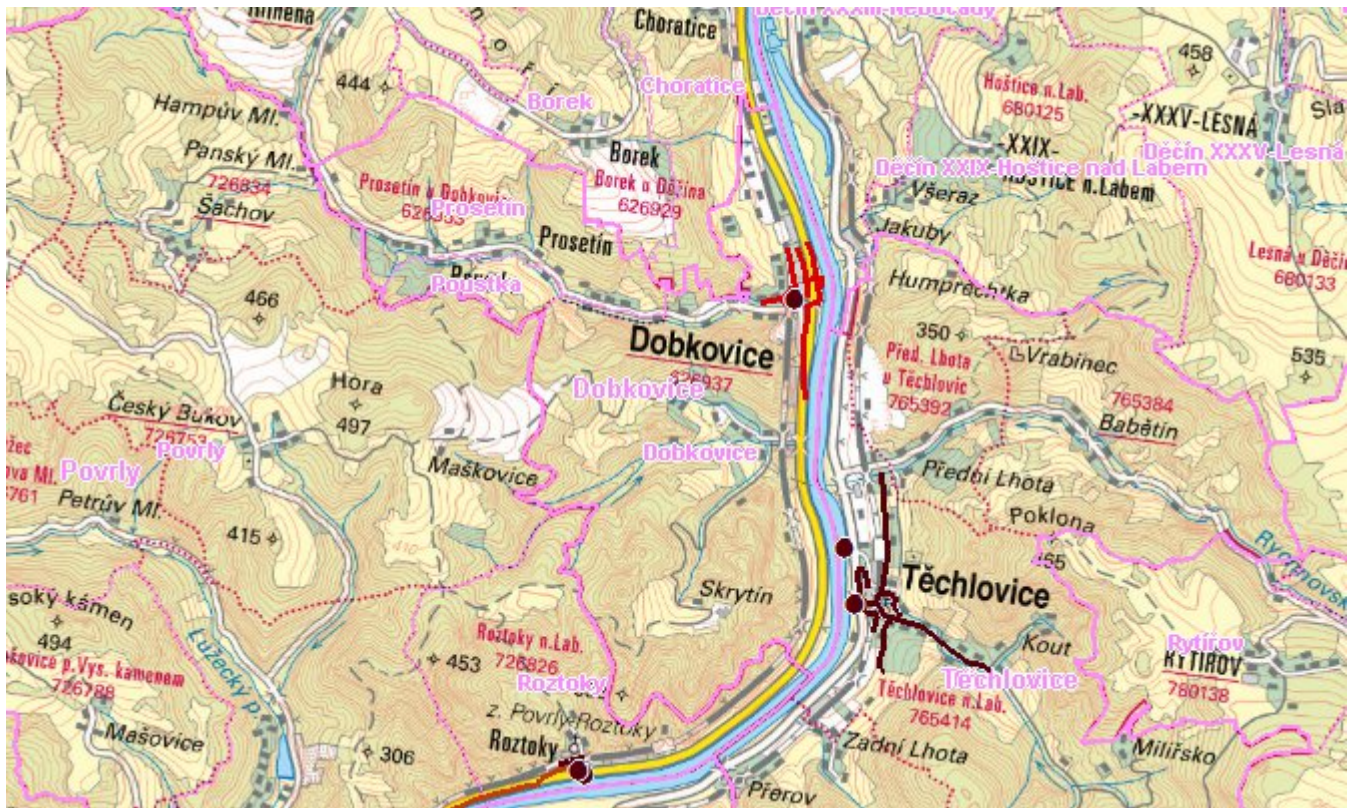
### D.3 Kanalizace – popis návrhového stavu

Obec má zájem na výstavbě nové kanalizace. Studie odkanalizování Dobkovic navrhuje výstavbu kanalizace DN 300 dl. 1,5 km, ČOV pro 600 EO a ČSOV s výtlakem 0,2 km. Součástí navrhované ČOV musí být i ochrana proti velké vodě. Výstavba nové kanalizační sítě umožní, pro cca 90% obyvatel, napojení na kanalizaci pro veřejnou potřebu. U zbývajících cca 10% obyvatel zůstane i nadále individuální likvidace splaškových vod.

Z ekonomických důvodů je výstavba kanalizace navržena po roce 2030.



## Mapa



## Bodové objekty

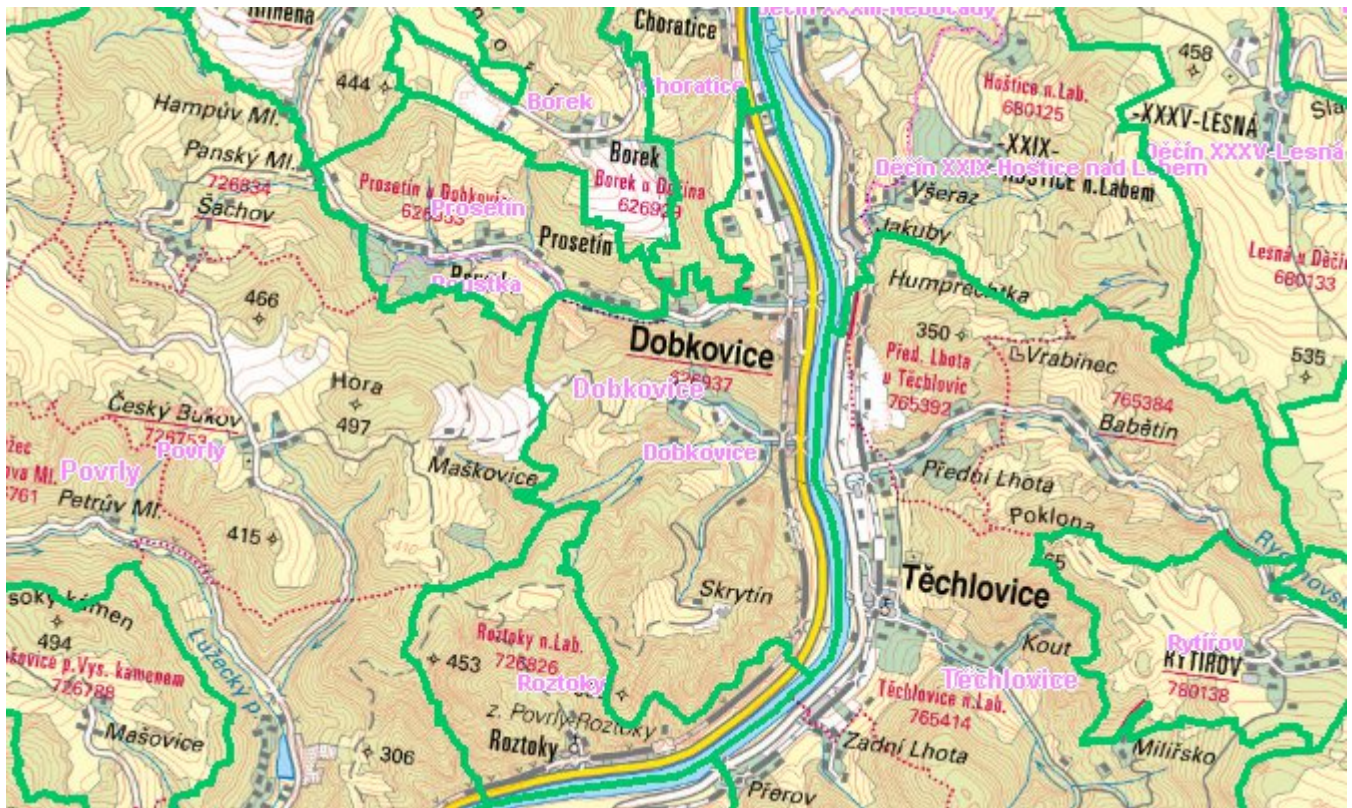
Typ	Stav	Identifikátor	Popis	Kapacita	Kapacita - popis	Usnesení
Výústní objekt	Stav					PRVK\2021
ČOV	Návrh		ČOV Dobkovice			PRVK\2021
Čerpací stanice	Návrh		ČS Dobkovice			PRVK\2021

## E. EKONOMICKÁ ČÁST

Předpokládané investiční náklady v letech 2018 - 2030 [tis. Kč]

Typ investice		
Vodovody	Kanalizace	Celkem
0,0	0,0	0,0

# Mapa



## F. VODOPRÁVNÍ ROZHODNUTÍ

Vodoprávní úřad	ČJ	Popis rozhodnutí	Výroky	Datum vydání	Soubory
-----------------	----	------------------	--------	--------------	---------