

Dobkovice - CZ042.3502.4202.0014.01

A. OBEC

Dobkovice

Číslo obce PRVKUK	0014
Kód obce PRVKUK	CZ042.3502.4202.0014
Kód obce	562408
Číslo ORP (ČSÚ) Název ORP	728 (4202) Děčín



Členění obce

Úplný kód části obce PRVKUK	Název části obce	Kód části obce PRVKUK	Kód části obce RÚIAN
CZ042.3502.4202.0014.01	Dobkovice	02693	26930

B. CHARAKTERISTIKA OBCE

B.1 Základní informace o obci

Obec Dobkovice leží jižně od Děčína na levém břehu Labe, v nadmořské výšce 134,00 – 165,00 m n. m. Obcí protéká potok Poustka a je zde jedna požární nádrž. Jedná se o obec do 1000 trvale žijících obyvatel s 8 rekreačními objekty. Zástavba soustředěná podél komunikace, výrazně převládá bydlení individuální. Území náleží do povodí řeky Labe. Na území obce se nachází CHKO České Středohoří. Předpokládá se mírný rozvoj obce.

VODOVODY - ZÁSOBOVÁNÍ PITNOU VODOU

Obec Dobkovice má vybudovaný samostatný místní vodovod (M-DC.020.1). Z tohoto vodovodu je zásobována i obec Prosetín a Poustka (M-DC.020.2). Vodovod má celkem 6 zdrojů podzemní vody (z toho dva jsou mimo provoz) a 4 vodojemy. Voda je do spotřebišť dodávána z:

- VDJ Čekání 2 x 35 m³ (179,94 m n. m.) do kterého je voda přivedena ze svodné jímky

prameniště v Čekání – 2 jímací zářezy

- VDJ U ovčína 5 m³ (194,82 m n. m.), do kterého je voda přivedena z prameniště Nad ovčínem – jímací zářez a pramenní jímka
- VDJ Prosetín-hlavní 2 x 50 m³ (194,01 m n. m.) do kterého je voda přivedena jednak z prameniště Prosetín (pramenní jímka) a jednak ze sběrné jímky Prosetín. Do sběrné jímky Prosetín jsou zaústěna dvě prameniště, která jsou dnes mimo provoz (Dobkovice -vrt a Dobkovice -štola) a přepad z vodojemu Nový – V pastvinách 2x 16 m³ (262,00 m n.m.)
- VDJ Nový - V pastvinách 2x 16 m³ (262,00 m n.m.). je zásoben z vodního zdroje V pastvinách (3 pramenní jímky). Z vodojemu je voda gravitačně dopravována zásobovacím řadem do obce Prosetín a Poustka. Přepad z VDJ 2x 16 m³ je převeden do sběrné jímky Prosetín a dále přes VDJ Prosetín-hlavní do vodovodní sítě Dobkovic.

Rozvody v obci jsou DN 20 - 100 mm. Vodárenské zdroje mají vytyčená ochranná pásma I. a II. stupně. Kapacita i kvalita vody je vyhovující, ale vodní zdroje jsou ohroženy skládkou Orlík.

Na vodovod je napojeno v Dobkovicích 96% všech obyvatel, v Prosetíně 70% a v Poustce 50% všech obyvatel. Vodovod Dobkovice, Prosetín je v majetku Severočeské vodárenské společnosti, a.s. a provozují ho Severočeské vodovody a kanalizace, a.s.

Vodovod v Poustce je v majetku obce a provozují ho Severočeské vodovody a kanalizace, a.s. Teplice.

Postupná výměna vodovodních řadů z roku 1970 asi 30 až 50% sítí a starších než 50 let asi 30% sítí. Podle vyjádření provozovatele vodovodu, Severočeských vodovodů a kanalizací, a.s. bude zřejmě nutné realizovat nový vodní zdroj (na základě monitorování podzemních vod) v souvislosti se skládkou Orlík.

B.2 Demografický vývoj

Bydlící obyvatelé	Počet bydlících obyvatel					
	2002	2005	2011	2018	2025	2030
trvale bydlící	587	590	595	600	-	-
přechodně bydlící	25	25	25	25	-	-
celkem	612	615	620	625	-	-

C. VODOVODY

C.1 Počet obyvatel připojených na vodovod

Počet připojených obyvatel					
2002	2005	2011	2018	2025	2030
564	569	578	588	-	-

C.2 Vodovody – popis stávajícího stavu

C.3 Vodovody – popis návrhového stavu

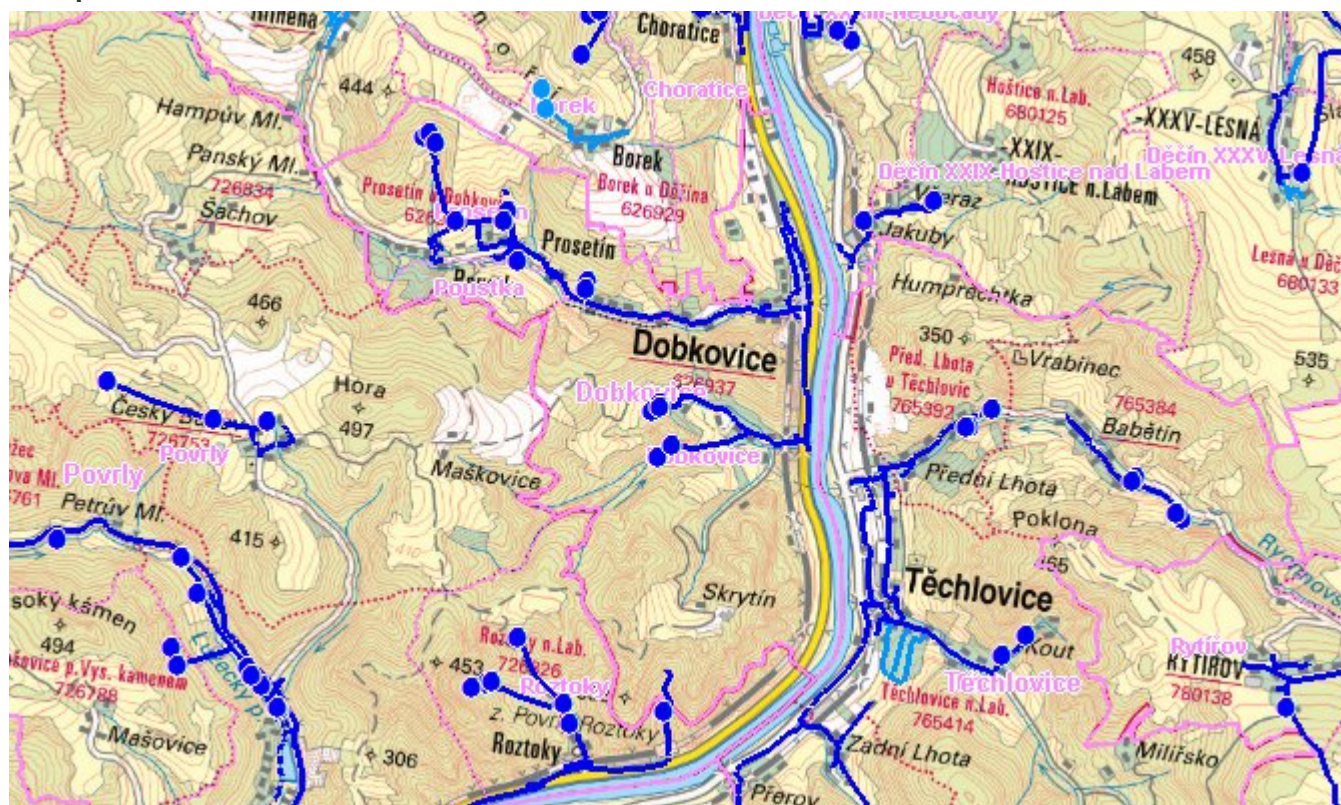
C.4 Nouzové zásobování vodou za krizové situace

Pro zajištění krizového zásobování vodou byly vytipovány na Děčínsku lokality Čertova voda, Dolní Žleb, Hřensko, Bynov DN 3a, DN 3b a Bělá. Přímo v obci není náhradní zdroj pitné vody.

Nouzové zásobování **pitnou vodou** bude zajišťováno dopravou pitné vody v množství maximálně 15 l/den×obyvatele cisternami v rámci závodu Severočeské vodovody a kanalizace, a.s. Nouzové zásobení pitnou vodou bude možno doplňovat balenou vodou.

Nouzové zásobování **užitkovou vodou** bude zajišťováno z vodovodu pro veřejnou potřebu. Při využívání zdrojů pro zásobení užitkovou vodou se bude postupovat podle pokynů územně příslušného hygienika.

Mapa



Bodové objekty

Typ	Stav	Identifikátor	Popis	Objem	Objem - popis	Usnesení
Vodojem	Stav					PRVK/2020
Vodojem	Stav					PRVK/2020
Vodní zdroj	Stav	Dobkovice V čekání				PRVK/2020
Vodní zdroj	Stav	Dobkovice Nad ovčínem 2				PRVK/2020
Vodní zdroj	Stav	Dobkovice Nad ovčínem 1				PRVK/2020

D. KANALIZACE A ČOV

D.1 Počet obyvatel připojených na ČOV

Počet připojených obyvatel					
2002	2005	2011	2018	2025	2030
0	0	0	0	-	-

D.2 Kanalizace – popis stávajícího stavu

V obci Dobkovice je vybudována jednotná kanalizační síť (K-DC.067-J.N) v délce cca 300 m se zaústěním do potoka Poustka. 3% obyvatel je napojeno s nečistěnými odpadními vodami přímo do vodoteče, 10% obyvatel má zaústěné přepady ze septiků do kanalizace a 7% obyvatel má přepady ze septiků přímo do vodoteče. Většina obyvatel odvádí splaškové vody do bezodtokových jímek s vyvážením na ČOV Děčín-72%. Pro panelové domy ve středu obce byla vybudována v r. 1990 domovní mikročistírna pro 45 obyvatel (8%), kterou vlastní a provozuje firma Hil s.r.o., Česká Lípa, Havířská 1995.

Jednotná kanalizace je ve správě a majetku obce.

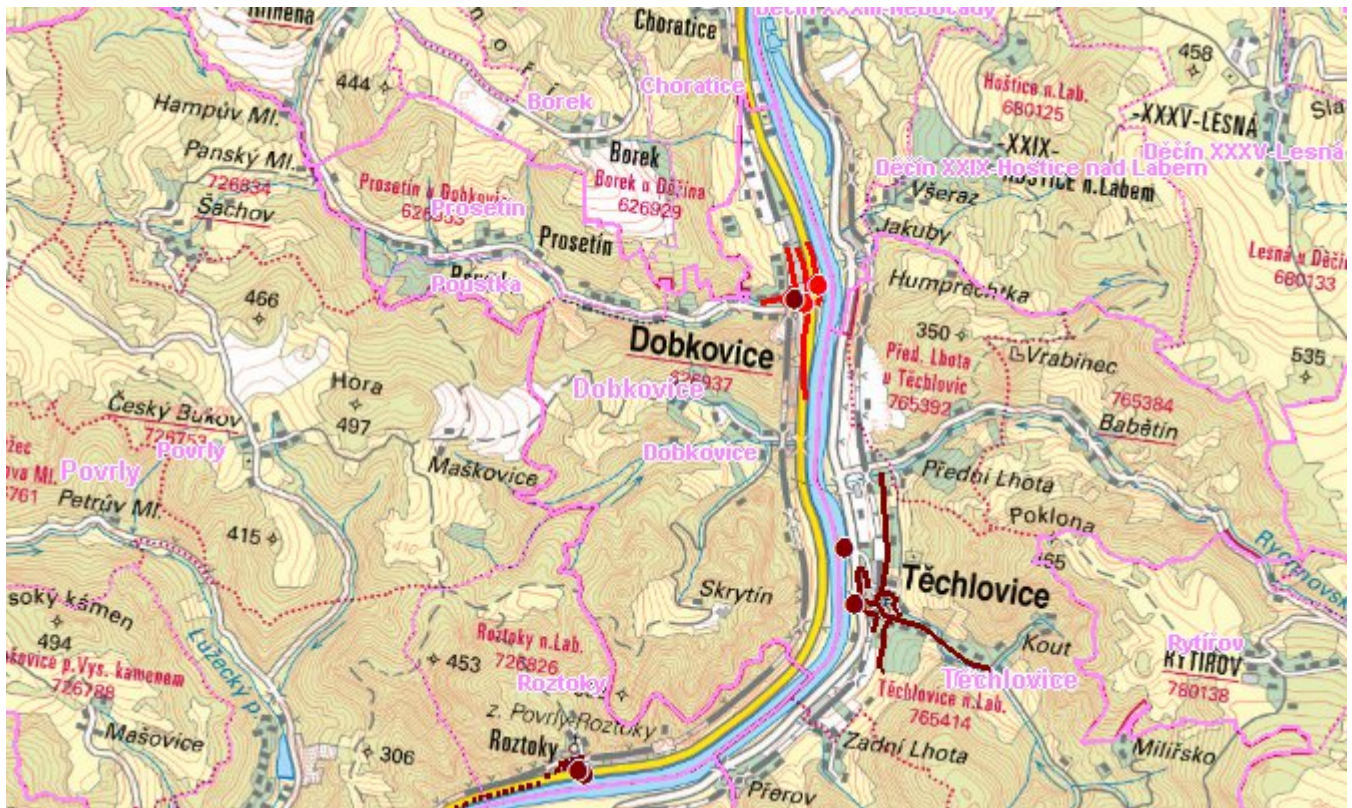
Dešťové vody jsou odváděny pomocí příkopů, struh a propustků do vodních toků a ve střední části obce je vybudován trubní systém.

D.3 Kanalizace – popis návrhového stavu

Obec má zájem na výstavbě nové kanalizace. Studie odkanalizování Dobkovic navrhuje výstavbu kanalizace DN 300 dl. 1,5 km, ČOV pro 600 EO a ČSOV s výtlačkem 0,2 km. Součástí navrhované ČOV musí být i ochrana proti velké vodě. Výstavba nové kanalizační sítě umožní, pro cca 90% obyvatel, napojení na kanalizaci pro veřejnou potřebu. U zbývajících cca 10% obyvatel zůstane i nadále individuální likvidace splaškových vod.

Z ekonomických důvodů je výstavba kanalizace navržena po roce 2015.

Mapa



Bodové objekty

Typ	Stav	Identifikátor	Popis	Kapacita	Kapacita - popis	Usnesení
Výústní objekt	Stav					PRVK/2020
ČOV	Návrh					PRVK/2020
Čerpací stanice	Návrh					PRVK/2020

E. EKONOMICKÁ ČÁST

Předpokládané investiční náklady v letech 2018 - 2030 [tis. Kč]

Typ investice		
Vodovody	Kanalizace	Celkem
0,0	4 692,0	4 692,0

Mapa

