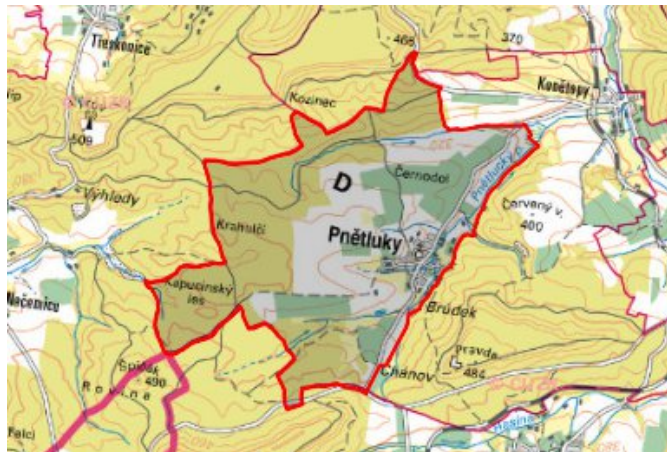


Pnětluky - CZ042.3507.4207.0162.01

A. OBEC

Pnětluky

Číslo obce PRVKUK	0162
Kód obce PRVKUK	CZ042.3507.4207.0162
Kód obce	566578
Číslo ORP (ČSÚ) Název ORP	850 (4207) Louny



Členění obce

Úplný kód části obce PRVKUK	Název části obce	Kód části obce PRVKUK	Kód části obce RÚIAN
CZ042.3507.4207.0162.01	Pnětluky	12276	122769

B. CHARAKTERISTIKA OBCE

B.1 Základní informace o obci

Obec Pnětluky leží jihozápadně od Loun v nadmořské výšce 320 - 360 m n. m.. Zástavba je soustředěná, obec je zastavěna převážně rodinnými domy a má zemědělský charakter. Území obce náleží do povodí řeky Ohře a zasahuje do přírodního parku Džbán. Obcí protéká Pnětlucký potok a jsou zde dvě požární nádrže. Severním okrajem území protéká potok Výrovka, který se vlévá do Pnětluckého potoka.

B.2 Demografický vývoj

Bydlící obyvatelé	Počet bydlících obyvatel					
	2002	2005	2011	2018	2025	2030
trvale bydlící	212	216	220	322	317	315
přechodně bydlící	195	196	228	240	240	240
celkem	407	412	448	562	557	555

C. VODOVODY

C.1 Počet obyvatel připojených na vodovod

Počet připojených obyvatel					
2002	2005	2011	2018	2025	2030
23	216	219	242	272	299

C.2 Vodovody – popis stávajícího stavu

Obec Pnětluky je zásobována pitnou vodou ze skupinového vodovodu Holedeč SK-LN.019. Zdrojem vody je VDJ Skalka – 2 x 650 m³ (328,00 / 333,00 m n. m), do kterého přitéká voda z ÚV Holedeč. Přímo na hlavním řadu v obci Konětopy je osazena čerpací stanice s výkonem 2,5 6,6 l/s, která přečerpává vodu směrem na obce Pnětluky a Domoušice. Majitelem vodárenského zařízení je Severočeská vodárenská společnost a.s. a majetek provozují Severočeské vodovody a kanalizace, a.s..

Původní místní vodovod označen jako M-LN.044, jehož majitelem i provozovatelem je firma Chmel Podlesí s.r.o. slouží i nadále svému účelu. Zdrojem vody je studna Pnětluky s průměrnou kapacitou 3 l/s. Voda ze studny je čerpána přímo do původní sítě.

C.3 Vodovody – popis návrhového stavu

Vodovod je bez větších provozních problémů.

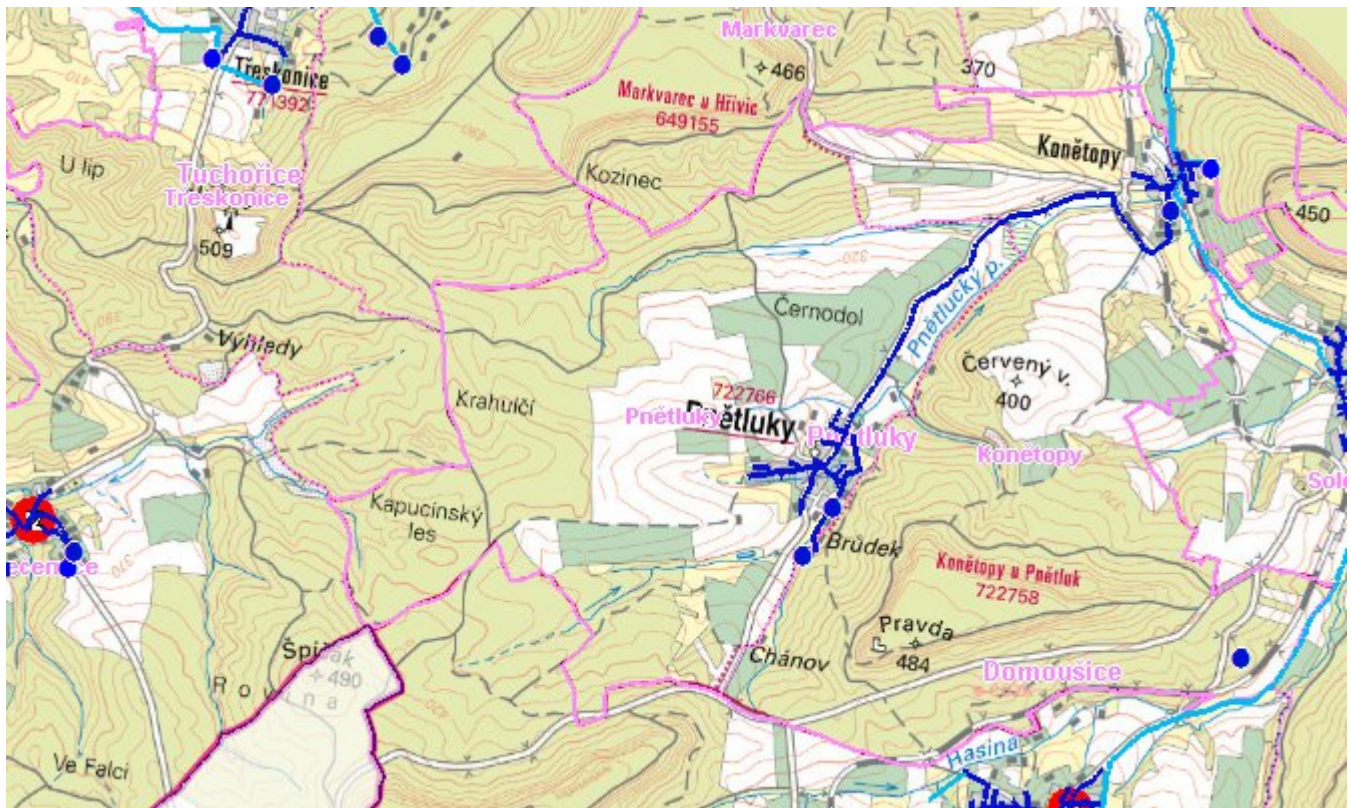
C.4 Nouzové zásobování vodou za krizové situace

Pro zajištění krizového zásobování vodou byly vytipovány podzemní zdroje – Valov a vrty Holedeč 8, 9, 10, 11.

Nouzové zásobování **pitnou vodou** bude zajišťováno dopravou pitné vody v množství maximálně 15 l/den×obyvatele cisternami v rámci závodu Severočeské vodovody a kanalizace, a.s. Zásobení pitnou vodou bude doplňováno balenou vodou.

Nouzové zásobování **užitkovou vodou** bude zajišťováno z veřejného vodovodu. Při využívání zdrojů pro zásobení užitkovou vodou se bude postupovat podle pokynů územně příslušného hygienika.

Mapa



Bodové objekty

Typ	Stav	Identifikátor	Popis	Objem	Objem - popis	Usnesení
Čerpací stanice	Stav	CS.LN 044/1	ČS Pnětluky - CS.LN 044/1-patří firmě Chmel Podlesí			PRVK\2021
Vodní zdroj	Stav	ZD.LN 044/1	studna Pnětluky - ZD.LN 044/1-patří firmě Chmel Podlesí			PRVK\2021

D. KANALIZACE A ČOV

D.1 Počet obyvatel připojených na ČOV

Počet připojených obyvatel					
2002	2005	2011	2018	2025	2030
0	0	0	315	310	315

D.2 Kanalizace – popis stávajícího stavu

Obec Pnětluky má vybudovanou splaškovou kanalizaci ukončenou ČOV. Potrubí je z trub PVC DN 250 v celk. délce 2,36 km. Součástí kanalizační sítě jsou tři čerpací stanice ($Q=4l/s$) s výtlačnými řady HDPE DN80 v celkové délce 204 m.

Na kanalizaci a ČOV je napojeno 98% obyvatel, 2 % obyvatel čistí své odpadní vody v domovních mikročistiřnách a vyčištěné je vypouští do kanalizace.

Dešťové vody jsou odváděny dešťovou kanalizací případně systémem příkopů, struh a propustků odtékají do vodotečí nebo jsou vsakovány do terénu.

Majitelem a provozovatelem kanalizace a ČOV je obec Pnětluky.

Kanalizace je zakončena v ČOV Pnětluky. ČOV navržena jako mechanicko biologická s aerobní stabilizací kalu. Kapacita je 45 m³/den. ČOV navržena na 300 EO.

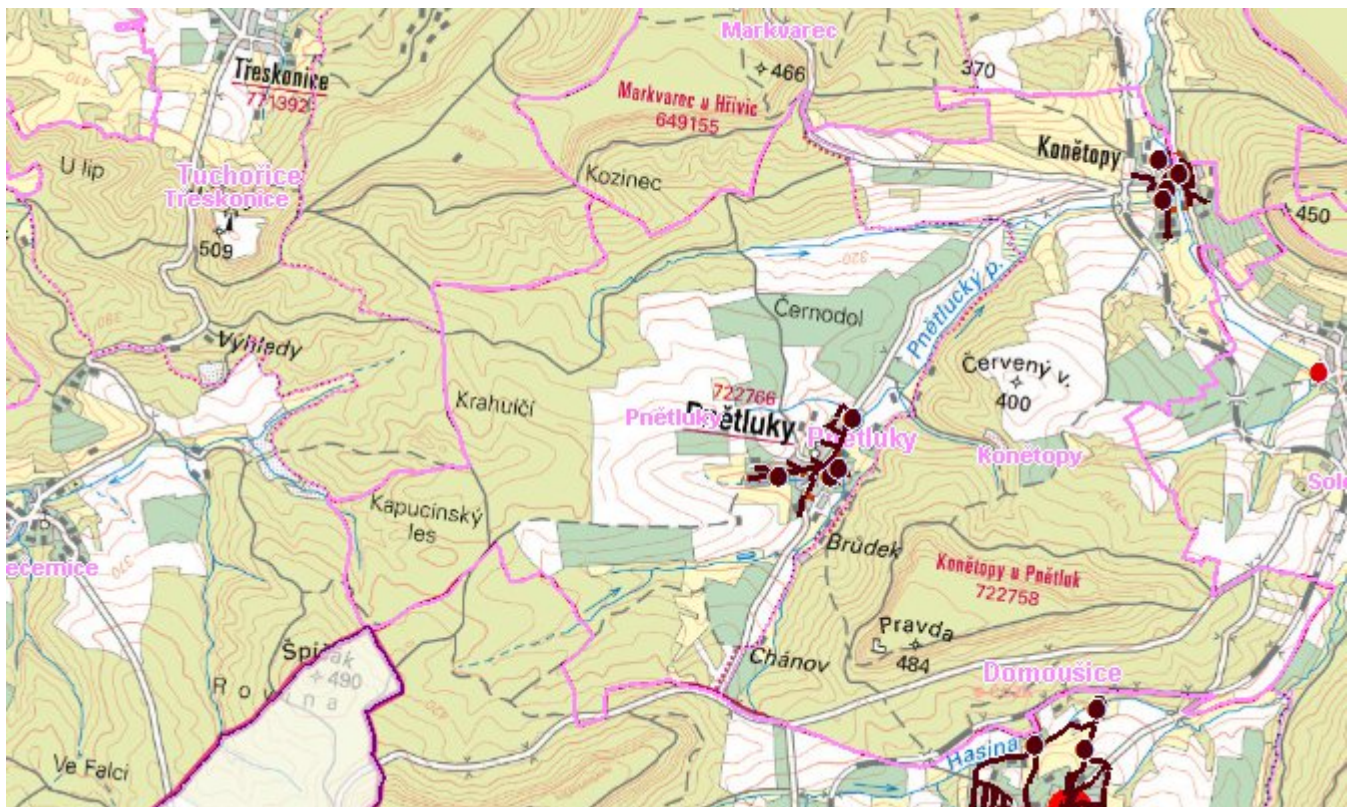
Hrubé předčištění je tvořeno ručně stíranými česlemi. Biologická část ČOV je uspořádána jako dvě biologické linky, skládající se z denitrifikační nádrže, nitrifikačních nádrží, vsazených vertikálních dosazovací nádrží a uskladňovací nádrže kalu. Přebytečný stabilizovaný kal je odvážen k další likvidaci. Odtok z ČOV je zaústěn do Pnětluckého potoka.

Výstavba kanalizace a ČOV byla dokončena v r. 2020.

D.3 Kanalizace – popis návrhového stavu

V cílovém roce 2030 zůstane zachován stávající způsob likvidace odpadních vod.

Mapa



Bodové objekty

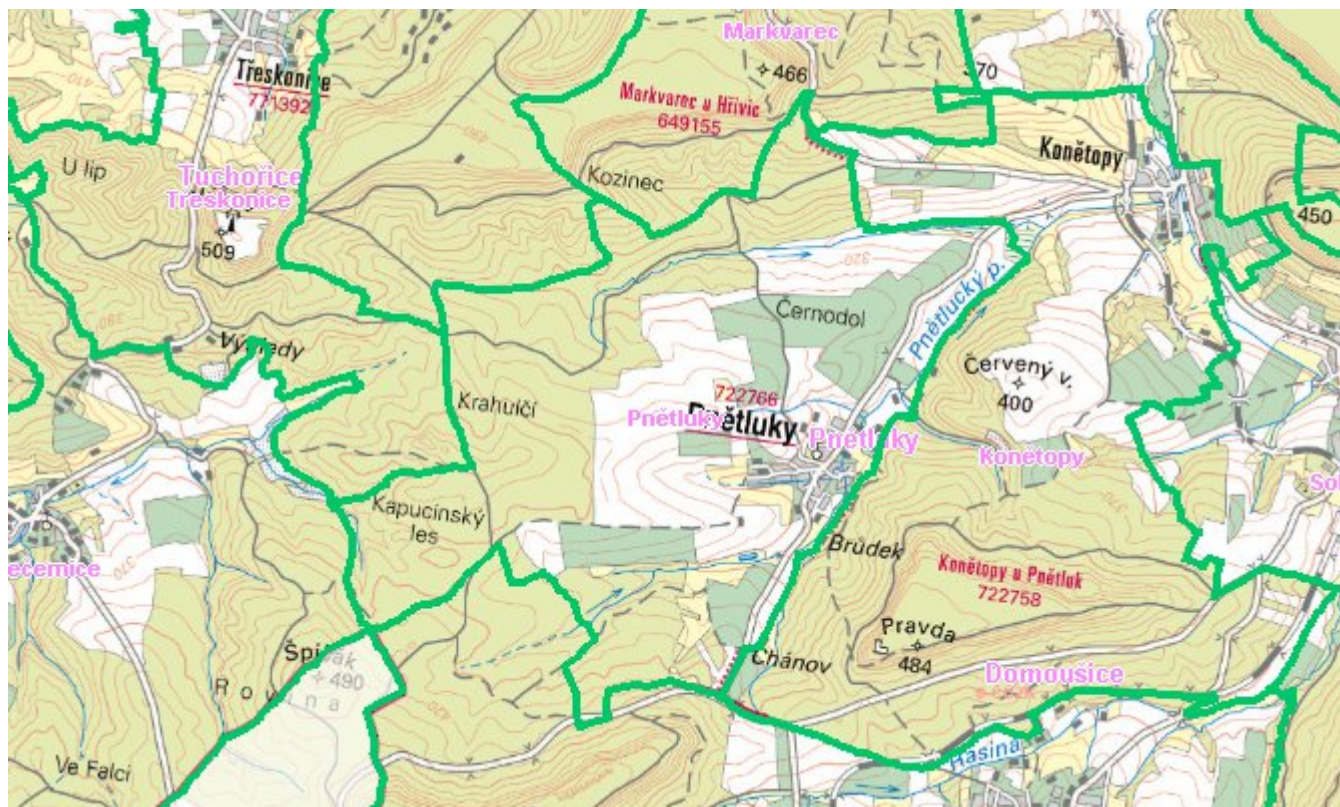
Typ	Stav	Identifikátor	Popis	Kapacita	Kapacita - popis	Usnesení
Čerpací stanice	Stav		ČS u ČOV Pnětluky			PRVK\2021
ČOV	Stav		ČOV Pnětluky			PRVK\2021
Čerpací stanice	Stav		ČS 3 Pnětluky			PRVK\2021
Čerpací stanice	Stav		ČS 1 Pnětluky			PRVK\2021
Čerpací stanice	Stav		ČS 2 Pnětluky			PRVK\2021

E. EKONOMICKÁ ČÁST

Předpokládané investiční náklady v letech 2018 - 2030 [tis. Kč]

Typ investice		
Vodovody	Kanalizace	Celkem
0,0	0,0	0,0

Mapa



F. VODOPRÁVNÍ ROZHODNUTÍ

Vodoprávní úřad	ČJ	Popis rozhodnutí	Výroky	Datum vydání	Soubory
Louny	MULNCJ 99014/2010	Pnětluky-akumulace pchv	Nakládání s vodami	18. 11. 2010	PDF