

# Děčín - CZ042.3502.4202.0013.34 - návrhový stav k připomínkám 2022

## A. OBEC

### Děčín

Číslo obce PRVKUK	0013
Kód obce PRVKUK	CZ042.3502.4202.0013
Kód obce	562335
Číslo ORP (ČSÚ) Název ORP	728 (4202) Děčín



### Členění obce

Úplný kód části obce PRVKUK	Název části obce	Kód části obce PRVKUK	Kód části obce RÚIAN
CZ042.3502.4202.0013.34	Děčín XXXV-Lesná	40755	407551

## B. CHARAKTERISTIKA OBCE

### B.1 Základní informace o obci

Město leží na soutoku Labe, Ploučnice a Jílovského potoka ve výškově velmi členitém terénu. Zástavba města včetně všech jeho částí je rozložena mezi kótami přibližně vymezenými Dolním Žlebem 125 m n.m. a Velkou Velení 444 m n.m. Území města je rozděleno do 35 městských částí. Jeho částí je i Děčín XXXV-Lesná včetně Hoštic nad Labem. Leží v jižním okraji města Děčína na pravém břehu Labe a slouží hlavně pro bydlení venkovského typu se soustředěnou zástavbou. Leží v nadmořských výškách 410 - 435 m n.m. a spadá do CHKO České středohoří, náleží do povodí Labe. Územím protéká Kamenička. Počet trvale žijících obyvatel bude mírně klesat. Do budoucna se nepředpokládá výrazný rozvoj.

## B.2 Demografický vývoj

Bydlící obyvatelé	Počet bydlících obyvatel					
	2002	2005	2011	2018	2025	2030
trvale bydlící	192	185	171	133	131	131
přechodně bydlící	0	0	20	23	23	23
<b>celkem</b>	<b>192</b>	<b>185</b>	<b>191</b>	<b>156</b>	<b>154</b>	<b>154</b>

## C. VODOVODY

### C.1 Počet obyvatel připojených na vodovod

Počet připojených obyvatel					
2002	2005	2011	2018	2025	2030
135	140	147	156	154	154

### C.2 Vodovody – popis stávajícího stavu

Obec je zásobena z místního vodovodu Lesná (M-DC.017). Vodovod Lesná má zdroj vody pramenní jímku Jasanka 1a, 1b a 1c se skutečnou kapacitou 5200 m<sup>3</sup>/rok. Voda je dopravována přívodním řadem do zemního vodojemu Lesná 50 m<sup>3</sup> (max. hl. 434,00 m n.m.).

Rozvodné řady v obci jsou převážně z potrubí PVC, IPE DN 25 a 60.

V současné době je zásobována většina obyvatel. Kapacita a kvalita vody je vyhovující.

Ostatní obyvatelé jsou zásobeni z vlastních domovních studní. Vodovod je v majetku Severočeské vodárenské společnosti a.s. a provozují Severočeské vodovody a kanalizace, a.s.

### C.3 Vodovody – popis návrhového stavu

S ohledem na stáří potrubí a na vysoký podíl vody nefakturované a specifické úniky vody z potrubí se v místní části Děčín- Lesná předpokládá do roku 2030 provedení opatření, která povedou ke snížení podílu vody nefakturované na celkové spotřebě vody. Před rozhodnutím o přípravě rekonstrukce bude nutné posoudit příčiny vyšších hodnot vody nefakturované a prověřit technický a provozní stav rozvodné sítě a případně navrhnout rekonstrukci rozvodné sítě. Objem investičních nákladů, který je potřebný na realizaci těchto opatření je vyjádřen formou návrhu rekonstrukce rozvodné sítě v obci.

Ve výhledu se počítá s dostavbou vodovodu potrubím DN 80 v délce 0,8 km, pro zajištění zásobování pitnou vodou všech obyvatel.

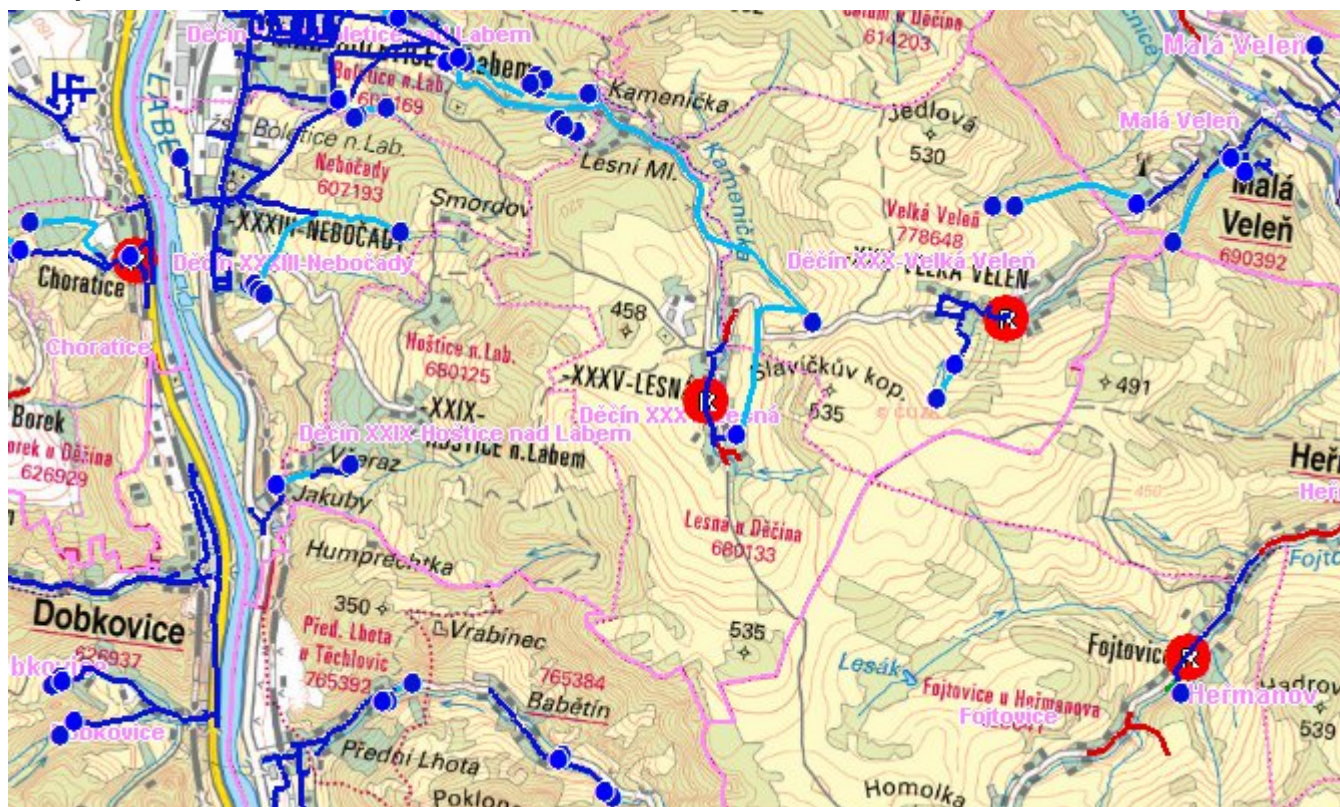
## C.4 Nouzové zásobování vodou za krizové situace

Pro zajištění krizového zásobování vodou byly vytipovány na Děčínsku lokality Čertova voda, Dolní Žleb, Hřensko a Bělá. Přímo v obci není náhradní zdroj pitné vody.

Nouzové zásobování **pitnou vodou** bude zajišťováno dopravou pitné vody v množství maximálně 15 l/den×obyvatele cisternami v rámci závodu Severočeské vodovody a kanalizace, a.s. Nouzové zásobení pitnou vodou bude možno doplňovat balenou vodou.

Nouzové zásobování **užitkovou vodou** bude zajišťováno z vodovodu pro veřejnou potřebu. Při využívání zdrojů pro zásobení užitkovou vodou se bude postupovat podle pokynů územně příslušného hygienika.

### Mapa



### Bodové objekty

Typ	Stav	Identifikátor	Popis	Objem	Objem - popis	Usnesení
Vodojem zemní	Stav	VDJ Lesná - nový	VDJ Lesná - nový	50	50 m <sup>3</sup>	PRVK\2021
Vodní zdroj	Stav	ZD Jasanka	ZD Jasanka			PRVK\2021

# D. KANALIZACE A ČOV

## D.1 Počet obyvatel připojených na ČOV

Počet připojených obyvatel					
2002	2005	2011	2018	2025	2030
0	0	0	0	0	0

## D.2 Kanalizace – popis stávajícího stavu

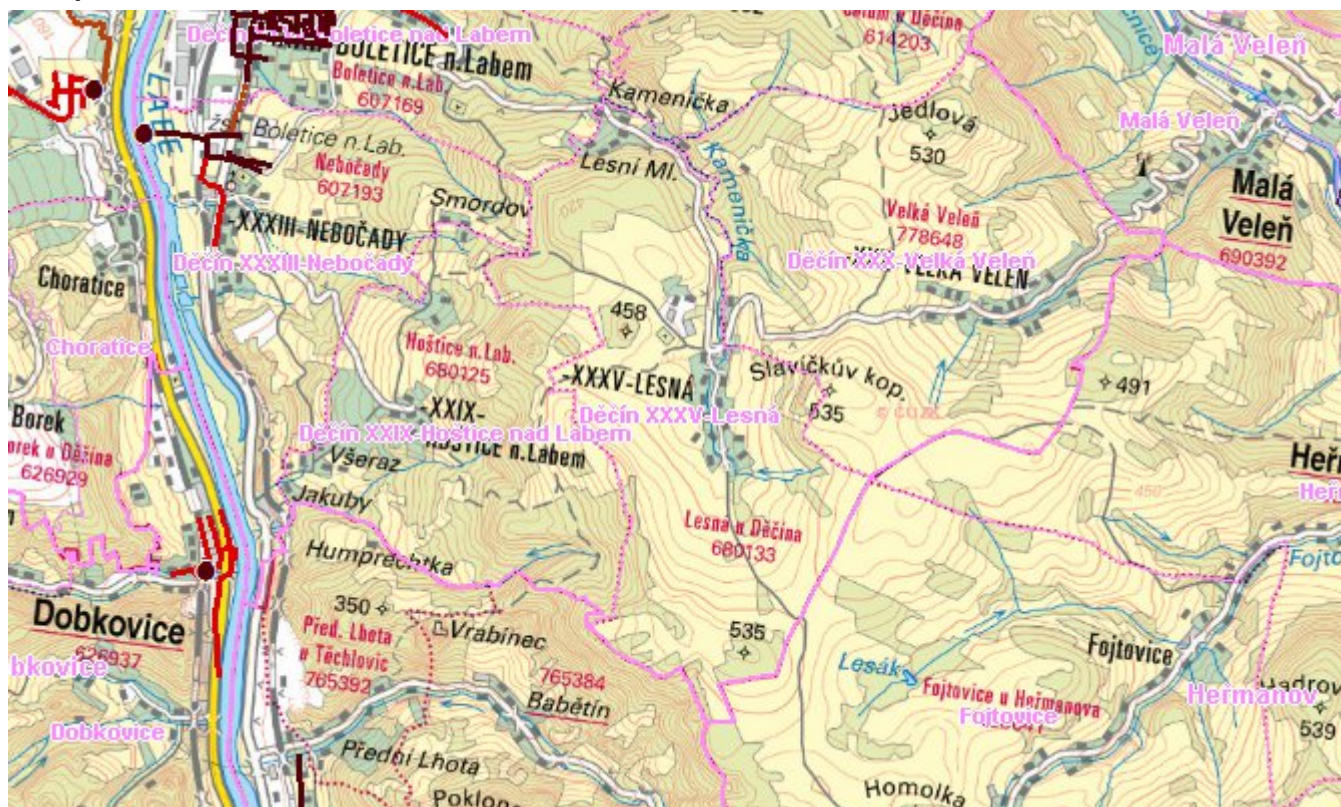
V obci není vybudována kanalizační síť, splaškové vody jsou odváděny do septiků s přepadem do vodoteče od 45% obyvatel a do septiků se vsakováním od 5% obyvatel. Zbývající odpadní vody jsou odváděny do bezodtokových jímek s vyvážením na ČOV Děčín – 45% obyvatel a do bezodtokových jímek s odvozem na pole – 5% obyvatel.

Dešťové vody jsou odváděny pomocí příkopů, struh a propustků do místních vodotečí nebo jsou vsakovány do terénu.

## D.3 Kanalizace – popis návrhového stavu

V obci se i nadále uvažuje s individuálním likvidováním splaškových vod. Pomocí domovních čistíren odpadních vod, bezodtokových jímek s odvozem splašků na ČOV Děčín nebo septiků s doplněním o dočišťovací stupeň.

## Mapa



## Bodové objekty

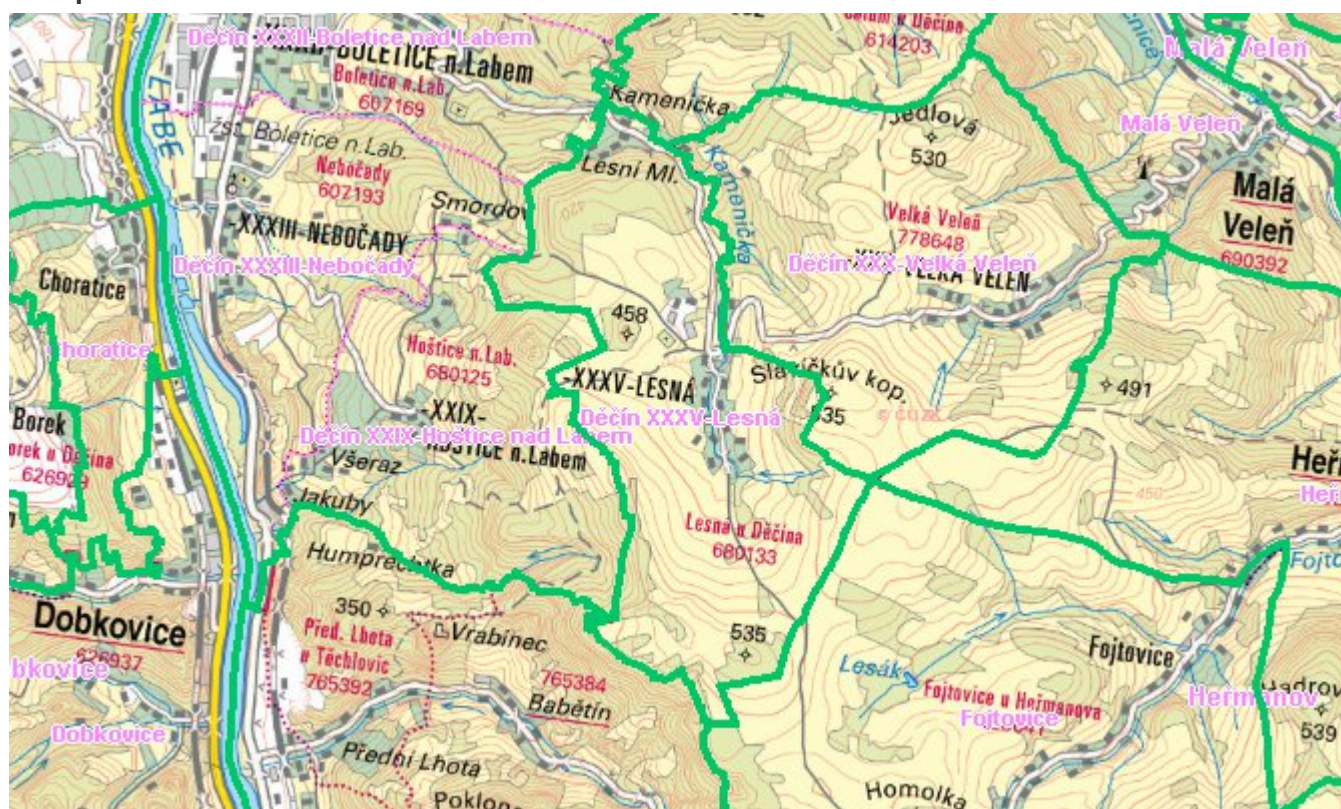
Ke kartě nejsou přiřazeny žádné bodové objekty typu kanalizace

## E. EKONOMICKÁ ČÁST

Předpokládané investiční náklady v letech 2018 - 2030 [tis. Kč]

Typ investice		
Vodovody	Kanalizace	Celkem
3 318,0	2 592,0	5 910,0

### Mapa



# F. VODOPRÁVNÍ ROZHODNUTÍ

Vodoprávní úřad	ČJ	Popis rozhodnutí	Výroky	Datum vydání	Soubory
Děčín	MDC/9718/2016	"Děčín - rekonstrukce ul. Březová - SO 501 zatrubnění příkop	Stavební povolení k vodním dílům	27. 1. 2016	<a href="#">PDF</a>
Ústecký kraj	2671/ZPZ/2015/SC-16.3	změna rozhodnutí-sanační čerpání	Povolení k některým činnostem	29. 9. 2015	<a href="#">PDF</a>
Děčín	MDC/65397/2017 a MDC/66252/2017	"Prameniště a jímka Křešice - likvidace stávajícího majetku"	Stavební povolení k vodním dílům , Stavební povolení k vodním dílům	12. 7. 2017	<a href="#">PDF</a>
Děčín	MDC/22417/2016	"Kamenička Boletice - stabilizace koryta, ř. km 2,09 - 2,31"	Stavební povolení k vodním dílům	23. 3. 2016	<a href="#">PDF</a>