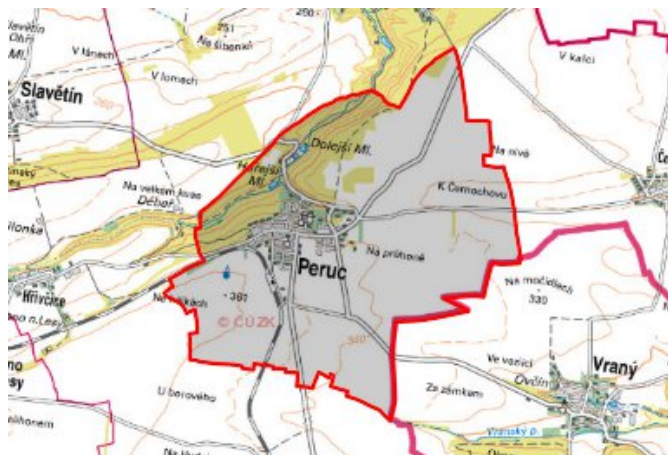


Peruc - CZ042.3507.4207.0161.01

A. OBEC

Peruc

Číslo obce PRVKUK	0161
Kód obce PRVKUK	CZ042.3507.4207.0161
Kód obce	566551
Číslo ORP (ČSÚ) Název ORP	850 (4207) Louny



Členění obce

Úplný kód části obce PRVKUK	Název části obce	Kód části obce PRVKUK	Kód části obce RÚIAN
CZ042.3507.4207.0161.01	Peruc	11952	119521

B. CHARAKTERISTIKA OBCE

B.1 Základní informace o obci

Obec Peruc leží východně od Loun v nadmořské výšce 300 - 355 m n. m. Jedná se o obec do 810 trvale bydlících obyvatel, je zde 160 lůžek ubytovací kapacity a cca 67 rekreačních objektů s přibližně 140 rekreanty. Zástavba je soustředěná, obec je zastavěna převážně rodinnými domy a má zemědělský charakter. Území obce náleží do povodí řeky Ohře a obec zasahuje do ochranného pásma I.stupně vodního zdroje Peruc. V obci je rybník a požární nádrž u ZD a ve vzdálenosti 0,5 km od obce protéká Débeřský potok. Předpokládá se velmi mírný nárůst počtu trvale bydlících obyvatel.

B.2 Demografický vývoj

Bydlící obyvatelé	Počet bydlících obyvatel					
	2002	2005	2011	2018	2025	2030
trvale bydlící	808	809	811	814	-	-
přechodně bydlící	140	140	140	140	-	-
celkem	948	949	951	954	-	-

C. VODOVODY

C.1 Počet obyvatel připojených na vodovod

Počet připojených obyvatel					
2002	2005	2011	2018	2025	2030
808	809	811	814	-	-

C.2 Vodovody – popis stávajícího stavu

Obec Peruc je zásobována ze skupinového vodovodu Peruc SK-LN.036 vodovodem SKLN.036.1. Vodovod Peruc má dva zdroje jímací štolu Peruc dl. 35 m a zářezy Hřivčice. Zdroj Peruc je dle vyhl. č. 376/2000 sb. nevyhovující zvýšeným obsahem NO₃. Vodní zdroj Hřivčice – zářezy je trvale odstaven a slouží pouze jako záložní zdroj.

Ze zdroje Peruc je voda čerpána (kapacita cca 10 l/s) do věžového VDJ Peruc – 1 x 100 m³ (372,50 / 376,30 m n. m.) a do zemního VDJ Hřivčice – 2 x 50 m³ (340,40 / 342,20 m n. m.). Ze zdroje Hřivčice může být voda čerpána do VDJ Hřivčice.

Na vodovod je napojeno 100 % obyvatel. Vodovod je v majetku Severočeské vodárenské společnosti a.s. a provozovatelem jsou Severočeské vodovody a kanalizace, a.s.

C.3 Vodovody – popis návrhového stavu

V roce 2003 byla zpracována dokumentace pro územní řízení Peruc – náhrada zdroje. Je navrženo napojit vodovod Peruc na přivaděč Hříškov – Panenský Týlec – Donín. Napojení bude z VDJ Hřivčice, kde před VDJ Hřivčice bude ČS Peruc (AT stanice) – Q = 5 l/s, H = 15 m, odkud bude řad PE DN 100 v délce 1544 m pokračovat ke stávajícímu výtlačku do VDJ Peruc. Stavbu navrhujeme dokončit v roce 2005.

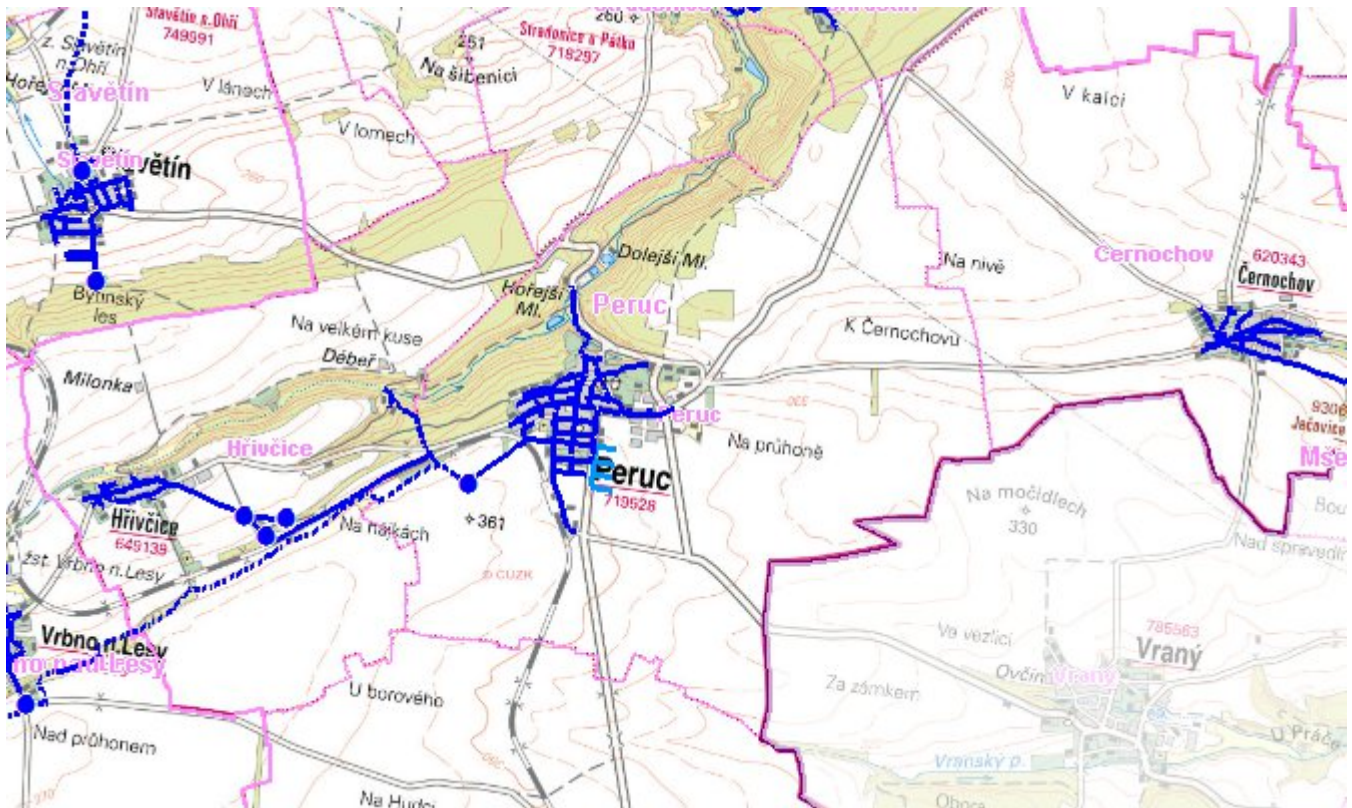
C.4 Nouzové zásobování vodou za krizové situace

Pro zajištění krizového zásobování vodou byly vytipovány podzemní zdroje – Valov a vrty Holedeč 8, 9, 10, 11.

Nouzové zásobování **pitnou vodou** bude zajišťováno dopravou pitné vody v množství maximálně 15 l/den×obyvatele cisternami v rámci závodu Severočeské vodovody a kanalizace, a.s. Zásobení pitnou vodou bude doplňováno balenou vodou.

Nouzové zásobování **užitkovou vodou** bude zajišťováno z veřejného vodovodu. Při využívání zdrojů pro zásobení užitkovou vodou se bude postupovat podle pokynů územně příslušného hygienika.

Mapa



Bodové objekty

Typ	Stav	Identifikátor	Popis	Objem	Objem - popis	Usnesení
Vodojem	Stav		vodojem Peruc - VDJ.LN 039/22		100 m ³	PRVK/2020
Čerpací stanice	Stav		ČS Peruc - CS.LN 039/16			PRVK/2020

D. KANALIZACE A ČOV

D.1 Počet obyvatel připojených na ČOV

Počet připojených obyvatel					
2002	2005	2011	2018	2025	2030
493	494	496	497	-	-

D.2 Kanalizace – popis stávajícího stavu

V obci Peruc je splašková kanalizace K-LN.031-S.C zakončená čistírnou odpadních vod. Na kanalizaci a ČOV je napojeno 61 % obyvatel.

Zbývající odpadní vody od 19 % obyvatel jsou akumulovány v bezodtokových jímkách a vyváženy na ČOV Louny a od 20 % jsou odpadní vody zachycovány v septicích a vypouštěny do vodoteče.

Vlastníkem kanalizace a ČOV je Severočeská vodárenská společnost a.s. a provozovatelem jsou Severočeské vodovody a kanalizace, a.s. Teplice.

Jedná se o mechanicko – biologickou čistírnu odpadních vod se střednědobou aktivací a aerobní stabilizací kalu projektovanou pro cca 330 EO. ČOV pracuje na principu nízko zatěžované aktivace s částečnou nebo úplnou stabilizací kalu. Stupeň stabilizace je závislý na zatěžování aktivační části a provozních podmínkách.

Projektové parametry:

Průměrný roční přítok $Q_r = 22\,200\text{ m}^3/\text{rok}$

Průměrný přítok $Q_d = 60,8\text{ m}^3/\text{d} = 0,7\text{ l/s}$

Počet napojených EO = 330

Výkonové parametry rok 2002:

Skutečný přítok = $6\,718\text{ m}^3/\text{r} = 0,21\text{ l/s}$

Skutečný počet napojených EO = 144

Skutečné hodnoty znečištění:

$BSK_5 = 470,0\text{ mg/l}$

$CHSK = 1135,0\text{ mg/l}$

$NL = 488,0\text{ mg/l}$

$N-NH_4 = 41,2\text{ mg/l}$

$P_c = 12,9\text{ mg/l}$

Veškeré odpadní vody přivedené oddílnou gravitační kanalizací na ČOV jsou přivedeny do sdruženého objektu mechanického předčištění, který slouží rovněž jako rozdělovací komora a havarijní obtok.

Mechanické předčištění je pak dále vybaveno jemnými ručně stíranými česlemi a lapákem písku. Následuje biologický reaktor typu VHS III, který se skládá z části aktivační a dosazovací. Odsazená vyčištěná voda je pak vedena kaskádou otevřených žlabů přímo do recipientu. Vratný kal je automaticky přísáván do aktivační části reaktoru. Přebytkový kal je možno po odstavení Kessenerova válce a dostatečné době prodlevy pro odsazení přečerpat do kalojemu. Zde je možnost vypouštění dále odsazené kalové vody zpět na přítok do ČOV. Zahuštěný kal je možno odvodňovat na kalových polích, většinou je však odvážen na ČOV Louny k dalšímu zpracování.

V rozdělovací komoře jsou vytvořeny podmínky pro osazení další čistírenské jednotky typu VHS III po překročení kapacity stávající ČOV postupným připojováním dalších částí obce.

Na ČOV je vydáno rozhodnutí Okresního úřadu v Lounech o vypouštění vyčištěných odpadních vod.

Platnost rozhodnutí je stanovena do 31.12.2004.

v kvalitě:

$BSK_5 = 30,0\text{ mg/l}$

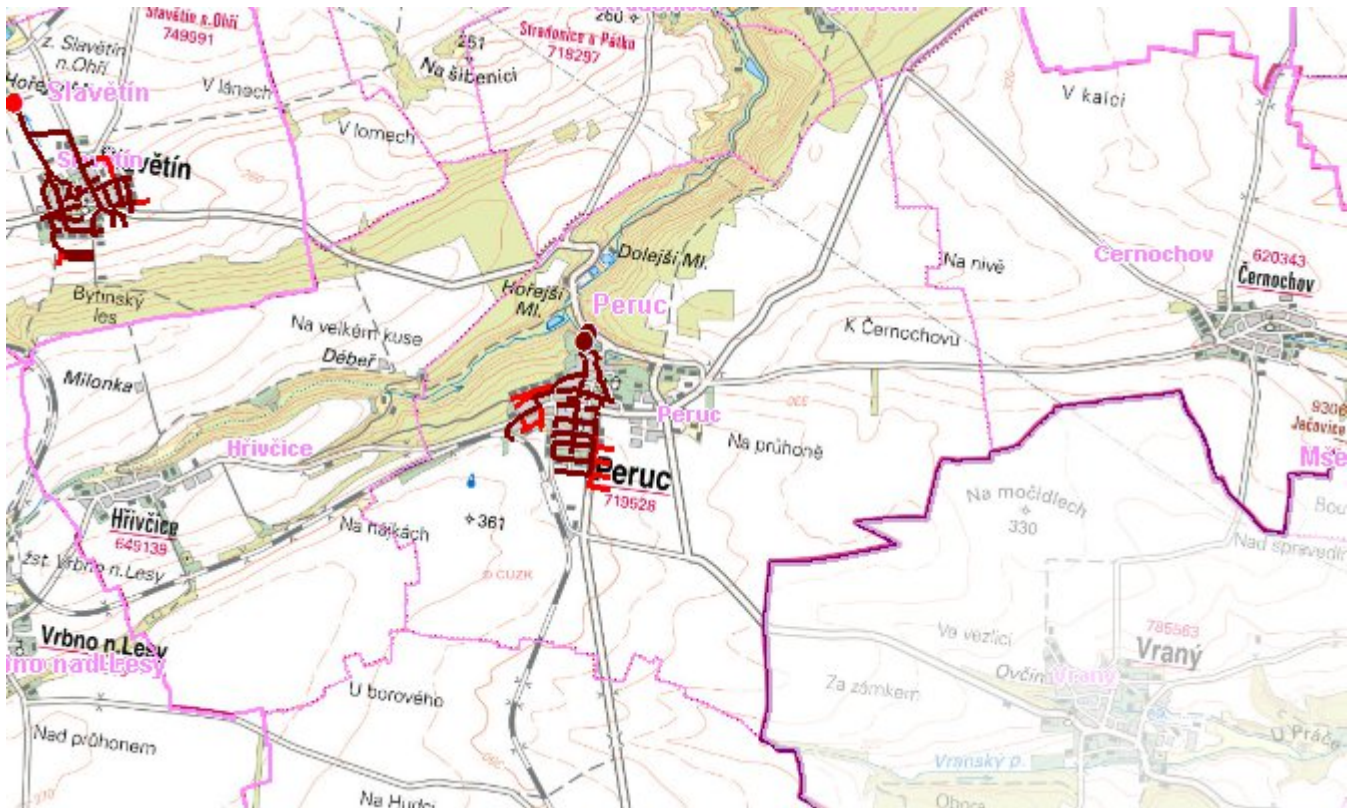
$CHSK = 60,0\text{ mg/l}$

$NL = 40,0\text{ mg/l}$

D.3 Kanalizace – popis návrhového stavu

Po roce 2016 dobudovat kanalizaci a přepojit stávající septiky a bezodtoké jímky.

Mapa



Bodové objekty

Typ	Stav	Identifikátor	Popis	Kapacita	Kapacita - popis	Usnesení
ČOV	Stav		Peruc			PRVK/2020
Výústní objekt	Stav		Peruc ČOV			PRVK/2020

E. EKONOMICKÁ ČÁST

Předpokládané investiční náklady v letech 2018 - 2030 [tis. Kč]

Typ investice		
Vodovody	Kanalizace	Celkem
0,0	0,0	0,0

Mapa

