

Děčín - CZ042.3502.4202.0013.28

A. OBEC

Děčín

Číslo obce PRVKUK	0013
Kód obce PRVKUK	CZ042.3502.4202.0013
Kód obce	562335
Číslo ORP (ČSÚ) Název ORP	728 (4202) Děčín



Členění obce

Úplný kód části obce PRVKUK	Název části obce	Kód části obce PRVKUK	Kód části obce RÚIAN
CZ042.3502.4202.0013.28	Děčín XXVIII-Folknáře	40736	407364

B. CHARAKTERISTIKA OBCE

B.1 Základní informace o obci

Město leží na soutoku Labe, Ploučnice a Jílovského potoka ve výškově velmi členitém terénu. Zástavba města včetně všech jeho částí je rozložena mezi kótami přibližně vymezenými Dolním Žlebem 125 m n.m. a Velkou Velení 444 m n.m. Území města je rozděleno do 35 městských částí. Jeho částí je i Dětín XXVIII-Folknáře. Leží ve východním okraji města Děčína a slouží hlavně pro bydlení venkovského typu se soustředěnou zástavbou. Leží v nadmořských výškách 270-289 m n. m. a spadá do CHKO České středohoří a do OP vodního zdroje, náleží do povodí Labe. Územím protéká Folknářský potok a místní bezejmenné vodoteče. Do budoucna se nepředpokládá výrazný rozvoj.

B.2 Demografický vývoj

Bydlící obyvatelé	Počet bydlících obyvatel					
	2002	2005	2011	2018	2025	2030
trvale bydlící	217	212	207	310	309	309
přechodně bydlící	0	0	13	15	15	15
celkem	217	212	220	325	324	324

C. VODOVODY

C.1 Počet obyvatel připojených na vodovod

Počet připojených obyvatel					
2002	2005	2011	2018	2025	2030
203	203	203	325	324	324

C.2 Vodovody – popis stávajícího stavu

Děčín - Folknáře jsou zásobovány pitnou vodou ze skupinového vodovodu Děčín - Hřensko (SK-001) vodovodem SK-001.6. Obec je provozována ve dvou tlakových pásmech s třemi vodojemy, do kterých se původně využívala voda z místních zdrojů - zářezy s gravitačním odběrem. V současné době je jsou již v provozu pouze vodní zdroje Nad Hostincem s celkovou kapacitou 2 l/s.

V místní části se nacházejí tři zemní vodojemy:

- VDJ U hřbitova 24 m³ (260,88-terén)
- VDJ U tří dubů 25 m³ (257,46/256,46 m n. m)
- VDJ Nad hostincem 30 m³ (358,54/356,84 m n.m.)

Na vodovod je napojeno 100% obyvatel. Kapacita a kvalita vody je vyhovující. Majitelem vodovodu je Severočeská vodárenská společnost a.s. a provozují je Severočeské vodovody a kanalizace, a.s.

C.3 Vodovody – popis návrhového stavu

Navrhuje se zkapacitnění stávajícího vodojemu Nad hostincem, který je k roku 2020 nedostačující.

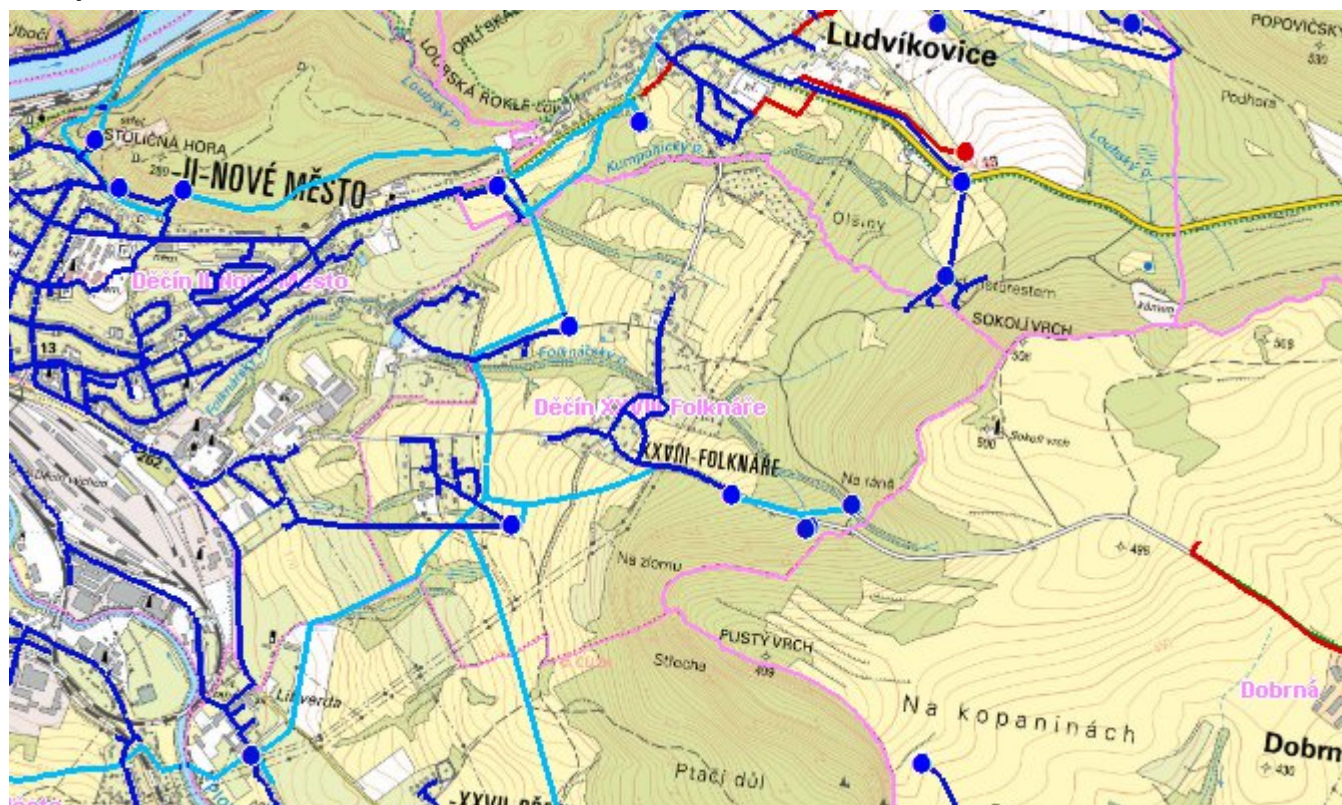
C.4 Nouzové zásobování vodou za krizové situace

Pro zajištění krizového zásobování vodou byly vytipovány na Děčínsku lokality Čertova voda, Dolní Žleb, Hřensko a Bělá. Přímo v obci není náhradní zdroj pitné vody.

Nouzové zásobování **pitnou vodou** bude zajišťováno dopravou pitné vody v množství maximálně 15 l/den×obyvatele cisternami v rámci závodu Severočeské vodovody a kanalizace, a.s. Nouzové zásobení pitnou vodou bude možno doplňovat balenou vodou.

Nouzové zásobování **užitkovou vodou** bude zajišťováno z vodovodu pro veřejnou potřebu. Při využívání zdrojů pro zásobení užitkovou vodou se bude postupovat podle pokynů územně příslušného hygienika.

Mapa



Bodové objekty

Typ	Stav	Identifikátor	Popis	Objem	Objem - popis	Usnesení
Vodojem zemní	Stav		Folknáře - U tří dubů			PRVK\2021
Vodojem zemní	Stav	VDJ.DC 001/62	Folknáře - Nad hostincem		30 m3	PRVK\2021
Vodojem zemní	Stav	VDJ.DC 001/60	Folknáře - U hřbitova		24 m3	PRVK\2021
Vodní zdroj	Stav	ZD.DC 001/21	Folknáře Nad hostincem			PRVK\2021
Vodní zdroj	Stav	ZD.DC 001/21	Folknáře Nad hostincem			PRVK\2021
Vodní zdroj	Stav	ZD.DC 001/21	Folknáře Nad hostincem			PRVK\2021
Vodní zdroj	Stav	ZD.DC 001/21	Folknáře Nad hostincem			PRVK\2021

D. KANALIZACE A ČOV

D.1 Počet obyvatel připojených na ČOV

Počet připojených obyvatel					
2002	2005	2011	2018	2025	2030
0	0	0	0	0	0

D.2 Kanalizace – popis stávajícího stavu

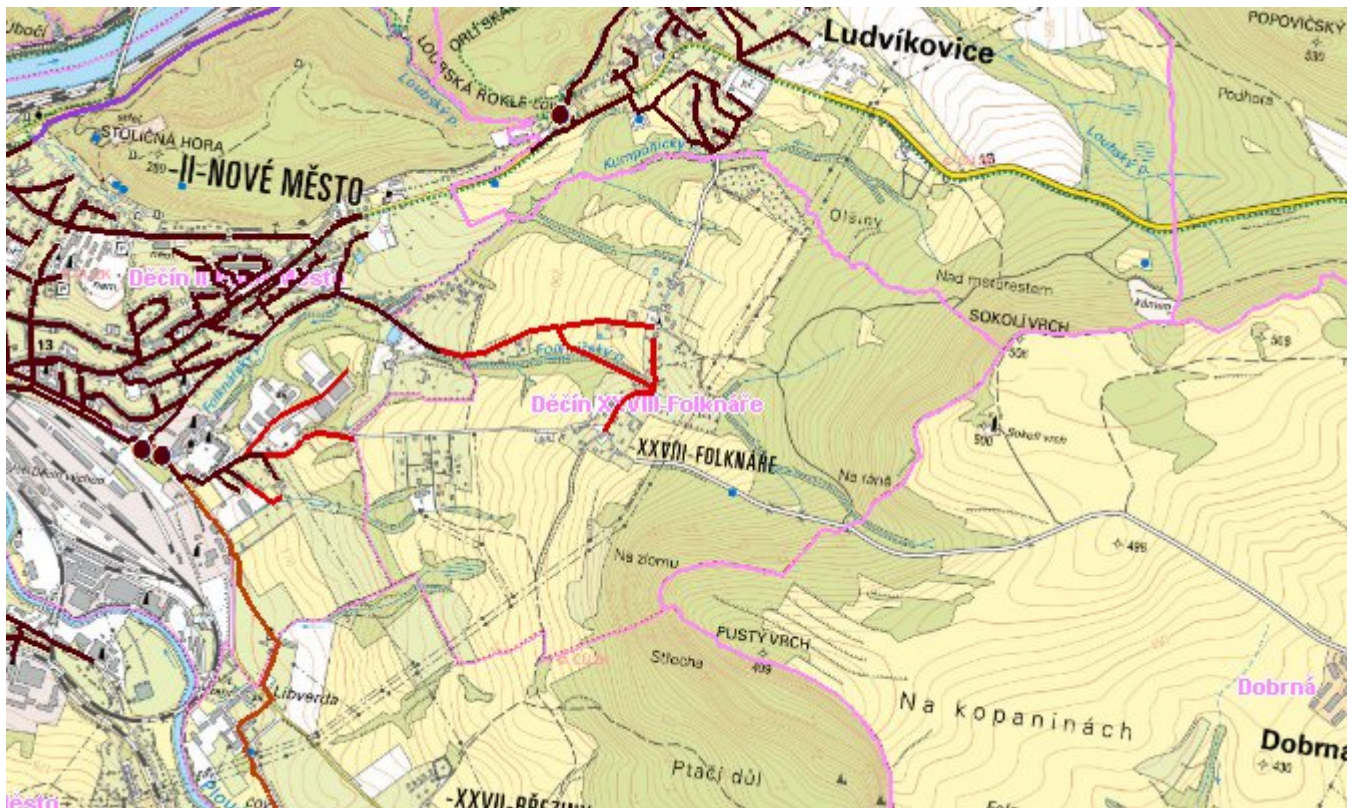
V místní části Děčíně - Folknářích je vybudována jedna kanalizační stoka v délce cca 335 m, ukončena bývalou výustí D151. Z oblastí, kde kanalizace není vybudována, jsou splaškové vody odváděny do septiků (35%) se zaústěním odpadů do vodotečí, dešťové kanalizace nebo do vsaků a bezodtokových jímek (65%) s vyvážením na ČOV Děčín.

Dešťové vody jsou odváděny v části pomocí dešťové kanalizace s jedním výustním objektem a v části pomocí příkopů, struh a propustků do místních vodotečí nebo jsou vsakovány do terénu.

D.3 Kanalizace – popis návrhového stavu

Ve výhledu po roce 2030 je možná dostavba kanalizační sítě splaškové kanalizace v délce 3,127 km pro celou zástavbu s napojením na kanalizační síť Děčína v profilu 250 až 300 mm.

Mapa



Bodové objekty

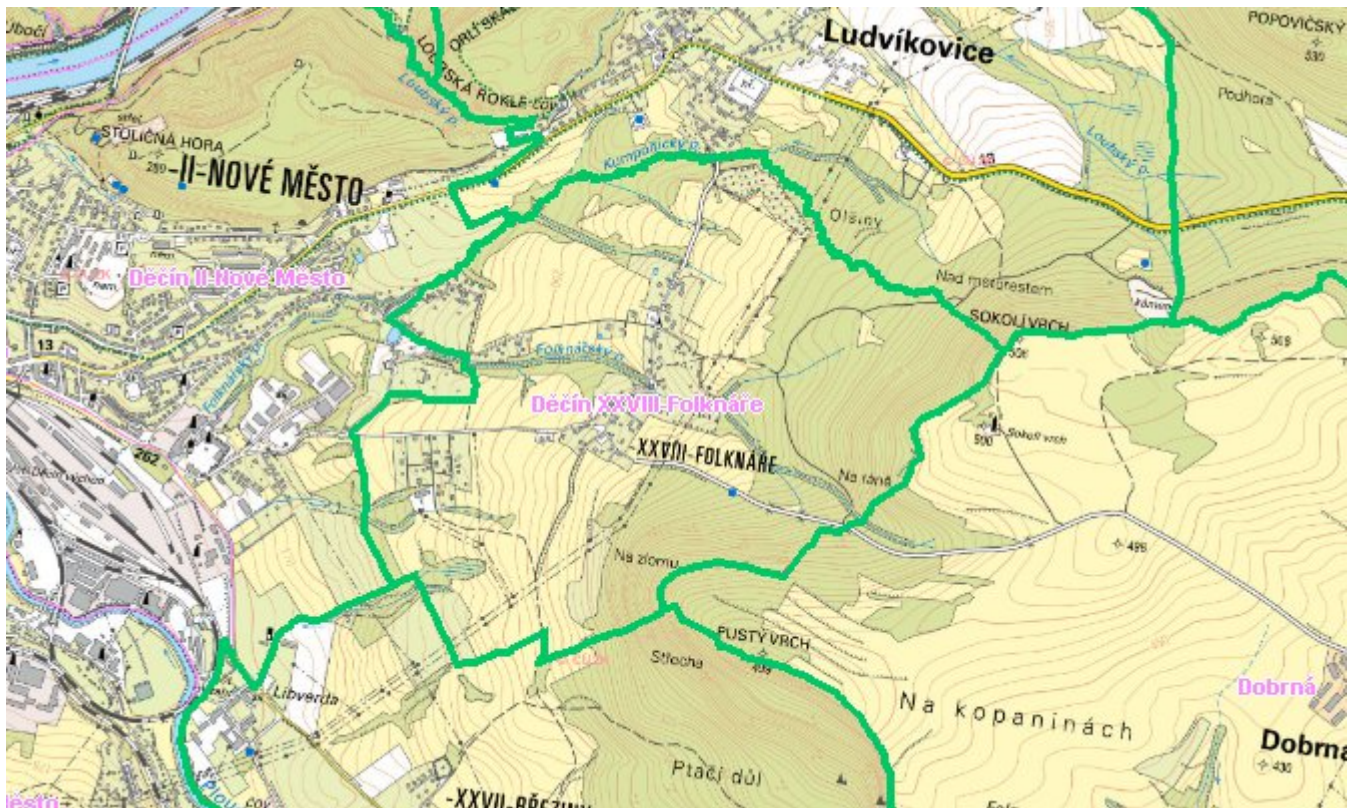
Ke kartě nejsou přiřazeny žádné bodové objekty typu kanalizace

E. EKONOMICKÁ ČÁST

Předpokládané investiční náklady v letech 2018 - 2030 [tis. Kč]

Typ investice		
Vodovody	Kanalizace	Celkem
0,0	0,0	0,0

Mapa



F. VODOPRÁVNÍ ROZHODNUTÍ

Vodoprávní úřad	Čj	Popis rozhodnutí	Výroky	Datum vydání	Soubory
Děčín	MDC/9718/2016	"Děčín - rekonstrukce ul. Březová - SO 501 zatrubnění příkop	Stavební povolení k vodním dílům	27. 1. 2016	PDF
Ústecký kraj	2671/ZPZ/2015/SC-16.3	změna rozhodnutí-sanační čerpání	Povolení k některým činnostem	29. 9. 2015	PDF
Děčín	MDC/65397/2017 a MDC/66252/2017	"Prameniště a jámka Křešice - likvidace stávajícího majetku"	Stavební povolení k vodním dílům , Stavební povolení k vodním dílům	12. 7. 2017	PDF
Děčín	MDC/22417/2016	"Kamenička Boletice - stabilizace koryta, ř. km 2,09 - 2,31"	Stavební povolení k vodním dílům	23. 3. 2016	PDF