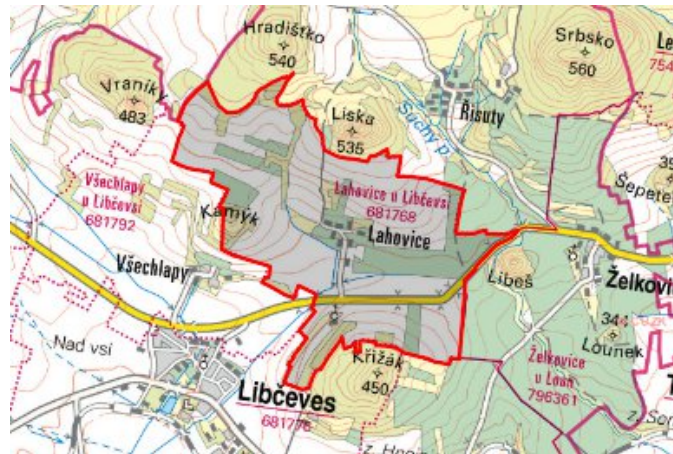


Libčeves - CZ042.3507.4207.0154.06

A. OBEC

Libčeves

Číslo obce PRVKUK	0154
Kód obce PRVKUK	CZ042.3507.4207.0154
Kód obce	566349
Číslo ORP (ČSÚ) Název ORP	850 (4207) Louny



Členění obce

Úplný kód části obce PRVKUK	Název části obce	Kód části obce PRVKUK	Kód části obce RÚIAN
CZ042.3507.4207.0154.06	Lahovice	08176	81761

B. CHARAKTERISTIKA OBCE

B.1 Základní informace o obci

Obec Lahovice leží severně od města Louny a severovýchodně od obce Libčeves v nadmořské výšce 345 - 370 m n. m.. Zástavba je soustředěná a je tvořena převážně rodinnými domy. V obci pramení Hrádecký potok, který je levostranným přítokem řeky Ohře. Území obce náleží do povodí Ohře a nachází se v CHKO České středohoří. Nepředpokládá se zásadní změna ohledně počtu trvale bydlících obyvatel.

B.2 Demografický vývoj

Bydlící obyvatelé	Počet bydlících obyvatel					
	2002	2005	2011	2018	2025	2030
trvale bydlící	18	20	20	17	18	19
přechodně bydlící	24	20	13	15	15	15
celkem	42	40	33	32	33	34

C. VODOVODY

C.1 Počet obyvatel připojených na vodovod

Počet připojených obyvatel					
2002	2005	2011	2018	2025	2030
18	20	25	17	18	19

C.2 Vodovody – popis stávajícího stavu

Obec Lahovice je zásobována pitnou vodou ze skupinového vodovodu Libčeves I OP-SK-LN.037. Zdrojem vody je VDJ Libčeves – 1 x 250 m³ (342,70 / 346,00 m n. m.), který je zásobován přes VDJ Bělušice a VDJ Bečov z Vodárenské soustavy Přísečnice. Ve VDJ Libčeves je osazena ATS pro obec Řisuty - na rozváděcím řadu PE De 63 pro Řisuty je vysazena odbočka pro Lahovice. Na vodovod je napojena většina trvale bydlících obyvatel. Majitelem vodárenského zařízení je Severočeská vodárenská společnost a.s. a majetek provozují Severočeské vodovody a kanalizace, a.s..

C.3 Vodovody – popis návrhového stavu

Vodovod je v celém rozsahu bez větších provozních problémů.

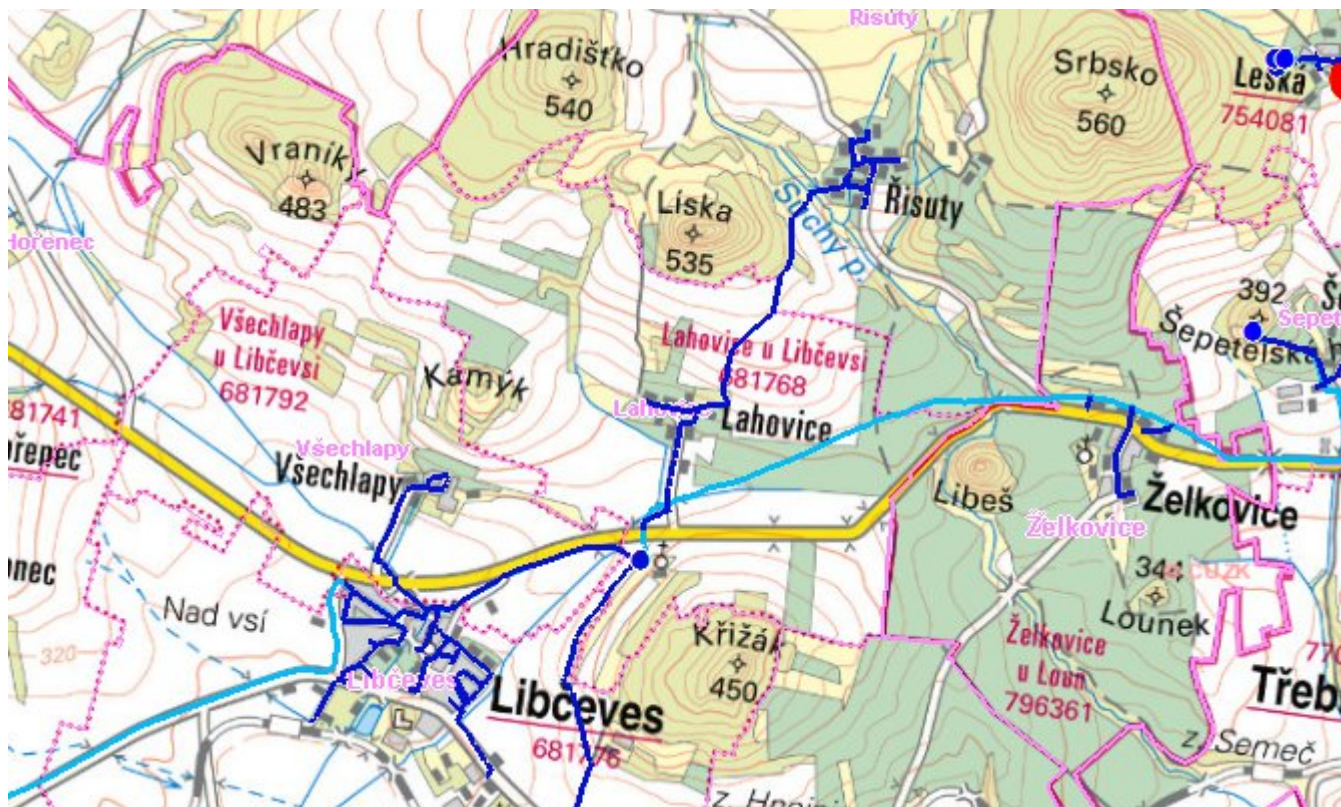
C.4 Nouzové zásobování vodou za krizové situace

Pro zajištění krizového zásobování vodou byly vytipovány podzemní zdroje – Valov a vrty Holedeč 8, 9, 10, 11.

Nouzové zásobování **pitnou vodou** bude zajišťováno dopravou pitné vody v množství maximálně 15 l/den×obyvatele cisternami v rámci závodu Severočeské vodovody a kanalizace, a.s. Zásobení pitnou vodou bude doplňováno balenou vodou.

Nouzové zásobování **užitkovou vodou** bude zajišťováno z veřejného vodovodu. Při využívání zdrojů pro zásobení užitkovou vodou se bude postupovat podle pokynů územně příslušného hygienika.

Mapa



Bodové objekty

Ke kartě nejsou přiřazeny žádné bodové objekty typu vodovod

D. KANALIZACE A ČOV

D.1 Počet obyvatel připojených na ČOV

Počet připojených obyvatel					
2002	2005	2011	2018	2025	2030
0	0	0	0	0	0

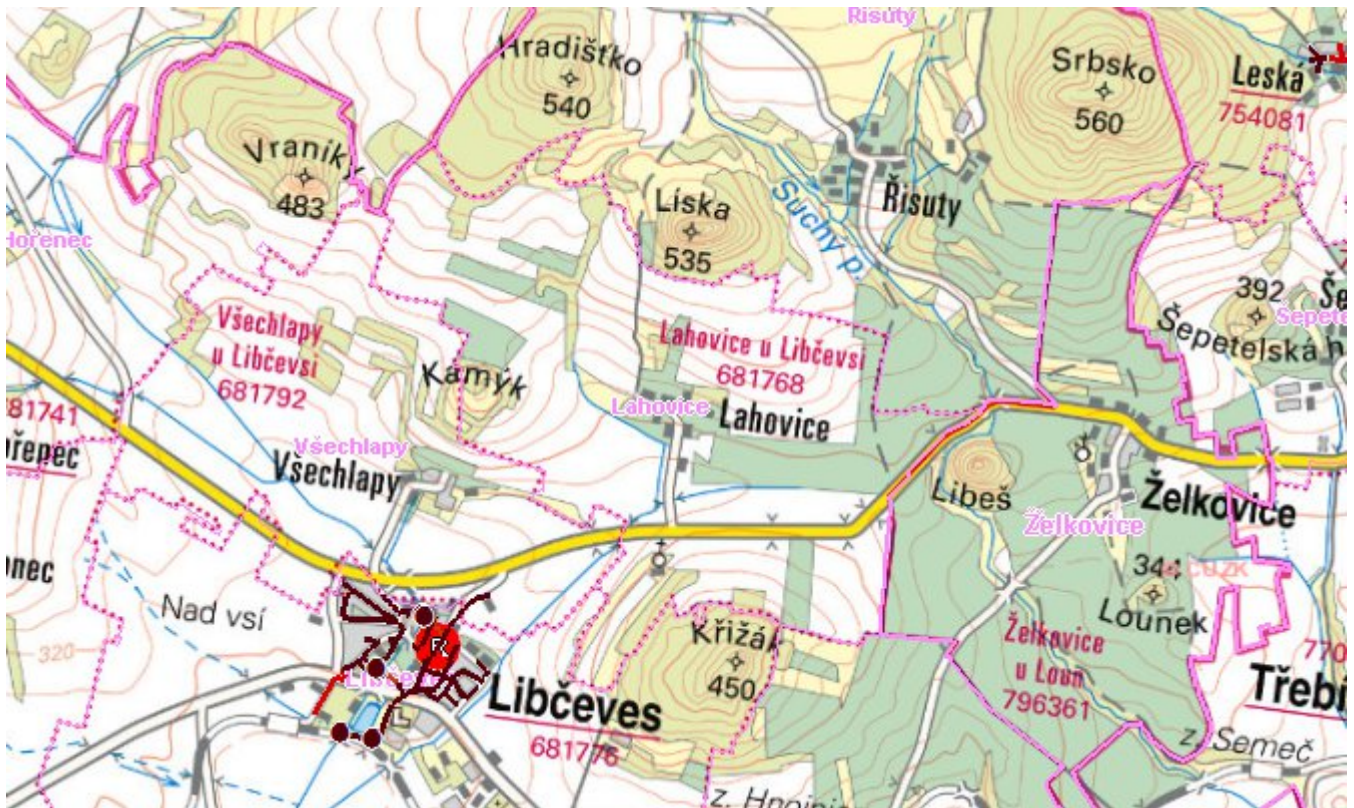
D.2 Kanalizace – popis stávajícího stavu

Obec Lahovice nemá kanalizační síť. Odpadní vody od 100 % trvale bydlících obyvatel jsou akumulovány v bezodtokých jímkách s vyvážením na ČOV Louny.

D.3 Kanalizace – popis návrhového stavu

S ohledem na velikost obce Lahovice není investičně a provozně výhodné budovat kanalizační síť a ČOV. Je nutné upřednostňovat hromadné napojení skupin nemovitostí na společné zařízení pro více objektů.

Mapa



Bodové objekty

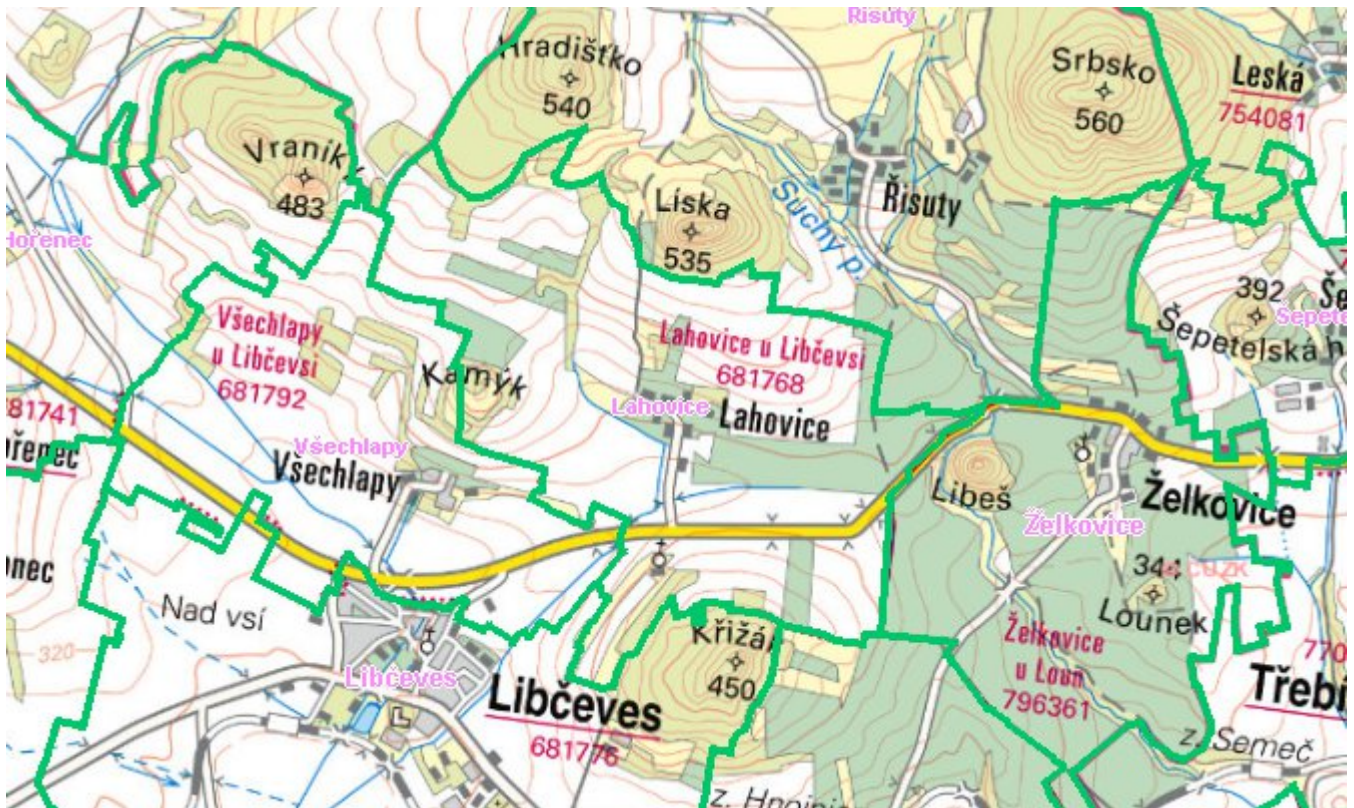
Ke kartě nejsou přiřazeny žádné bodové objekty typu kanalizace

E. EKONOMICKÁ ČÁST

Předpokládané investiční náklady v letech 2018 - 2030 [tis. Kč]

Typ investice		
Vodovody	Kanalizace	Celkem
0,0	0,0	0,0

Mapa



F. VODOPRÁVNÍ ROZHODNUTÍ

Vodoprávní úřad	Čj	Popis rozhodnutí	Výroky	Datum vydání	Soubory
Louny	MULNCJ 30476/2013	Čerpací stanice v k. ú. Libčeves	Další opatření vodoprávního úřadu	16. 1. 2013	PDF
Louny	MULNCJ 60876/2013	Zemědělský podnik Ivan Krejčí	Další opatření vodoprávního úřadu	15. 8. 2013	PDF
Louny	MULNCJ 30174/2013	Zemědělský areál v k.ú. Libčeves	Další opatření vodoprávního úřadu	22. 4. 2013	PDF