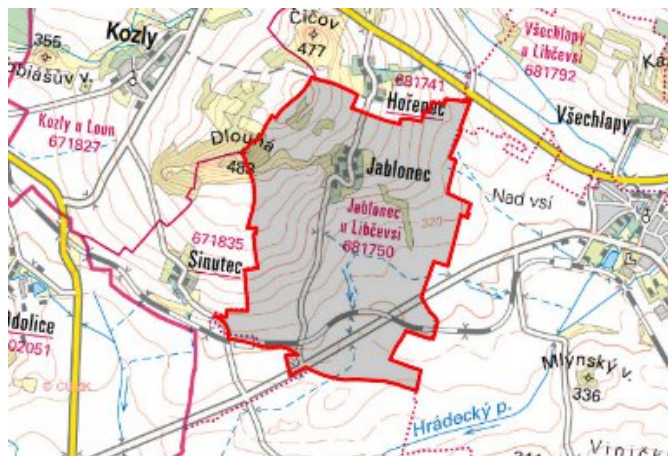


Libčeves - CZ042.3507.4207.0154.05 - návrhový stav k připomínkám 2022

A. OBEC

Libčeves

Číslo obce PRVKUK	0154
Kód obce PRVKUK	CZ042.3507.4207.0154
Kód obce	566349
Číslo ORP (ČSÚ) Název ORP	850 (4207) Louny



Členění obce

Úplný kód části obce PRVKUK	Název části obce	Kód části obce PRVKUK	Kód části obce RÚIAN
CZ042.3507.4207.0154.05	Jablonec	08175	81752

B. CHARAKTERISTIKA OBCE

B.1 Základní informace o obci

Obec Jablonec leží severně od města Louny a západně od obce Libčeves v nadmořské výšce 365 - 400 m n. m.. Zástavba je soustředěná podél hlavní silnice a je tvořena převážně rodinnými domy. V obci se nachází pramen, který napájí malou nádrž na návsi, která slouží jako malé koupaliště. Ve vzdálenosti cca 2 km od obce protékají Hrádecký potok a Měrunický potok. Území obce náleží do povodí Ohře a nachází se v CHKO České středohoří. Nepředpokládá se zásadní změna ohledně počtu trvale bydlících obyvatel.

B.2 Demografický vývoj

Bydlící obyvatelé	Počet bydlících obyvatel					
	2002	2005	2011	2018	2025	2030
trvale bydlící	21	24	23	22	23	25
přechodně bydlící	24	23	28	32	26	23
celkem	45	47	51	54	49	48

C. VODOVODY

C.1 Počet obyvatel připojených na vodovod

Počet připojených obyvatel					
2002	2005	2011	2018	2025	2030
21	24	29	34	35	37

C.2 Vodovody – popis stávajícího stavu

Obec Jablonec je zásobována pitnou vodou ze skupinového vodovodu Libčeves I OP-SK-LN.037 přes rozvodnou síť obce Hořenec. Zdrojem vody je VDJ Kozly – 2 x 100 m³ (407,00 / 410,00 m n. m.), který je zásobován přes VDJ Bělušice a VDJ Bečov z Vodárenské soustavy Přísečnice. Před obcí Kozly je ČS Kozly, která slouží k přečerpávání vody do VDJ Kozly. V armaturní komoře VDJ Kozly je umístěna ATS, která dodává výtlačným potrubím vodu do obcí Hořenec a Jablonec. Na vodovod je napojena většina trvale bydlících obyvatel. Majitelem vodárenského zařízení je Severočeská vodárenská společnost a.s. a majetek provozují Severočeské vodovody a kanalizace, a.s..

C.3 Vodovody – popis návrhového stavu

Vodovod je v celém rozsahu bez větších provozních problémů.

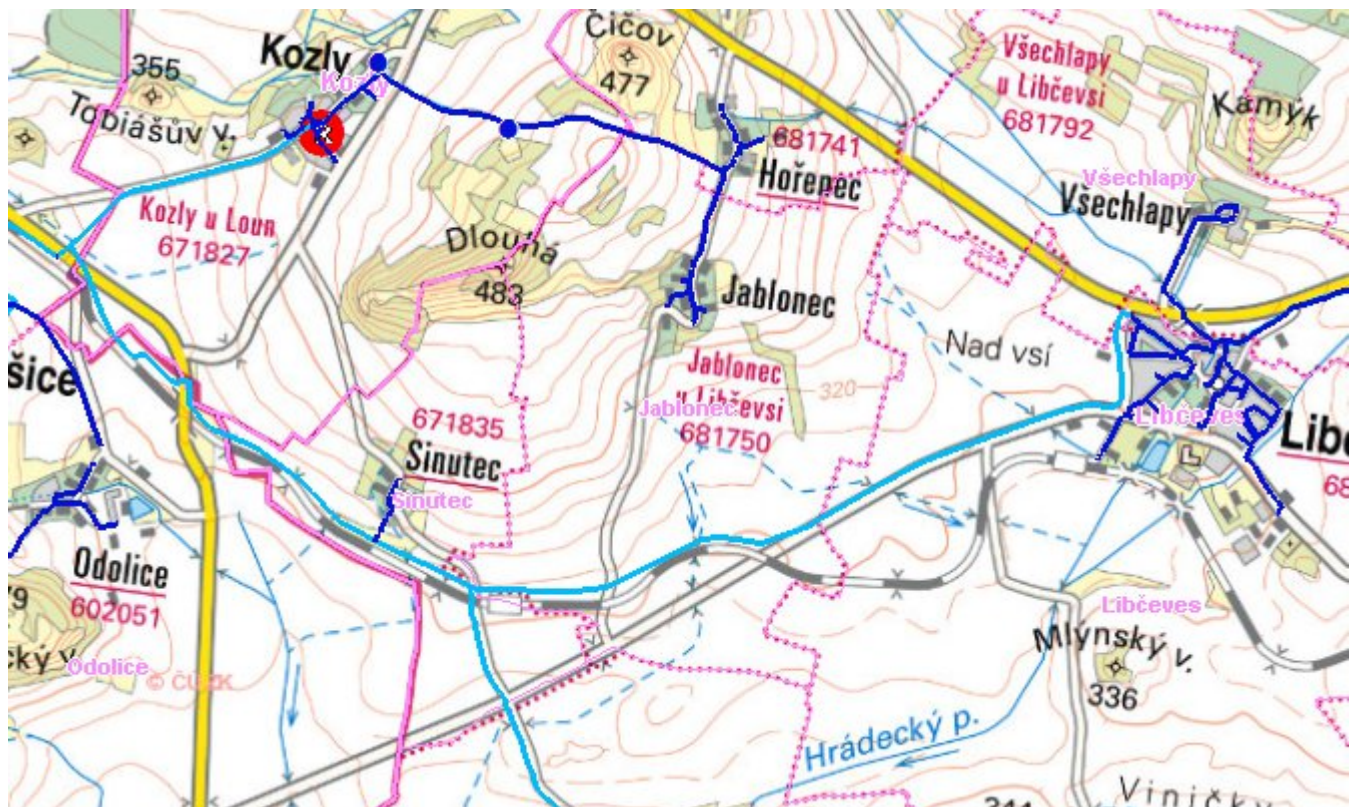
C.4 Nouzové zásobování vodou za krizové situace

Pro zajištění krizového zásobování vodou byly vytipovány podzemní zdroje – Valov a vrty Holedeč 8, 9, 10, 11.

Nouzové zásobování **pitnou vodou** bude zajišťováno dopravou pitné vody v množství maximálně 15 l/den x obyvatel cisternami v rámci závodu Severočeské vodovody a kanalizace, a.s. Zásobení pitnou vodou bude doplňováno balenou vodou.

Nouzové zásobování **užitkovou vodou** bude zajišťováno z veřejného vodovodu. Při využívání zdrojů pro zásobení užitkovou vodou se bude postupovat podle pokynů územně příslušného hygienika.

Mapa



Bodové objekty

Ke kartě nejsou přiřazeny žádné bodové objekty typu vodovod

D. KANALIZACE A ČOV

D.1 Počet obyvatel připojených na ČOV

Počet připojených obyvatel					
2002	2005	2011	2018	2025	2030
0	0	0	0	0	0

D.2 Kanalizace – popis stávajícího stavu

Obec Jablonec nemá kanalizační síť. Odpadní vody od 100 % trvale bydlících obyvatel jsou akumulovány v bezodtokých jímkách s vyvážením na ČOV Louny.

D.3 Kanalizace – popis návrhového stavu

S ohledem na velikost obce Jablonec není investičně a provozně výhodné budovat kanalizační síť a ČOV. Je nutné upřednostňovat hromadné napojení skupin nemovitostí na společné zařízení pro více objektů.

Mapa



Bodové objekty

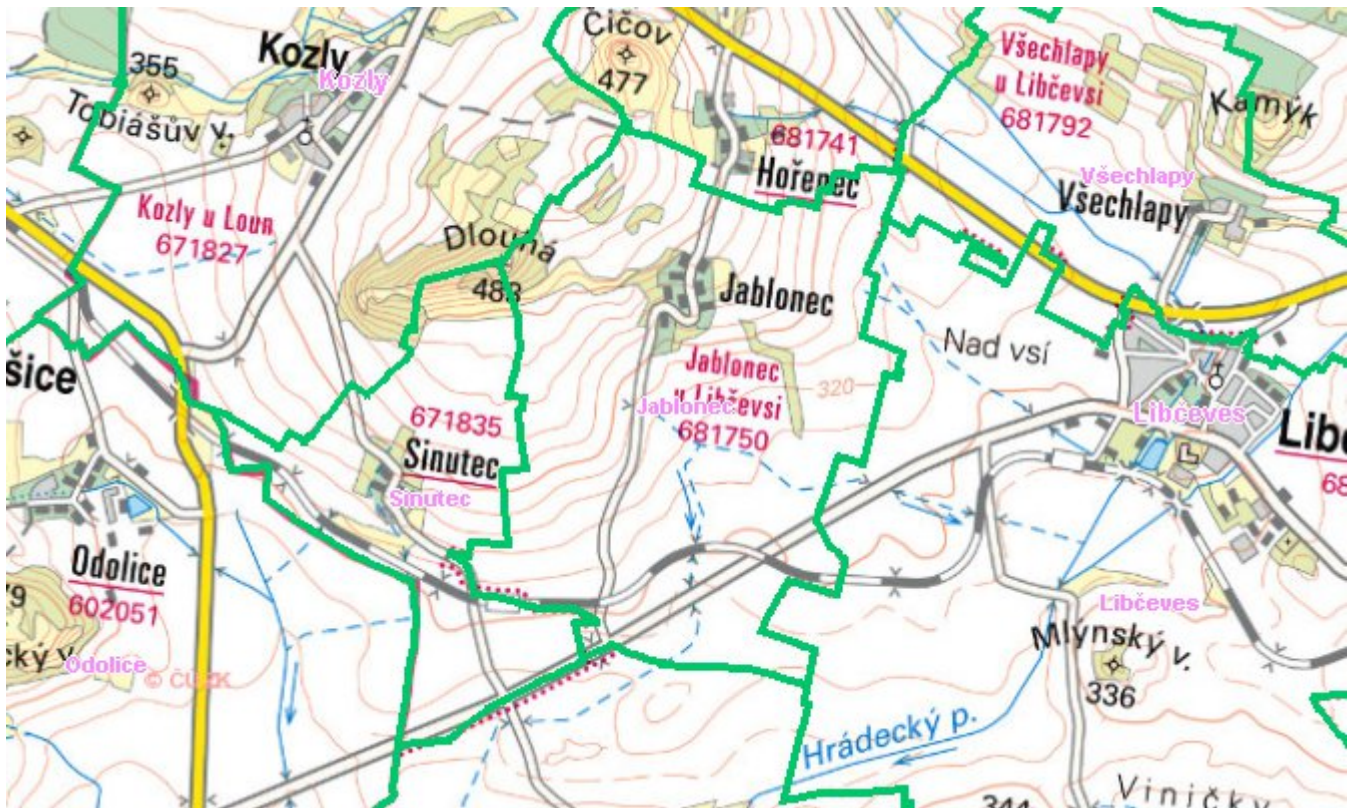
Ke kartě nejsou přiřazeny žádné bodové objekty typu kanalizace

E. EKONOMICKÁ ČÁST

Předpokládané investiční náklady v letech 2018 - 2030 [tis. Kč]

Typ investice		
Vodovody	Kanalizace	Celkem
0,0	0,0	0,0

Mapa



F. VODOPRÁVNÍ ROZHODNUTÍ

Vodoprávní úřad	Čj	Popis rozhodnutí	Výroky	Datum vydání	Soubory
Louny	MULNCJ 30476/2013	Čerpací stanice v k. ú. Libčeves	Další opatření vodoprávního úřadu	16. 1. 2013	PDF
Louny	MULNCJ 60876/2013	Zemědělský podnik Ivan Krejčí	Další opatření vodoprávního úřadu	15. 8. 2013	PDF
Louny	MULNCJ 30174/2013	Zemědělský areál v k.ú. Libčeves	Další opatření vodoprávního úřadu	22. 4. 2013	PDF