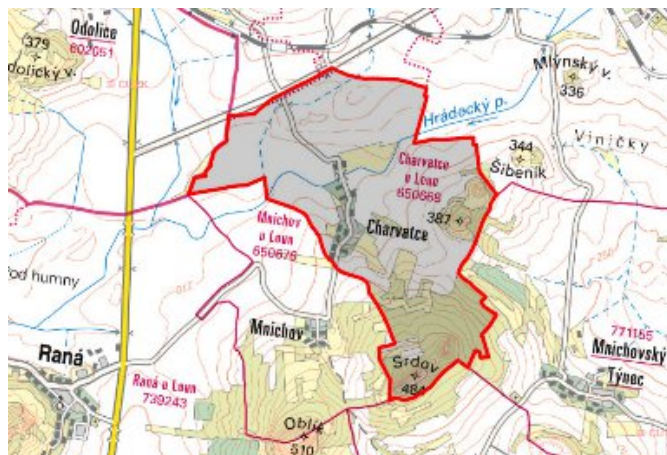


Libčeves - CZ042.3507.4207.0154.04

A. OBEC

Libčeves

Číslo obce PRVKUK	0154
Kód obce PRVKUK	CZ042.3507.4207.0154
Kód obce	566349
Číslo ORP (ČSÚ) Název ORP	850 (4207) Louny



Členění obce

Úplný kód části obce PRVKUK	Název části obce	Kód části obce PRVKUK	Kód části obce RÚIAN
CZ042.3507.4207.0154.04	Charvatce	05066	50661

B. CHARAKTERISTIKA OBCE

B.1 Základní informace o obci

Obec Charvatce leží severně od města Louny a jihozápadně od obce Libčeves v nadmořské výšce 275 - 310 m n. m.. Zástavba je soustředěná podél hlavní silnice a je tvořena převážně rodinnými domy. V obci je požární nádrž a územím obce protéká Hrádecký potok. Severně od obce se nachází letiště Charvatce. Území obce náleží do povodí Ohře a nachází se v CHKO České středohoří. Předpokládá se nárůst počtu trvale bydlících obyvatel.

B.2 Demografický vývoj

Bydlící obyvatelé	Počet bydlících obyvatel					
	2002	2005	2011	2018	2025	2030
trvale bydlící	38	44	41	45	51	56
přechodně bydlící	50	47	43	50	47	45
celkem	88	91	84	95	98	101

C. VODOVODY

C.1 Počet obyvatel připojených na vodovod

Počet připojených obyvatel					
2002	2005	2011	2018	2025	2030
38	44	54	50	55	59

C.2 Vodovody – popis stávajícího stavu

Obec Charvatce je zásobována pitnou vodou ze skupinového vodovodu Libčeves I OP-SK-LN.037. Zdrojem vody je VDJ Bělušice – 1 x 500 m³ (376,40 / 381,75 m n. m.), který je zásobován přes VDJ Bečov z Vodárenské soustavy Přisečnice. Na vodovod je napojena většina trvale bydlících obyvatel. Majitelem vodárenského zařízení je Severočeská vodárenská společnost a.s. a majetek provozují Severočeské vodovody a kanalizace, a.s..

C.3 Vodovody – popis návrhového stavu

Vodovod je v celém rozsahu bez větších provozních problémů.

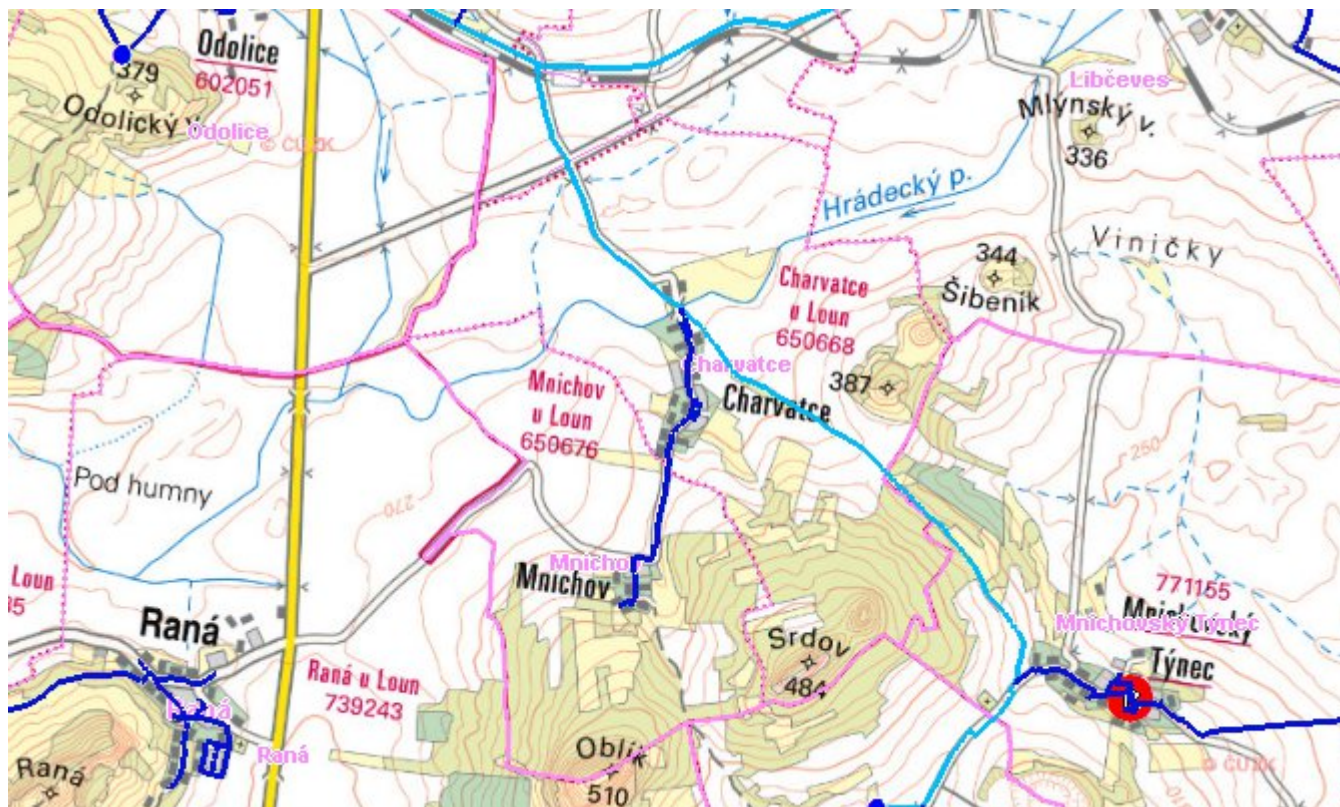
C.4 Nouzové zásobování vodou za krizové situace

Pro zajištění krizového zásobování vodou byly vytipovány podzemní zdroje – Valov a vrty Holedeč 8, 9, 10, 11.

Nouzové zásobování **pitnou vodou** bude zajišťováno dopravou pitné vody v množství maximálně 15 l/den×obyvatele cisternami v rámci závodu Severočeské vodovody a kanalizace, a.s. Zásobení pitnou vodou bude doplňováno balenou vodou.

Nouzové zásobování **užitkovou vodou** bude zajišťováno z veřejného vodovodu. Při využívání zdrojů pro zásobení užitkovou vodou se bude postupovat podle pokynů územně příslušného hygienika.

Mapa



Bodové objekty

Ke kartě nejsou přiřazeny žádné bodové objekty typu vodovod

D. KANALIZACE A ČOV

D.1 Počet obyvatel připojených na ČOV

Počet připojených obyvatel					
2002	2005	2011	2018	2025	2030
0	0	0	0	0	0

D.2 Kanalizace – popis stávajícího stavu

Obec Charvatce nemá kanalizační síť. Odpadní vody od 100 % trvale bydlících obyvatel jsou akumulovány v bezodtokých jímkách s vyvážením na ČOV Louny.

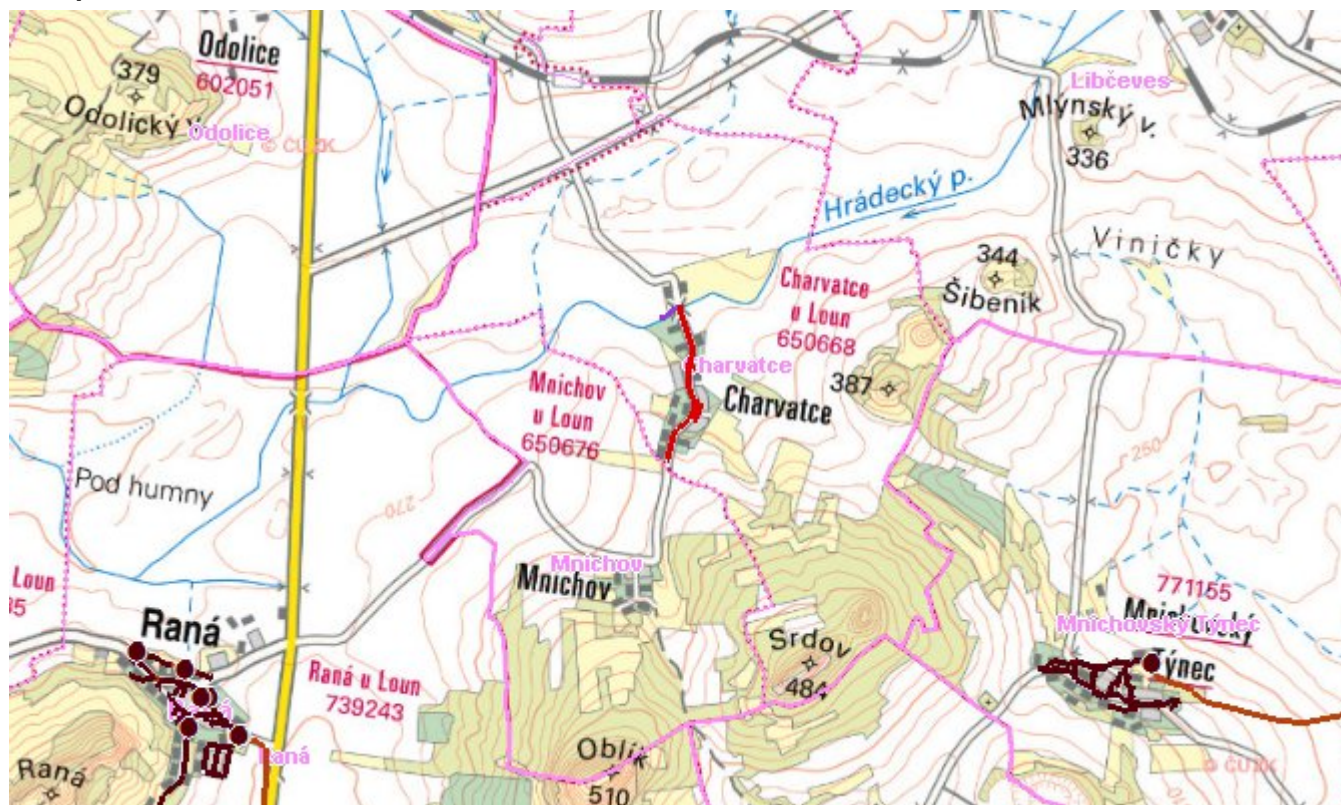
D.3 Kanalizace – popis návrhového stavu

S ohledem na velikost obce Charvatce není investičně a provozně výhodné budovat kanalizační síť a ČOV. U nové výstavby do roku 2030 budou odpadní vody likvidovány v domovních ČOV.

Je nutné upřednostňovat hromadné napojení skupin nemovitostí na společné zařízení pro více objektů.

Dle územního plánu je navržena výstavba splaškové kanalizace a ČOV Charvatce pro 100EO s odpadem zaústěným do Hrádeckého potoka. Do roku 2030 se tato výstavba nepředpokládá.

Mapa



Bodové objekty

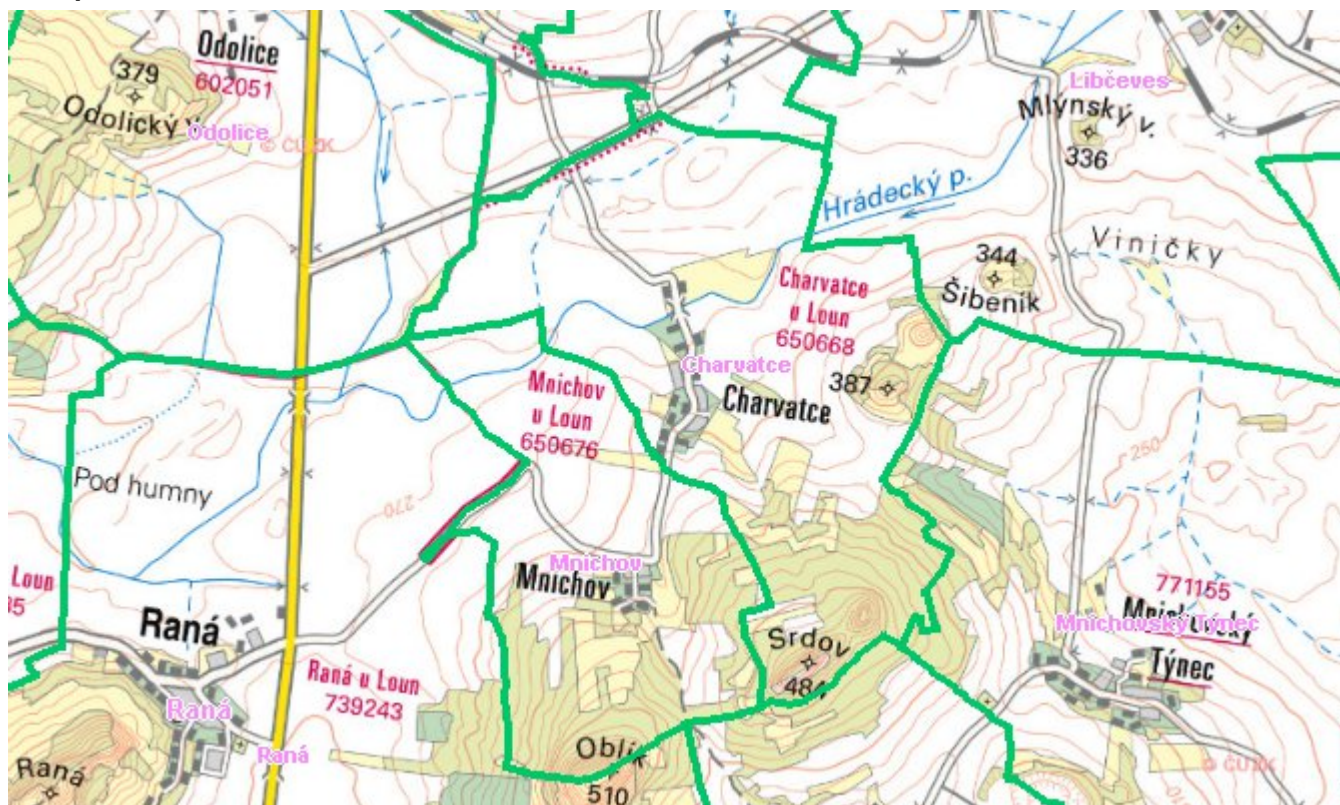
Typ	Stav	Identifikátor	Popis	Kapacita	Kapacita - popis	Usnesení
ČOV	Návrh		ČOV Charvatce			PRVK\2021

E. EKONOMICKÁ ČÁST

Předpokládané investiční náklady v letech 2018 - 2030 [tis. Kč]

Typ investice		
Vodovody	Kanalizace	Celkem
0,0	0,0	0,0

Mapa



F. VODOPRÁVNÍ ROZHODNUTÍ

Vodoprávní úřad	Čj	Popis rozhodnutí	Výroky	Datum vydání	Soubory
Louny	MULNCJ 30476/2013	Čerpací stanice v k. ú. Libčeves	Další opatření vodoprávního úřadu	16. 1. 2013	PDF
Louny	MULNCJ 60876/2013	Zemědělský podnik Ivan Krejčí	Další opatření vodoprávního úřadu	15. 8. 2013	PDF
Louny	MULNCJ 30174/2013	Zemědělský areál v k.ú. Libčeves	Další opatření vodoprávního úřadu	22. 4. 2013	PDF