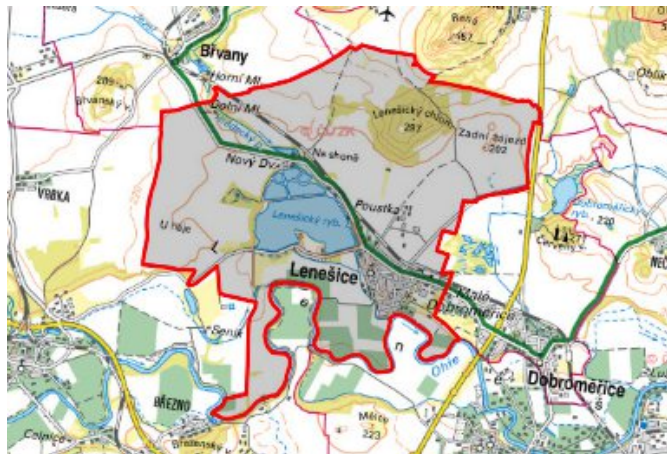


Lenešice - CZ042.3507.4207.0153.01 - návrhový stav k připomínkám 2022

A. OBEC

Lenešice

Číslo obce PRVKUK	0153
Kód obce PRVKUK	CZ042.3507.4207.0153
Kód obce	566322
Číslo ORP (ČSÚ) Název ORP	850 (4207) Louny



Členění obce

Úplný kód části obce PRVKUK	Název části obce	Kód části obce PRVKUK	Kód části obce RÚIAN
CZ042.3507.4207.0153.01	Lenešice	07992	79928

B. CHARAKTERISTIKA OBCE

B.1 Základní informace o obci

Obec Lenešice leží na severozápadně od Loun v nadmořské výšce 176 – 185 m n. m.. Zástavba obce je tvořena převážně rodinnými domy a bytovou výstavbou. V obci je mateřská i základní škola. Územím obce protéká Hrádecký potok a řeka Ohře lemuje hranici daného území z jihu. Pro požární účely slouží Lenešický rybník a řeka Ohře. Území obce zasahuje do CHKO České středohoří. Zájmové území náleží do povodí řeky Ohře. Předpokládá se výrazný nárůst počtu trvale bydlících obyvatel včetně nové výstavby rodinných domů.

B.2 Demografický vývoj

Bydlící obyvatelé	Počet bydlících obyvatel					
	2002	2005	2011	2018	2025	2030
trvale bydlící	1 313	1 321	1 419	1 382	1 505	1 594
přechodně bydlící	0	0	291	306	302	300
celkem	1 313	1 321	1 710	1 688	1 807	1 894

C. VODOVODY

C.1 Počet obyvatel připojených na vodovod

Počet připojených obyvatel					
2002	2005	2011	2018	2025	2030
1 300	1 308	1 322	1 438	1 561	1 650

C.2 Vodovody – popis stávajícího stavu

Obec Lenešice je zásobována pitnou vodou ze skupinového vodovodu Louny OP-SK-LN.039. Obec je zásobována přes rozvodné sítě obce Dobroměřice a města Louny z VDJ Louny - Čtyřlístek - 4 x 1750 m³ (237,20 / 242,20 m n. m.), do kterého voda přitéká z Vodárenské soustavy Přisečnice. Na vodovod je napojena většina trvale bydlících obyvatel. Majitelem vodárenského zařízení je Severočeská vodárenská společnost a.s. a majetek provozují Severočeské vodovody a kanalizace, a.s..

C.3 Vodovody – popis návrhového stavu

Navrženo prodloužení vodovodního řadu do míst uvažované výstavby dle platného územního plánu potrubím v celkové délce cca 1 355 m. Předpokládaná realizace po roce 2030.

S ohledem na vysoký podíl vody nefakturované a specifické úniky vody z potrubí se v obci Lenešice předpokládá do roku 2030 provedení opatření, která povedou ke snížení podílu vody nefakturované na celkové spotřebě vody. Před rozhodnutím o přípravě rekonstrukce bude nutné posoudit příčiny vyšších hodnot vody nefakturované a prověřit technický a provozní stav rozvodné sítě a případně navrhnout rekonstrukci rozvodné sítě. Objem investičních nákladů, který je potřebný na realizaci těchto opatření je vyjádřen formou návrhu rekonstrukce rozvodné sítě v obci.

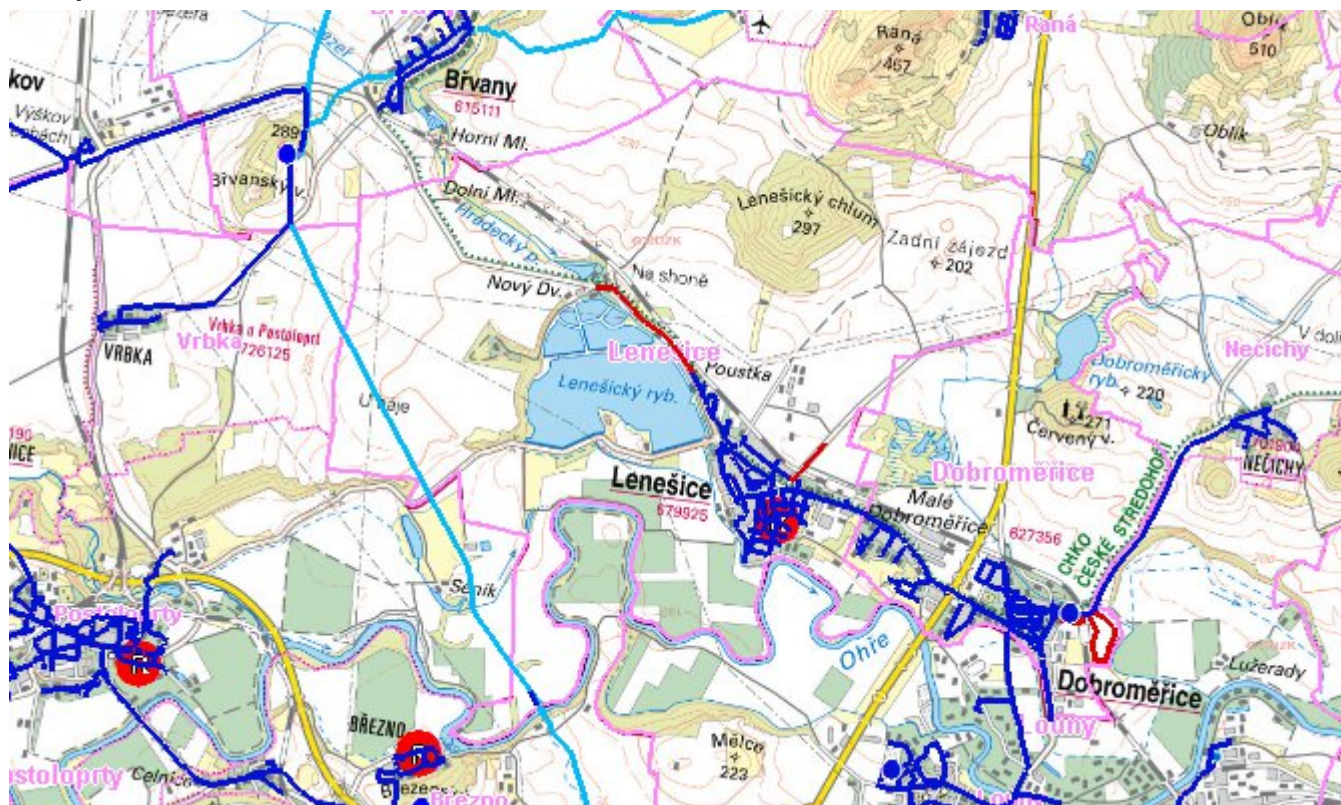
C.4 Nouzové zásobování vodou za krizové situace

Pro zajištění krizového zásobování vodou byly vytipovány podzemní zdroje - Valov a vrty Holedeč 8, 9, 10, 11.

Nouzové zásobování **pitnou vodou** bude zajišťováno dopravou pitné vody v množství maximálně 15 l/den×obyvatele cisternami v rámci závodu Severočeské vodovody a kanalizace, a.s. Zásobení pitnou vodou bude doplňováno balenou vodou.

Nouzové zásobování **užitkovou vodou** bude zajišťováno z veřejného vodovodu. Při využívání zdrojů pro zásobení užitkovou vodou se bude postupovat podle pokynů územně příslušného hygienika.

Mapa



Bodové objekty

Ke kartě nejsou přiřazeny žádné bodové objekty typu vodovod

D. KANALIZACE A ČOV

D.1 Počet obyvatel připojených na ČOV

Počet připojených obyvatel					
2002	2005	2011	2018	2025	2030
1 300	1 308	1 322	1 688	1 807	1 894

D.2 Kanalizace – popis stávajícího stavu

Obec Lenešice má převážně jednotnou kanalizační síť K-LN.042.5-J.C. V malé části obce je kanalizace oddílná. Potrubí je z trub různých typů materiálu v profilech DN 200 až DN 1000 v celkové délce cca 9,2 km. Území je gravitačně odkanalizováno do ČSOV Lenešice, odkud jsou odpadní vody čerpány výtlačným řadem PVC DN 150 v dl. 0,5 km do kanalizační sítě obce Dobroměřice a následně pak odváděny na ČOV Louny. Část území u Velkého Lenešického rybníka (Poustka) je do gravitační sítě přečerpávána pomocí ČSOV Lenešice - Jiráskova.

Na kanalizaci je napojeno 100 % trvale bydlících obyvatel.

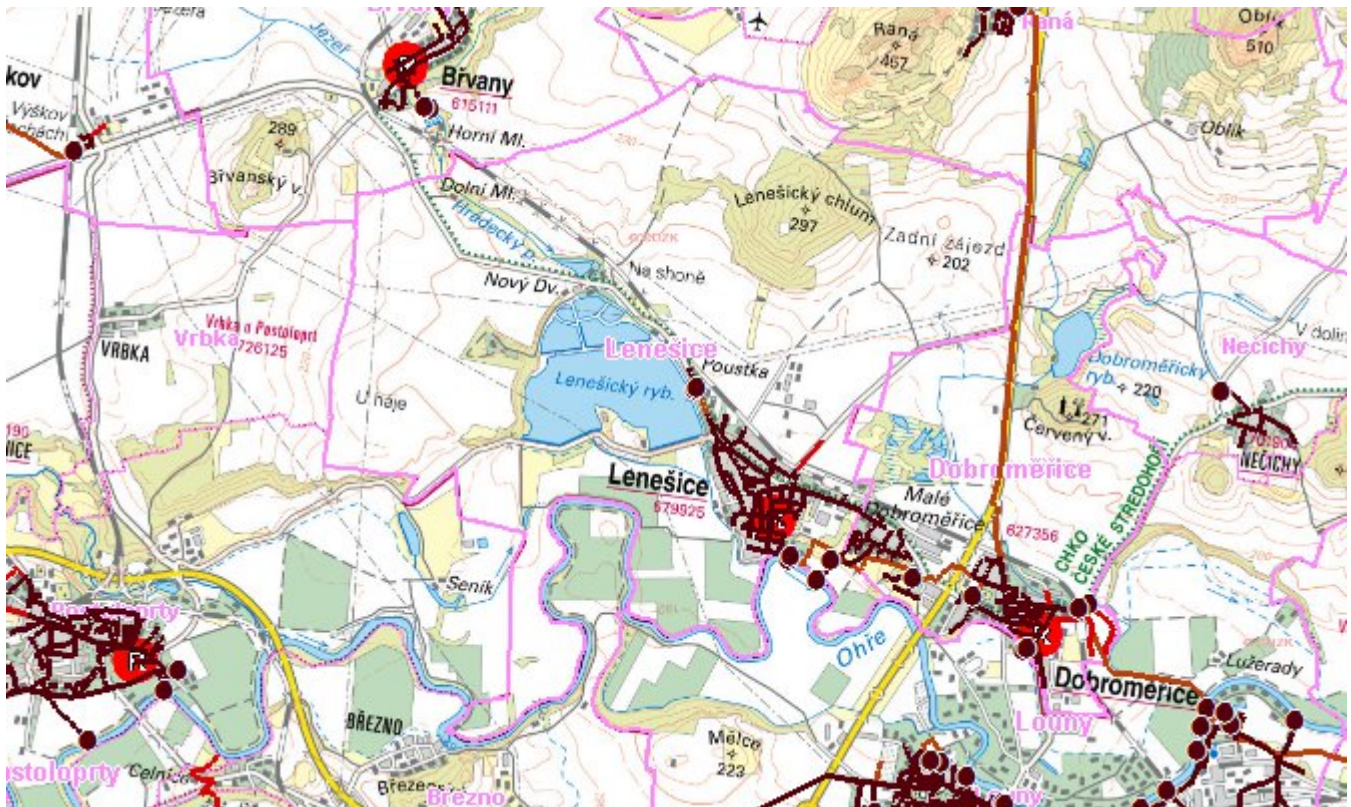
Majitelem kanalizace je Severočeská vodárenská společnost a.s. a majetek provozují Severočeské vodovody a kanalizace, a.s.

D.3 Kanalizace – popis návrhového stavu

Vzhledem ke stáří kanalizace navrhujeme postupnou rekonstrukci do roku 2030.

V cílovém roce 2030 zůstane zachován stávající způsob likvidace odpadních vod.

Mapa



Bodové objekty

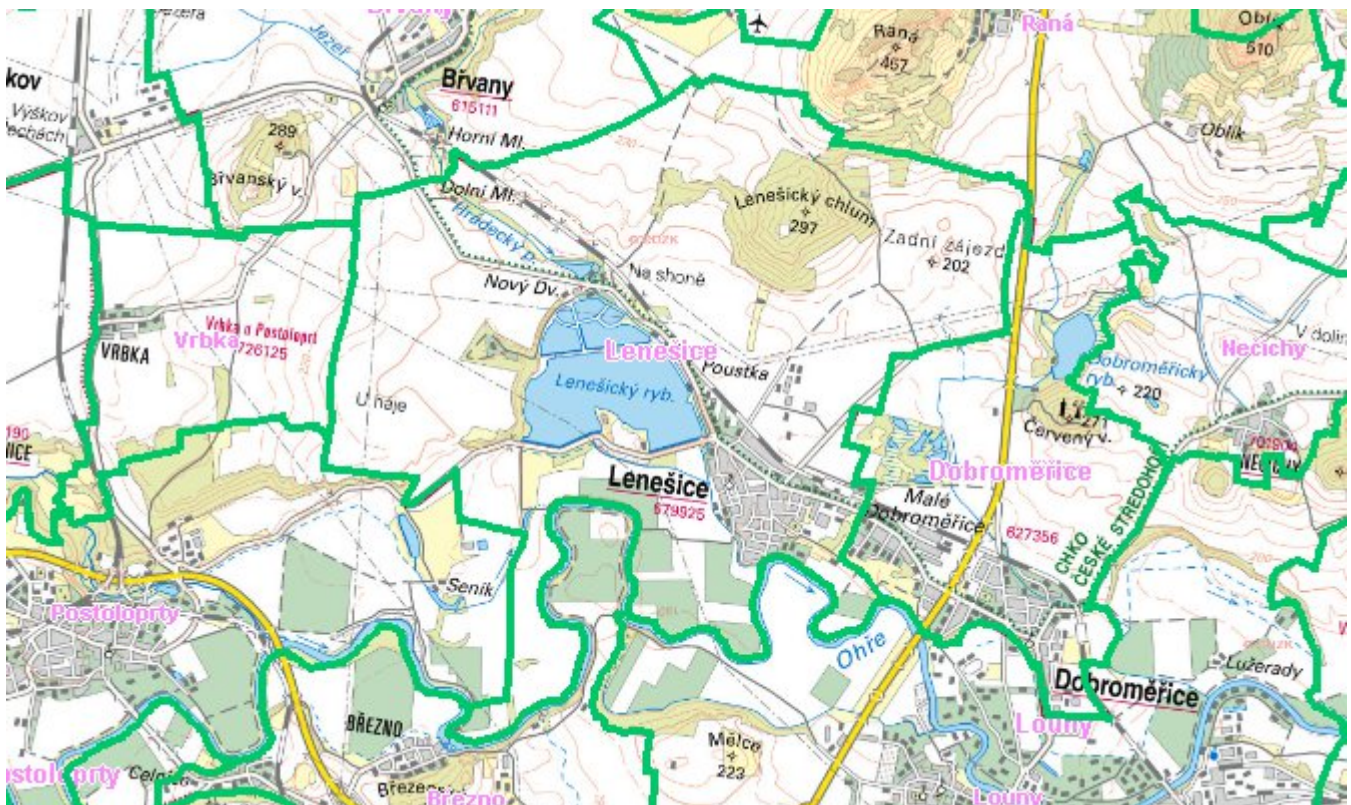
Typ	Stav	Identifikátor	Popis	Kapacita	Kapacita - popis	Usnesení
Čerpací stanice	Stav	CSOV.LN 042/11	Lenešice - ČOV			PRVK\2021
Čerpací stanice	Stav	CSOV.LN 042/1	Lenešice Jiráskova			PRVK\2021
Výústní objekt	Stav					PRVK\2021
Výústní objekt	Stav					PRVK\2021

E. EKONOMICKÁ ČÁST

Předpokládané investiční náklady v letech 2018 - 2030 [tis. Kč]

Typ investice		
Vodovody	Kanalizace	Celkem
19 125,0	20 912,0	40 037,0

Mapa



F. VODOPRÁVNÍ ROZHODNUTÍ

Vodoprávní úřad	ČJ	Popis rozhodnutí	Výroky	Datum vydání	Soubory
Louny	MULNCJ 70220/2009	Lenešice-souhlas zú MM	Další opatření vodoprávního úřadu	9. 10. 2009	PDF , PDF
Louny	MULNCJ 89519/2012	Výstavba malé vodní elektrárny	Další opatření vodoprávního úřadu	14. 11. 2012	PDF
Louny	Null	Tři rodinné domy v k. ú. Lenešice na p.p.č. 111/54,111/56,111/57	Další opatření vodoprávního úřadu	10. 4. 2013	
Louny	MULNCJ 62282/2018	Povolení s nakládání s povrch. vodami	Nakládání s vodami , Nakládání s vodami	17. 8. 2018	PDF , PDF
Louny	MULNCJ 60751/2012	Havarijní plán - J. Petrlík, Lenešice	Další opatření vodoprávního úřadu	27. 7. 2012	PDF
Louny	MULNCJ 41825/2010	Lenešice-mve	Nakládání s vodami , Nakládání s vodami	28. 6. 2010	PDF
Louny	MULNCJ 51394/2010	Lenešice-stavba v zú	Další opatření vodoprávního úřadu	14. 6. 2010	PDF
Louny	MULNCJ 60942/2010	Lenešice-stavba v zú	Další opatření vodoprávního úřadu	12. 7. 2010	PDF
Louny	MULNCJ 116512/2010	Domovní čistírna odpadních vod pro rodinný dům	Další opatření vodoprávního úřadu	27. 12. 2010	PDF
Louny	Null	Žádost o udělení souhlasu se stavbou rodinného domu v k.ú. Lenešice	Další opatření vodoprávního úřadu	11. 4. 2012	
Louny	Null	Vybudování nového odběrného místa a nové přípojky nízkého napětí na p.p.č. 4045/1 a st. p.č. 70/2 v k.ú. Lenešice	Další opatření vodoprávního úřadu	13. 3. 2013	
Louny	MULNCJ 52748/2009	Lenešice-souhlas zú MM	Další opatření vodoprávního úřadu	31. 7. 2009	PDF , PDF
Louny	MULNCJ 70271/2009	Lenešice-souhlas zú MM	Další opatření vodoprávního úřadu	9. 10. 2009	PDF , PDF
Louny	Null	Kompletní zateplení objektu základní školy	Další opatření vodoprávního úřadu	12. 4. 2013	
Louny	MULNCJ 84358/2010	Lenešice-stavba v zú	Další opatření vodoprávního úřadu	1. 10. 2010	PDF