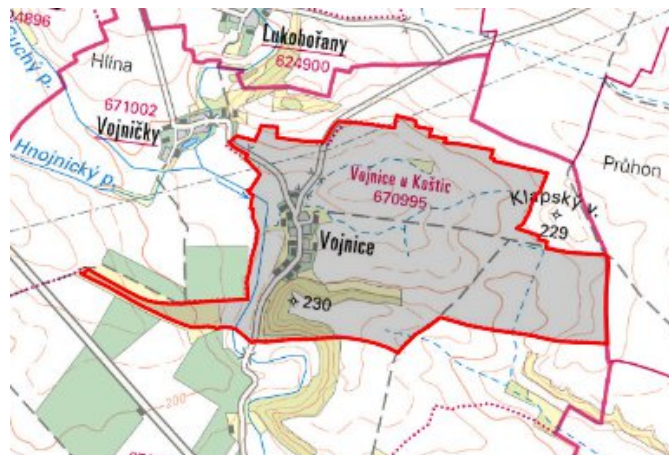


# Košťice - CZ042.3507.4207.0151.02

## A. OBEC

### Košťice

<b>Číslo obce PRVKUK</b>	0151
<b>Kód obce PRVKUK</b>	CZ042.3507.4207.0151
<b>Kód obce</b>	566284
<b>Číslo ORP (ČSÚ)</b> <b>Název ORP</b>	850 (4207) Louny



### Členění obce

<b>Úplný kód části obce PRVKUK</b>	<b>Název části obce</b>	<b>Kód části obce PRVKUK</b>	<b>Kód části obce RÚIAN</b>
CZ042.3507.4207.0151.02	Vojnice	07099	70998

## B. CHARAKTERISTIKA OBCE

### B.1 Základní informace o obci

Obec Vojnice leží na severovýchodě od Loun v nadmořské výšce 185 - 195 m n. m.. Zástavba obce je soustředěná podél hlavní komunikace a je tvořena převážně rodinnými domy. Územím protéká bezejmenný tok, který se zde vlévá do Žejdlíku, levostranného přítoku řeky Ohře. Zhruba 100 m od hasičské zbrojnice se nachází rybník. Zájmové území náleží do povodí Ohře. Nepředpokládá se zásadní změna ohledně počtu trvale bydlících obyvatel.

### B.2 Demografický vývoj

<b>Bydlící obyvatelé</b>	<b>Počet bydlících obyvatel</b>					
	<b>2002</b>	<b>2005</b>	<b>2011</b>	<b>2018</b>	<b>2025</b>	<b>2030</b>
trvale bydlící	60	55	61	59	56	55
přechodně bydlící	35	36	0	0	0	0
<b>celkem</b>	<b>95</b>	<b>91</b>	<b>61</b>	<b>59</b>	<b>56</b>	<b>55</b>

# C. VODOVODY

## C.1 Počet obyvatel připojených na vodovod

Počet připojených obyvatel					
2002	2005	2011	2018	2025	2030
57	55	47	56	56	55

## C.2 Vodovody – popis stávajícího stavu

Obec Vojnice je zásobována pitnou vodou ze skupinového vodovodu Libčeves II OP-SK-LT.016 přes rozvodné sítě obcí Třebívlice, Lukohořany a Vojničky. Zdrojem vody je VDJ Šepetely – 2 x 150 m<sup>3</sup>, do kterého voda přitéká z Vodárenské soustavy Přisečnice. Na vodovodní síť je napojena většina trvale bydlících obyvatel. Majitelem vodárenského zařízení je Severočeská vodárenská společnost a.s. a majetek provozují Severočeské vodovody a kanalizace, a.s..

## C.3 Vodovody – popis návrhového stavu

S ohledem na vysoký podíl vody nefakturované a specifické úniky vody z potrubí se v obci Vojnice předpokládá do roku 2030 provedení opatření, která povedou ke snížení podílu vody nefakturované na celkové spotřebě vody. Před rozhodnutím o přípravě rekonstrukce bude nutné posoudit příčiny vyšších hodnot vody nefakturované a prověřit technický a provozní stav rozvodné sítě a případně navrhnout rekonstrukci rozvodné sítě. Objem investičních nákladů, který je potřebný na realizaci těchto opatření je vyjádřen formou návrhu rekonstrukce rozvodné sítě v obci.

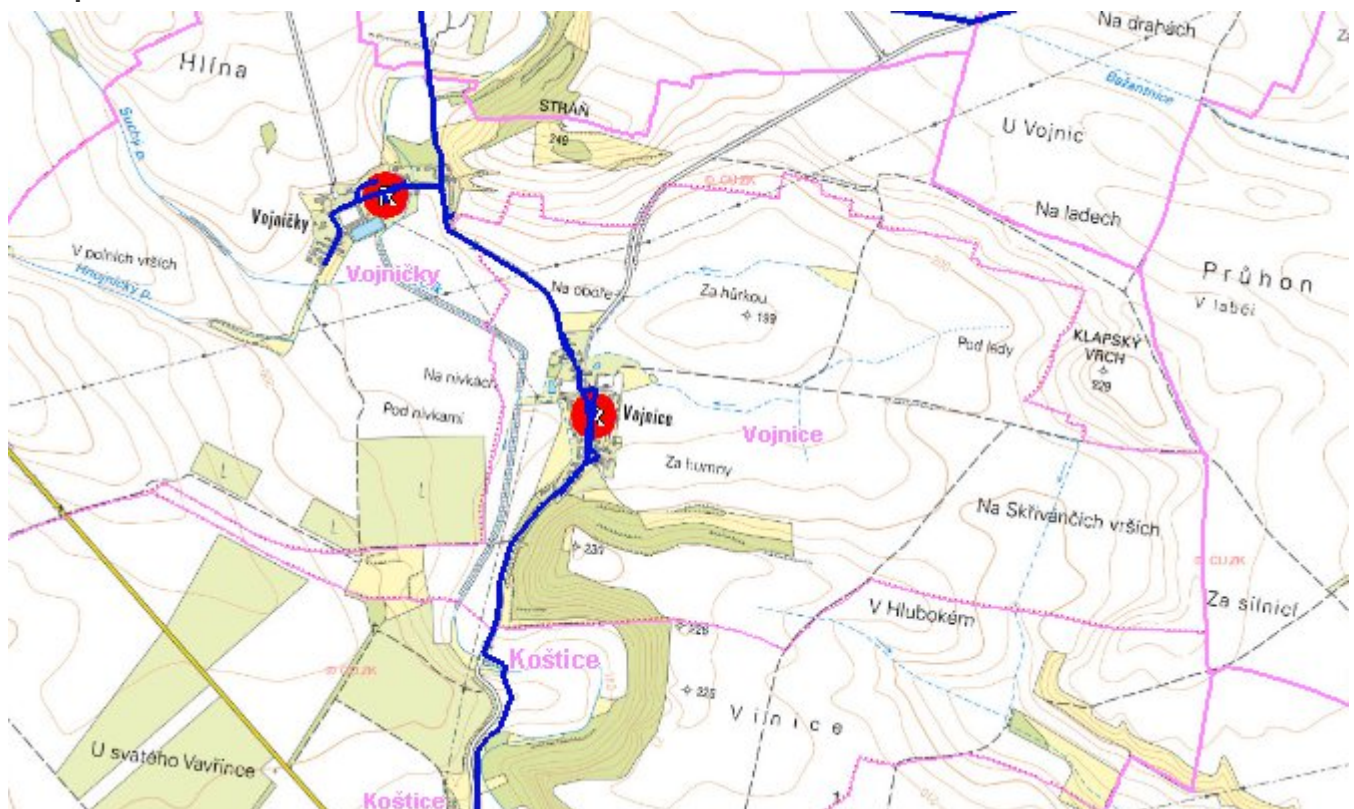
## C.4 Nouzové zásobování vodou za krizové situace

Pro zajištění krizového zásobování vodou byly vytipovány podzemní zdroje – Valov a vrty Holedeč 8, 9, 10, 11.

Nouzové zásobování **pitnou vodou** bude zajišťováno dopravou pitné vody v množství maximálně 15 l/den×obyvatele cisternami v rámci závodu Severočeské vodovody a kanalizace, a.s. Zásobení pitnou vodou bude doplňováno balenou vodou.

Nouzové zásobování **užitkovou vodou** bude zajišťováno z veřejného vodovodu. Při využívání zdrojů pro zásobení užitkovou vodou se bude postupovat podle pokynů územně příslušného hygienika.

## Mapa



## Bodové objekty

Ke kartě nejsou přiřazeny žádné bodové objekty typu vodovod

## D. KANALIZACE A ČOV

### D.1 Počet obyvatel připojených na ČOV

Počet připojených obyvatel					
2002	2005	2011	2018	2025	2030
0	0	0	0	0	0

### D.2 Kanalizace – popis stávajícího stavu

Obec Vojnice nemá kanalizační síť. Odpadní vody od 75 % trvale bydlících obyvatel jsou akumulovány v bezodtokých jímkách s vyvážení na ČOV Louny a od 25 % obyvatel odpadní vody odtékají nečistěné do vodoteče.

## D.3 Kanalizace – popis návrhového stavu

V cílovém roce 2030 zůstane zachován stávající způsob likvidace odpadních vod. Jedná se o území s malým počtem trvale žijících obyvatel. Je nutné upřednostňovat hromadné napojení skupin nemovitostí na společné zařízení pro více objektů.

Dle územního plánu je navržena výstavba splaškové kanalizace a ČOV. Do roku 2030 se tato výstavba nepředpokládá.

### Mapa



### Bodové objekty

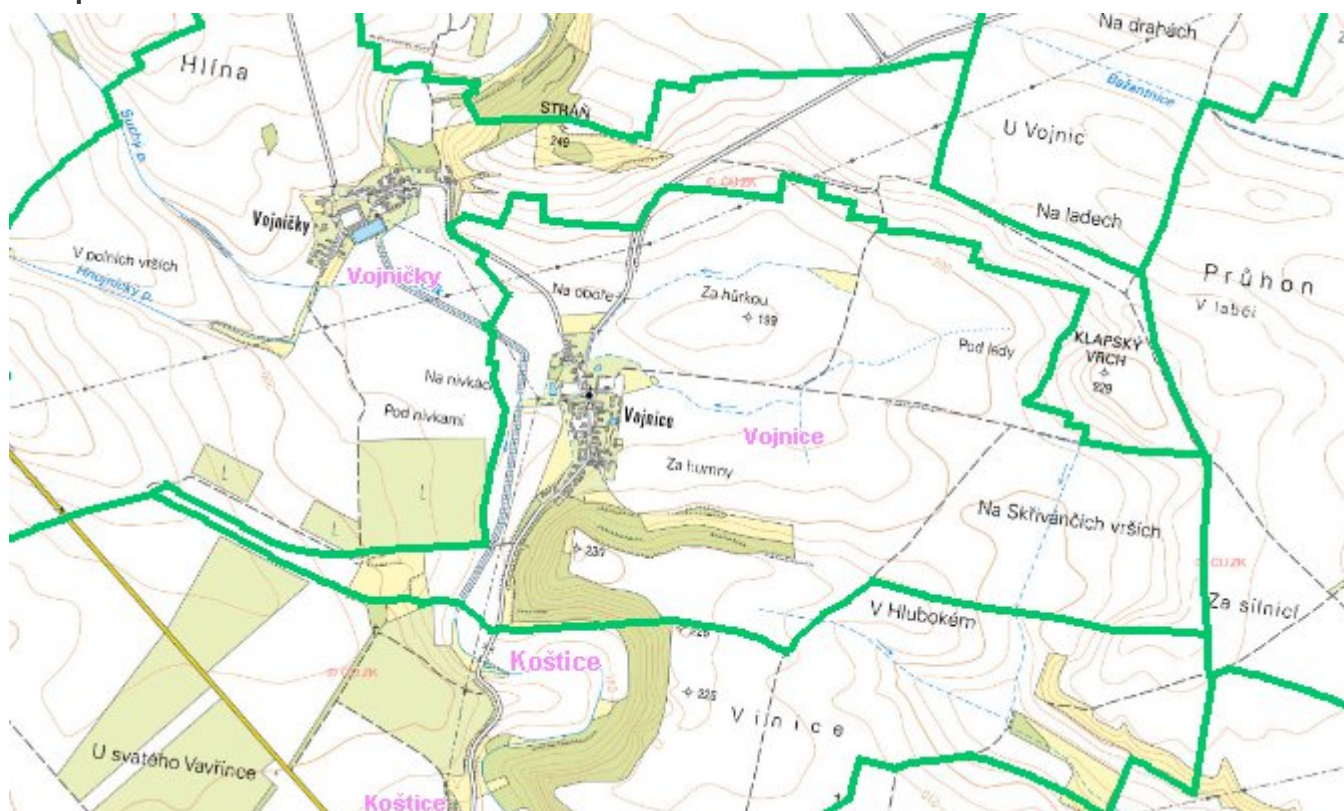
Ke kartě nejsou přiřazeny žádné bodové objekty typu kanalizace

## E. EKONOMICKÁ ČÁST

Předpokládané investiční náklady v letech 2018 - 2030 [tis. Kč]

Typ investice		
Vodovody	Kanalizace	Celkem
3 174,0	0,0	3 174,0

## Mapa



## F. VODOPRÁVNÍ ROZHODNUTÍ

Vodoprávní úřad	ČJ	Popis rozhodnutí	Výroky	Datum vydání	Soubory
Louny	Null	"Domovní ČOV"	Další opatření vodoprávního úřadu	10. 9. 2007	<a href="#">PDF</a> , <a href="#">PDF</a> , <a href="#">PDF</a> , <a href="#">PDF</a> , <a href="#">PDF</a>
Louny	---Nezadáno---	R-Košnice - souhlas v zú	Další opatření vodoprávního úřadu	2. 10. 2006	