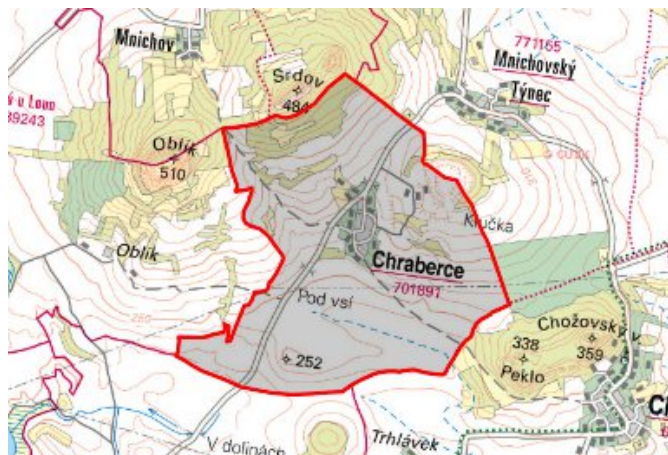


Chraberce - CZ042.3507.4207.0149.01

A. OBEC

Chraberce

| | |
|------------------------------|----------------------|
| Číslo obce PRVKUK | 0149 |
| Kód obce PRVKUK | CZ042.3507.4207.0149 |
| Kód obce | 546429 |
| Číslo ORP (ČSÚ) Název ORP | 850 (4207) Louny |



Členění obce

| Úplný kód části obce PRVKUK | Název části obce | Kód části obce PRVKUK | Kód části obce RÚIAN |
|-----------------------------|------------------|-----------------------|----------------------|
| CZ042.3507.4207.0149.01 | Chraberce | 10189 | 101893 |

B. CHARAKTERISTIKA OBCE

B.1 Základní informace o obci

Obec Chraberce se nachází severně od Loun v nadmořských výškách 260 – 320 m n. m. Území obce spadá do CHKO České středohoří. Jedná se o obec do 150 trvale bydlících obyvatel a se 4 rekreačními objekty. Zástavba rodinnými domy a zemědělskými objekty je soustředěná podél místní komunikace. Obcí neprotéká žádná vodoteč, je zde požární nádrž. Území obce náleží do povodí Ohře. Předpokládá se velmi mírný nárůst počtu trvale bydlících obyvatel. Rozvoj obce se nepředpokládá.

B.2 Demografický vývoj

| Bydlící obyvatelé | Počet bydlících obyvatel | | | | | |
|-------------------|--------------------------|------------|------------|------------|------|------|
| | 2002 | 2005 | 2011 | 2018 | 2025 | 2030 |
| trvale bydlící | 139 | 139 | 140 | 142 | - | - |
| přechodně bydlící | 8 | 8 | 8 | 8 | - | - |
| celkem | 147 | 147 | 148 | 150 | - | - |

C. VODOVODY

C.1 Počet obyvatel připojených na vodovod

| Počet připojených obyvatel | | | | | |
|----------------------------|------|------|------|------|------|
| 2002 | 2005 | 2011 | 2018 | 2025 | 2030 |
| 136 | 136 | 137 | 139 | - | - |

C.2 Vodovody – popis stávajícího stavu

Obec Chraberce je zásobována pitnou vodou ze skupinového vodovodu Louny OPSKLN.039 vodovodem OPSKLN.039.25. Zdrojem vody je VDJ Chraberce 1 x 35 m³ (max. hl. 307,70 m n. m.), který je zásobován z VDJ Louny - Čtyřlístek – 4 x 1750 m³ (237,20 / 242,20 m n. m.), do kterého voda přitéká z Vodárenské soustavy Přísečnice. V obci Chožov je umístěna ČS Chožov, ze které se přes rozvodnou síť obcí Chožov a Chraberce dopravuje voda do VDJ Chožov a VDJ Chraberce. Na ČS Chožov je osazeno dávkovací čerpadlo NaClO, které zajišťuje dochlorování vody. Na vodovod je napojeno 98 % trvale bydlících obyvatel, zbylá 2 % jsou zásobována individuálně. Majitelem vodárenského zařízení je Severočeská vodárenská společnost a.s. a majetek provozují Severočeské vodovody a kanalizace, a.s.

C.3 Vodovody – popis návrhového stavu

S ohledem na vysoké procentu úniků navrhujeme postupnou rekonstrukci vodovodního potrubí.

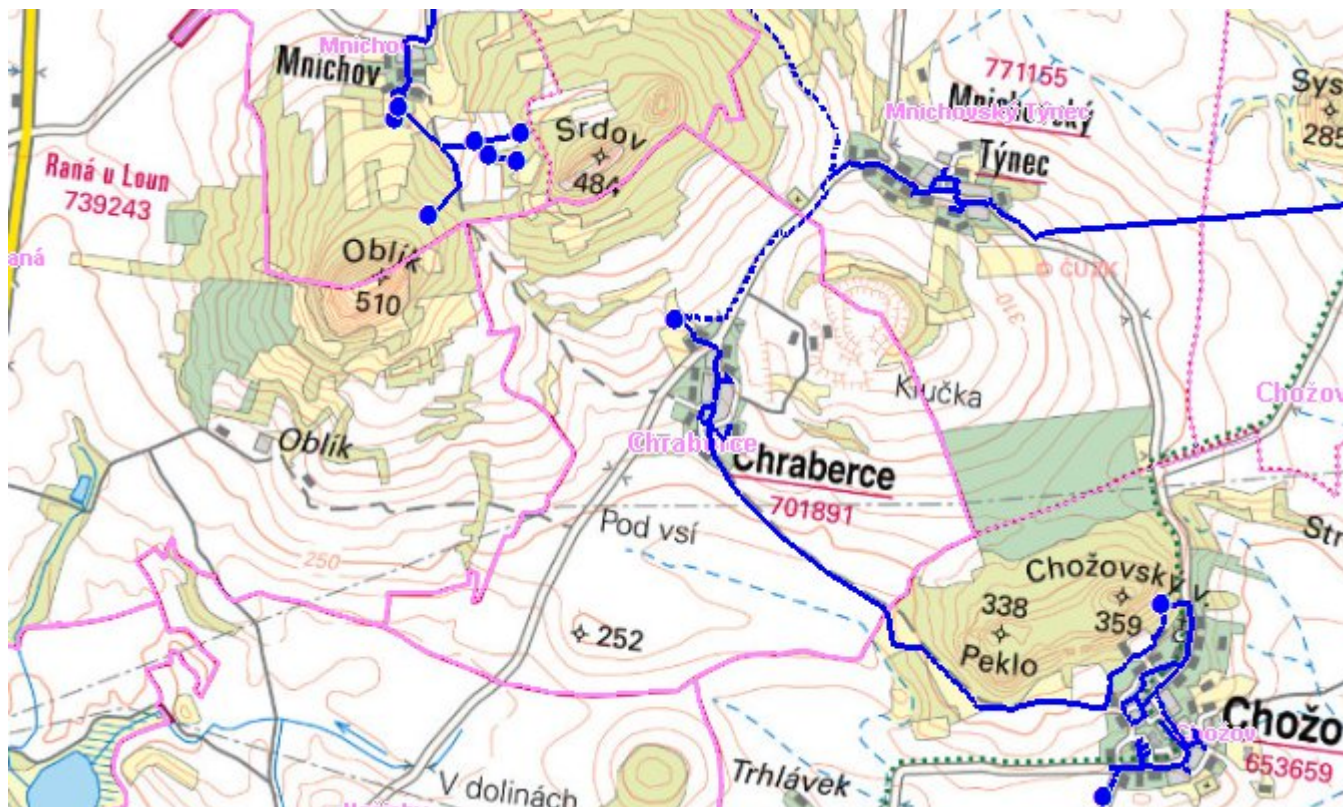
C.4 Nouzové zásobování vodou za krizové situace

Pro zajištění krizového zásobování vodou byly vytipovány podzemní zdroje – Valov a vrty Holedeč 8, 9, 10, 11.

Nouzové zásobování **pitnou vodou** bude zajišťováno dopravou pitné vody v množství maximálně 15 l/den×obyvatele cisternami v rámci závodu Severočeské vodovody a kanalizace, a.s. Zásobení pitnou vodou bude doplňováno balenou vodou.

Nouzové zásobování **užitkovou vodou** bude zajišťováno z veřejného vodovodu. Při využívání zdrojů pro zásobení užitkovou vodou se bude postupovat podle pokynů územně příslušného hygienika.

Mapa



Bodové objekty

| Typ | Stav | Identifikátor | Popis | Objem | Objem - popis | Usnesení |
|---------|------|---------------|------------------------------------|-------|-------------------|-----------|
| Vodojem | Stav | | vodojem Chraberce - VD.J.LN 039/18 | | 35 m ³ | PRVK/2020 |

D. KANALIZACE A ČOV

D.1 Počet obyvatel připojených na ČOV

| Počet připojených obyvatel | | | | | |
|----------------------------|------|------|------|------|------|
| 2002 | 2005 | 2011 | 2018 | 2025 | 2030 |
| 0 | 0 | 0 | 0 | - | - |

D.2 Kanalizace – popis stávajícího stavu

V obci Chraberce je vybudována pouze dešťová kanalizace, do které je přes septiky napojeno 60 % obyvatel a 40 % obyvatel odvádí odpadní vody do bezodtokových jímek s vyvážením na pole.

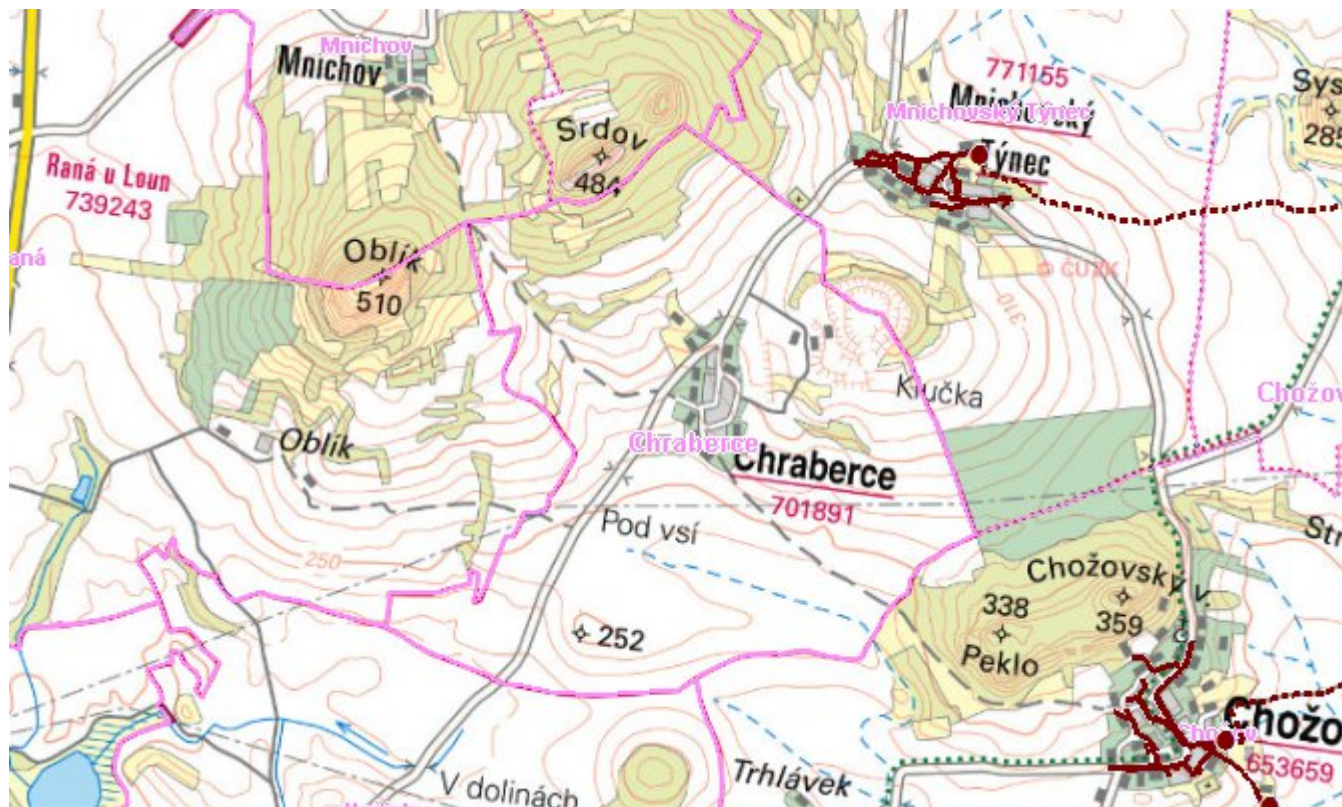
Majitelem a provozovatelem kanalizace je obec Chraberce.

Dešťové vody jsou odváděny částečně kanalizací a částečně systémem struh, příkopů a propustků a vsakovány do terénu.

D.3 Kanalizace – popis návrhového stavu

S ohledem na velikost obce Chraberce není investičně a provozně výhodné budovat ČOV. Po roce 2016 budou stávající septiky intenzifikovány na MČOV a stávající bezodtokové jímky vyvážením na ČOV Louny rekonstruovány.

Mapa



Bodové objekty

Ke kartě nejsou přiřazeny žádné bodové objekty typu kanalizace

E. EKONOMICKÁ ČÁST

Předpokládané investiční náklady v letech 2018 - 2030 [tis. Kč]

| Typ investice | | |
|---------------|------------|--------|
| Vodovody | Kanalizace | Celkem |
| 0,0 | 990,0 | 990,0 |

Mapa

