

# Děčín - CZ042.3502.4202.0013.26

## A. OBEC

### Děčín

Číslo obce PRVKUK	0013
Kód obce PRVKUK	CZ042.3502.4202.0013
Kód obce	562335
Číslo ORP (ČSÚ) Název ORP	728 (4202) Děčín



### Členění obce

Úplný kód části obce PRVKUK	Název části obce	Kód části obce PRVKUK	Kód části obce RÚIAN
CZ042.3502.4202.0013.26	Děčín XXVI-Bechlejovice	40734	407348

## B. CHARAKTERISTIKA OBCE

### B.1 Základní informace o obci

Děčín je město v kategorii nad 50000 stálých obyvatel. Město leží na soutoku Labe, Ploučnice a Jílovského potoka ve výškově velmi členitém terénu. Zástavba města včetně všech jeho částí je rozložena mezi kótami přibližně vymezenými Dolním Žlebem 125 m n.m. a Velkou Velení 444 m n.m. Území města je rozděleno do 35 městských částí. Jeho částí je i Děčín XXVI Bechlejovice včetně Chlumu. Městská část Bechlejovice má okolo 200 trvale žijících obyvatel. Leží v jihovýchodní části města Děčína na levém břehu Ploučnice u Březin a tvoří samostatnou zástavbu s bydlením venkovského typu. Leží v nadmořských výškách 148-172 m n. m. a spadá do CHKO České středohoří, náleží do povodí Labe. Dále katastrální území spadá do OP vodního zdroje. Územím protéká potok řeka Ploučnice, která je významným vodním tokem a místní vodoteč. Do budoucna se nepředpokládá výrazný rozvoj.

## B.2 Demografický vývoj

Bydlící obyvatelé	Počet bydlících obyvatel					
	2002	2005	2011	2018	2025	2030
trvale bydlící	184	201	292	164	159	156
přechodně bydlící	0	0	23	26	26	26
<b>celkem</b>	<b>184</b>	<b>201</b>	<b>315</b>	<b>190</b>	<b>185</b>	<b>182</b>

## C. VODOVODY

### C.1 Počet obyvatel připojených na vodovod

Počet připojených obyvatel					
2002	2005	2011	2018	2025	2030
184	201	230	190	185	182

### C.2 Vodovody – popis stávajícího stavu

Děčín XXVI-Bechlejovice jsou zásobovány pitnou vodou ze skupinového vodovodu Děčín- Hřensko (DC.001). Voda do obce je pčiváděna z ÚV Hřensko, přes VDJ Březiny- hlavní. Z tohoto vodojemu je plněn VDJ Bechlejovice 20 m<sup>3</sup> (191,70 m n.m.- terén) a dále rozvodnými řady do spotřebišť. Rozvodné potrubí je PE, z části ocelové, litinové, profil 40-80 m. Z vodovodní sítě je zásobováno 100% obyvatel.

Majitelem obou vodovodů je Severočeská vodárenská společnost a.s. a provozují je Severočeské vodovody a kanalizace a.s.

### C.3 Vodovody – popis návrhového stavu

Vodovodní systém místní části Bechlejovice se do roku 2030 nebude měnit.

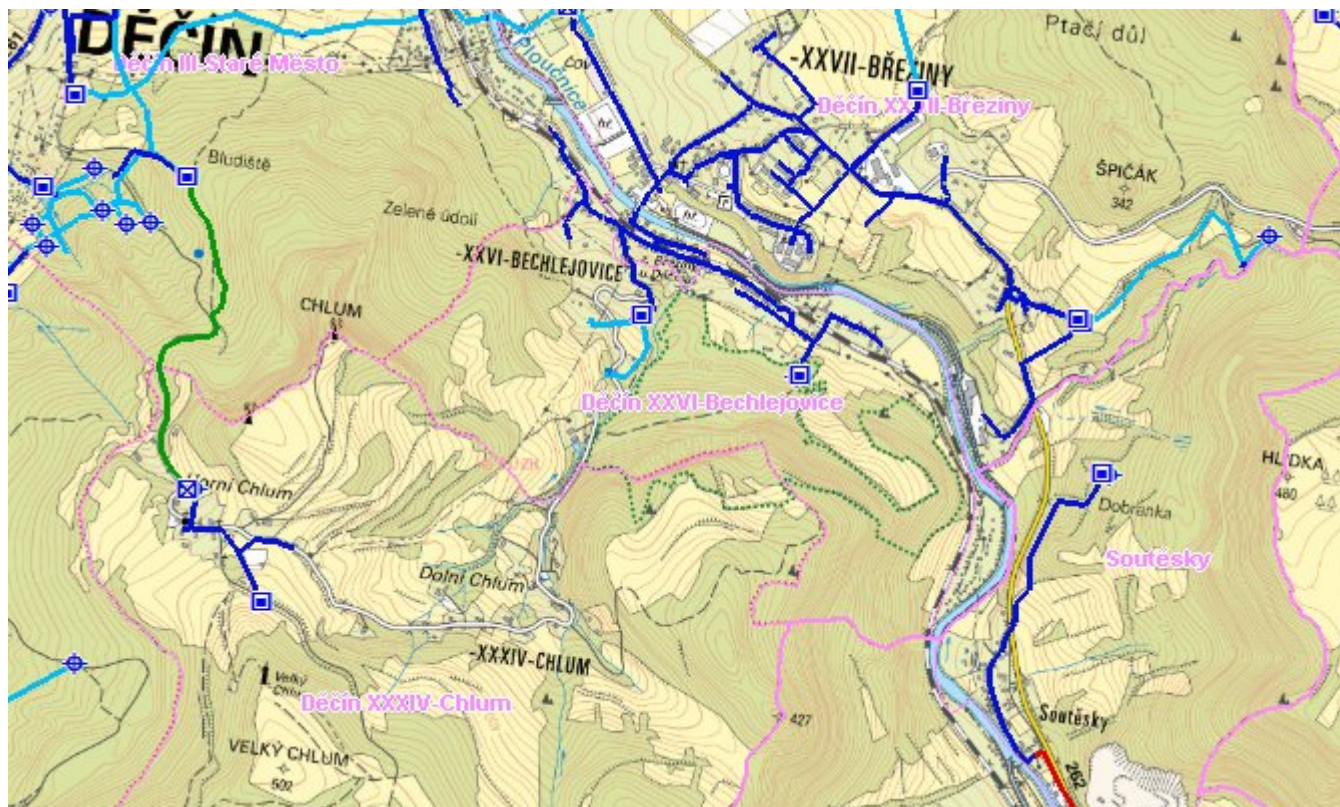
### C.4 Nouzové zásobování vodou za krizové situace

Pro zajištění krizového zásobování vodou byly vytipovány na Děčínsku lokality Čertova voda, Dolní Žleb, Hřensko a Bělá. Přímo v obci není náhradní zdroj pitné vody.

Nouzové zásobování **pitnou vodou** bude zajišťováno dopravou pitné vody v množství maximálně 15 l/den×obyvatele cisternami v rámci závodu Severočeské vodovody a kanalizace, a.s. Nouzové zásobení pitnou vodou bude možno doplňovat balenou vodou.

Nouzové zásobování **užitkovou vodou** bude zajišťováno z vodovodu pro veřejnou potřebu. Při využívání zdrojů pro zásobení užitkovou vodou se bude postupovat podle pokynů územně příslušného hygienika.

## Mapa



## Bodové objekty

Typ	Stav	Identifikátor	Popis	Objem	Objem - popis	Usnesení
Vodojem zemní	Stav	VDJ Bechlejovice	VDJ Bechlejovice		20 m3	PRVK\2021
Vodní zdroj	Stav		Bechlejovice			PRVK\2021

## D. KANALIZACE A ČOV

### D.1 Počet obyvatel připojených na ČOV

Počet připojených obyvatel					
2002	2005	2011	2018	2025	2030
0	0	0	0	0	0

### D.2 Kanalizace – popis stávajícího stavu

V Bechlejovicích není vybudována kanalizační síť, splaškové vody jsou odváděny do septiků s odtokem do povrchových vod (30% obyvatel) nebo do vsaků (10% obyvatel) a bezodtokových jímek (57% obyvatel) s vyvážením na ČOV Děčín nebo s vyvážením na pole (3% obyvatel).

Dešťové vody jsou odváděny pomocí příkopů, struh a propustků do místních vodotečí nebo vsakovány do terénu.

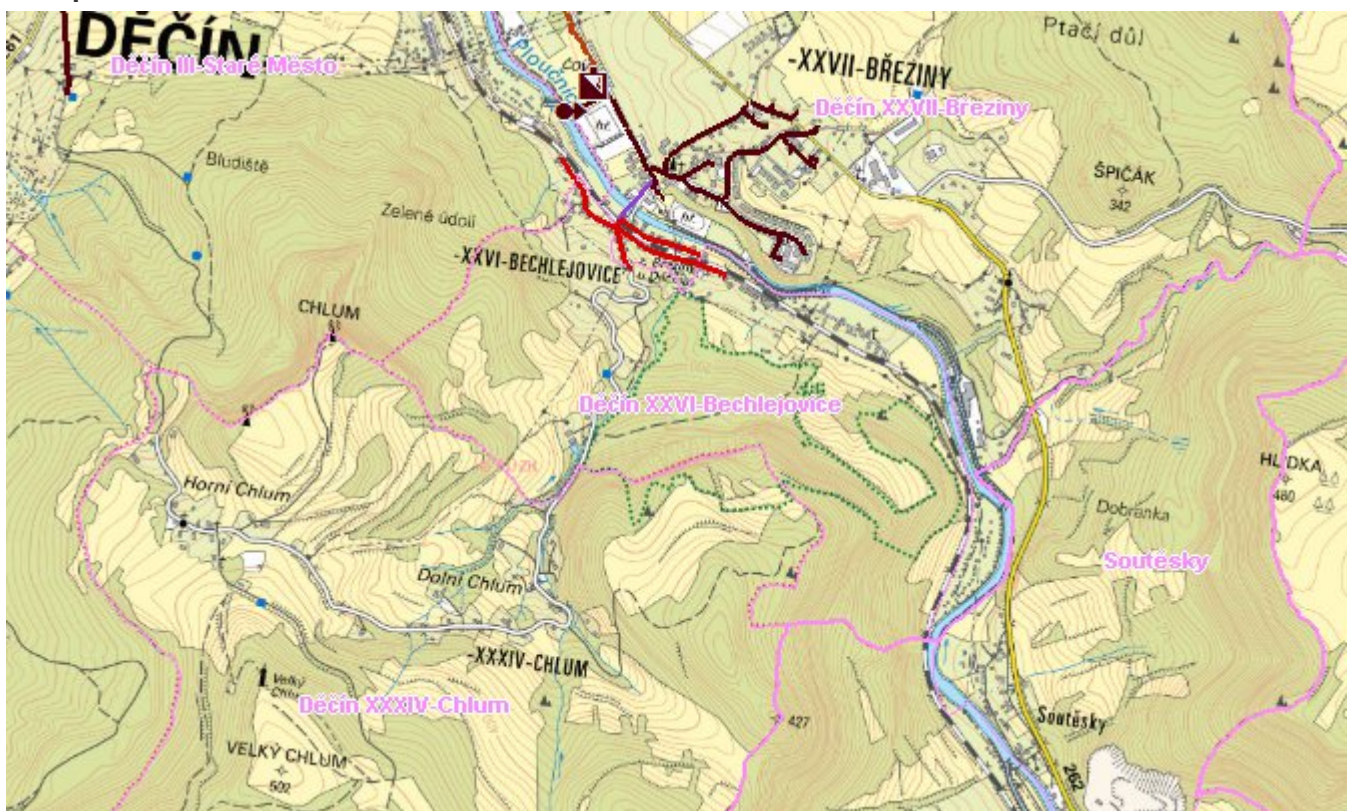
## D.3 Kanalizace – popis návrhového stavu

Nadále se uvažuje s individuálním likvidováním splaškových vod v místech s roztroušenou zástavbou. Pomocí bezodtokových jímek s odvozem splašků na ČOV Děčín.

Při splnění určitých podmínek je možné akceptovat ve stávající zástavbě využití domovních vícekomorových septiků se zemním filtrem nebo balených domovních ČOV za podmínky, že k zasakování nebude docházet v ochranném pásmu vodního zdroje. Je nutné upřednostňovat hromadné napojení skupin nemovitostí na společné zařízení pro více objektů. K individuálnímu řešení pro samostatné objekty lze přistupovat zcela výjimečně na základě předchozí vodohospodářské studie řešeného území, kterou je nutné koordinovaně projednat se správcí povodí a ochranných pásem vodních zdrojů.

V obci je po roce 2030 navržena nová kanalizace s čerpací jímkou pro dopravu splaškových vod na ČOV Děčín.

### Mapa



### Bodové objekty

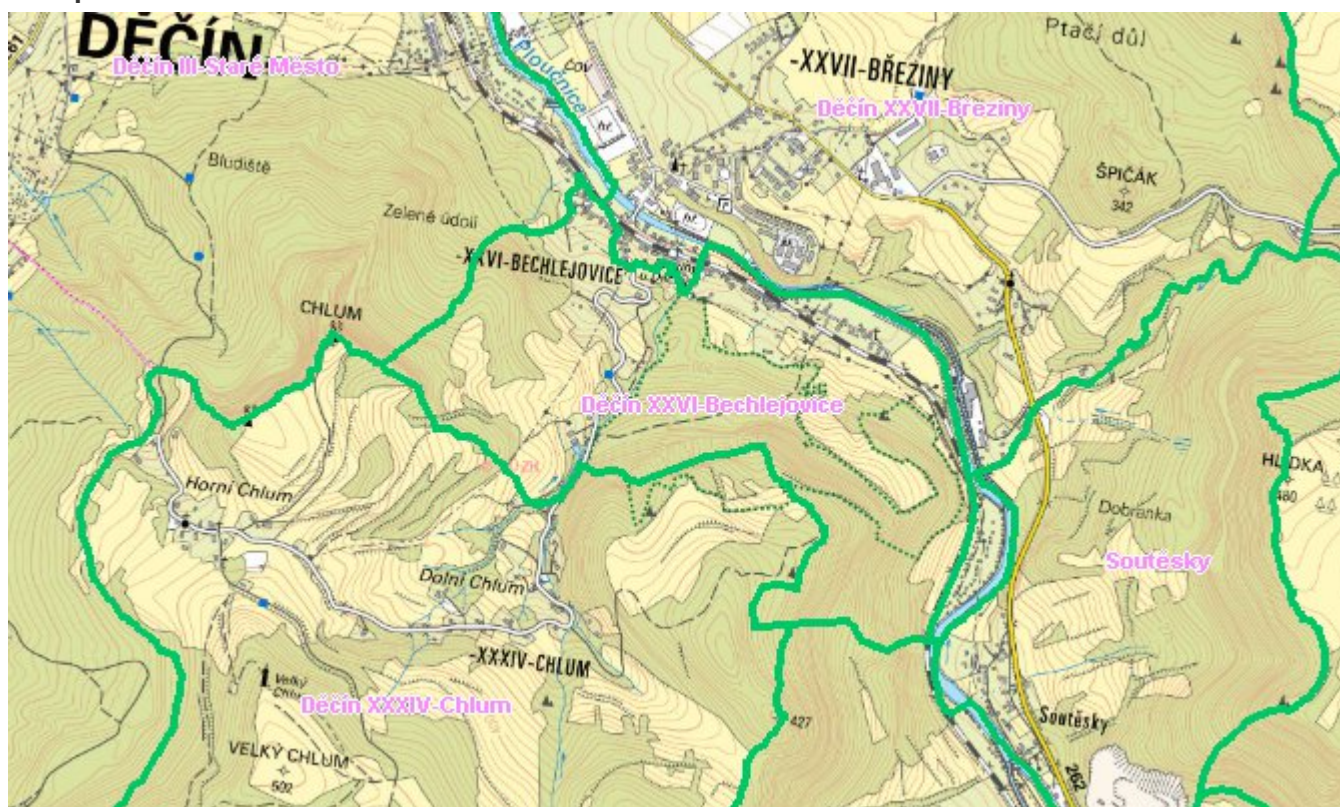
Ke kartě nejsou přiřazeny žádné bodové objekty typu kanalizace

# E. EKONOMICKÁ ČÁST

Předpokládané investiční náklady v letech 2018 - 2030 [tis. Kč]

Typ investice		
Vodovody	Kanalizace	Celkem
0,0	0,0	0,0

## Mapa



# F. VODOPRÁVNÍ ROZHODNUTÍ

Vodoprávní úřad	Čj	Popis rozhodnutí	Výroky	Datum vydání	Soubory
Děčín	MDC/9718/2016	"Děčín - rekonstrukce ul. Březová - SO 501 zatrubnění příkop	Stavební povolení k vodním dílům	27. 1. 2016	<a href="#">PDF</a>
Ústecký kraj	2671/ZPZ/2015/SC-16.3	změna rozhodnutí - sanační čerpání	Povolení k některým činnostem	29. 9. 2015	<a href="#">PDF</a>
Děčín	MDC/65397/2017 a MDC/66252/2017	"Prameniště a jímka Křešice - likvidace stávajícího majetku"	Stavební povolení k vodním dílům , Stavební povolení k vodním dílům	12. 7. 2017	<a href="#">PDF</a>
Děčín	MDC/22417/2016	"Kamenička Boletice - stabilizace koryta, ř. km 2,09 - 2,31"	Stavební povolení k vodním dílům	23. 3. 2016	<a href="#">PDF</a>