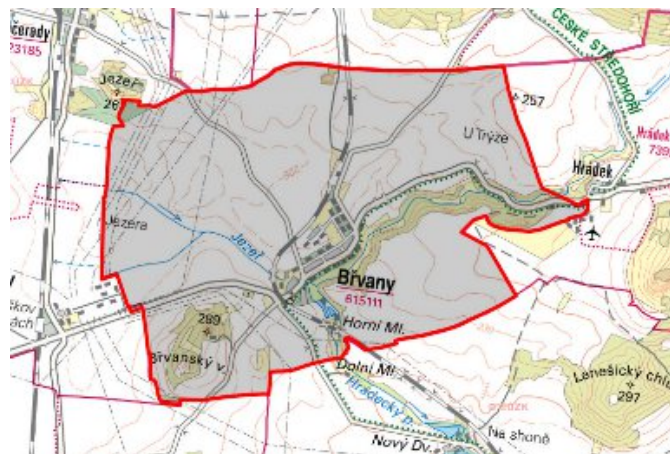


Břvany - CZ042.3507.4207.0140.01 - návrhový stav k připomínkám 2022

A. OBEC

Břvany

Číslo obce PRVKUK	0140
Kód obce PRVKUK	CZ042.3507.4207.0140
Kód obce	566063
Číslo ORP (ČSÚ) Název ORP	850 (4207) Louny



Členění obce

Úplný kód části obce PRVKUK	Název části obce	Kód části obce PRVKUK	Kód části obce RÚIAN
CZ042.3507.4207.0140.01	Břvany	01511	15113

B. CHARAKTERISTIKA OBCE

B.1 Základní informace o obci

Obec Břvany leží asi 7,0 km severozápadně od města Louny v nadmořské výšce 210 - 220 m n. m.. Zástavba je soustředěná, obec je zastavěna převážně rodinnými domy. Území obce náleží do povodí řeky Ohře, zasahuje do CHKO České středohoří a nachází se v ochranném pásmu zdrojů přírodních minerálních vod Břvany - stupeň I. a II.. Obcí protéká Hrádecký potok a vodoteč Jezeř. V obci se nachází požární nádrž a za obcí dva rybníky.

V souvislosti s novou výstavbou rodinných domů se předpokládá mírný nárůst počtu trvale bydlících obyvatel.

Jako potenciální znečišťovatel je na kanalizaci napojen závod Kyselka Praga zabývající se stáčením minerálních vod a výrobou slazených stolních vod. Dalším potenciálním znečišťovatelem je výrobní hořčice SENF.

B.2 Demografický vývoj

Bydlící obyvatelé	Počet bydlících obyvatel					
	2002	2005	2011	2018	2025	2030
trvale bydlící	311	316	319	336	341	345
přechodně bydlící	0	0	12	13	15	17
celkem	311	316	331	349	356	362

C. VODOVODY

C.1 Počet obyvatel připojených na vodovod

Počet připojených obyvatel					
2002	2005	2011	2018	2025	2030
311	316	325	324	330	336

C.2 Vodovody – popis stávajícího stavu

Obec Břvany je zásobována pitnou vodou ze skupinového vodovodu Louny OP-SK-LN.039. Zdrojem vody je VDJ Břvany - 1 x 400 m³ (270,00 / 275,00 m n. m.), který je zásobován vodou z přívodního řadu DN 500 z vodárenské soustavy Přísečnice. Na vodovodní síť je napojena většina trvale bydlících obyvatel. Majitelem vodárenského zařízení je Severočeská vodárenská společnost a.s. a majetek provozují Severočeské vodovody a kanalizace, a.s..

C.3 Vodovody – popis návrhového stavu

Vodovod je v celém rozsahu zástavby bez větších provozních problémů. Část území, na kterém je uvažována nová výstava rodinných domů, je v současné době již zasíťované.

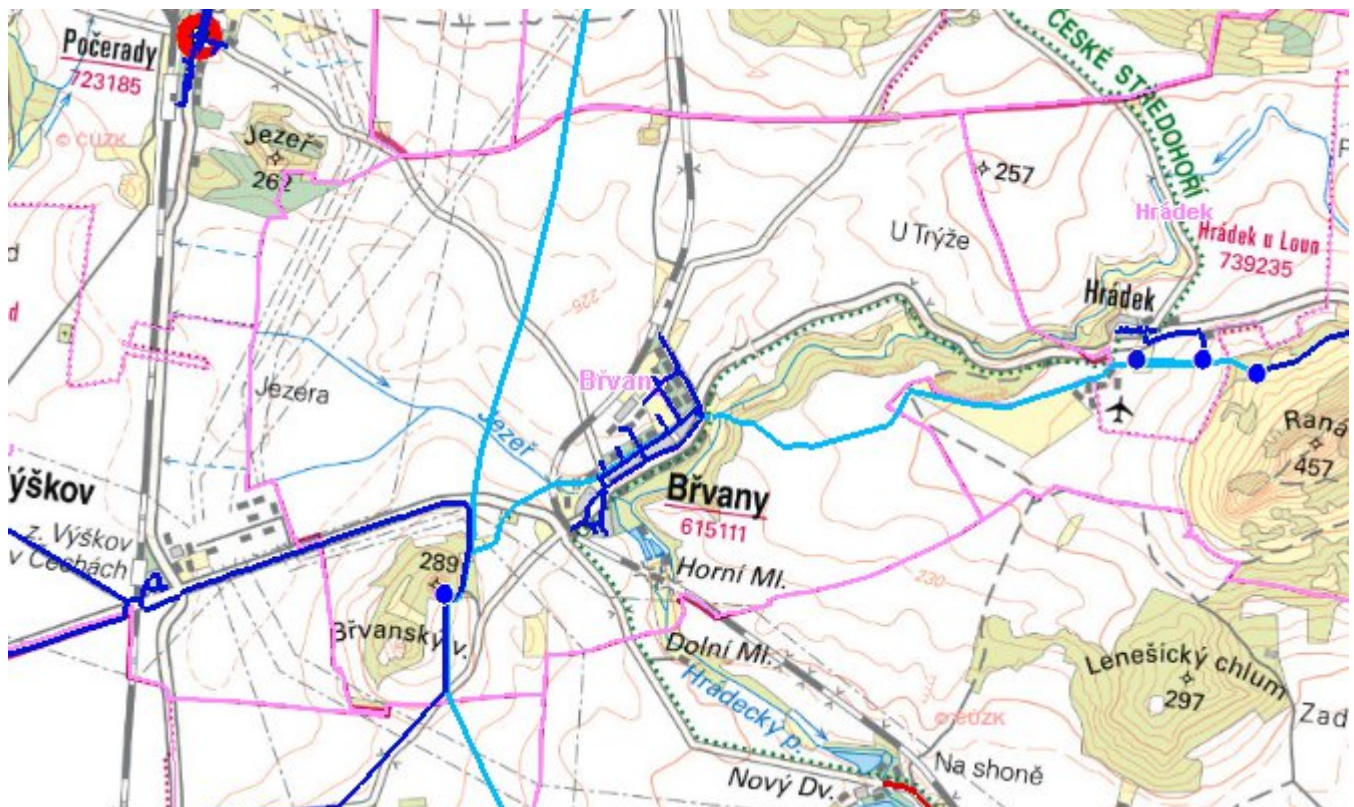
C.4 Nouzové zásobování vodou za krizové situace

Pro zajištění krizového zásobování vodou byly vytipovány podzemní zdroje – Valov a vrty Holedeč 8, 9, 10, 11.

Nouzové zásobování **pitnou vodou** bude zajišťováno dopravou pitné vody v množství maximálně 15 l/den×obyvatele cisternami v rámci závodu Severočeské vodovody a kanalizace, a.s. Zásobení pitnou vodou bude doplňováno balenou vodou.

Nouzové zásobování **užitkovou vodou** bude zajišťováno z veřejného vodovodu. Při využívání zdrojů pro zásobení užitkovou vodou se bude postupovat podle pokynů územně příslušného hygienika.

Mapa



Bodové objekty

Typ	Stav	Identifikátor	Popis	Objem	Objem - popis	Usnesení
Vodojem zemní	Stav		vodojem Břvany - VD.J.LN 039/1	400	400 m ³	PRVK\2021

D. KANALIZACE A ČOV

D.1 Počet obyvatel připojených na ČOV

Počet připojených obyvatel					
2002	2005	2011	2018	2025	2030
289	294	303	339	346	362

D.2 Kanalizace – popis stávajícího stavu

Obec Břvany má jednotnou kanalizační síť K-LN.019-J.C ukončenou ČOV. Potrubí je převážně z PVC trub v profilech DN 250 až DN 400 v celkové délce 3,5 km.

Na kanalizaci a ČOV je napojeno 97 % trvale bydlících obyvatel, od 3 % jsou odpadní vody zachycovány septicích s následným vsakováním.

Dešťové vody jsou odváděny jednotnou kanalizační sítí, případně systémem příkopů, struh a propustků odtékají do vodotečí nebo jsou vsakovány do terénu.

Vlastníkem kanalizace a ČOV je Severočeská vodárenská společnost a.s. a majetek provozují Severočeské vodovody a kanalizace, a.s.

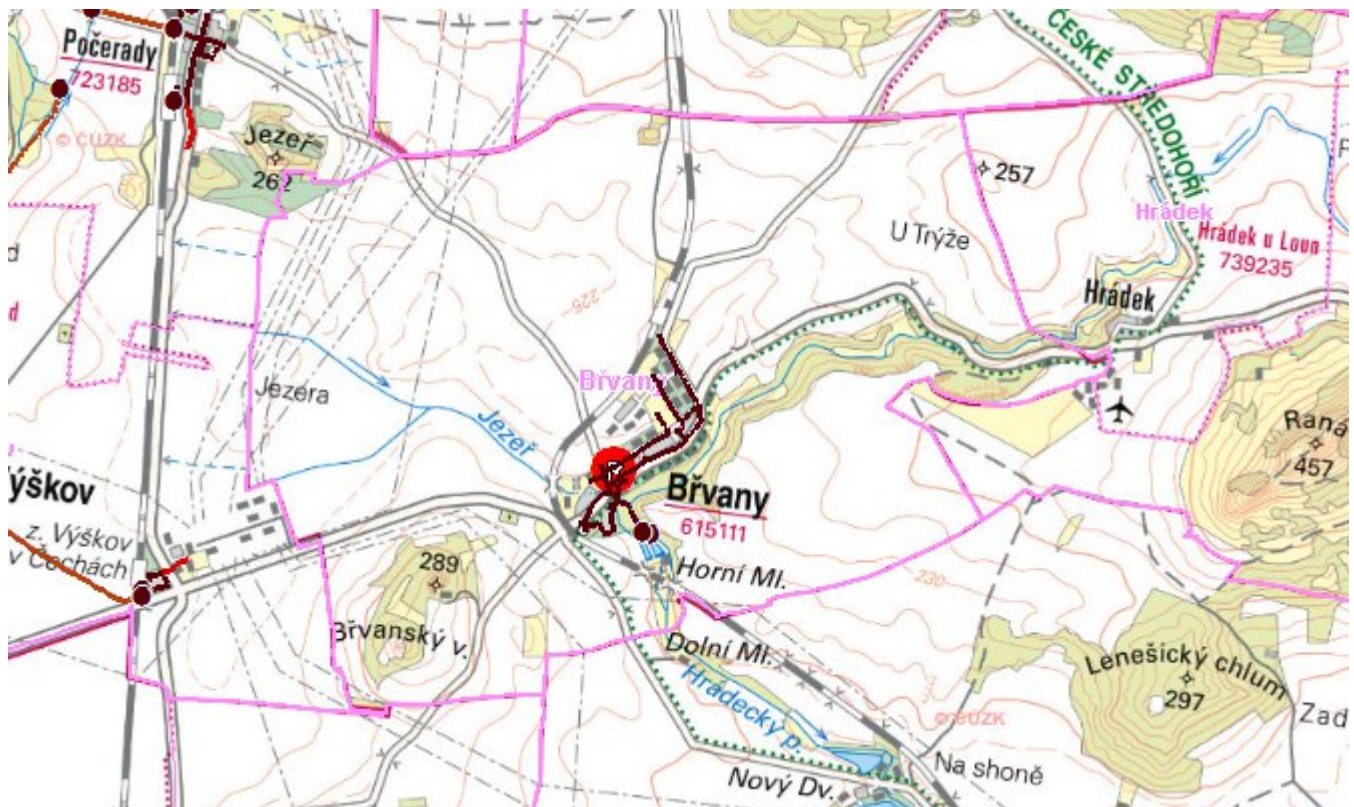
Kanalizace je zakončena v ČOV Břvany. Kapacita je 175 m³/den. ČOV navržena na 1167 EO, BSK₅ 70 kg/den. ČOV je mechanicko - biologická na principu nízko-zatěžované aktivace, zahrnuje čerpací stanici, lapák písku, dvojici biologických reaktorů typu VHS III, složenou z aktivační a dosazovací části, kalojem. Způsob likvidace kalu – odvoz na ČOV Louny. Vyčištěné odpadní vody jsou vypouštěny do Hrádeckého potoka.

D.3 Kanalizace – popis návrhového stavu

Obec je vybavena dostatečně rozvinutou kanalizační sítí a pro připojení případné další zástavby na stokovou síť postačuje realizovat jen kanalizační přípojky. Doporučujeme, aby do roku 2030 byly napojeny objekty, které v současné době využívají k odvádění splaškových vod septiky.

S ohledem na vysoký obsah balastních vod v přítoku na ČOV navrhujeme do roku 2030 postupnou rekonstrukci kanalizační sítě vedoucí k jejich snížení.

Mapa



Bodové objekty

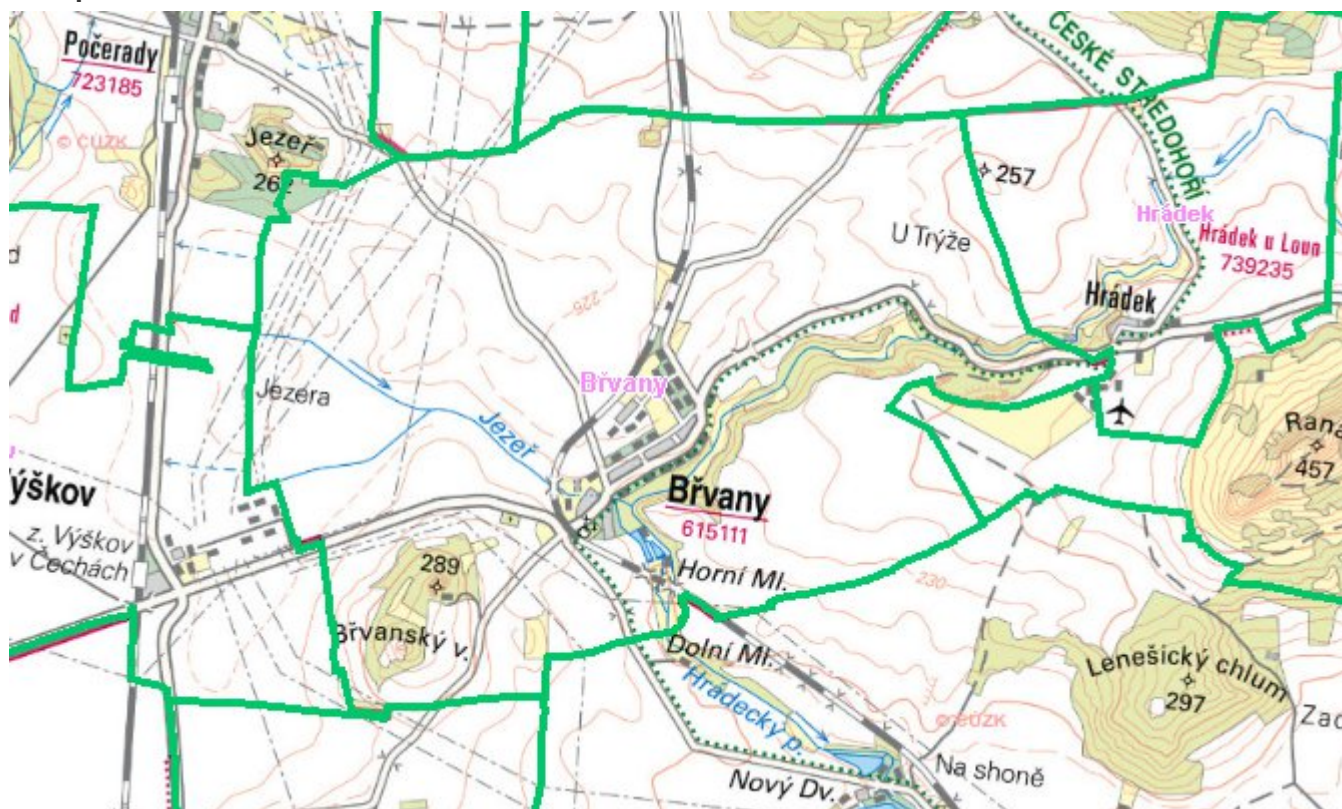
Typ	Stav	Identifikátor	Popis	Kapacita	Kapacita - popis	Usnesení
ČOV	Stav	COV.LN 019/1/K	ČOV Břvany			PRVK\2021
Výústní objekt	Stav		Břvany ČOV			PRVK\2021

E. EKONOMICKÁ ČÁST

Předpokládané investiční náklady v letech 2018 - 2030 [tis. Kč]

Typ investice		
Vodovody	Kanalizace	Celkem
0,0	16 794,0	16 794,0

Mapa



F. VODOPRÁVNÍ ROZHODNUTÍ

Vodoprávní úřad	ČJ	Popis rozhodnutí	Výroky	Datum vydání	Soubory
-----------------	----	------------------	--------	--------------	---------