

Nová Ves v Horách - CZ042.3508.4206.0137.01

A. OBEC

Nová Ves v Horách

Číslo obce PRVKUK	0137
Kód obce PRVKUK	CZ042.3508.4206.0137
Kód obce	567329
Číslo ORP (ČSÚ) Název ORP	884 (4206) Litvínov



Členění obce

Úplný kód části obce PRVKUK	Název části obce	Kód části obce PRVKUK	Kód části obce RÚIAN
CZ042.3508.4206.0137.01	Nová Ves v Horách	10602	106020

B. CHARAKTERISTIKA OBCE

B.1 Základní informace o obci

Nová Ves v Horách je horská obec položená na severním úbočí Krušných hor v chráněné oblasti přirozené akumulace vod CHOPAV Krušné hory a v ochranném pásmu 1. a 2. stupně vodního zdroje Nová Ves v Horách - vrty. Zástavba je souvislá horskými domy podél komunikace. Obec se rozkládá v nadmořské výšce 630 - 740 m n. m. Obcí protéká potok Svídnice. Obec náleží do povodí Labe. V obci nejsou pracovní příležitosti.

B.2 Demografický vývoj

Bydlící obyvatelé	Počet bydlících obyvatel					
	2002	2005	2011	2018	2025	2030
trvale bydlící	332	332	366	445	428	417
přechodně bydlící	0	0	85	100	100	100
celkem	332	332	451	545	528	517

C. VODOVODY

C.1 Počet obyvatel připojených na vodovod

Počet připojených obyvatel					
2002	2005	2011	2018	2025	2030
332	332	332	369	382	396

C.2 Vodovody – popis stávajícího stavu

Obec Nová Ves v Horách je zásobována pitnou vodou ze skupinového vodovodu Nová Ves SK-MO.009 vodovodem SK-MO.009.2. Zdrojem vody je vrty Nová Ves v Horách VH1 a VH2, a prameniště Nová Ves v Horách, ze kterého přitéká voda na ÚV Nová Ves v Horách a následně do VDJ Nová Ves v Horách - 1 x 150 m³ (781,90 / 785,00 m n. m.). Přebytkem vody z prameniště Hora Svaté Kateřiny je zásobena část obce Nová Ves v Horách. Majitelem vodárenského zařízení je Severočeská vodárenská společnost a.s. a majetek provozují Severočeské vodovody a kanalizace, a.s.

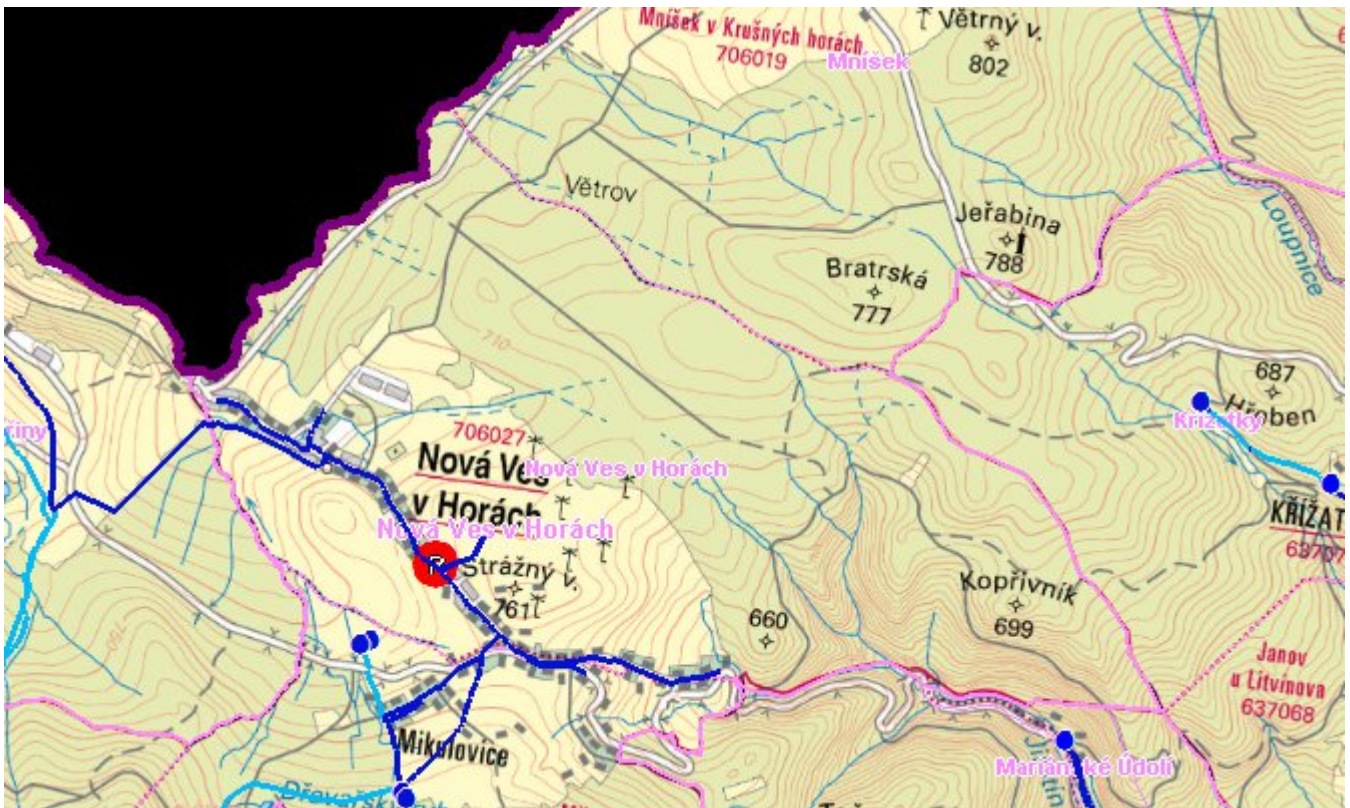
C.3 Vodovody – popis návrhového stavu

S ohledem na vysoký podíl vody nefakturované a specifické úniky vody z potrubí se v obci Nová Ves v Horách předpokládá do roku 2030 provedení opatření, která povedou ke snížení podílu vody nefakturované na celkové spotřebě vody. Před rozhodnutím o přípravě rekonstrukce bude nutné posoudit příčiny vyšších hodnot vody nefakturované a prověřit technický a provozní stav rozvodné sítě a případně navrhnout rekonstrukci rozvodné sítě. Objem investičních nákladů, který je potřebný na realizaci těchto opatření je vyjádřen formou návrhu rekonstrukce rozvodné sítě v obci.

C.4 Nouzové zásobování vodou za krizové situace

Pro zajištění krizového zásobování pitnou vodou je vytipována lokalita Staré Fláje a Dubí - štola. Nouzové zásobování **pitnou vodou** bude zajišťováno dopravou pitné vody v množství maximálně 15 l/den×obyvatele cisternami v rámci závodu Severočeské vodovody a kanalizace, a.s. Nouzové zásobení pitnou vodou bude možno doplňovat balenou vodou. Nouzové zásobování **užitkovou vodou** bude zajišťováno z veřejného vodovodu. Při využívání zdrojů pro zásobení užitkovou vodou se bude postupovat podle pokynů územně příslušného hygienika.

Mapa



Bodové objekty

Ke kartě nejsou přiřazeny žádné bodové objekty typu vodovod

D. KANALIZACE A ČOV

D.1 Počet obyvatel připojených na ČOV

Počet připojených obyvatel					
2002	2005	2011	2018	2025	2030
261	261	261	311	300	312

D.2 Kanalizace – popis stávajícího stavu

Obec Nová Ves v Horách má jednotnou kanalizační síť K-MO.027-J.C. ukončenou na ČOV Nová Ves v Horách . Potrubí je z PVC trub v profilech DN 200 až DN 400 v délce 3,4 km. Součástí je odlehčovací komora před ČOV s odlehčením do Pachenkovského potoka. V části obce "U rybníčku" jsou odpadní vody svedeny do ČS Nová Ves v Horách-U Sebastiána (4,0 l/s) a přečerpávány kanalizačním výtlakem PE DN 80 dl. cca 80 m do gravitační kanalizace.

Na kanalizaci a ČOV je napojeno 70% trvale bydlících obyvatel, 19 % trvale bydlících obyvatel má bezodtokové jímky vyvážené na ČOV Most a 11 % obyvatel má septiky se vsakováním. Majitelem kanalizace a ČOV je Severočeská vodárenská společnost a.s. a majetek provozují Severočeské vodovody a kanalizace, a.s.

ČOV Nová Ves v Horách je mechanicko - biologická čistírna odpadních vod typu VHS II/k s nízkou zatěžovanou aktivací a částečnou stabilizací kalu. Mechanické předčištění tvoří sdružený objekt hrubého předčištění. Přebytkový kal je uskladňován v kalovém silu a následně odvážen k dalšímu zpracování na ČOV Most. Odtok z ČOV je do Pachenkovského potoka.

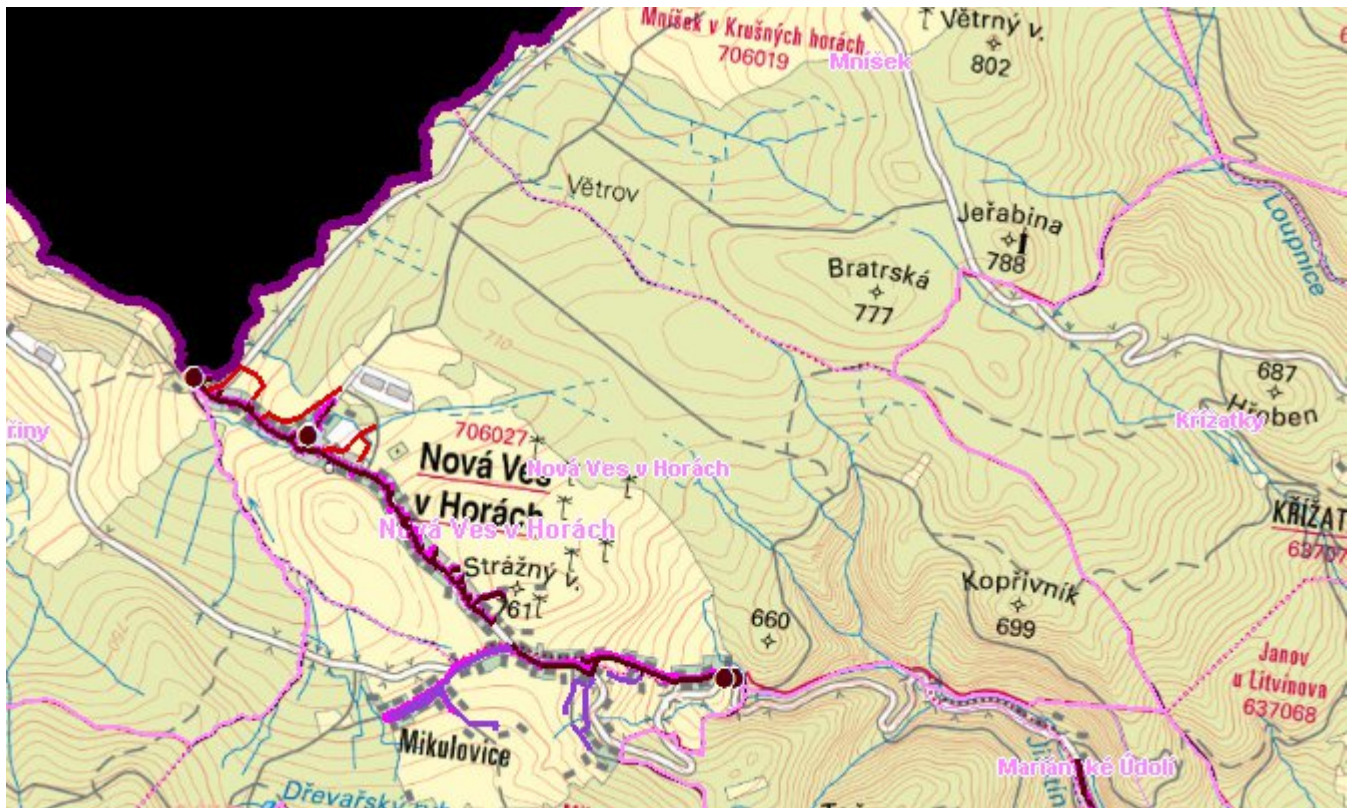
Kapacita je 66 m³/den. ČOV navržena na 324 EO, BSK₅ 19 kg/den.

D.3 Kanalizace – popis návrhového stavu

Stávající kanalizační síť dostatečná, je připravená o rozšíření uličních stok v místech nové zástavby dle územního plánu. Do roku 2030 se tato výstavba nepředpokládá.

Na základě Studie zpracované v r. 2015 pro Ústecký kraj byla obec zařazena do programu Čištění odpadních vod horských obcí v Ústeckém kraji. Podrobnější informace o studii, zabývající se touto tematikou, jsou zahrnuty do zprávy A.2. Popis nadobecních systémů vodovodů a kanalizací v kraji.

Mapa



Bodové objekty

Typ	Stav	Identifikátor	Popis	Kapacita	Kapacita - popis	Usnesení
ČOV	Stav	COV.MO 027/1/K	Nová Ves v Horách			PRVK\2021
Čerpací stanice	Stav	IK-MO.027	Nová Ves v Horách - U Sebastiana			PRVK\2021
Výústní objekt	Stav		Nová Ves v Horách ČOV			PRVK\2021
Výústní objekt	Stav					PRVK\2021

E. EKONOMICKÁ ČÁST

Předpokládané investiční náklady v letech 2018 - 2030 [tis. Kč]

Typ investice		
Vodovody	Kanalizace	Celkem
3 090,0	0,0	3 090,0

Mapa



F. VODOPRÁVNÍ ROZHODNUTÍ

Vodoprávní úřad	ČJ	Popis rozhodnutí	Výroky	Datum vydání	Soubory
-----------------	----	------------------	--------	--------------	---------