

# Hora Svaté Kateřiny - CZ042.3508.4206.0129.02 - návrhový stav k připomínkám 2022

## A. OBEC

### Hora Svaté Kateřiny

|                              |                        |
|------------------------------|------------------------|
| Číslo obce PRVKUK            | 0129                   |
| Kód obce PRVKUK              | CZ042.3508.4206.0129   |
| Kód obce                     | 567167                 |
| Číslo ORP (ČSÚ)<br>Název ORP | 884 (4206)<br>Litvínov |



### Členění obce

| Úplný kód části obce PRVKUK | Název části obce | Kód části obce PRVKUK | Kód části obce RÚIAN |
|-----------------------------|------------------|-----------------------|----------------------|
| CZ042.3508.4206.0129.02     | Malý Háj         | 04178                 | 41785                |

## B. CHARAKTERISTIKA OBCE

### B.1 Základní informace o obci

Malý Háj je horská obec položená na severním úbočí Krušných hor v chráněné oblasti přirozené akumulace vod CHOPAV Krušné hory. Zástavba je nesouvislá horskými domy rozestými po svahu Krušných hor. Obec se rozkládá v nadmořské výšce 800 - 850 m n. m. Obec náleží do povodí Ohře. V obci nejsou pracovní příležitosti.

## B.2 Demografický vývoj

| Bydlící obyvatelé | Počet bydlících obyvatel |           |          |          |          |          |
|-------------------|--------------------------|-----------|----------|----------|----------|----------|
|                   | 2002                     | 2005      | 2011     | 2018     | 2025     | 2030     |
| trvale bydlící    | 5                        | 5         | 7        | 7        | 7        | 7        |
| přechodně bydlící | 45                       | 55        | 0        | 0        | 0        | 0        |
| <b>celkem</b>     | <b>50</b>                | <b>60</b> | <b>7</b> | <b>7</b> | <b>7</b> | <b>7</b> |

## C. VODOVODY

### C.1 Počet obyvatel připojených na vodovod

| Počet připojených obyvatel |      |      |      |      |      |
|----------------------------|------|------|------|------|------|
| 2002                       | 2005 | 2011 | 2018 | 2025 | 2030 |
| 0                          | 0    | 0    | 0    | 0    | 0    |

### C.2 Vodovody – popis stávajícího stavu

Obec Malý Háj nemá vodovod, zásobování vodou je domovními studnami.

### C.3 Vodovody – popis návrhového stavu

V obci Malý Háj se i nadále uvažuje s individuálním zásobováním pitnou vodou.

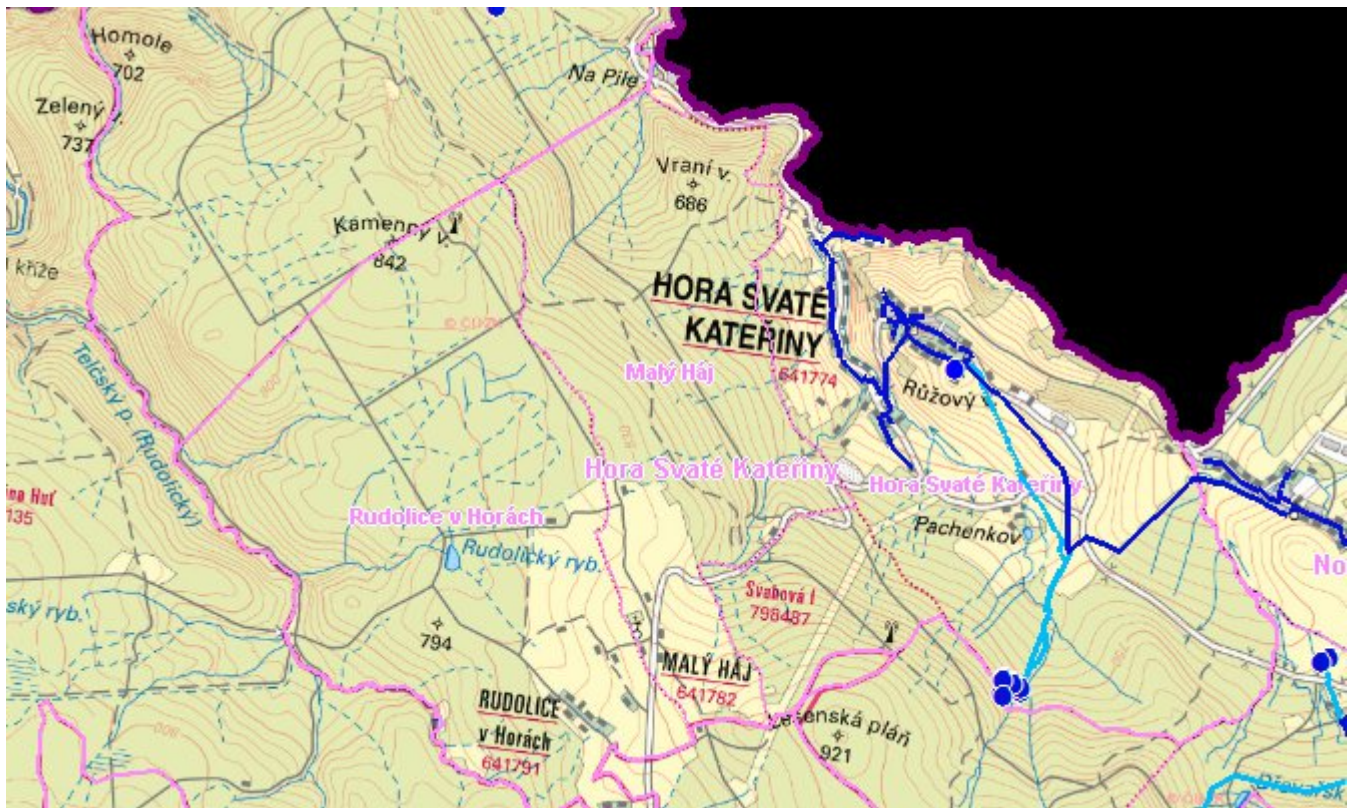
### C.4 Nouzové zásobování vodou za krizové situace

Pro zajištění krizového zásobování pitnou vodou je vytipována lokalita Staré Fláje a Dubí - štola.

Nouzové zásobování **pitnou vodou** bude zajišťováno dopravou pitné vody v množství maximálně 15 l/den×obyvatele cisternami v rámci závodu Severočeské vodovody a kanalizace, a.s. Nouzové zásobení pitnou vodou bude možno doplňovat balenou vodou.

Nouzové zásobování **užitkovou vodou** bude zajišťováno z domovních studní. Při využívání zdrojů pro zásobení užitkovou vodou se bude postupovat podle pokynů územně příslušného hygienika.

# Mapa



## Bodové objekty

Ke kartě nejsou přiřazeny žádné bodové objekty typu vodovod

## D. KANALIZACE A ČOV

### D.1 Počet obyvatel připojených na ČOV

| Počet připojených obyvatel |      |      |      |      |      |
|----------------------------|------|------|------|------|------|
| 2002                       | 2005 | 2011 | 2018 | 2025 | 2030 |
| 0                          | 0    | 0    | 0    | 0    | 0    |

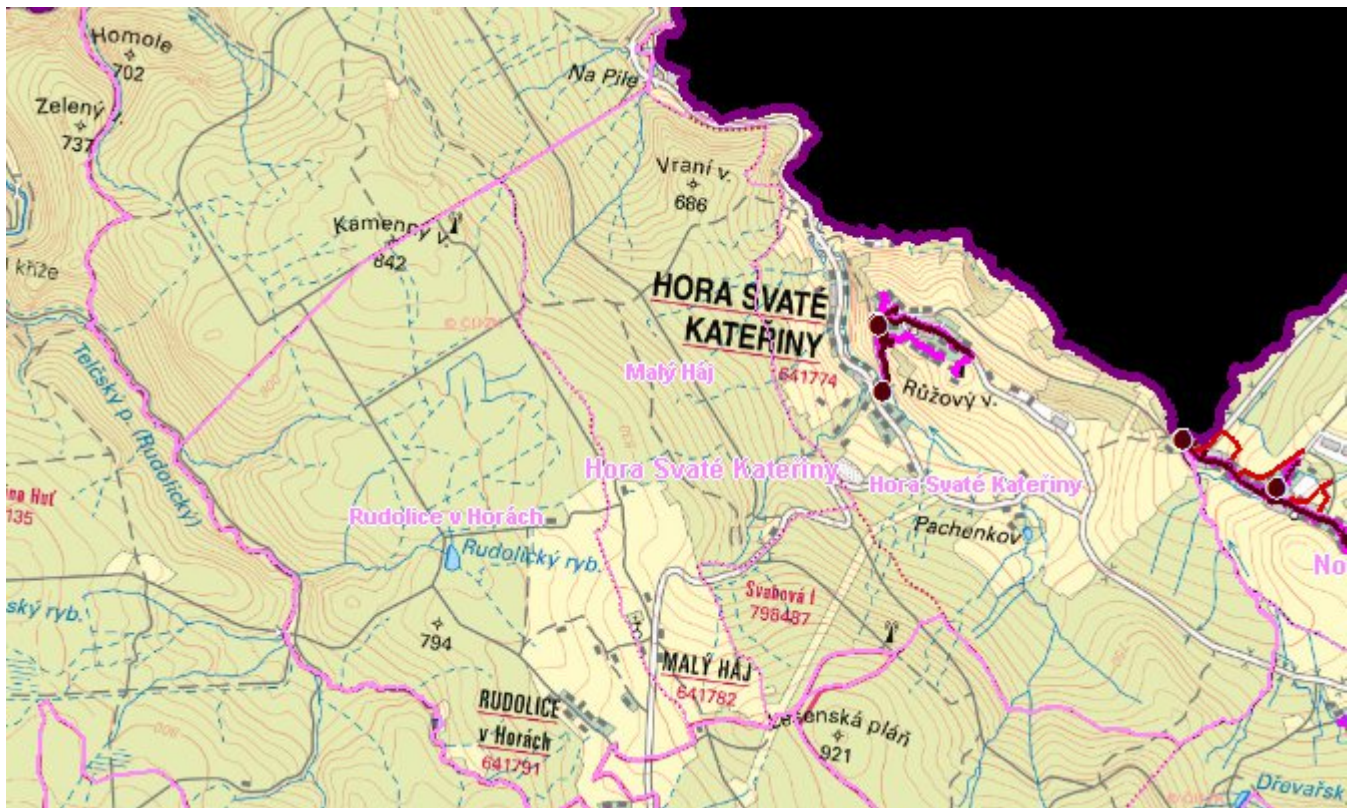
### D.2 Kanalizace – popis stávajícího stavu

Obec nemá kanalizaci, odpadních vody od 100 % trvale bydlících obyvatel jsou akumulovány v bezodtokových jímkách s vyvážením na ČOV Most.

### D.3 Kanalizace – popis návrhového stavu

V obci se i nadále uvažuje s individuálním likvidováním odpadních vod. Jedná se o území s řídkou zástavbou s malým počtem trvale žijících obyvatel.

## Mapa



## Bodové objekty

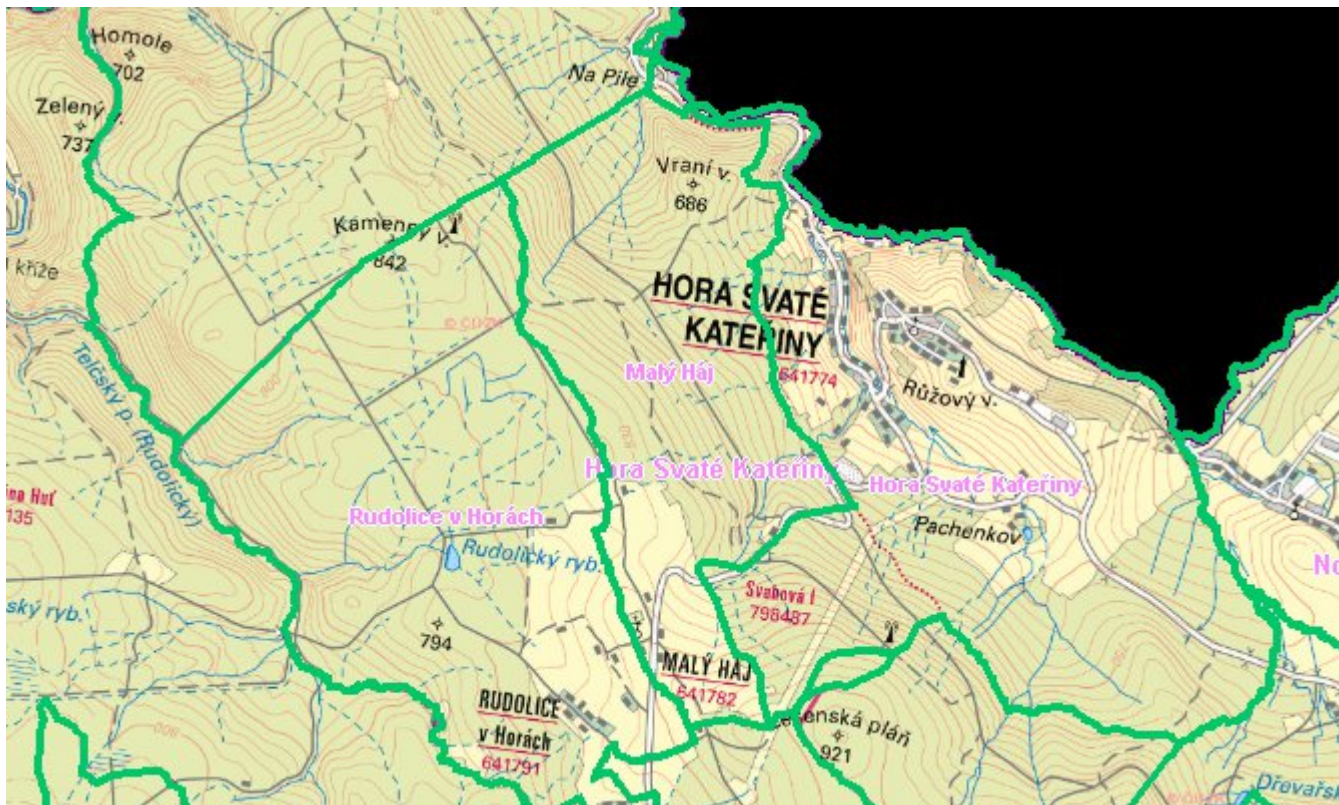
Ke kartě nejsou přiřazeny žádné bodové objekty typu kanalizace

## E. EKONOMICKÁ ČÁST

Předpokládané investiční náklady v letech 2018 - 2030 [tis. Kč]

| Typ investice |            |        |
|---------------|------------|--------|
| Vodovody      | Kanalizace | Celkem |
| 0,0           | 0,0        | 0,0    |

# Mapa



## F. VODOPRÁVNÍ ROZHODNUTÍ

| Vodoprávní úřad | Čj                                      | Popis rozhodnutí                                       | Výroky                            | Datum vydání | Soubory             |
|-----------------|---|--|-----------------------------------|--------------|---------------------|
| Litvínov        | OŽP/23240/2013/MAJ/231.2/Kateřinský/OOP | záplavové území-<br>Povodí Ohře-Hora<br>Svaté Kateřiny | Další opatření vodoprávního úřadu | 24. 5. 2013  | <a href="#">PDF</a> |