

Český Jiřetín - CZ042.3508.4206.0128.01

A. OBEC

Český Jiřetín

Číslo obce PRVKUK	0128
Kód obce PRVKUK	CZ042.3508.4206.0128
Kód obce	567108
Číslo ORP (ČSÚ) Název ORP	884 (4206) Litvínov



Členění obce

Úplný kód části obce PRVKUK	Název části obce	Kód části obce PRVKUK	Kód části obce RÚIAN
CZ042.3508.4206.0128.01	Český Jiřetín	02291	22918

B. CHARAKTERISTIKA OBCE

B.1 Základní informace o obci

Český Jiřetín je pohraniční horská rekreační obec položená na severním úbočí Krušných hor v chráněné oblasti přirozené akumulace vod CHOPAV Krušné hory v údolí Flájského potoka. Obec leží v ochranném pásmu I. stupně vodního zdroje Český Jiřetín. Zástavba je souvislá horskými domy podél komunikace. Obec se rozkládá v nadmořské výšce 580 - 640 m n. m. Jedná se o obec do 50 trvale bydlících obyvatel, je zde 207 rekreačních objektů a další ubytovací zařízení s kapacitou 65 lůžek. Obcí protéká Flájský potok. Obec náleží do povodí Labe. Nárůst obyvatelstva se nepředpokládá. V obci nejsou pracovní příležitosti.

B.2 Demografický vývoj

Bydlící obyvatelé	Počet bydlících obyvatel					
	2002	2005	2011	2018	2025	2030
trvale bydlící	35	34	33	33	-	-
přechodně bydlící	868	868	868	868	-	-
celkem	903	902	901	901	-	-

C. VODOVODY

C.1 Počet obyvatel připojených na vodovod

Počet připojených obyvatel					
2002	2005	2011	2018	2025	2030
35	34	33	33	-	-

C.2 Vodovody – popis stávajícího stavu

Obec Český Jiřetín je zásobována pitnou vodou z místního vodovodu M-MO.011. Zdrojem vody je prameniště Český Jiřetín, ze kterého přitéká voda do VDJ Český Jiřetín - 2 x 100 m³ (679,70 / 683,00 m n. m.). Na vodovod je napojeno 100 % trvale bydlících obyvatel. Majitelem vodárenského zařízení je Severočeská vodárenská společnost a.s. a majetek provozují Severočeské vodovody a kanalizace, a.s.

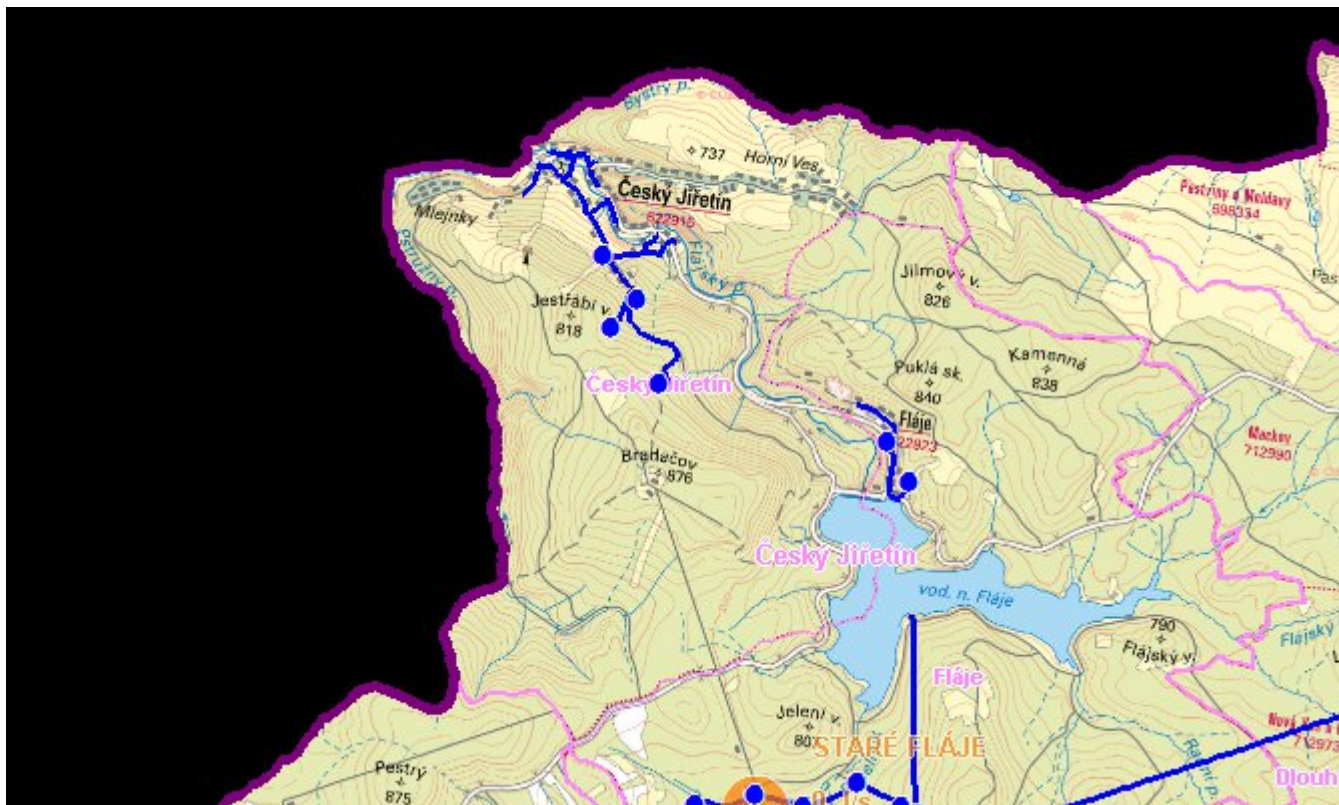
C.3 Vodovody – popis návrhového stavu

S ohledem na vysoké procento úniků vody ve vodovodní síti, navrhujeme její postupnou rekonstrukci.

C.4 Nouzové zásobování vodou za krizové situace

Pro zajištění krizového zásobování pitnou vodou je vytipována lokalita Staré Fláje a Dubí - štola. Nouzové zásobování **pitnou vodou** bude zajišťováno dopravou pitné vody v množství maximálně 15 l/den x obyvatele cisternami v rámci závodu Severočeské vodovody a kanalizace, a.s. Nouzové zásobení pitnou vodou bude možno doplňovat balenou vodou. Nouzové zásobování **užitkovou vodou** bude zajišťováno z veřejného vodovodu. Při využívání zdrojů pro zásobení užitkovou vodou se bude postupovat podle pokynů územně příslušného hygienika.

Mapa



Bodové objekty

Typ	Stav	Identifikátor	Popis	Objem	Objem - popis	Usnesení
Vodojem	Stav	VDJ.MO 011/1	VDJ Český Jiřetín - VDJ.MO 011/1		2x100m ³	PRVK/2020
Vodní zdroj	Stav	Český Jiřetín 1d	zářezy Český Jiřetín - ZD.MO 011/1			PRVK/2020
Vodní zdroj	Stav	Český Jiřetín 2b	zářezy Český Jiřetín - ZD.MO 011/1			PRVK/2020
Vodní zdroj	Stav	Český Jiřetín 3a	zářezy Český Jiřetín - ZD.MO 011/1			PRVK/2020
Vodní zdroj	Stav	Český Jiřetín 2c	zářezy Český Jiřetín - ZD.MO 011/1			PRVK/2020
Vodní zdroj	Stav	Český Jiřetín 2a	zářezy Český Jiřetín - ZD.MO 011/1			PRVK/2020

D. KANALIZACE A ČOV

D.1 Počet obyvatel připojených na ČOV

Počet připojených obyvatel					
2002	2005	2011	2018	2025	2030
0	0	0	0	-	-

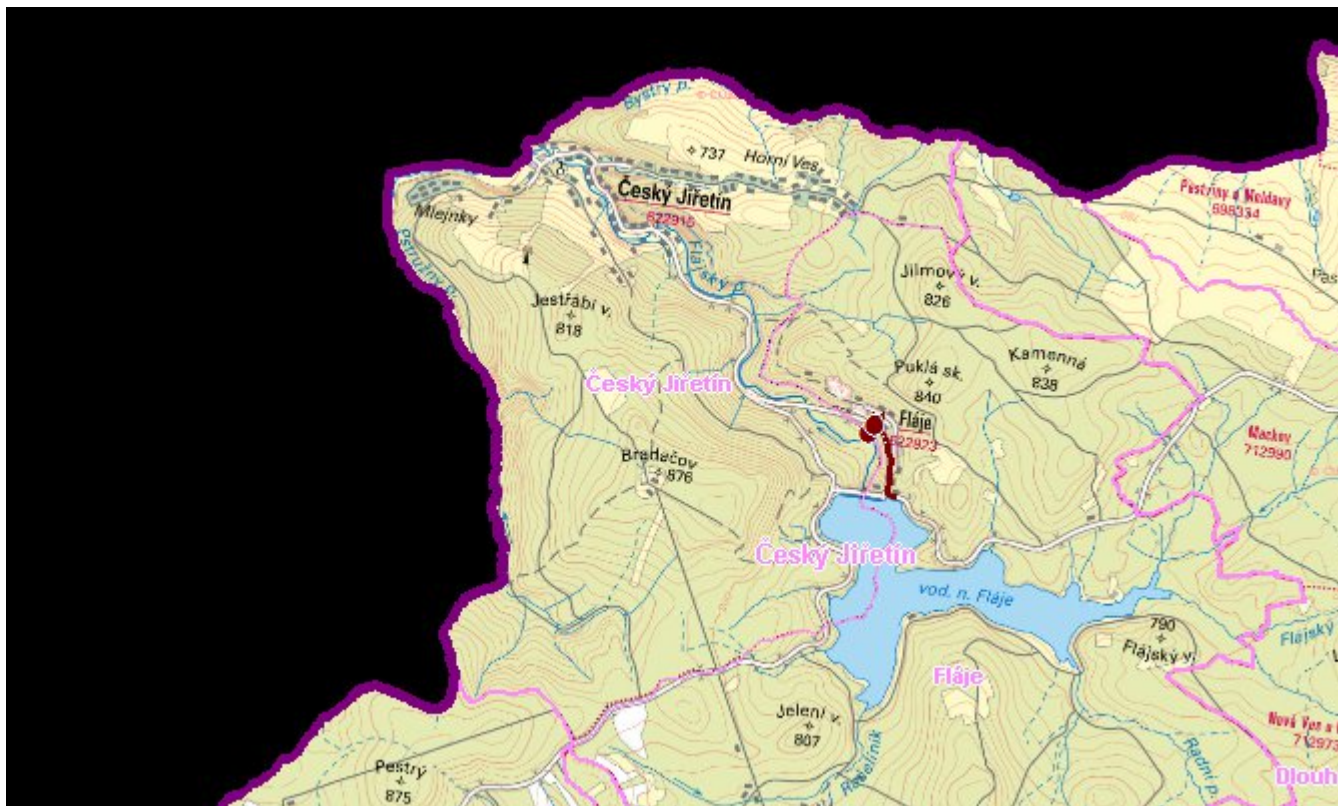
D.2 Kanalizace – popis stávajícího stavu

V obci Český Jiřetín není kanalizace. Odpadní vody od 80 % trvale bydlících obyvatel jsou zachycovány v septicích se vsakováním, 19 % trvale bydlících obyvatel má bezodtokové jímky vyvážené na ČOV Most a 1 % obyvatel má domovní mikročistírnu se vsakováním.

D.3 Kanalizace – popis návrhového stavu

S ohledem na velikost obce Český Jiřetín není investičně výhodné budovat ČOV a kanalizační systém. Proto po roce 2016 navrhujeme stávající septiky intenzifikovat na MČOV a rekonstruovat stávající bezodtokové jímky s vyvážením na ČOV Most.

Mapa



Bodové objekty

Ke kartě nejsou přiřazeny žádné bodové objekty typu kanalizace

E. EKONOMICKÁ ČÁST

Předpokládané investiční náklady v letech 2018 - 2030 [tis. Kč]

Typ investice		
Vodovody	Kanalizace	Celkem
0,0	735,0	735,0

Mapa

