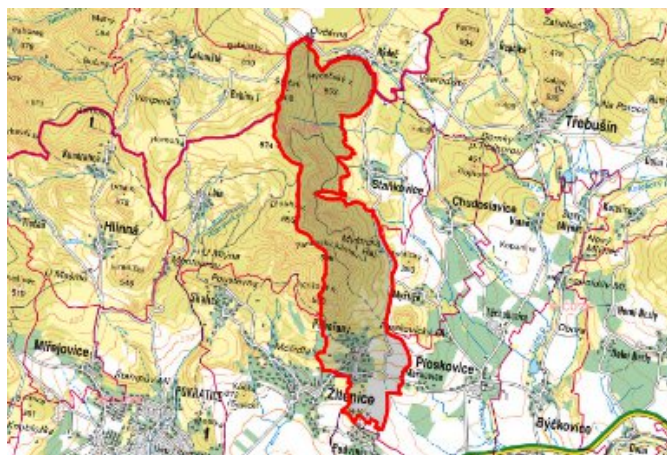


Žitenice - CZ042.3506.4205.0126.02

A. OBEC

Žitenice

Číslo obce PRVKUK	0126
Kód obce PRVKUK	CZ042.3506.4205.0126
Kód obce	565962
Číslo ORP (ČSÚ) Název ORP	825 (4205) Litoměřice



Členění obce

Úplný kód části obce PRVKUK	Název části obce	Kód části obce PRVKUK	Kód části obce RÚIAN
CZ042.3506.4205.0126.02	Pohořany	12483	124834

B. CHARAKTERISTIKA OBCE

B.1 Základní informace o obci

Místní část obce Žitenice - Pohořany leží nedaleko od Litoměřic, severovýchodním směrem. Zástavba je venkovského charakteru, rozkládá se v nadmořské výšce 260 - 330 m n.m. Území náleží do povodí řeky Labe, protéká zde občasná vodoteč. Ve vzdálenosti 2 km od obce je Ploskovický potok a ve vzdálenosti 1,5 km je bezejmenná vodoteč. Svým územím Pohořany plně zasahují do CHKO České středohoří, částečně do CHOPAV Severočeská křída a zasahuje do území OPVZ 1. a 2. stupně zdroje Skalice prameniště . Nepředpokládá se výrazný rozvoj, pouze mírný nárůst počtu obyvatel. Ve východní a západní části Pohořan se plánuje výstavba rodinných domů.

B.2 Demografický vývoj

Bydlící obyvatelé	Počet bydlících obyvatel					
	2002	2005	2011	2018	2025	2030
trvale bydlící	354	354	397	430	414	403
přechodně bydlící	60	60	72	84	84	84
celkem	414	414	469	514	498	487

C. VODOVODY

C.1 Počet obyvatel připojených na vodovod

Počet připojených obyvatel					
2002	2005	2011	2018	2025	2030
327	329	332	449	433	422

C.2 Vodovody – popis stávajícího stavu

Místní část obce Žitenice - Pohořany je zásobena pitnou vodou ze skupinového vodovodu Žitenice (SK-LT.002.1), který zajišťuje vodu pro obce Žitenice, Pohořany a Maškovice. Obec je zásobena ze dvou vodojemů, vodojemu Pohořany H.P. 10 m³ (342,66/341,31), na který navazuje řad z PE 2" a z vodojemu Pohořany D.P. 25 m³ (315,36/313,48), na který navazuje řad z PVC 100.

Rozvodná síť je vybudována na celém území obce z materiálu Litina DN 100, 50, PVC De 110, 90, PE De 63 v celkové délce 5,980 km.

Vodovod je v majetku SVS a.s., provozovatelem jsou Severočeské vodovody a kanalizace, a.s.

C.3 Vodovody – popis návrhového stavu

Systém zásobení Pohořan se nebude v budoucnosti měnit. Navrhujeme rozšíření vodojemu Pohořany H.P. 10 m³ (342,66/341,31) o 10m³ a vodojemu Pohořany D.P. 25 m³ o 20m³.

V souladu s územním plánem navrhujeme rozšíření vodovodní sítě pro plánovanou zástavbu.

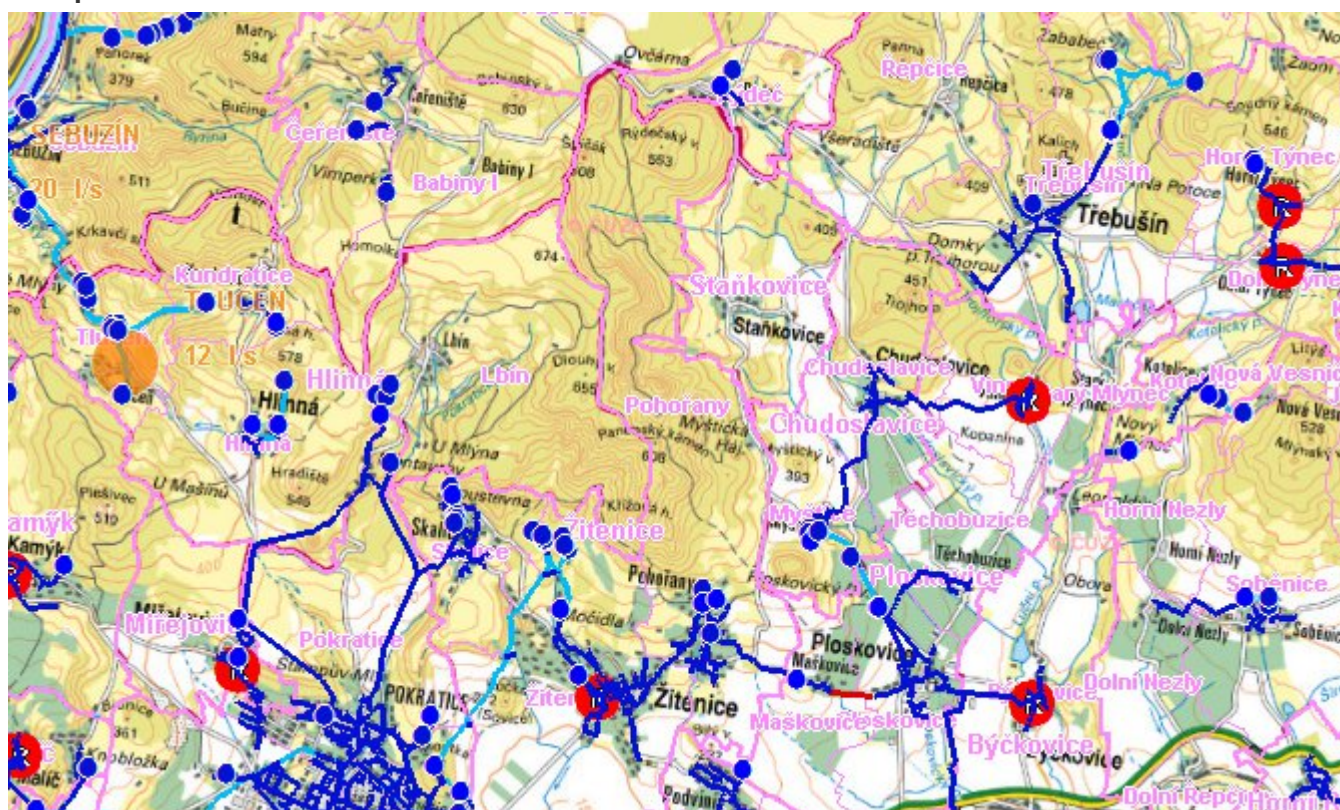
C.4 Nouzové zásobování vodou za krizové situace

Pro zajištění krizového zásobování pitnou vodou jsou vytipovány podzemní zdroje Vlastislav Kaple, Velké Žernoseky, Malešov vrty 03a, 02, 04a, 014a a Malešov vrty RD3, RD-1, RD-2.

Nouzové zásobování **pitnou vodou** bude zajišťováno dopravou pitné vody v množství maximálně 15 l/den×obyvatele cisternami v rámci závodu Severočeské vodovody a kanalizace, a.s. Zásobení pitnou vodou bude doplňováno balenou vodou.

Nouzové zásobování **užitkovou vodou** bude zajišťováno z vodovodního řadu pro veřejnou potřebu. Při využívání zdrojů pro zásobení užitkovou vodou se bude postupovat podle pokynů územně příslušného hygienika.

Mapa



Bodové objekty

Typ	Stav	Identifikátor	Popis	Objem	Objem - popis	Usnesení
Čerpací stanice	Stav		Pohořany			PRVK\2021
Vodojem zemní	Stav		Pohořany - dolní			PRVK\2021
Vodojem zemní	Stav		Pohořany - horní			PRVK\2021
Vodní zdroj	Stav		Pohořany			PRVK\2021

D. KANALIZACE A ČOV

D.1 Počet obyvatel připojených na ČOV

Počet připojených obyvatel					
2002	2005	2011	2018	2025	2030
0	0	0	387	373	403

D.2 Kanalizace – popis stávajícího stavu

V místní části obce Žitenice - Pohořanech je vybudovaný systém veřejné kanalizace. Splašková kanalizace gravitační je vybudovaná téměř v celé obci z materiálu PVC 250 v délce 3,237 km, součástí kanalizační sítě jsou i dvě čerpací stanice a výtlačný řad D90 a D50. Kanalizace je gravitačně napojena do Žitenické kanalizace, ze Žitenic je splašková odpadní voda přečerpávána na ČOV Litoměřice.

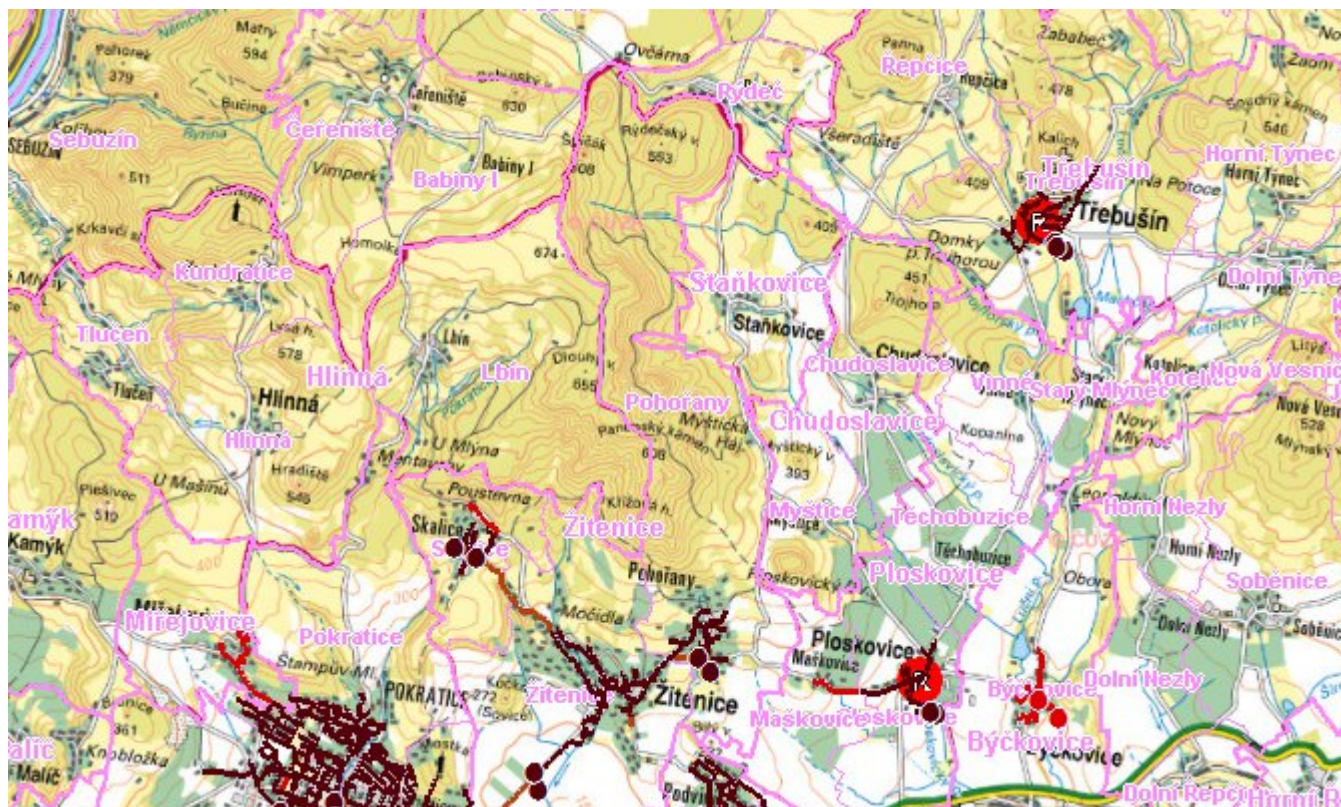
Dešťové vody jsou odváděny převážně systémem příkopů, struh a propustků do vodoteče, nebo jsou vsakovány do terénu. Malé množství v dolní části obce odvádí krátký úsek nevyhovující zanešené dešťové kanalizace, z betonových trub DN 300, která je zaústěna do místní vodoteče.

D.3 Kanalizace – popis návrhového stavu

Kanalizační systém obce se bude s rostoucí zástavbou rozšiřovat.

Odpadní vody budou touto kanalizací gravitačně odváděny do kanalizační sítě obce Žitenice a dále společně s těmito odpadními vodami do kanalizační sítě města Litoměřic a odtud pak k likvidaci na ČOV v Litoměřicích.

Mapa



Bodové objekty

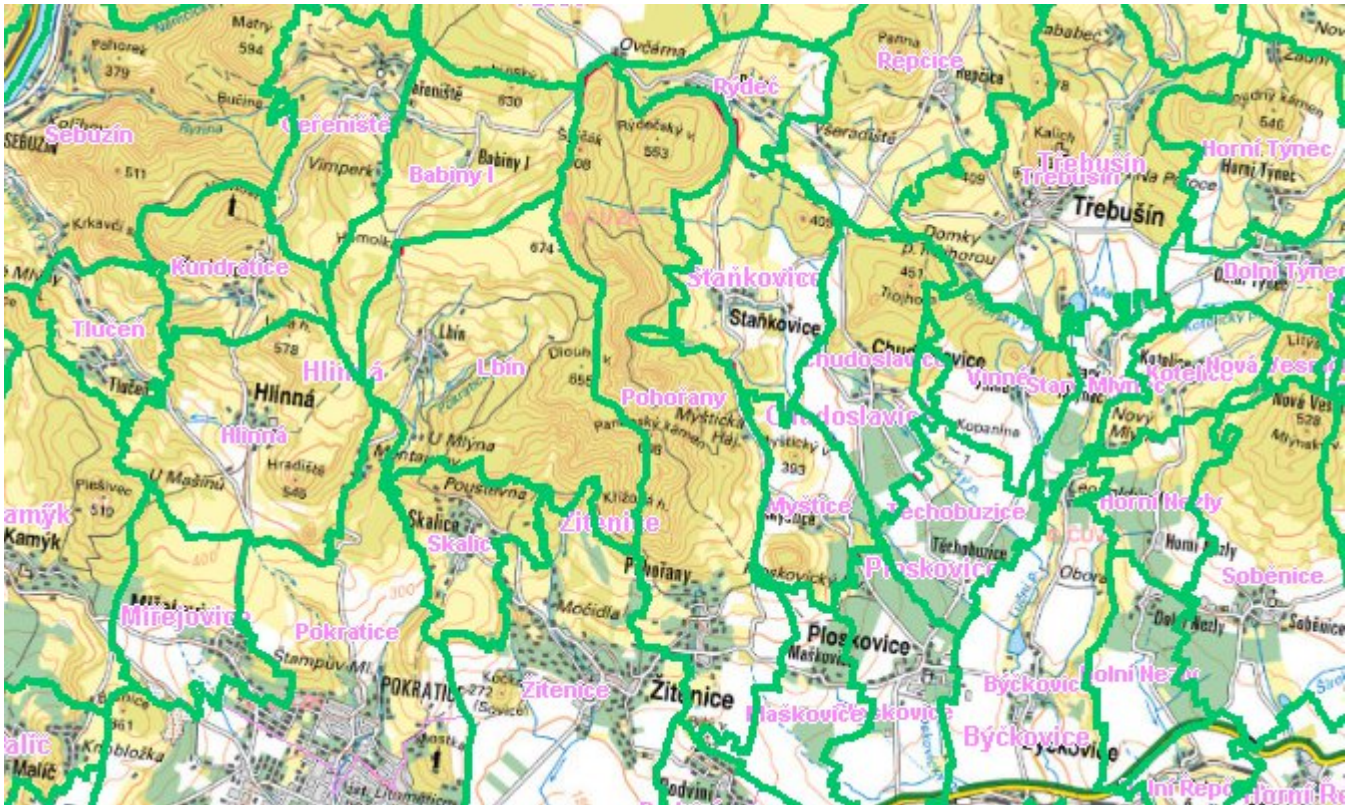
Typ	Stav	Identifikátor	Popis	Kapacita	Kapacita - popis	Usnesení
Čerpací stanice	Stav		ČSOV Pohořany 2			PRVK\2021
Čerpací stanice	Stav		ČSOV Pohořany 3			PRVK\2021

E. EKONOMICKÁ ČÁST

Předpokládané investiční náklady v letech 2018 - 2030 [tis. Kč]

Typ investice		
Vodovody	Kanalizace	Celkem
0,0	0,0	0,0

Mapa



F. VODOPRÁVNÍ ROZHODNUTÍ

Vodoprávní úřad	ČJ	Popis rozhodnutí	Výroky	Datum vydání	Soubory
-----------------	----	------------------	--------	--------------	---------