

Úštěk - CZ042.3506.4205.0122.18 - návrhový stav k připomínkám 2022

A. OBEC

Úštěk

Číslo obce PRVKUK	0122
Kód obce PRVKUK	CZ042.3506.4205.0122
Kód obce	565814
Číslo ORP (ČSÚ) Název ORP	825 (4205) Litoměřice



Členění obce

Úplný kód části obce PRVKUK	Název části obce	Kód části obce PRVKUK	Kód části obce RÚIAN
CZ042.3506.4205.0122.18	Tetčiněves	16688	166880

B. CHARAKTERISTIKA OBCE

B.1 Základní informace o obci

Místní část obce Úštěk - Tetčiněves leží v severní části litoměřického okresu, jižně od Úštěku. Zástavba je poměrně soustředěná, venkovského charakteru, zhruba polovina obce je využívána pro rekreaci. Tetčiněves se rozkládá v nadmořské výšce 200 - 222 m n. m., náleží do povodí řeky Labe, zástavbou protéká Úštěcký potok, jižním okrajem ještě místní bezejmenný potok a je zde vodní nádrž. Svým územím plně zasahuje do CHOPAV Severočeská křída a celé do vnějšího ochranného pásma zdroje 2.stupně jímacího území. Nepředpokládá se výrazný rozvoj.

B.2 Demografický vývoj

Bydlící obyvatelé	Počet bydlících obyvatel					
	2002	2005	2011	2018	2025	2030
trvale bydlící	126	124	116	118	120	122
přechodně bydlící	130	130	100	117	106	99
celkem	256	254	216	235	226	221

C. VODOVODY

C.1 Počet obyvatel připojených na vodovod

Počet připojených obyvatel					
2002	2005	2011	2018	2025	2030
0	0	95	126	128	130

C.2 Vodovody – popis stávajícího stavu

Místní část obce Úštěk - Tetčiněves má vybudován vodovodní řad pro veřejnou potřebu z materiálu PE De 90, 63 v délce 2,939 m. Zásobování pitnou vodou je z místního vodovodu Úštěk M-LT.009, kde slouží jako zdroj pitné vody především prameniště Habřina, odkud se voda dopravuje řadem PVC 200 a LT150 do vodojemu Úštěk 2x80 m³ (283,92/280,76) zásobící město.

Vlastníkem vodovodu je Severočeská vodárenská společnost a.s. a provozovatelem jsou Severočeské vodovody a kanalizace a.s.

U nenapojených obyvatel je zásobení Individuelní pomocí studní nebo vlastních vodovodů. Množství vody je ovlivněno množstvím srážek. Dle vyhlášky č. 252/2004 Sb. se změnami 187/2005 Sb., 293/2006 Sb., 83/2014 Sb., 70/2018 Sb. je zdroj nekvalitní v parametrech dusičnanů, vápníku a hořčíku a bakteriologického znečištění. Dle nové vyhlášky 252/2004 Sb. jsou hodnoty Ca a Mg pouze doporučené.

C.3 Vodovody – popis návrhového stavu

Zásobování obce pitnou vodou se nebude měnit.

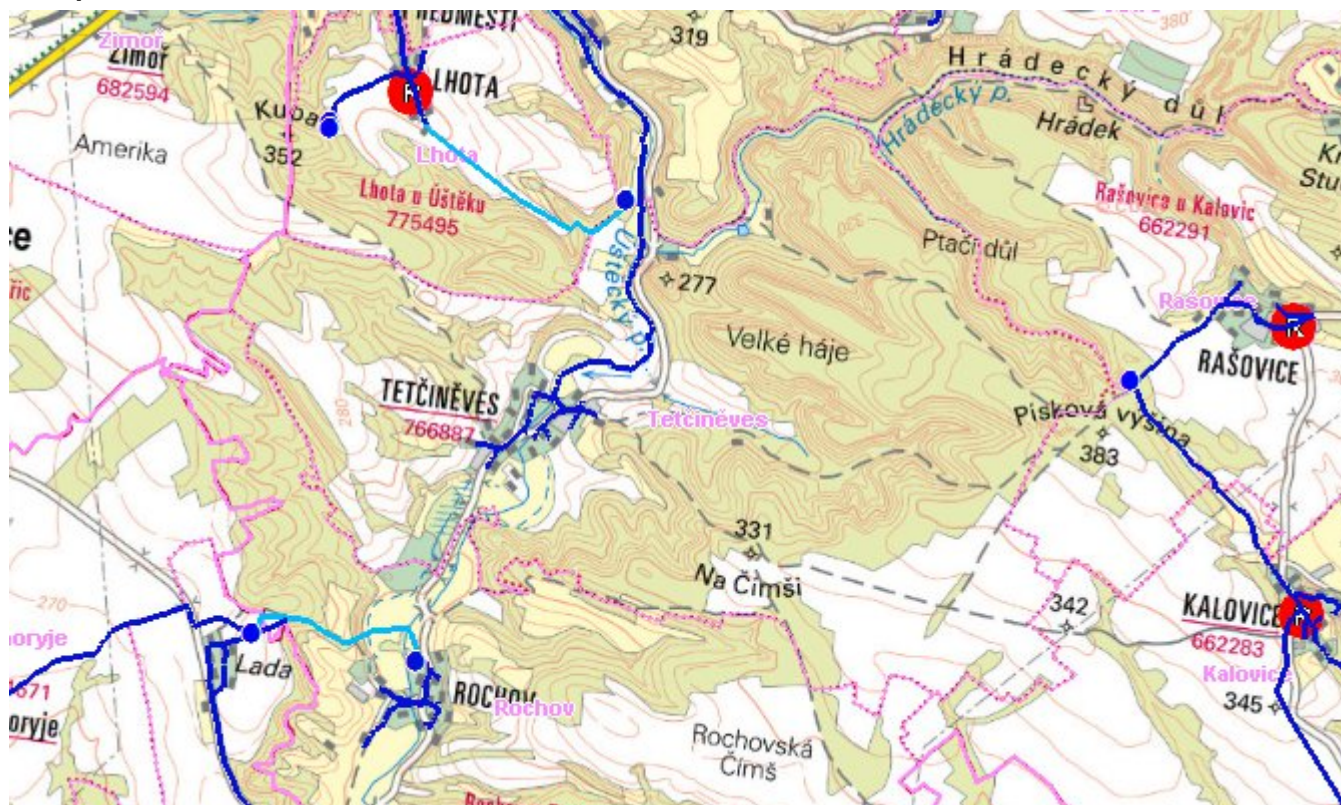
C.4 Nouzové zásobování vodou za krizové situace

Pro zajištění krizového zásobování pitnou vodou jsou vytipovány podzemní zdroje Vlastislav Kaple, Velké Žernoseky, Malešov vrty 03a, 02, 04a, 014a a Malešov vrty RD3, RD-1, RD-2.

Nouzové zásobování **pitnou vodou** bude zajišťováno dopravou pitné vody v množství maximálně 15 l/den×obyvatele cisternami v rámci závodu Severočeské vodovody a kanalizace, a.s. Zásobení pitnou vodou bude doplňováno balenou vodou.

Nouzové zásobování **užitkovou vodou** bude zajišťováno z domovních studní. Při využívání zdrojů pro zásobení užitkovou vodou se bude postupovat podle pokynů územně příslušného hygienika.

Mapa



Bodové objekty

Ke kartě nejsou přiřazeny žádné bodové objekty typu vodovod

D. KANALIZACE A ČOV

D.1 Počet obyvatel připojených na ČOV

Počet připojených obyvatel					
2002	2005	2011	2018	2025	2030
0	0	0	0	0	0

D.2 Kanalizace – popis stávajícího stavu

V místní části obce Úštěk - Tetčiněves není v současnosti vybudovaný systém veřejné kanalizace. Splaškové vody od trvale žijících obyvatel a rekreatantů jsou zachycovány v bezodtokových jímkách a odváženy na ČOV Litoměřice do vzdálenosti 18,5 km.

Dešťové vody jsou odváděny pomocí příkopů, struh a propustků do místních vodotečí a nebo jsou vsakovány do terénu.

D.3 Kanalizace – popis návrhového stavu

V místní části Tetčiněves je uvažováno s výstavbou nové kanalizační sítě. Oddílná splašková kanalizace v celkové délce 1,850 km bude vybudována z kameninových nebo plastových kanalizačních trub profilu DN 250 a DN 300.

Součástí kanalizační sítě je i čerpací stanice a výtlačný řad DN 80 v délce 0,030 km.

Pro čištění splaškových vod je uvažováno s výstavbou nové čistírny odpadních vod po roce 2030.

Navrhujeme mechanicko-biologickou čistírnu odpadních vod s nitrifikací a denitrifikací.

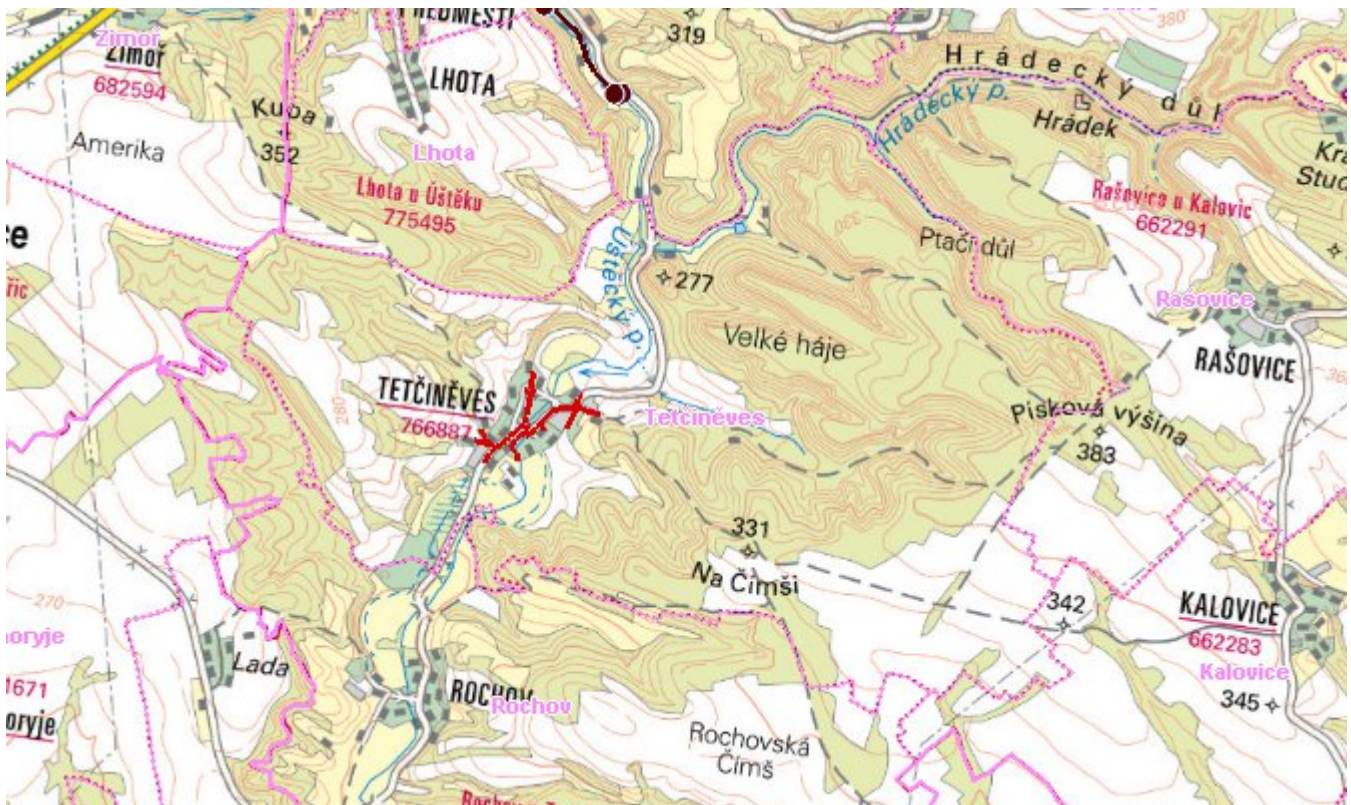
Na čistírnu budou přiváděny oddílnou kanalizací pouze splaškové vody.

Přebytečný kal bude odváděn k odvodnění na některou z ČOV (ČOV Litoměřice). Kalová voda bude průběžně odtahována zpět do čistícího procesu.

Vyčištěné odpadní vody budou vypouštěny do Úštěckého potoka.

Odpadní vody akumulované v bezodtokových jímkách budou likvidovány na ČOV Litoměřice.

Mapa



Bodové objekty

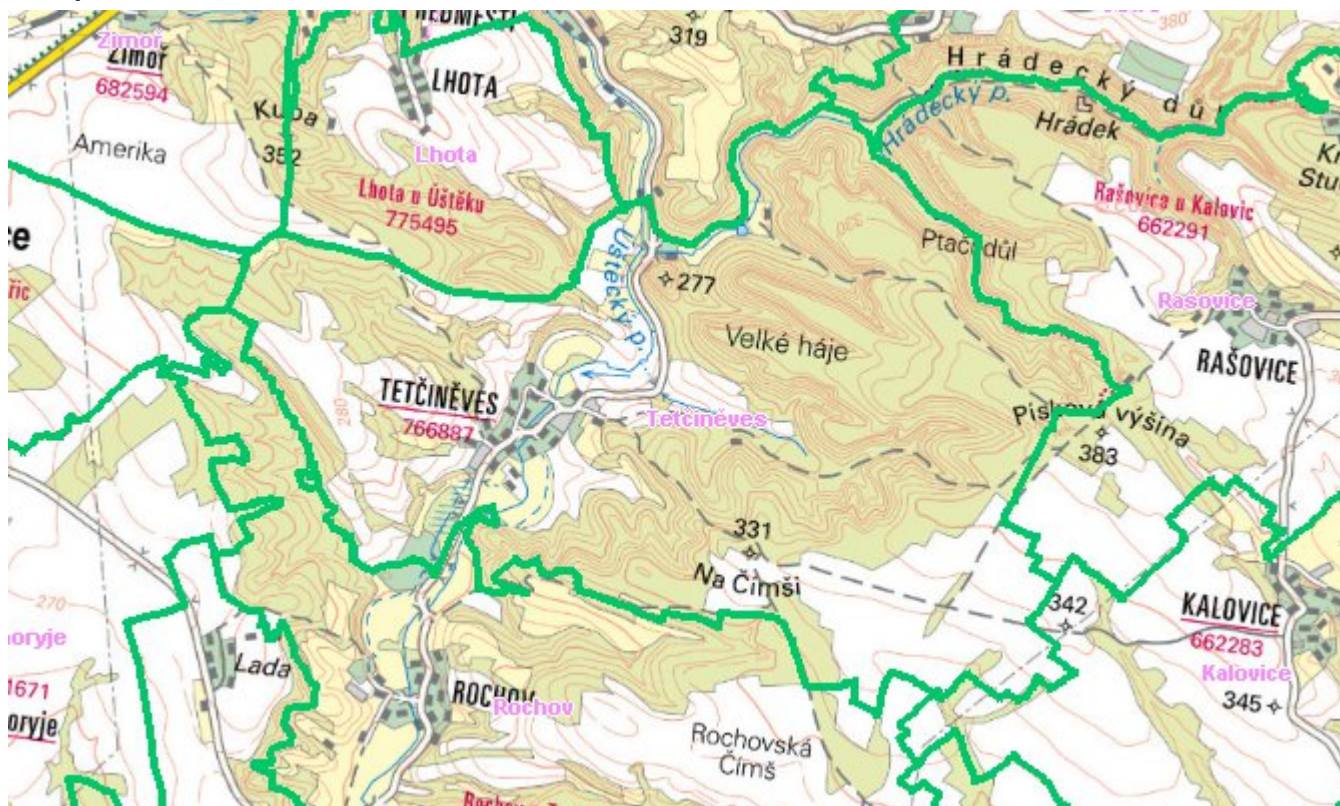
Typ	Stav	Identifikátor	Popis	Kapacita	Kapacita - popis	Usnesení
ČOV	Návrh		ČOV TATČINĚVES			PRVK\2021
Čerpací stanice	Návrh		ČS TATČINĚVES			PRVK\2021

E. EKONOMICKÁ ČÁST

Předpokládané investiční náklady v letech 2018 - 2030 [tis. Kč]

Typ investice		
Vodovody	Kanalizace	Celkem
0,0	0,0	0,0

Mapa



F. VODOPRÁVNÍ ROZHODNUTÍ

Vodoprávní úřad	ČJ	Popis rozhodnutí	Výroky	Datum vydání	Soubory
Litoměřice	0034634/14/ŽP/MTr	P-37	Povolení k některým činnostem	27. 5. 2014	PDF