

Česká Kamenice - CZ042.3502.4202.0012.09

A. OBEC

Česká Kamenice

Číslo obce PRVKUK	0012
Kód obce PRVKUK	CZ042.3502.4202.0012
Kód obce	562394
Číslo ORP (ČSÚ) Název ORP	728 (4202) Děčín



Členění obce

Úplný kód části obce PRVKUK	Název části obce	Kód části obce PRVKUK	Kód části obce RÚIAN
CZ042.3502.4202.0012.09	Pekelský Důl	02135	21351

B. CHARAKTERISTIKA OBCE

B.1 Základní informace o obci

Místní část obce Česká Kamenice - Pekelský Důl leží severovýchodně od Děčína, v nadmořské výšce 304,00 - 315,00 m n. m. Obcí protéká Bílý potok (Bystřička) a nachází se zde jeden rybník. Území náleží do povodí řeky Labe a do CHKO Labské pískovce, CHKO Lužické hory, CHOPAV Severočeská křída a ochranné pásmo vodního zdroje.

Nepředpokládá se rozvoj obce.

B.2 Demografický vývoj

Bydlící obyvatelé	Počet bydlících obyvatel					
	2002	2005	2011	2018	2025	2030
trvale bydlící	59	61	65	72	70	69
přechodně bydlící	20	20	36	42	42	42
celkem	79	81	101	114	112	111

C. VODOVODY

C.1 Počet obyvatel připojených na vodovod

Počet připojených obyvatel					
2002	2005	2011	2018	2025	2030
50	52	55	46	51	55

C.2 Vodovody – popis stávajícího stavu

Obec Pekelský Důl je zásobován pitnou vodou ze skupinového vodovodu DC.005 SK-Česká Kamenice. Do obce je přiveden pouze jeden rozváděcí řad napojený na odbočku do Kunratic délky 0,321 km. M-Pekelský Důl (M-DC.012). Voda z prameniště je přivedena bez akumulace přímo do rozvodné sítě. Na vodovod je napojeno 51% obyvatel. Kapacita místního zdroje je nedostatečná a technický stav rozvodné sítě špatný. Vodovod je v majetku a provozu obce.

V současné době je cca 7 RD (28% obyvatel) zásobeno vodou z přivaděče mezi VDJ Kunratice a VDJ Skalka DN 225, odbočkou DN 50 v dl. 321 m. Jedná se o zástavbu v blízkosti vodovodního přivaděče skupinového vodovodu Česká Kamenice Kunratice. Odbočka a jeden rozváděcí řad je v majetku SVS a.s., Teplice a v provozování Severočeských vodovodů a kanalizací, a.s.

Zbývající obyvatelé jsou zásobováni individuálně pomocí studní (72 % trvale bydlících obyvatel), vody je nedostatek, v letním období se musí voda do obce dovážet .

C.3 Vodovody – popis návrhového stavu

Stávající místní vodovod v majetku a provozu obce je ve špatném stavu. Veřejné i domovní studny mají nedostatečnou kapacitou. Navržena je výstavba vodovodních řadů v délce 0,869 km a případně osazení zařízení na redukci tlaků. Vybudování vodovodní sítě z vodovodu SK-005 se vzhledem nedostatku pitné vody doporučuje realizovat do roku 2030. Stávající rozvodná síť místního vodovodu bude částečně rekonstruována, v délce cca 700 m.

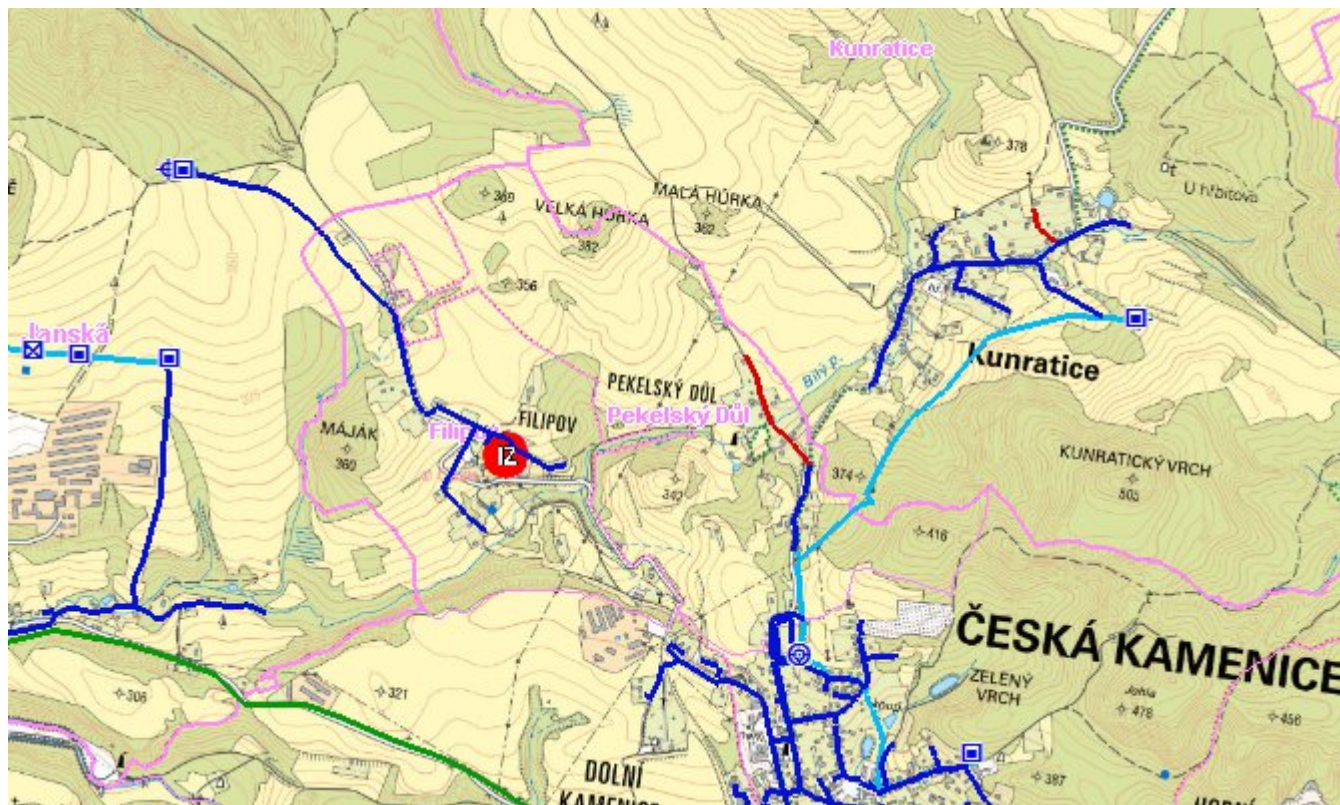
C.4 Nouzové zásobování vodou za krizové situace

Pro zajištění krizového zásobování vodou byly vytipovány na Děčínsku lokality Čertova voda, Dolní Žleb, Hřensko a Bělá. Přímo v obci není náhradní zdroj pitné vody.

Nouzové zásobování **pitnou vodou** bude zajišťováno dopravou pitné vody v množství maximálně 15 l/den×obyvatele cisternami v rámci závodu Severočeské vodovody a kanalizace, a.s. Nouzové zásobení pitnou vodou bude možno doplňovat balenou vodou.

Nouzové zásobování **užitkovou vodou** bude zajišťováno z vodovodu pro veřejnou potřebu. Při využívání zdrojů pro zásobení užitkovou vodou se bude postupovat podle pokynů územně příslušného hygienika.

Mapa



Bodové objekty

Ke kartě nejsou přiřazeny žádné bodové objekty typu vodovod

D. KANALIZACE A ČOV

D.1 Počet obyvatel připojených na ČOV

Počet připojených obyvatel					
2002	2005	2011	2018	2025	2030
0	0	0	0	0	0

D.2 Kanalizace – popis stávajícího stavu

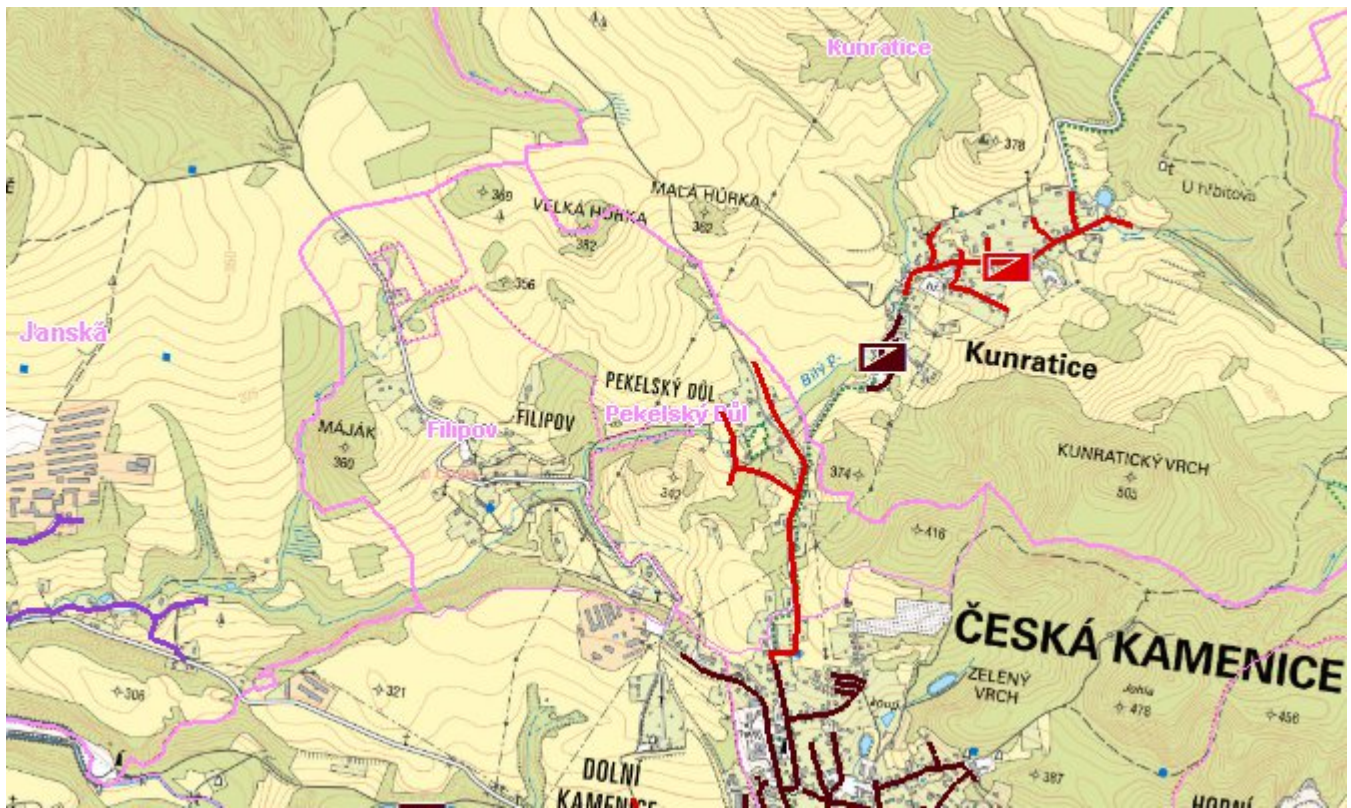
V Pekelském Dole není vybudována kanalizační síť, splaškové vody jsou odváděny do septiků a bezodtokových jímek s vyvážením na ČOV Česká Kamenice.

Dešťové vody jsou odváděny pomocí příkopů, struh a propustků do místních vodotečí nebo jsou vsakovány do terénu.

D.3 Kanalizace – popis návrhového stavu

V obci se i nadále uvažuje s individuálním likvidováním splaškových vod. Pomocí domovních čistíren odpadních vod, bezodtokových jímek s odvozem splašků na ČOV Česká Kamenice, nebo septiků s doplněním o dočišťovací stupeň.

Mapa



Bodové objekty

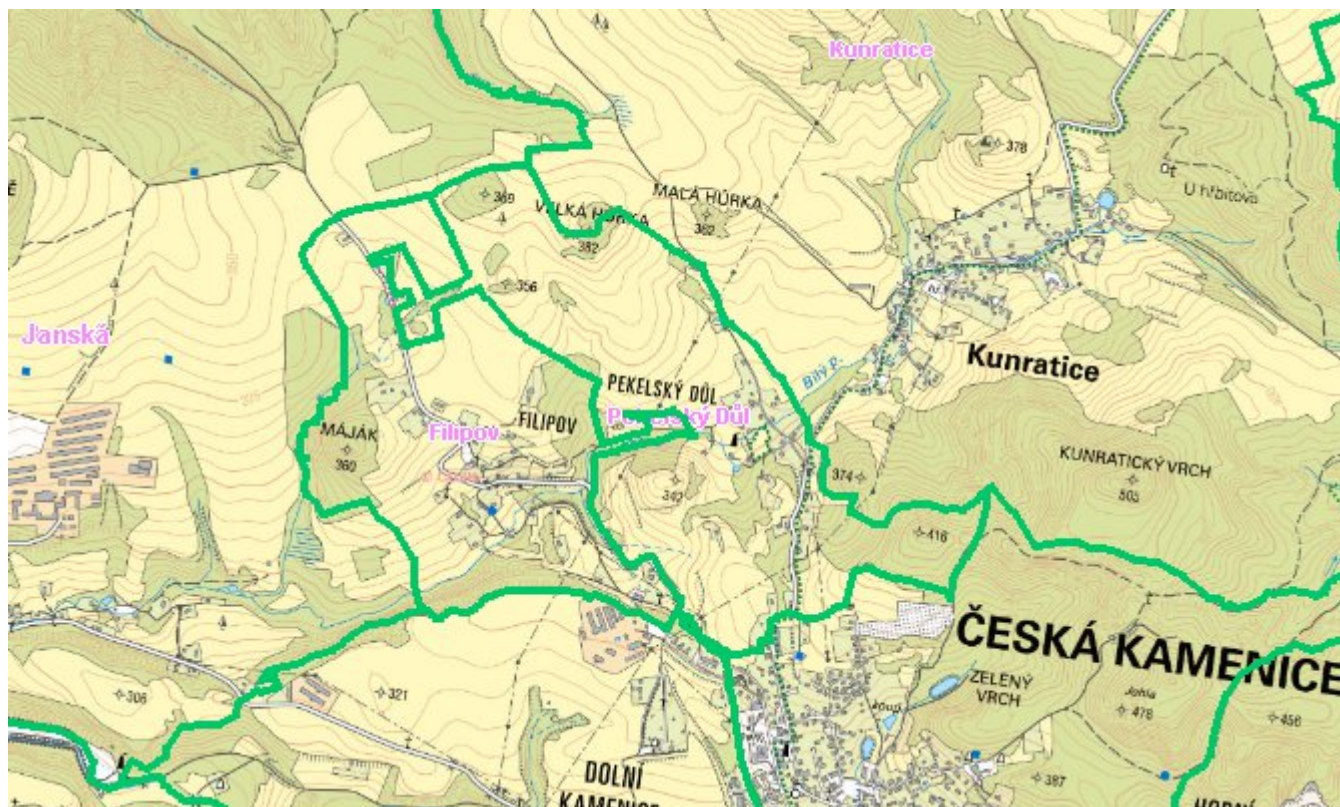
Ke kartě nejsou přiřazeny žádné bodové objekty typu kanalizace

E. EKONOMICKÁ ČÁST

Předpokládané investiční náklady v letech 2018 - 2030 [tis. Kč]

Typ investice		
Vodovody	Kanalizace	Celkem
1 830,0	0,0	1 830,0

Mapa



F. VODOPRÁVNÍ ROZHODNUTÍ

Vodoprávní úřad	ČJ	Popis rozhodnutí	Výroky	Datum vydání	Soubory
-----------------	----	------------------	--------	--------------	---------