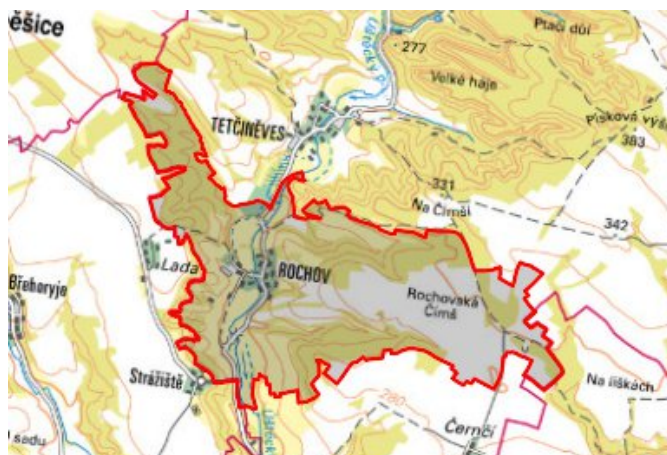


# Úštěk - CZ042.3506.4205.0122.16

## A. OBEC

### Úštěk

Číslo obce PRVKUK	0122
Kód obce PRVKUK	CZ042.3506.4205.0122
Kód obce	565814
Číslo ORP (ČSÚ) Název ORP	825 (4205) Litoměřice



### Členění obce

Úplný kód části obce PRVKUK	Název části obce	Kód části obce PRVKUK	Kód části obce RÚIAN
CZ042.3506.4205.0122.16	Rochov	16687	166871

## B. CHARAKTERISTIKA OBCE

### B.1 Základní informace o obci

Místní část obce Úštěk – Rochov leží východním směrem od Litoměřic. Zástavba je venkovského charakteru, rozkládá se v nadmořské výšce 196 - 225 m n. m. Území náleží do povodí řeky Labe, zástavbou protéká Úštěcký potok a bezejmenná vodoteč, nenachází se zde požární nádrž. Svým územím Rochov zasahuje do vnitřního a celé do vnějšího ochranného pásma zdroje 2.stupně studny Rochov a do ochranného pásma zdroje 2.stupně jímacího území. Nepředpokládá se výrazný rozvoj.

### B.2 Demografický vývoj

Bydlící obyvatelé	Počet bydlících obyvatel					
	2002	2005	2011	2018	2025	2030
trvale bydlící	35	35	41	50	53	56
přechodně bydlící	0	0	57	67	71	74
<b>celkem</b>	<b>35</b>	<b>35</b>	<b>98</b>	<b>117</b>	<b>124</b>	<b>130</b>

## C. VODOVODY

### C.1 Počet obyvatel připojených na vodovod

Počet připojených obyvatel					
2002	2005	2011	2018	2025	2030
35	35	35	46	52	58

### C.2 Vodovody – popis stávajícího stavu

Místní část obce Úštěk – Rochov je zásobena pitnou vodou ze skupinového vodovodu Rochov (LT.008), který zásobí obce Rochov, Břehoryje, Lada a Strážiště. Ze studny Rochov je voda čerpána řadem PVC 100 do vodojemu Lada 2x25 m<sup>3</sup> (293,60/291,10) a odtud gravitačně přiváděna pravou větví PVC 100 do Rochova a levou LT 100 do Lady a Strážiště.

Rozvodná síť je vybudována na celém území obce z materiálu PVC De 110 a PE De 63.

Vodovod je v majetku SVS, a.s., provozovatelem jsou Severočeské vodovody a kanalizace, a.s.

### C.3 Vodovody – popis návrhového stavu

Současně s připojením nových vrtů ve Vědlicích a Rochově na ÚV Malešov bude Rochov připojen na oblastní vodovod. Do Rochova bude voda přiváděna z Vědlic, které jsou zásobeny řadem PVC 150 přímo z hlavního vodojemu Na Stráži 150 m<sup>3</sup> (255,80/252,10), který odebírá vodu z ÚV Malešov (řad PVC 150).

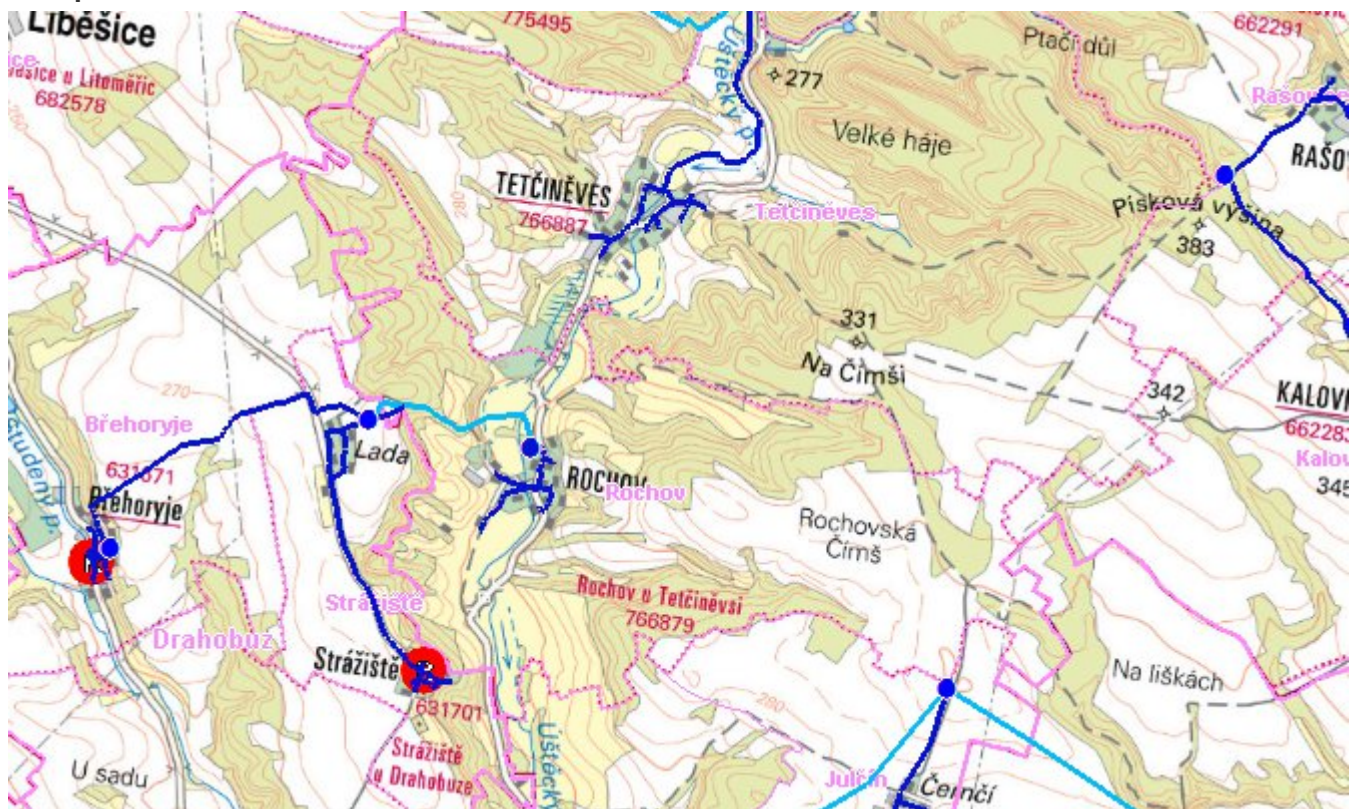
### C.4 Nouzové zásobování vodou za krizové situace

Pro zajištění krizového zásobování pitnou vodou jsou vytipovány podzemní zdroje Vlastislav Kaple, Velké Žernoseky, Malešov vrty 03a, 02, 04a, 014a a Malešov vrty RD3, RD-1, RD-2.

Nouzové zásobování **pitnou vodou** bude zajišťováno dopravou pitné vody v množství maximálně 15 l/den×obyvatele cisternami v rámci závodu Severočeské vodovody a kanalizace, a.s. Zásobení pitnou vodou bude doplňováno balenou vodou.

Nouzové zásobování **užitkovou vodou** bude zajišťováno z vodovodního řadu pro veřejnou potřebu. Při využívání zdrojů pro zásobení užitkovou vodou se bude postupovat podle pokynů územně příslušného hygienika.

## Mapa



## Bodové objekty

Typ	Stav	Identifikátor	Popis	Objem	Objem - popis	Usnesení
Čerpací stanice	Stav		Rochov u Úštěka			PRVK\2021
Vodní zdroj	Stav		Rochov			PRVK\2021

## D. KANALIZACE A ČOV

### D.1 Počet obyvatel připojených na ČOV

Počet připojených obyvatel					
2002	2005	2011	2018	2025	2030
0	0	0	0	0	0

## D.2 Kanalizace – popis stávajícího stavu

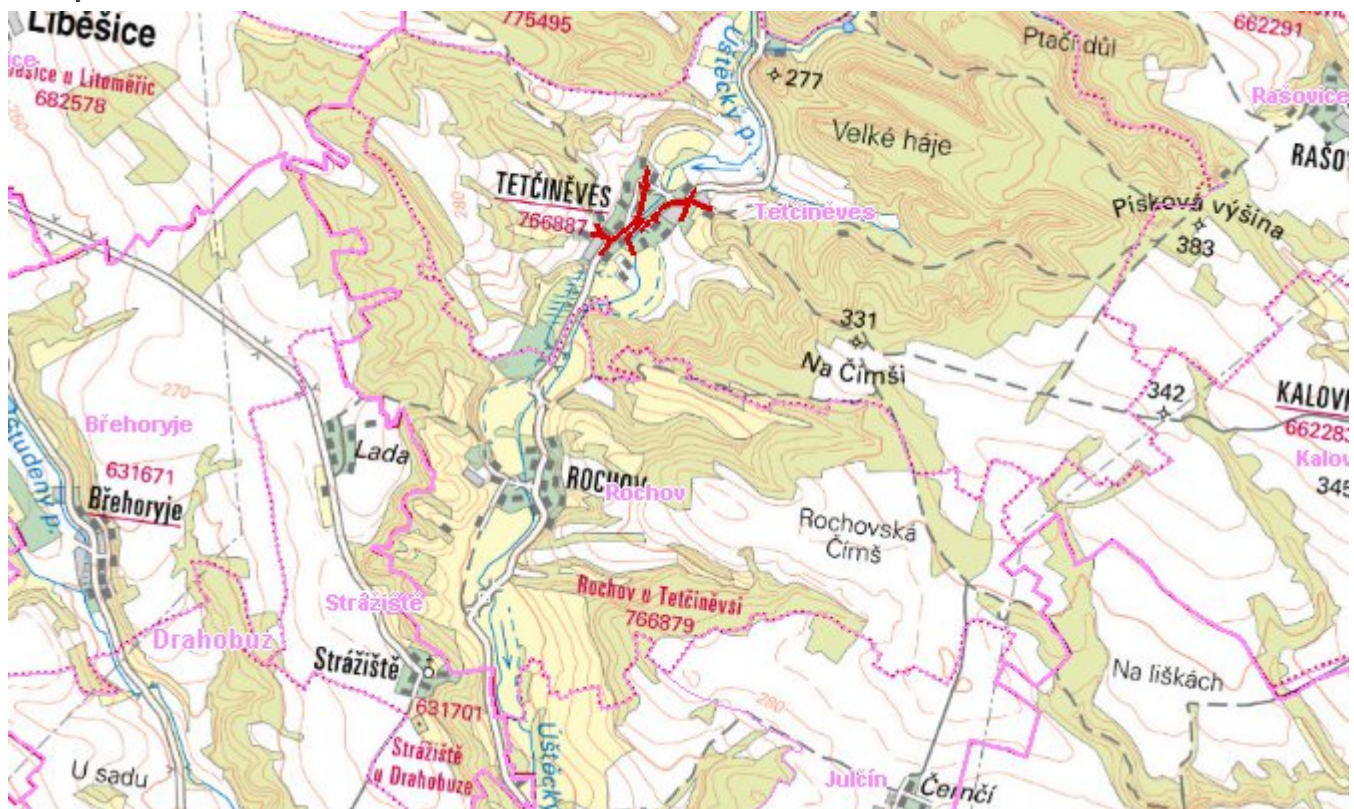
V místní části obce Úštěk – Rochov není vybudovaný systém veřejné kanalizace. Splaškové vody od trvale žijících obyvatel jsou akumulovány v bezodtokových jímkách, z toho 47 % je odváženo na ČOV Litoměřice do vzdálenosti 21,5 km. Splaškové vody od rekreatantů jsou akumulovány též v bezodtokových jímkách z toho 36 % je odváženo na ČOV Litoměřice

Dešťové vody jsou odváděny převážně povrchově systémem příkopů, struh a propustků do recipientu, nebo jsou zasakovány do terénu.

## D.3 Kanalizace – popis návrhového stavu

S ohledem na velikost této místní části není investičně a provozně výhodné budovat čistírnu odpadních vod a kanalizační síť. Navrhujeme řešit problematiku likvidace odpadních vod kombinací výstavby domovních mikročistíren (např. ČOV s biokontakty, eventuálně provozně úspornějším typem - vícekomorovým septikem doplněným o zemní filtr nebo filtr s popílkovou náplní) a rekonstrukcí stávajících akumulačních jímek pro zachycování odpadních vod. V cílovém roce 2030 budou veškeré odpadní vody akumulované v bezodtokových jímkách likvidovány na ČOV Litoměřice.

### Mapa



### Bodové objekty

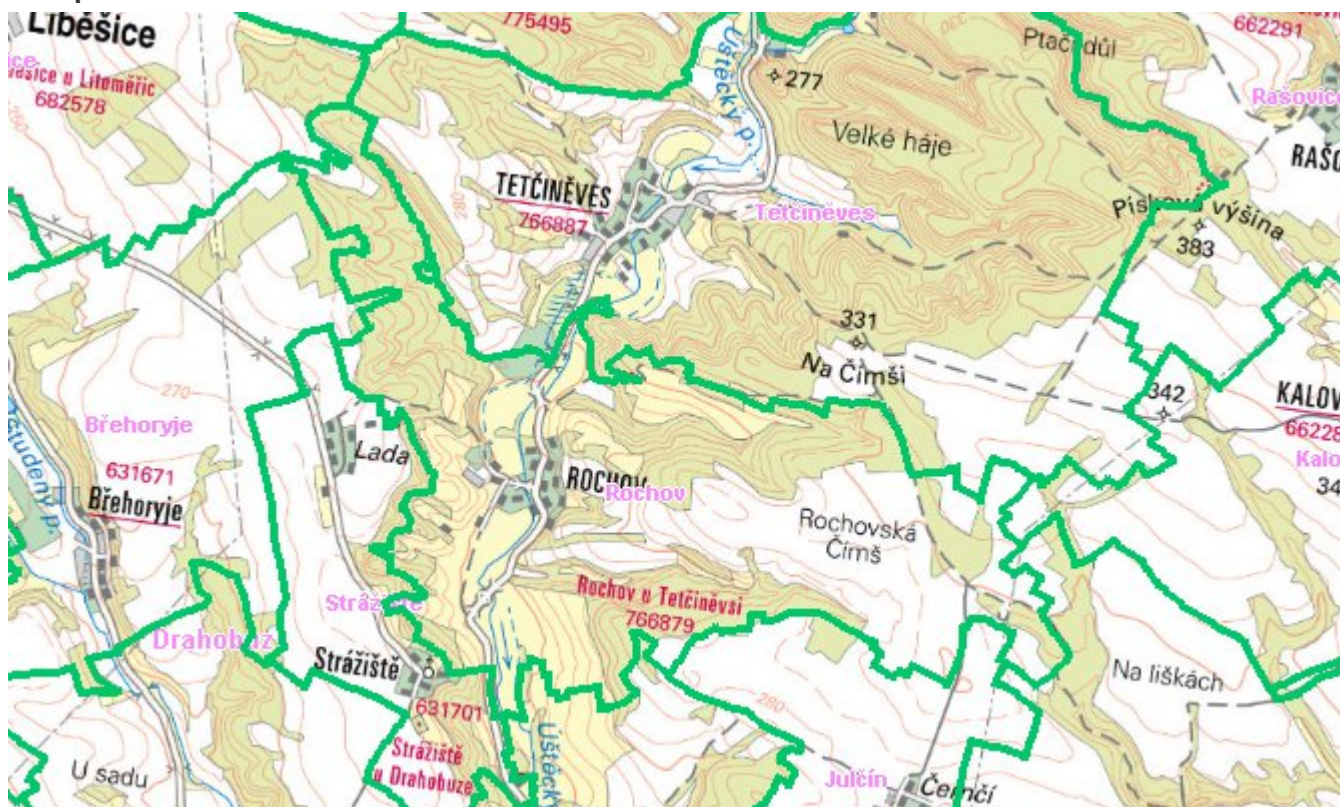
Ke kartě nejsou přiřazeny žádné bodové objekty typu kanalizace

## E. EKONOMICKÁ ČÁST

Předpokládané investiční náklady v letech 2018 - 2030 [tis. Kč]

Typ investice		
Vodovody	Kanalizace	Celkem
0,0	0,0	0,0

### Mapa



## F. VODOPRÁVNÍ ROZHODNUTÍ

Vodoprávní úřad	ČJ	Popis rozhodnutí	Výroky	Datum vydání	Soubory
Litoměřice	0034634/14/ŽP/MTr	P-37	Povolení k některým činnostem	27. 5. 2014	<a href="#">PDF</a>