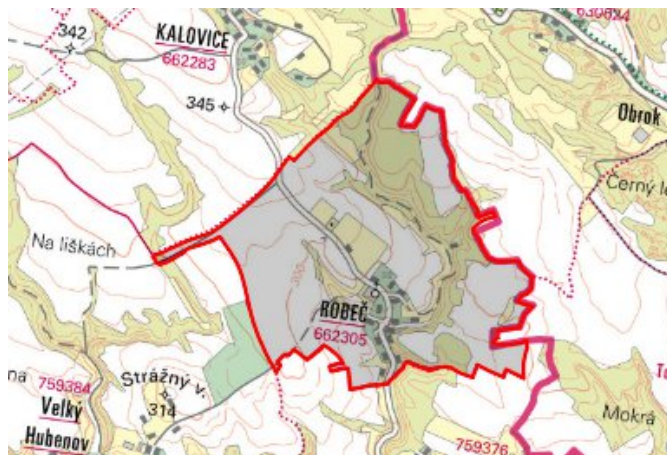


Úštěk - CZ042.3506.4205.0122.15

A. OBEC

Úštěk

Číslo obce PRVKUK	0122
Kód obce PRVKUK	CZ042.3506.4205.0122
Kód obce	565814
Číslo ORP (ČSÚ) Název ORP	825 (4205) Litoměřice



Členění obce

Úplný kód části obce PRVKUK	Název části obce	Kód části obce PRVKUK	Kód části obce RÚIAN
CZ042.3506.4205.0122.15	Robeč	06230	62308

B. CHARAKTERISTIKA OBCE

B.1 Základní informace o obci

Místní část obce Úštěk – Robeč leží východním směrem od Litoměřic. Zástavba je venkovského charakteru, rozkládá se v nadmořské výšce 264 - 300 m n. m. Obec je bez recipientu. Nejbližší recipient Obrtka je ve vzdálenosti 1,2 km. Území náleží do povodí řeky Labe. Svým územím Robeč plně zasahuje do CHOPAV Severočeská křída a celé do vnějšího ochranného pásma zdroje 2.stupně jímacího území. Nepředpokládá se výrazný rozvoj. V obci není požární nádrž.

B.2 Demografický vývoj

Bydlící obyvatelé	Počet bydlících obyvatel					
	2002	2005	2011	2018	2025	2030
trvale bydlící	75	72	74	68	72	75
přechodně bydlící	61	61	51	59	60	61
celkem	136	133	125	127	132	136

C. VODOVODY

C.1 Počet obyvatel připojených na vodovod

Počet připojených obyvatel					
2002	2005	2011	2018	2025	2030
70	70	69	77	82	86

C.2 Vodovody – popis stávajícího stavu

Místní část obce Úštěk – Robeč je zásobena pitnou vodou ze skupinového vodovodu Drahobuz (OZ-SK.LT.054.6), konkrétně jeho provozní částí Velký Hubenov, která zajišťuje vodu pro obce Julčín, V. Hubenov, Kalovice, Rašovice, Robeč a Sukorady. Skupina je napojena na ÚV Malešov, odkud se voda dopravuje do hlavního vodojemu Velký Hubenov - nový 100 m³ (315,21/311,37), který zásobuje vedlejší vodojemy. Jedním z nich je i Robeč starý 40 m³ (307,56/ 304,16) a Robeč nový 50 m³ (305,50/ 303,05). Obec je zásobena gravitačně řadem LT 80 z novějšího vodojemu.

Rozvodná síť je vybudována na celém území obce je z materiálu Litina DN 80, sporadicky ocel DN 100, 32, 25, PE De 63 o celkové délce 1,819 km.

Vodovod je v majetku SVS a.s., provozovatelem jsou Severočeské vodovody a kanalizace, a.s.

C.3 Vodovody – popis návrhového stavu

S ohledem na vysoký podíl vody nefakturované a specifické úniky vody z potrubí se v místní části Úštěk-Robeč předpokládá do roku 2030 provedení opatření, která povedou ke snížení podílu vody nefakturované na celkové spotřebě vody. Před rozhodnutím o přípravě rekonstrukce bude nutné posoudit příčiny vyšších hodnot vody nefakturované a prověřit technický a provozní stav rozvodné sítě a případně navrhnout rekonstrukci rozvodné sítě. Objem investičních nákladů, který je potřebný na realizaci těchto opatření je vyjádřen formou návrhu rekonstrukce rozvodné sítě v obci.

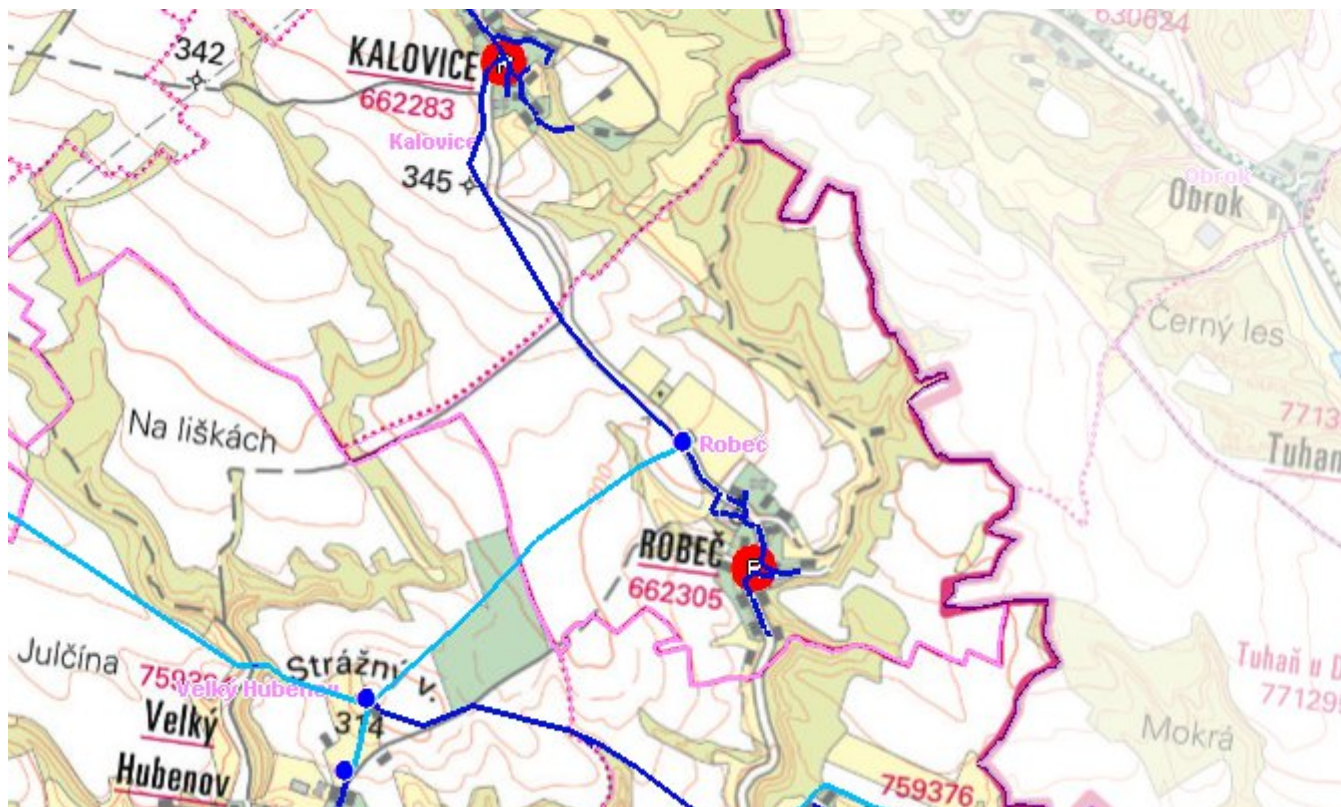
C.4 Nouzové zásobování vodou za krizové situace

Pro zajištění krizového zásobování pitnou vodou jsou vytipovány podzemní zdroje Vlastislav Kaple, Velké Žernoseky, Malešov vrty 03a, 02, 04a, 014a a Malešov vrty RD3, RD-1, RD-2.

Nouzové zásobování **pitnou vodou** bude zajišťováno dopravou pitné vody v množství maximálně 15 l/den×obyvatele cisternami v rámci závodu Severočeské vodovody a kanalizace, a.s. Zásobení pitnou vodou bude doplňováno balenou vodou.

Nouzové zásobování **užitkovou vodou** bude zajišťováno z vodovodního řadu pro veřejnou potřebu. Při využívání zdrojů pro zásobení užitkovou vodou se bude postupovat podle pokynů územně příslušného hygienika.

Mapa



Bodové objekty

Typ	Stav	Identifikátor	Popis	Objem	Objem - popis	Usnesení
Vodojem zemní	Stav	VDJ.LT 054/4,5	Robeč - nový		40 m ³	PRVK\2021
Vodojem zemní	Stav	VDJ.LT 054/4,5	Robeč - starý		50 m ³	PRVK\2021

D. KANALIZACE A ČOV

D.1 Počet obyvatel připojených na ČOV

Počet připojených obyvatel					
2002	2005	2011	2018	2025	2030
0	0	0	0	0	0

D.2 Kanalizace – popis stávajícího stavu

V místní části obce Úštěk – Robeč není vybudovaný systém veřejné kanalizace. Splaškové vody od všech trvale žijících obyvatel i rekreatů jsou akumulovány v bezodtokových jímkách s odvozem na ČOV Litoměřice.

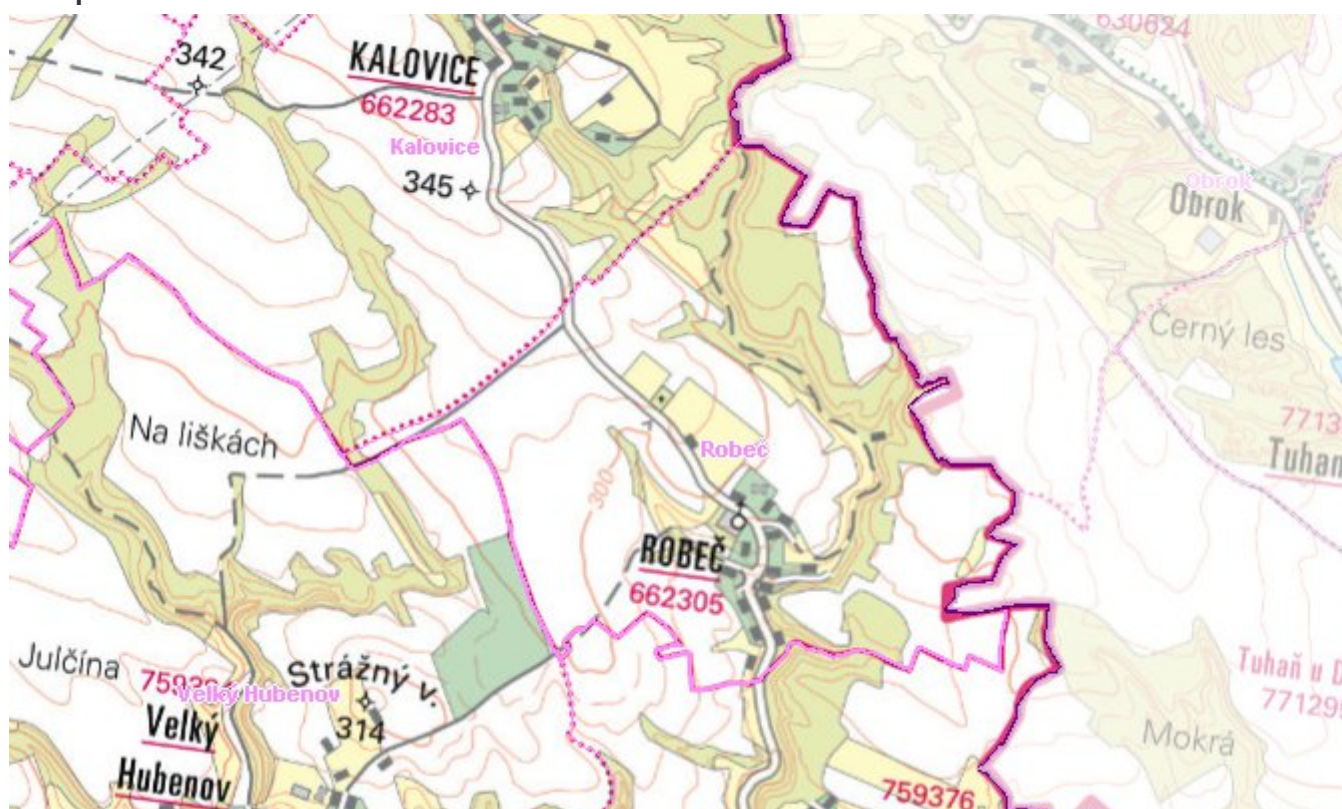
Dešťové vody jsou odváděny povrchově systémem příkopů, struh a propustků a převážně zasakují do terénu.

D.3 Kanalizace – popis návrhového stavu

S ohledem na velikost této místní části není investičně a provozně výhodné budovat čistírnu odpadních vod a kanalizační síť. Navrhujeme řešit problematiku likvidace odpadních vod kombinací výstavby domovních mikročistíren (např. ČOV s biokontakory, eventuelně provozně úspornějším typem - vícekomorovým septikem doplněným o zemní filtr nebo filtr s popílkovou náplní) a rekonstrukcí stávajících akumulčních jímek pro zachycování odpadních vod. V cílovém roce 2030 budou veškeré odpadní vody akumulované v bezodtokových jímkách likvidovány na ČOV Litoměřice.

Výhledově po roce 2031 je možné uvažovat s vybudováním kanalizační sítě a napojením na plánovanou ČOV obce Sukorady.

Mapa



Bodové objekty

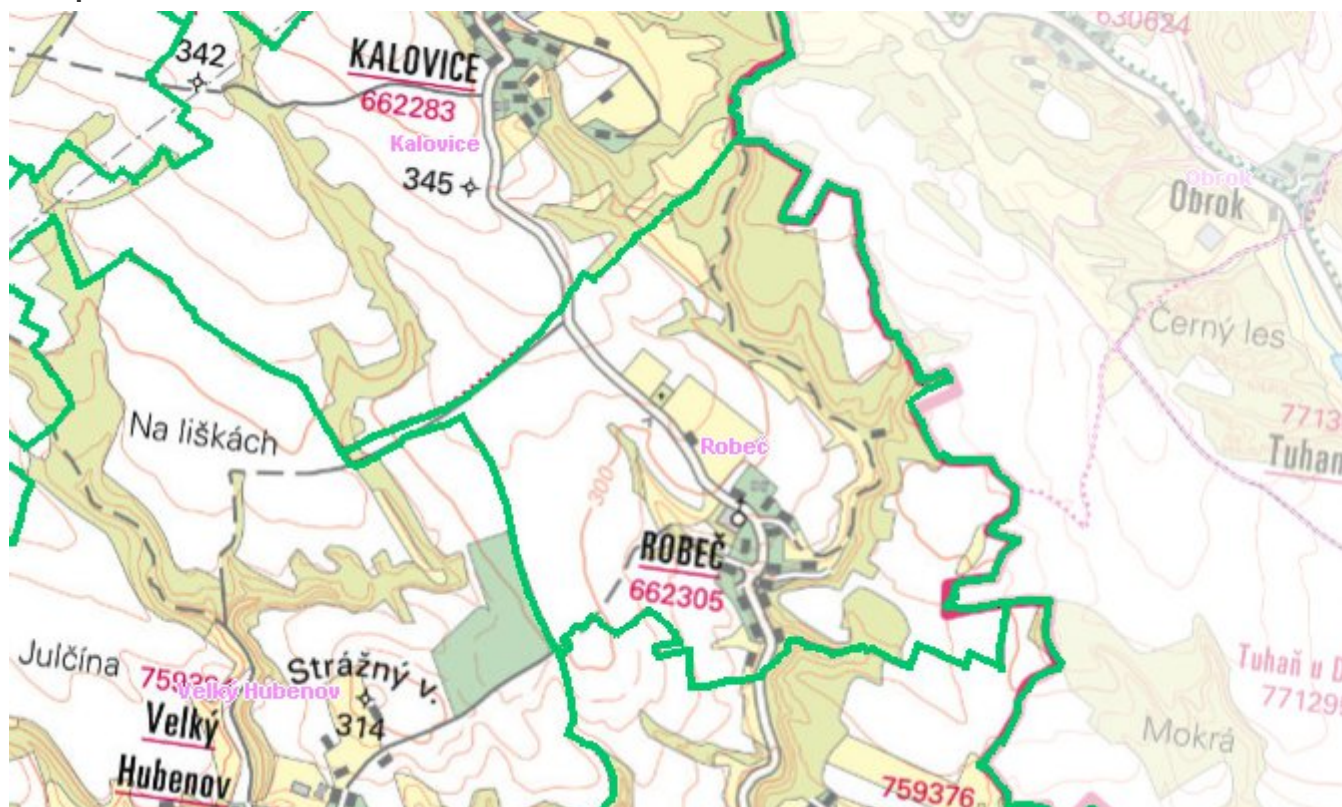
Ke kartě nejsou přiřazeny žádné bodové objekty typu kanalizace

E. EKONOMICKÁ ČÁST

Předpokládané investiční náklady v letech 2018 - 2030 [tis. Kč]

Typ investice		
Vodovody	Kanalizace	Celkem
6 440,0	0,0	6 440,0

Mapa



F. VODOPRÁVNÍ ROZHODNUTÍ

Vodoprávní úřad	ČJ	Popis rozhodnutí	Výroky	Datum vydání	Soubory
Litoměřice	0034634/14/ŽP/MTr	P-37	Povolení k některým činnostem	27. 5. 2014	PDF