

Česká Kamenice - CZ042.3502.4202.0012.08

A. OBEC

Česká Kamenice

Číslo obce PRVKUK	0012
Kód obce PRVKUK	CZ042.3502.4202.0012
Kód obce	562394
Číslo ORP (ČSÚ) Název ORP	728 (4202) Děčín



Členění obce

Úplný kód části obce PRVKUK	Název části obce	Kód části obce PRVKUK	Kód části obce RÚIAN
CZ042.3502.4202.0012.08	Líska	07739	77399

B. CHARAKTERISTIKA OBCE

B.1 Základní informace o obci

Místní část obce Česká Kamenice - Líska leží severovýchodně od Děčína, v nadmořské výšce 390,00 – 570,00 m n. m. V obci je několik drobných zemědělců – chovatelství drůbeže a skotu. Obcí protéká Lísecký potok a nachází se zde jeden rybník. Území náleží do povodí řeky Labe a do CHKO Lužické hory a CHOPAV Severočeská křída. Dále se na katastru obce nachází OP vodního zdroje. Nepředpokládá se rozvoj obce.

B.2 Demografický vývoj

Bydlící obyvatelé	Počet bydlících obyvatel					
	2002	2005	2011	2018	2025	2030
trvale bydlící	85	86	89	124	121	120
přechodně bydlící	123	123	138	162	162	162
celkem	208	209	227	286	283	282

C. VODOVODY

C.1 Počet obyvatel připojených na vodovod

Počet připojených obyvatel					
2002	2005	2011	2018	2025	2030
70	71	72	82	89	97

C.2 Vodovody – popis stávajícího stavu

Místní část obce Česká Kamenice – Líska má vybudovaný samostatný místní vodovod (M-DC.009). Voda ze dvou zdrojů východně od obce je potrubím svedena přes sběrnou jímku do VDJ 40 m³ (hl. 512,67 m n.m.). Z nově vybudovaného vrtu 40 m hlubokého je voda čerpána 0,535 km novým výtlačným řadem do téhož VDJ, a odtud potrubím PE De 63 do obce. Rozváděcí řady po obci jsou PE 90 v délce 0,744 km, v materiálu litina DN 80 délky 0,002 km, PE 63 v délce 0,433 km, v materiálu ocel DN 60 v délce 0,125 km, v materiálu PE 50 v délce 0,060 m, PE 40 v délce 0,262 km, v oceli DN 40 v délce 0,039 km, v materiálu PE 32 v délce 0,256 km a PE 25 v délce 0,102 km.

Dle dlouhodobé koncepce rozvoje SVS a.s. č. stavby DC006049 - "Česká Kamenice, Líska- náhrada zdroje " byl v roce 2006/2007 vybudován nový výtlačný řad HDPE DN/OD63 v délce 1238m, včetně nové ATS o výkonu 1,00 l/s.

Na vodovod je napojeno 83% obyvatel. Vodovod je v majetku Severočeské vodárenské společnosti a.s. a provozují ho Severočeské vodovody a kanalizace a.s.

C.3 Vodovody – popis návrhového stavu

Akumulace je vyhovující, u vodovodní sítě je třeba počítat s opravami starších úseků z ocelového potrubí a jejich postupnou výměnou za potrubí nové, cca 10% sítí.

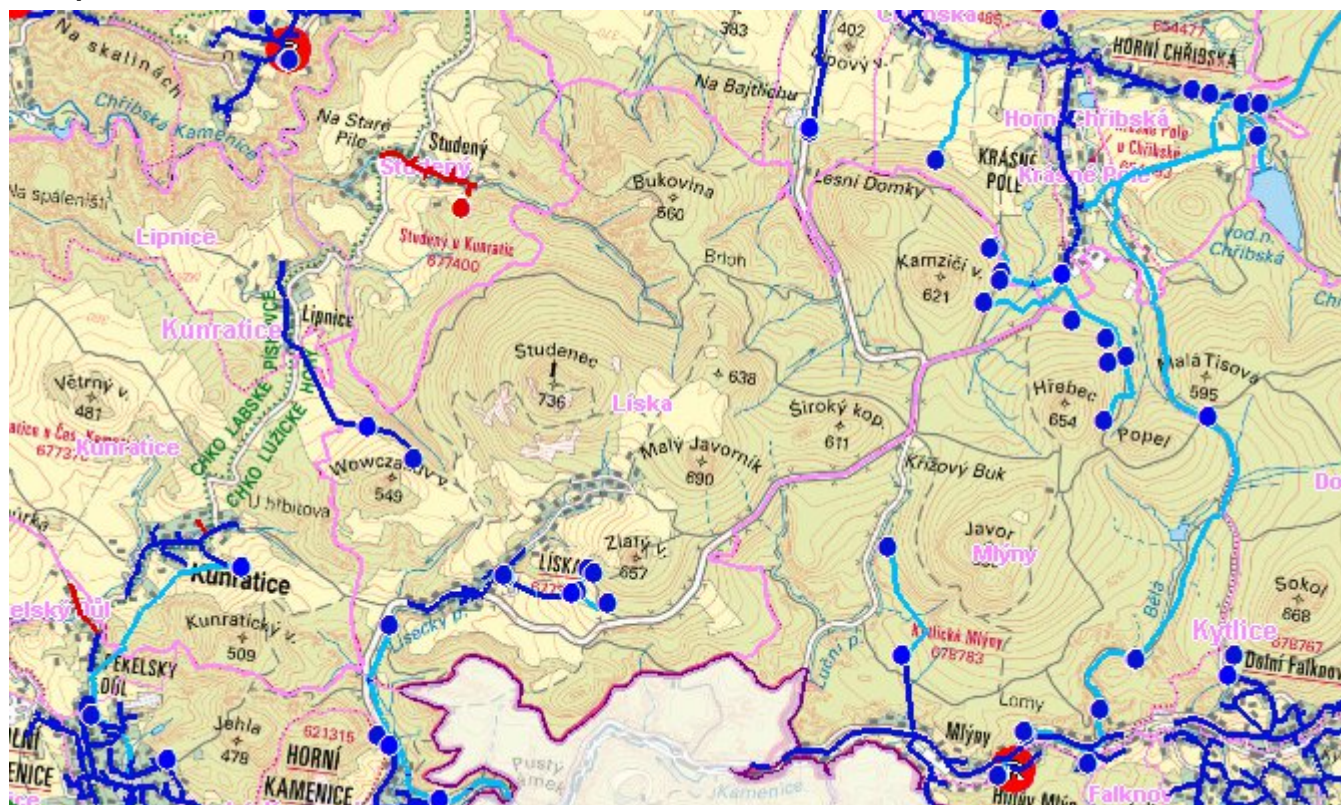
C.4 Nouzové zásobování vodou za krizové situace

Pro zajištění krizového zásobování vodou byly vytipovány na Děčínsku lokality Čertova voda, Dolní Žleb, Hřensko a Bělá. Přímo v obci není náhradní zdroj pitné vody.

Nouzové zásobování **pitnou vodou** bude zajišťováno dopravou pitné vody v množství maximálně 15 l/den×obyvatele cisternami v rámci závodu Severočeské vodovody a kanalizace, a.s. Nouzové zásobení pitnou vodou bude možno doplňovat balenou vodou.

Nouzové zásobování **užitkovou vodou** bude zajišťováno z vodovodu pro veřejnou potřebu. Při využívání zdrojů pro zásobení užitkovou vodou se bude postupovat podle pokynů územně příslušného hygienika.

Mapa



Bodové objekty

Typ	Stav	Identifikátor	Popis	Objem	Objem - popis	Usnesení
Vodní zdroj	Stav	ZD.DC 077/1	ZD.DC 077/1			PRVK\2021
Vodojem zemní	Stav	VDJ.DC 077/1	VDJ-LIPNICE		17 m3	PRVK\2021
Čerpací stanice	Stav	ČS Líska Pod statkem	ČS Líska Pod statkem			PRVK\2021
Vodojem zemní	Stav	VDJ Líska	VDJ Líska			PRVK\2021
Vodní zdroj	Stav	ZD Líska pramenní jímka	ZD Líska pramenní jímka			PRVK\2021
Vodní zdroj	Stav	ZD Líska 1a	ZD Líska 1a			PRVK\2021
Vodní zdroj	Stav	ZD Líska 1c	ZD Líska 1c			PRVK\2021
Vodní zdroj	Stav	ZD Líska 1b	ZD Líska 1b			PRVK\2021
Vodní zdroj	Stav	ZD Líska 1d	ZD Líska 1d			PRVK\2021

D. KANALIZACE A ČOV

D.1 Počet obyvatel připojených na ČOV

Počet připojených obyvatel					
2002	2005	2011	2018	2025	2030
0	0	0	0	0	0

D.2 Kanalizace – popis stávajícího stavu

V Lísce není vybudována kanalizační síť, splaškové vody jsou odváděny do septiků a bezodtokových jímek s vyvážením na ČOV Česká Kamenice.

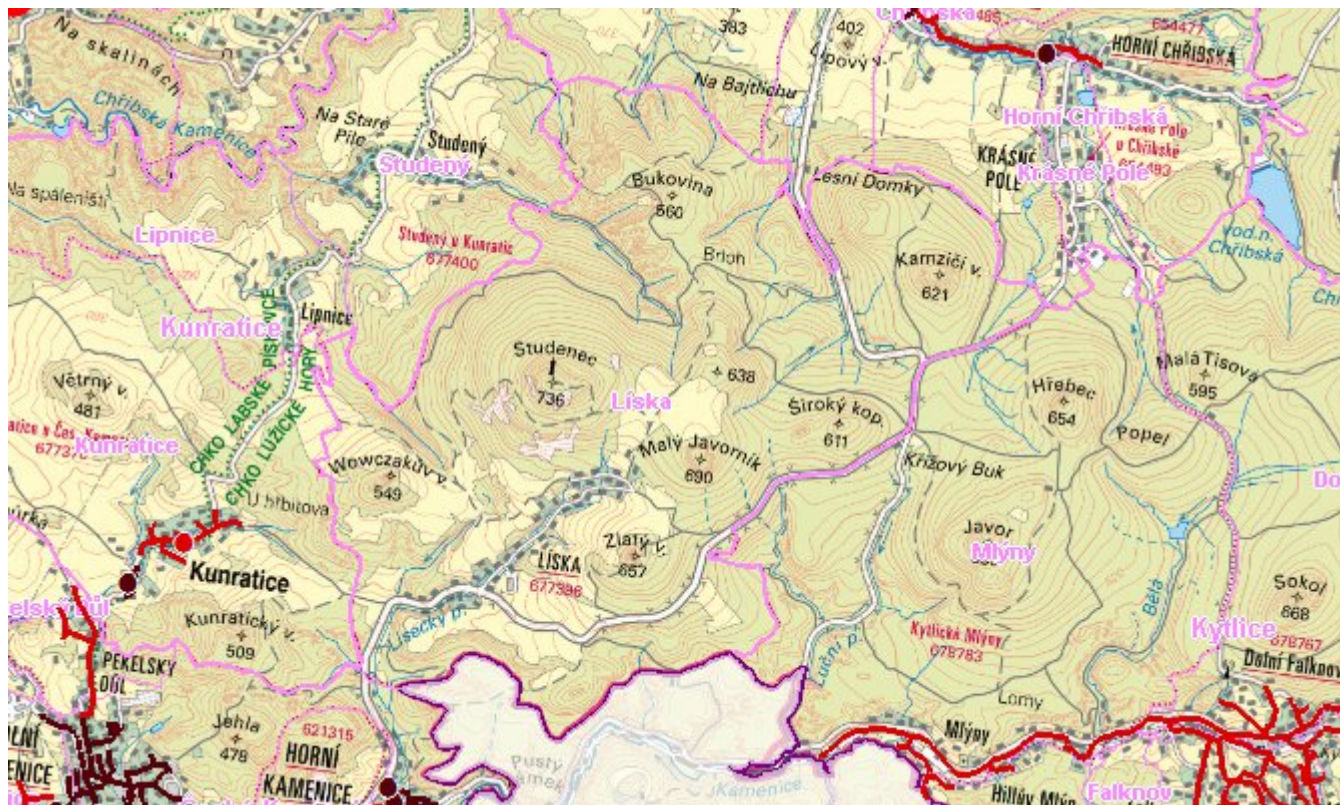
Dešťové vody jsou odváděny pomocí příkopů, struh a propustků do místních vodotečí nebo jsou vsakovány do terénu.

D.3 Kanalizace – popis návrhového stavu

V obci se i nadále uvažuje s individuálním likvidováním splaškových vod. Pomocí domovních čistíren odpadních vod, bezodtokových jímek s odvozem splašků na ČOV Česká Kamenice, nebo septiků s doplněním o dočišťovací stupeň.

Konkrétní řešení je nutné koordinovaně projednat se správcí povodí a ochranných pásem vodních zdrojů.

Mapa



Bodové objekty

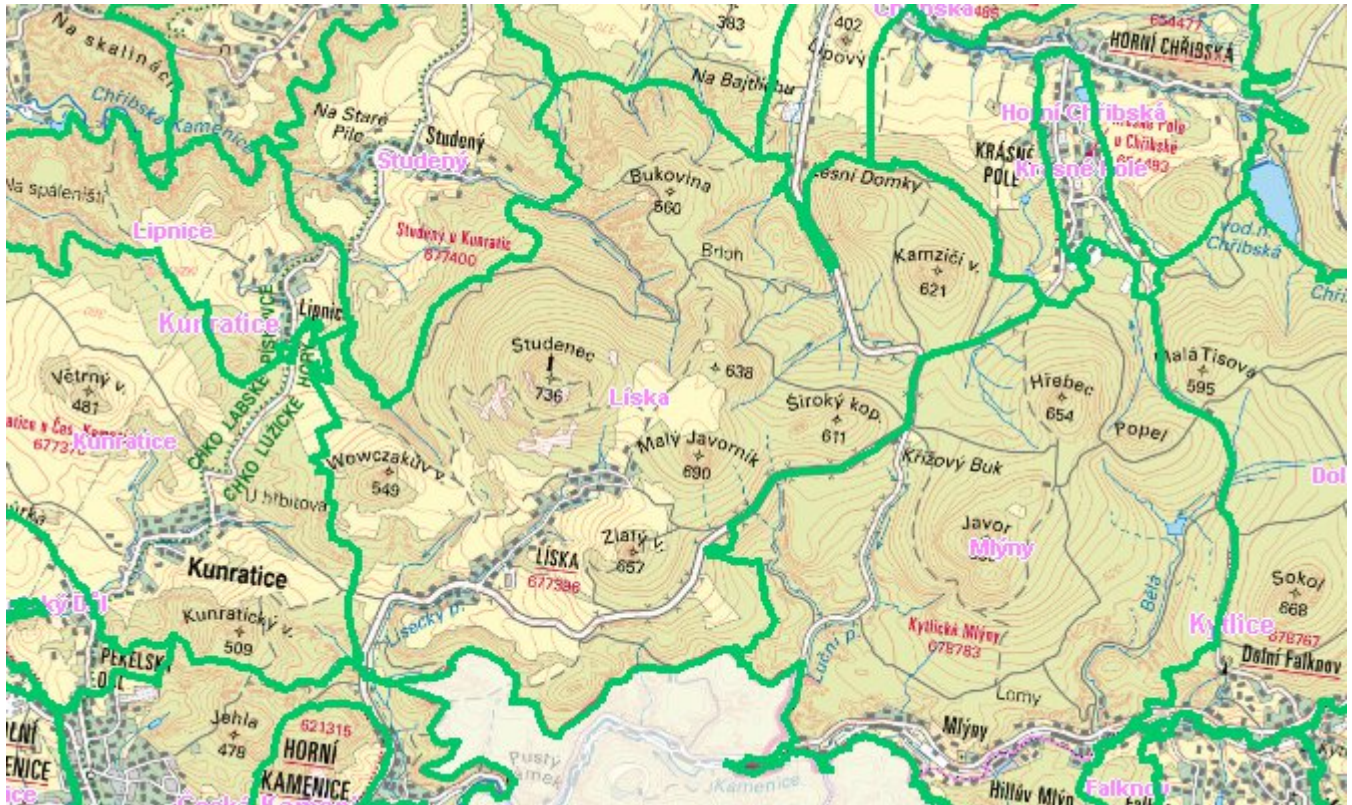
Ke kartě nejsou přiřazeny žádné bodové objekty typu kanalizace

E. EKONOMICKÁ ČÁST

Předpokládané investiční náklady v letech 2018 - 2030 [tis. Kč]

Typ investice		
Vodovody	Kanalizace	Celkem
0,0	2 232,0	2 232,0

Mapa



F. VODOPRÁVNÍ ROZHODNUTÍ

Vodoprávní úřad	ČJ	Popis rozhodnutí	Výroky	Datum vydání	Soubory
-----------------	----	------------------	--------	--------------	---------