

Úštěk - CZ042.3506.4205.0122.05

A. OBEC

Úštěk

Číslo obce PRVKUK	0122
Kód obce PRVKUK	CZ042.3506.4205.0122
Kód obce	565814
Číslo ORP (ČSÚ) Název ORP	825 (4205) Litoměřice



Členění obce

Úplný kód části obce PRVKUK	Název části obce	Kód části obce PRVKUK	Kód části obce RÚIAN
CZ042.3506.4205.0122.05	Dubičná	06915	69159

B. CHARAKTERISTIKA OBCE

B.1 Základní informace o obci

Místní část obce Úštěk - Dubičná leží v severní části litoměřického okresu, severovýchodně od Úštěku. Zástavba je poměrně soustředěná, venkovského charakteru, rozkládá se v nadmořské výšce 276 - 292 m n. m., náleží do povodí řeky Labe, zástavbou protéká Úštěcký potok a je zde vodní nádrž. Svým územím Dubičná plně zasahuje do CHKO České středohoří a CHOPAV Severočeská křída. Nepředpokládá se výrazný rozvoj.

B.2 Demografický vývoj

Bydlící obyvatelé	Počet bydlících obyvatel					
	2002	2005	2011	2018	2025	2030
trvale bydlící	60	55	48	54	55	56
přechodně bydlící	51	51	21	24	25	27
celkem	111	106	69	78	80	83

C. VODOVODY

C.1 Počet obyvatel připojených na vodovod

Počet připojených obyvatel					
2002	2005	2011	2018	2025	2030
0	0	45	0	0	0

C.2 Vodovody – popis stávajícího stavu

Místní část obce Úštěk - Dubičná je bez vodovodního řadu pro veřejnou potřebu. Zásobování vodou je individuální pomocí studní nebo vlastních vodovodů.

Na území obce je zdroj pitné vody využíváný pro vodovod Lukov. Studna s vydatností 0,2 – 0,4 l/s. Pro obec Dubičnou je vybudován přívod k nádraží ČD a osazen veřejný výtokový stojan pro odběr pitné vody. Dle vyhlášky č. 252/2004 Sb. se změnami 187/2005 Sb., 293/2006 Sb., 83/2014 Sb., 70/2018 Sb. je zdroj nekvalitní v parametrech z důvodu vysokého obsahu dusičnanů a bakteriologického znečištění.

C.3 Vodovody – popis návrhového stavu

V návrhu je záměr vybudovat vodovod v délce 2,571 km rozvodných řadů s napojením na vodovodní síť místní části Úštěk- Lukov (místní vodovod Úštěk). Trvale je však třeba sledovat kvalitu vody ve využívaných studních a v případě, že nebude vyhovovat vyhlášce č. 252/2004 Sb. se změnami 187/2005 Sb., 293/2006 Sb., 83/2014 Sb., 70/2018 Sb., bude vhodné využít individuální úpravu vody, nebo si obyvatelé zajistí potřebné množství vody pro pitné účely ve formě balené pitné vody.

Město Úštěk však nyní zajišťuje PD pro SP - Vodovod v obci Dubičná. Výstavba vodovodu je plánovaná po roce 2030.

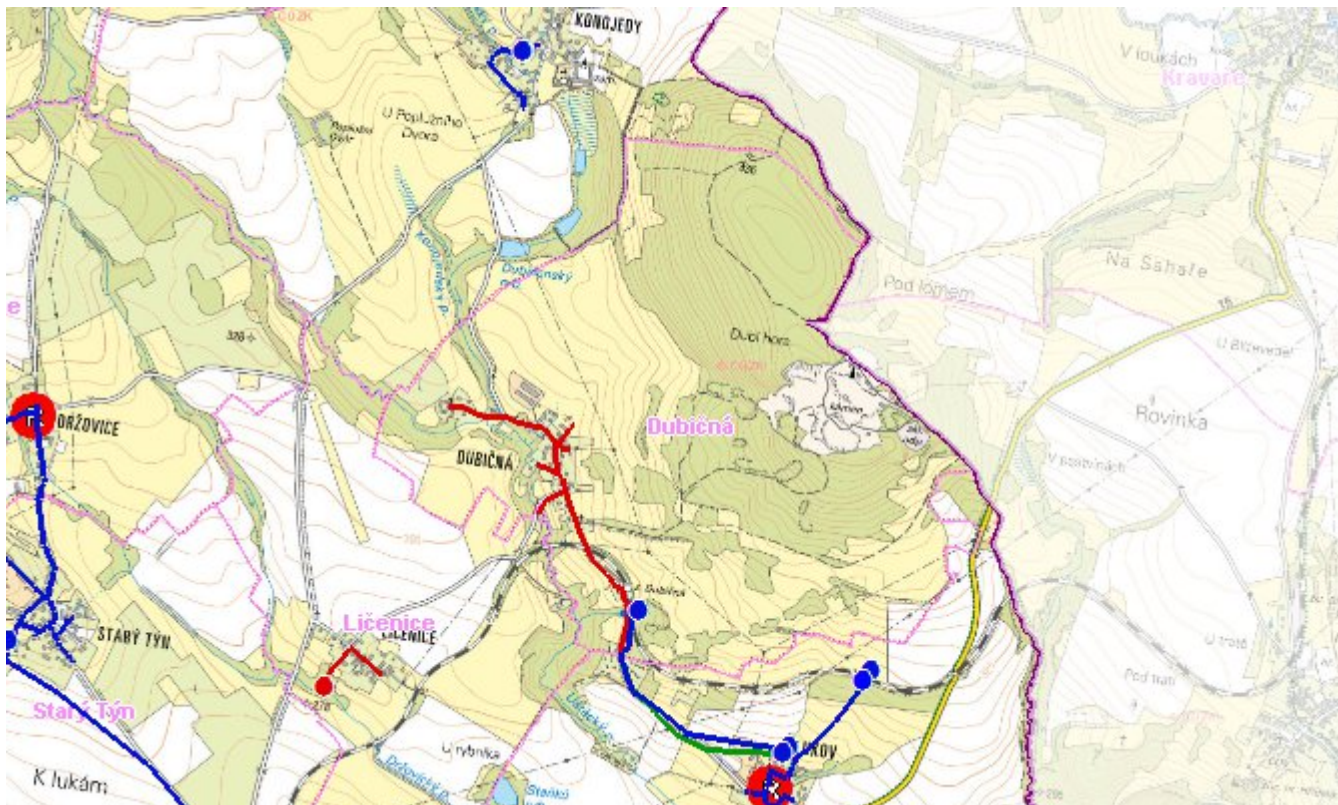
C.4 Nouzové zásobování vodou za krizové situace

Pro zajištění krizového zásobování pitnou vodou jsou vytipovány podzemní zdroje Vlastislav Kaple, Velké Žernoseky, Malešov vrty 03a, 02, 04a, 014a a Malešov vrty RD3, RD-1, RD-2.

Nouzové zásobování **pitnou vodou** bude zajišťováno dopravou pitné vody v množství maximálně 15 l/den×obyvatele cisternami v rámci závodu Severočeské vodovody a kanalizace, a.s. Zásobení pitnou vodou bude doplňováno balenou vodou.

Nouzové zásobování **užitkovou vodou** bude zajišťováno z domovních studní. Při využívání zdrojů pro zásobení užitkovou vodou se bude postupovat podle pokynů územně příslušného hygienika.

Mapa



Bodové objekty

Ke kartě nejsou přiřazeny žádné bodové objekty typu vodovod

D. KANALIZACE A ČOV

D.1 Počet obyvatel připojených na ČOV

Počet připojených obyvatel					
2002	2005	2011	2018	2025	2030
0	0	0	0	0	0

D.2 Kanalizace – popis stávajícího stavu

V místní části obce Úštěk - Dubičná není v současnosti vybudovaný systém veřejné kanalizace. Splaškové vody od trvale žijících obyvatel jsou zachycovány v bezodtokových jímkách z toho 54% splaškových vod se odváží na ČOV Litoměřice do vzdálenosti 19 km. Splaškové vody rekreatantů jsou zachycovány v bezodtokových jímkách, odkud se odváží na ČOV Litoměřice (100 %).

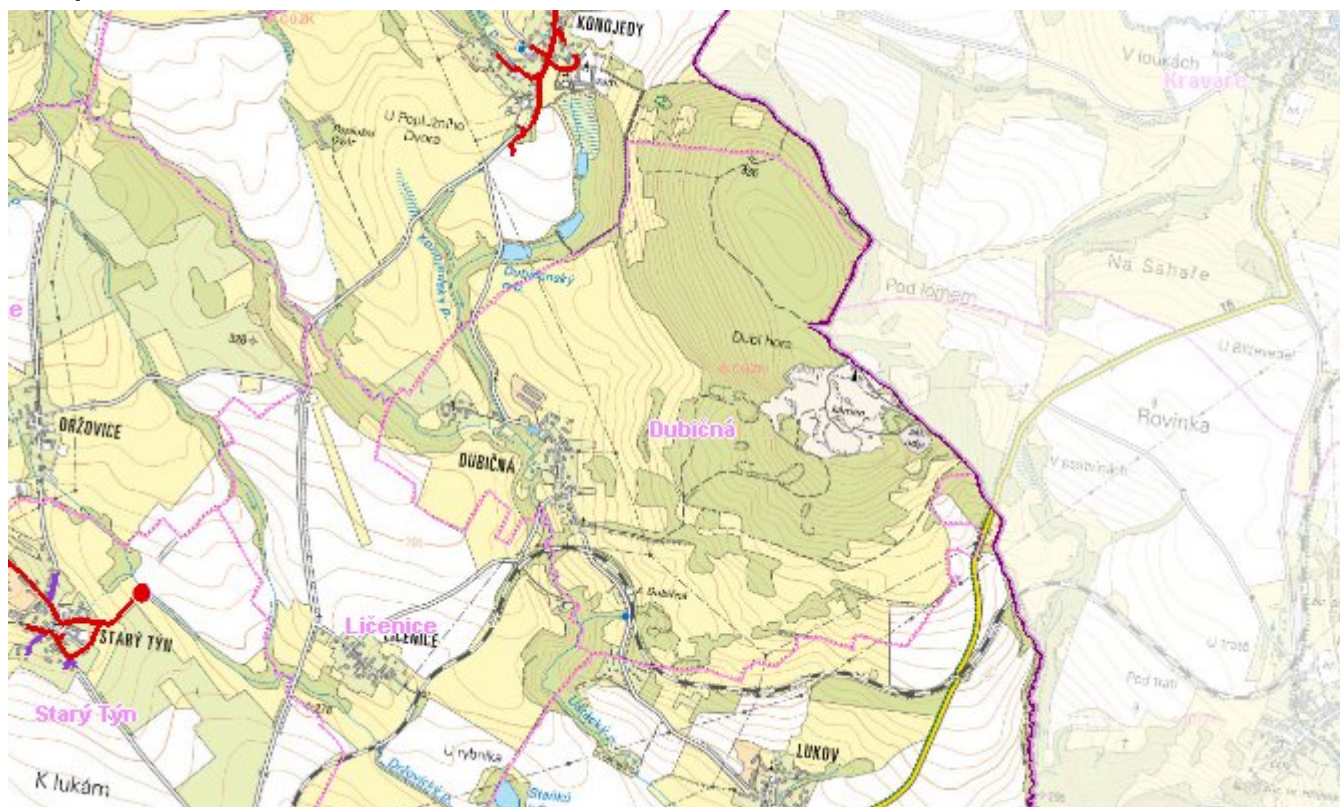
Kamenolom TARMAC LIBEREC má vlastní mechanicko-biologickou ČOV. Jedná se o plastovou kontejnerovou čistírnu odpadních vod BOI - REKO 6, kapacita 45 EO.

Dešťové vody jsou odváděny pomocí příkopů, struh a propustků do recipientu a nebo jsou vsakovány do terénu.

D.3 Kanalizace – popis návrhového stavu

S ohledem na velikost této místní části není investičně a provozně výhodné budovat čistírnu odpadních vod a kanalizační síť. Proto bude nezbytné zajistit rekonstrukci stávajících akumulčních jímek pro zachycování odpadních vod, nebo řešit likvidaci splaškových vod individuálně v domovních mikročistírnách, nebo tříkomorových septicích s dočišťovacím stupněm. V cílovém roce 2035 budou veškeré odpadní vody akumulované v bezodtokových jímkách likvidovány na čistírně odpadních vod místní části Konojedy, ČOV Úštěk a na ČOV Litoměřice.

Mapa



Bodové objekty

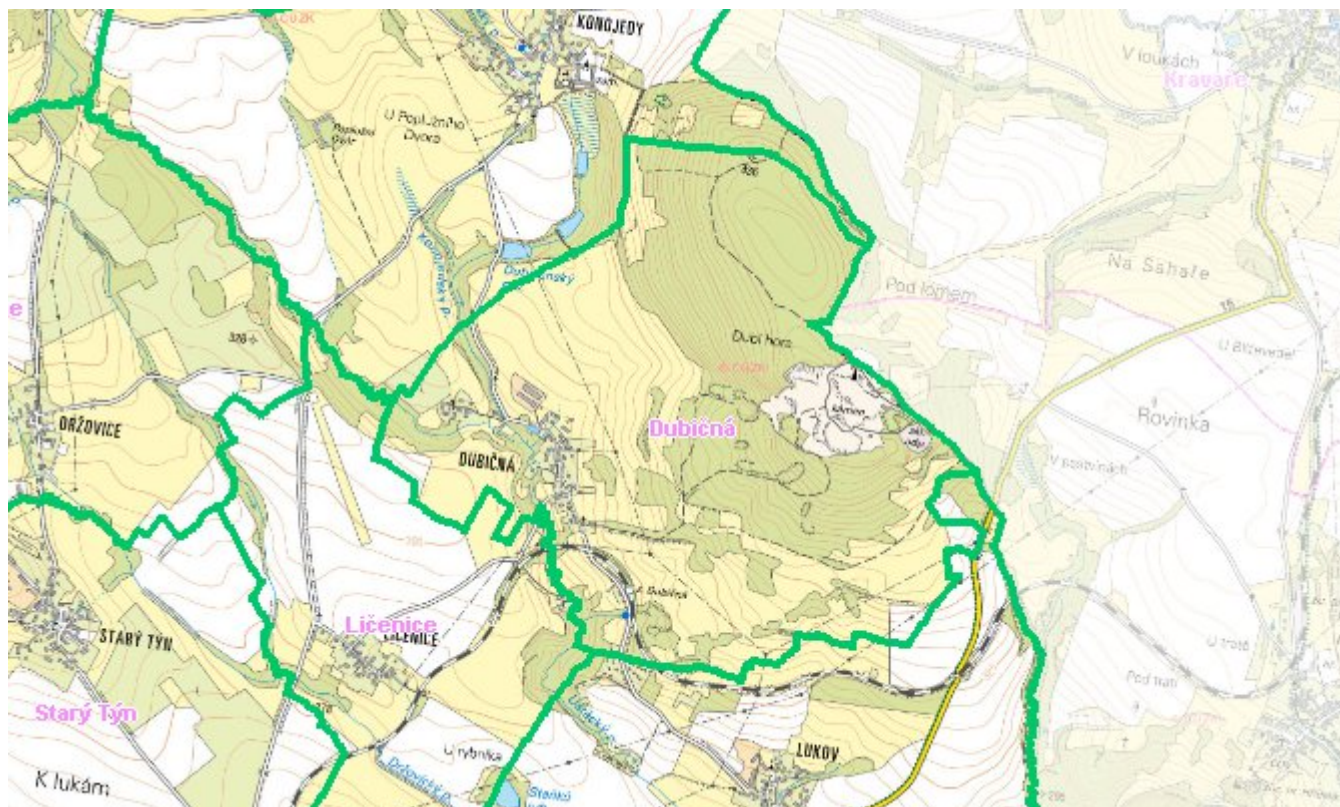
Ke kartě nejsou přiřazeny žádné bodové objekty typu kanalizace

E. EKONOMICKÁ ČÁST

Předpokládané investiční náklady v letech 2018 - 2030 [tis. Kč]

Typ investice		
Vodovody	Kanalizace	Celkem
0,0	0,0	0,0

Mapa



F. VODOPRÁVNÍ ROZHODNUTÍ

Vodoprávní úřad	ČJ	Popis rozhodnutí	Výroky	Datum vydání	Soubory
Litoměřice	0034634/14/ŽP/MTr	P-37	Povolení k některým činnostem	27. 5. 2014	PDF