

Úštěk - CZ042.3506.4205.0122.04

A. OBEC

Úštěk

Číslo obce PRVKUK	0122
Kód obce PRVKUK	CZ042.3506.4205.0122
Kód obce	565814
Číslo ORP (ČSÚ) Název ORP	825 (4205) Litoměřice



Členění obce

Úplný kód části obce PRVKUK	Název části obce	Kód části obce PRVKUK	Kód části obce RÚIAN
CZ042.3506.4205.0122.04	Držovice	03276	32760

B. CHARAKTERISTIKA OBCE

B.1 Základní informace o obci

Místní část obce Úštěk - Držovice leží severovýchodním směrem od Litoměřic. Zástavba je venkovského charakteru, rozkládá se v nadmořské výšce 298 - 320 m n. m. Území náleží do povodí řeky Labe. Obcí protéká Držovický potok. Držovice svým územím plně zasahují do CHKO České středohoří a OPVZ 1. a 2. stupně zdroje Držovice a zároveň na části území se nachází OPVZ 2. stupně zdroje Habřina- zářezy. V obci je sídlo kozí farmy s regionální produkcí, autoservis a haly soukromé řemeslné firmy. Nepředpokládá se výrazný rozvoj.

B.2 Demografický vývoj

Bydlící obyvatelé	Počet bydlících obyvatel					
	2002	2005	2011	2018	2025	2030
trvale bydlící	29	26	33	25	26	28
přechodně bydlící	69	69	38	44	46	48
celkem	98	95	71	69	72	76

C. VODOVODY

C.1 Počet obyvatel připojených na vodovod

Počet připojených obyvatel					
2002	2005	2011	2018	2025	2030
29	26	21	22	22	24

C.2 Vodovody – popis stávajícího stavu

Místní část obce Úštěk – Držovice je zásobována pitnou vodou z místního vodovodu Úštěk (M-LT.009.3), konkrétně jeho provozní části Starý Týn, která je pod tlakem vodojemu Starý Týn - Držovice 60 m³ (355,80/354,09), zásobující Starý Týn a Držovice. Do vodojemu je voda jímána ze zářezu, z vodojemu je vedena řadem DN 80 do Starého Týna a odtud řadem PVC 100 do Držovic. Část vody pro Starý Týn a Držovice je doplňována přes čerpací stanici ze zářezů.

Rozvodná síť je vybudována na celém území obce z materiálu PE De 90, 63, PVC De 110 a Litina DN 100 v celkové délce 0,564 km.

Vodovod je v majetku SVS a.s., provozovatelem jsou Severočeské vodovody a kanalizace, a.s.

C.3 Vodovody – popis návrhového stavu

Systém zásobení Držovic se nebude v budoucnosti měnit.

Výhledově navrhujeme rekonstrukci litinových rozvodných řadů.

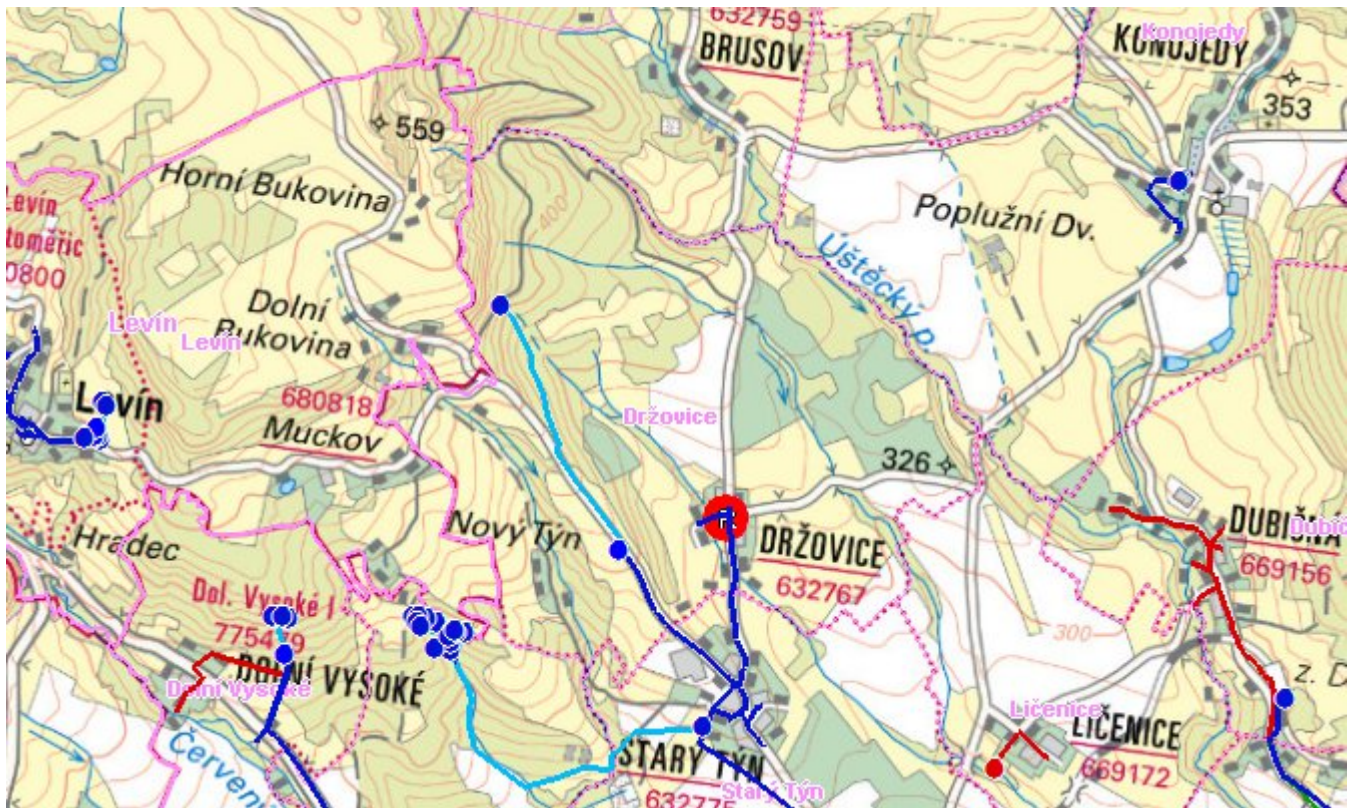
C.4 Nouzové zásobování vodou za krizové situace

Pro zajištění krizového zásobování pitnou vodou jsou vytipovány podzemní zdroje Vlastislav Kaple, Velké Žernoseky, Malešov vrty 03a, 02, 04a, 014a a Malešov vrty RD3, RD-1, RD-2.

Nouzové zásobování **pitnou vodou** bude zajišťováno dopravou pitné vody v množství maximálně 15 l/den×obyvatele cisternami v rámci závodu Severočeské vodovody a kanalizace, a.s. Zásobení pitnou vodou bude doplňováno balenou vodou.

Nouzové zásobování **užitkovou vodou** bude zajišťováno z vodovodního řadu pro veřejnou potřebu. Při využívání zdrojů pro zásobení užitkovou vodou se bude postupovat podle pokynů územně příslušného hygienika.

Mapa



Bodové objekty

Typ	Stav	Identifikátor	Popis	Objem	Objem - popis	Usnesení
Vodojem zemní	Stav	VDJ Držovice	VDJ Držovice			PRVK\2021
Vodní zdroj	Stav		Držovice			PRVK\2021

D. KANALIZACE A ČOV

D.1 Počet obyvatel připojených na ČOV

Počet připojených obyvatel					
2002	2005	2011	2018	2025	2030
0	0	0	0	0	0

D.2 Kanalizace – popis stávajícího stavu

V místní části obce Úštěk – Držovice není vybudovaný systém veřejné kanalizace. Splaškové vody od trvale žijících obyvatel i rekreatantů jsou akumulovány v bezodtokových jímkách (100 %) s odvozem na ČOV Litoměřice.

Dešťové vody jsou odváděny povrchově systémem příkopů, struh a propustků do recipientu (100 %).

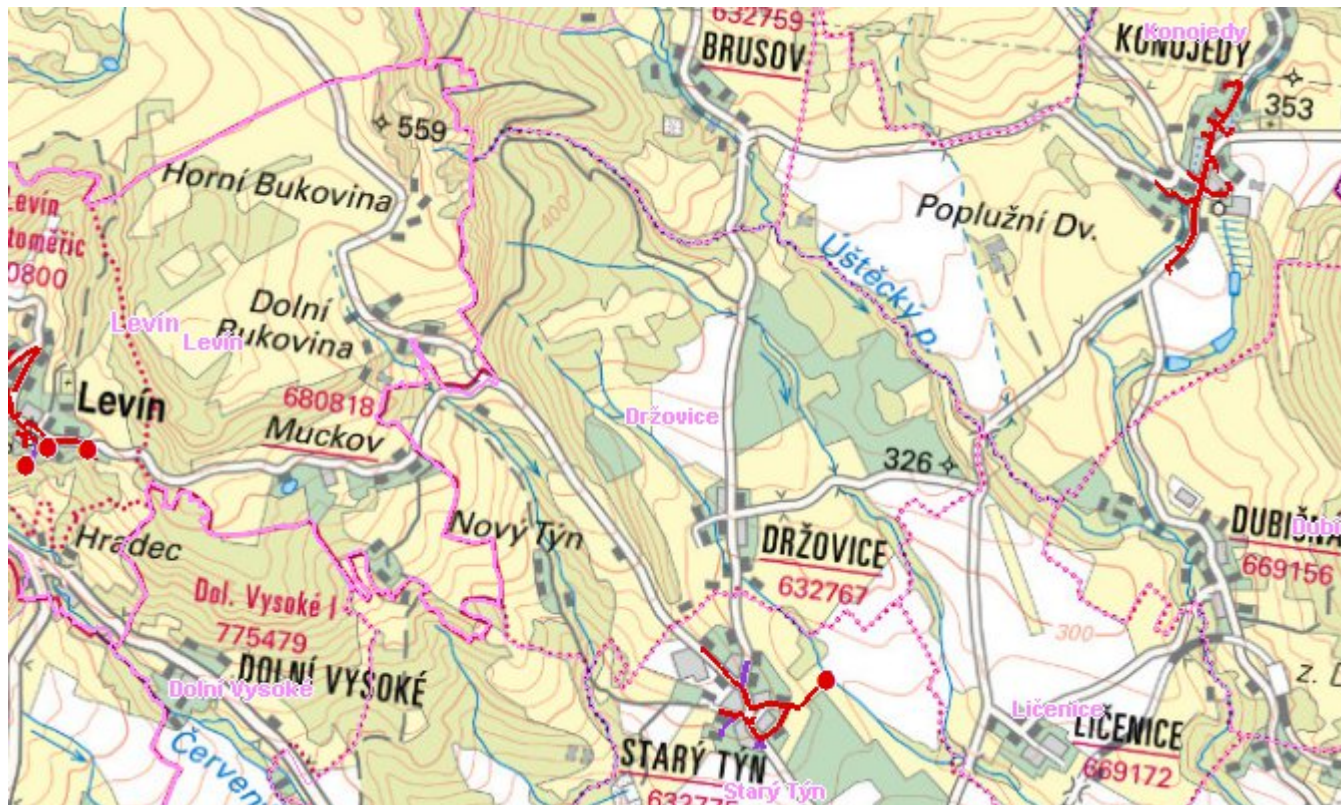
D.3 Kanalizace – popis návrhového stavu

S ohledem na velikost této místní části není investičně a provozně výhodné budovat čistírnu odpadních vod a kanalizační síť. Navrhujeme řešit problematiku likvidace odpadních vod kombinací výstavby domovních mikročistíren a rekonstrukcí stávajících akumulčních jímek pro zachycování odpadních vod.

Vzhledem k investičním nákladům bude toto realizováno až po roce 2030. Veškeré odpadní vody akumulované v bezodtokových jímkách likvidovány na ČOV Litoměřice.

Je možné zvážit i variantu uvažující s odvedením splaškových vod na nově navrženou čistírnu odpadních vod Starého Týna, jejíž návrhovou kapacitu by bylo nutno zvýšit.

Mapa



Bodové objekty

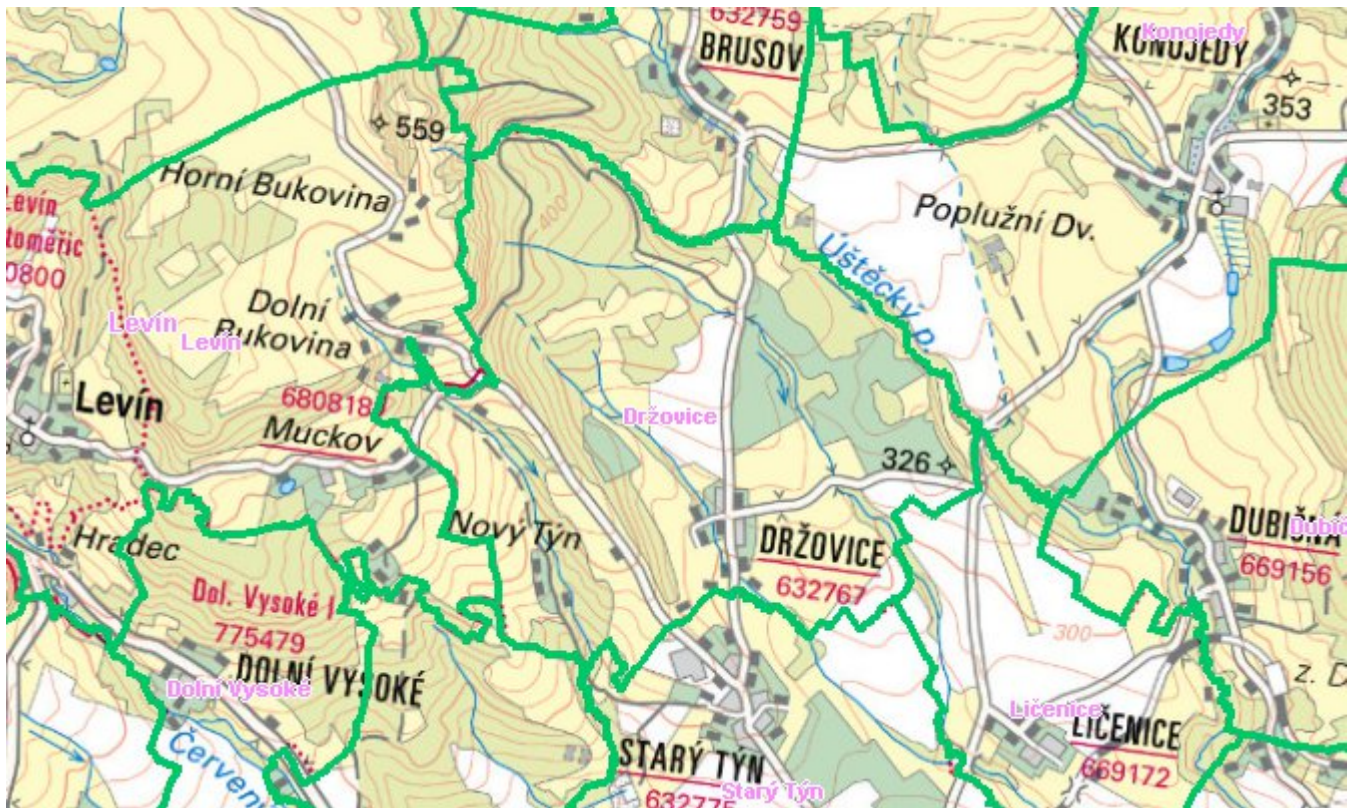
Ke kartě nejsou přiřazeny žádné bodové objekty typu kanalizace

E. EKONOMICKÁ ČÁST

Předpokládané investiční náklady v letech 2018 - 2030 [tis. Kč]

Typ investice		
Vodovody	Kanalizace	Celkem
4 150,0	0,0	4 150,0

Mapa



F. VODOPRÁVNÍ ROZHODNUTÍ

Vodoprávní úřad	ČJ	Popis rozhodnutí	Výroky	Datum vydání	Soubory
Litoměřice	0034634/14/ŽP/MTr	P-37	Povolení k některým činnostem	27. 5. 2014	PDF