

Úštěk - CZ042.3506.4205.0122.01

A. OBEC

Úštěk

Číslo obce PRVKUK	0122
Kód obce PRVKUK	CZ042.3506.4205.0122
Kód obce	565814
Číslo ORP (ČSÚ) Název ORP	825 (4205) Litoměřice



Členění obce

Úplný kód části obce PRVKUK	Název části obce	Kód části obce PRVKUK	Kód části obce RÚIAN
CZ042.3506.4205.0122.01	Bílý Kostelec	06914	69141

B. CHARAKTERISTIKA OBCE

B.1 Základní informace o obci

Místní část obce Úštěk – Bílý Kostelec včetně pomístní části Pohorsko leží severovýchodním směrem od Litoměřic. Zástavba je venkovského charakteru, rozkládá se v nadmořské výšce 390 - 450 m n. m. Území náleží do povodí řeky Labe. Cca 400 m východně od zástavby protéká Podhorský potok. Svým územím Bílý Kostelec plně zasahuje do CHKO České středohoří a na území se nachází OPVZ 1. a 2. stupně pro vodní zdroj Bílý Kostelec- zářezy. Nepředpokládá se výrazný rozvoj.

B.2 Demografický vývoj

Bydlící obyvatelé	Počet bydlících obyvatel					
	2002	2005	2011	2018	2025	2030
trvale bydlící	6	6	15	9	11	14
přechodně bydlící	36	36	46	54	57	60
celkem	42	42	61	63	68	74

C. VODOVODY

C.1 Počet obyvatel připojených na vodovod

Počet připojených obyvatel					
2002	2005	2011	2018	2025	2030
6	6	7	3	6	11

C.2 Vodovody – popis stávajícího stavu

Místní část obce Úštěk – Bílý Kostelec je zásobována pitnou vodou z místního vodovodu Bílý Kostelec (M-LT.023), který patří do tlakového pásma vodojemu Bílý Kostelec 20 m³ (493,09/491,74). Do VDJ je voda jímána ze sběrných jímek, do obce je vedena řadem DN 50. Rozvodná síť je vybudována na celém území obce z materiálu PE De 63, 50, 40 a ocel DN 60, 50, 40 v celkové délce 0,728 km.

Vodovod je v majetku SVS a.s., provozovatelem jsou Severočeské vodovody a kanalizace, a.s.

C.3 Vodovody – popis návrhového stavu

Systém zásobení Bílého Kostelce se nebude v budoucnosti měnit. Je třeba provést rekonstrukci ocelového potrubí.

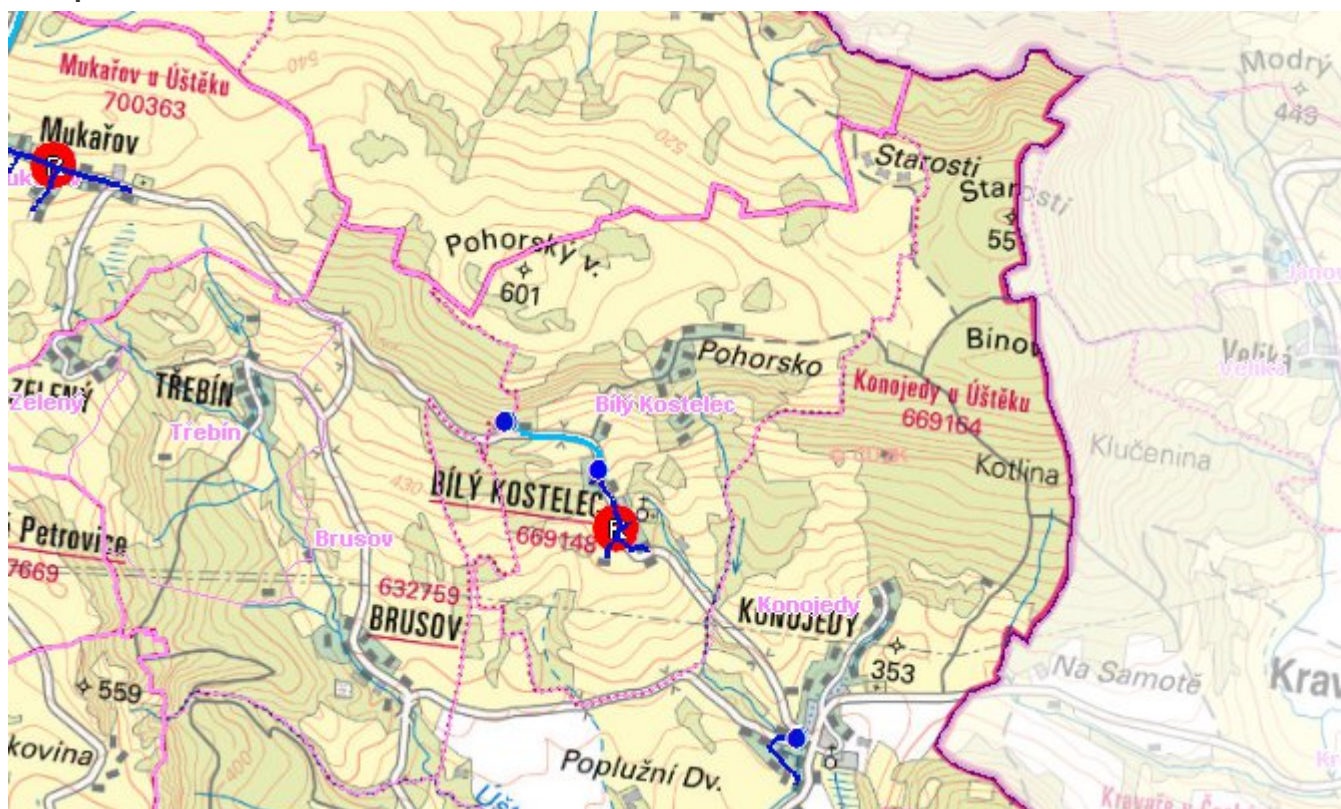
C.4 Nouzové zásobování vodou za krizové situace

Pro zajištění krizového zásobování pitnou vodou jsou vytipovány podzemní zdroje Vlastislav Kaple, Velké Žernoseky, Malešov vrty 03a, 02, 04a, 014a a Malešov vrty RD3, RD-1, RD-2.

Nouzové zásobování **pitnou vodou** bude zajišťováno dopravou pitné vody v množství maximálně 15 l/den×obyvatele cisternami v rámci závodu Severočeské vodovody a kanalizace, a.s. Zásobení pitnou vodou bude doplňováno balenou vodou.

Nouzové zásobování **užitkovou vodou** bude zajišťováno z vodovodního řadu pro veřejnou potřebu. Při využívání zdrojů pro zásobení užitkovou vodou se bude postupovat podle pokynů územně příslušného hygienika.

Mapa



Bodové objekty

Typ	Stav	Identifikátor	Popis	Objem	Objem - popis	Usnesení
Vodjem zemní	Stav		Bílý Kostelec			PRVK\2021
Vodní zdroj	Stav		Bílý Kostelec			PRVK\2021
Vodní zdroj	Stav		Bílý Kostelec			PRVK\2021

D. KANALIZACE A ČOV

D.1 Počet obyvatel připojených na ČOV

Počet připojených obyvatel					
2002	2005	2011	2018	2025	2030
0	0	0	0	0	0

D.2 Kanalizace – popis stávajícího stavu

V místní části obce Úštěk – Bílý Kostelec včetně pomístní části Pohorsko není vybudovaný systém veřejné kanalizace. Splaškové vody od trvale žijících obyvatel a rekreatantů jsou akumulovány v bezodtokových jámkách (100 %) s odvozem na ČOV Litoměřice.

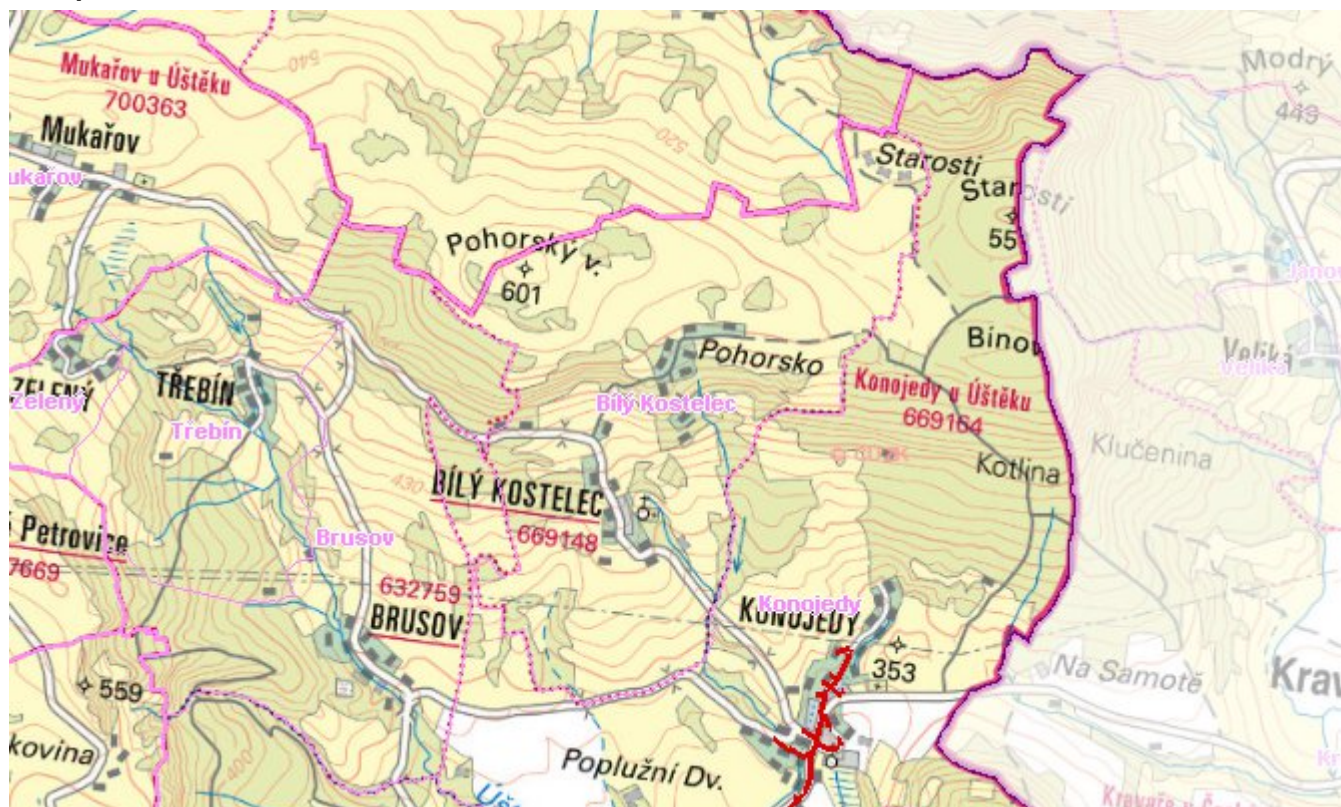
Dešťové vody jsou odváděny systémem příkopů, struh a propustků (100%) a dále zasakují do terénu.

D.3 Kanalizace – popis návrhového stavu

S ohledem na velikost této místní části není investičně a provozně výhodné budovat čistírnu odpadních vod a kanalizační síť.

Proto bude nezbytné zajistit rekonstrukci stávajících akumulčních jímek pro zachycování odpadních vod, či řešit likvidaci splaškových vod individuálně v domovních mikročistiárnách, nebo tříkomorových septických s dočišťovacím stupněm. V cílovém roce 2025 budou veškeré odpadní vody akumulované v bezodtokových jímkách likvidovány na ČOV Litoměřice.

Mapa



Bodové objekty

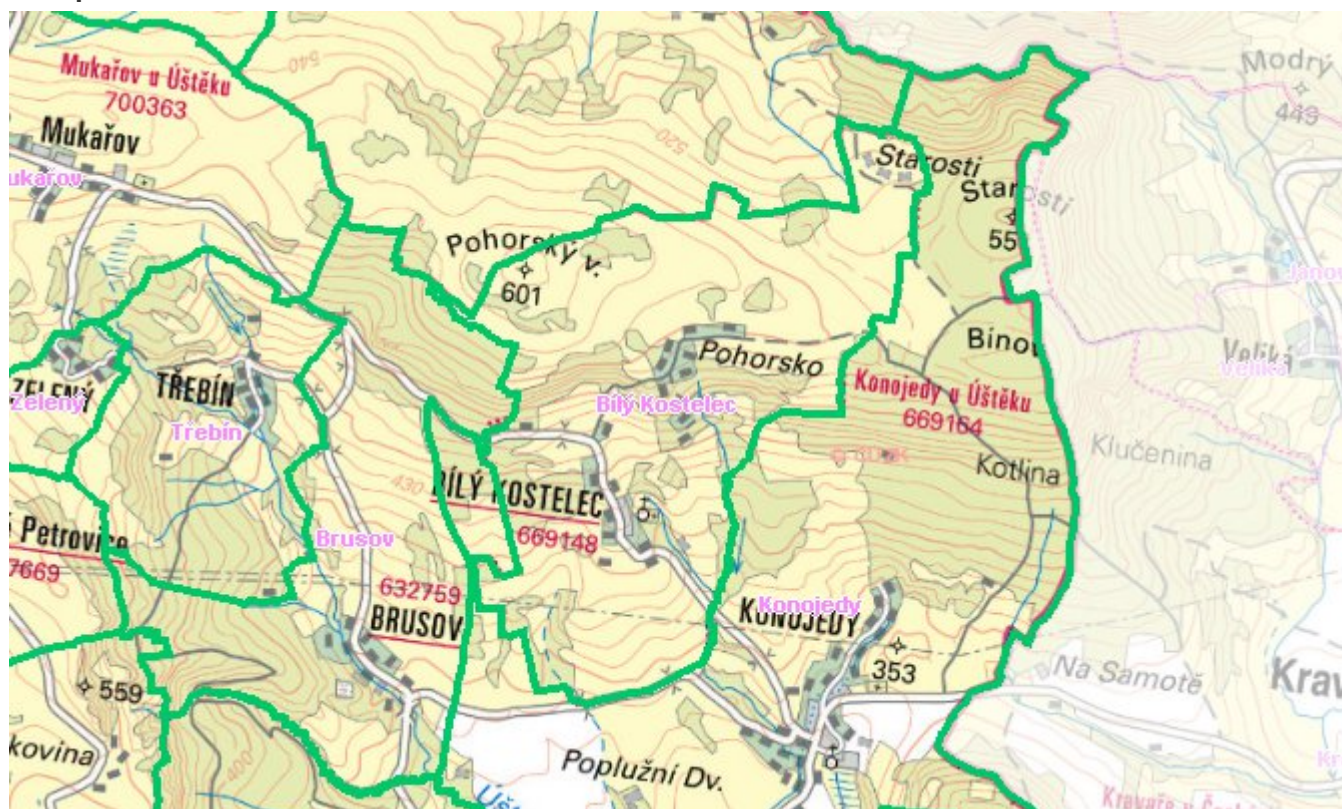
Ke kartě nejsou přiřazeny žádné bodové objekty typu kanalizace

E. EKONOMICKÁ ČÁST

Předpokládané investiční náklady v letech 2018 - 2030 [tis. Kč]

Typ investice		
Vodovody	Kanalizace	Celkem
2 879,0	0,0	2 879,0

Mapa



F. VODOPRÁVNÍ ROZHODNUTÍ

Vodoprávní úřad	ČJ	Popis rozhodnutí	Výroky	Datum vydání	Soubory
Litoměřice	0034634/14/ŽP/MTr	P-37	Povolení k některým činnostem	27. 5. 2014	PDF