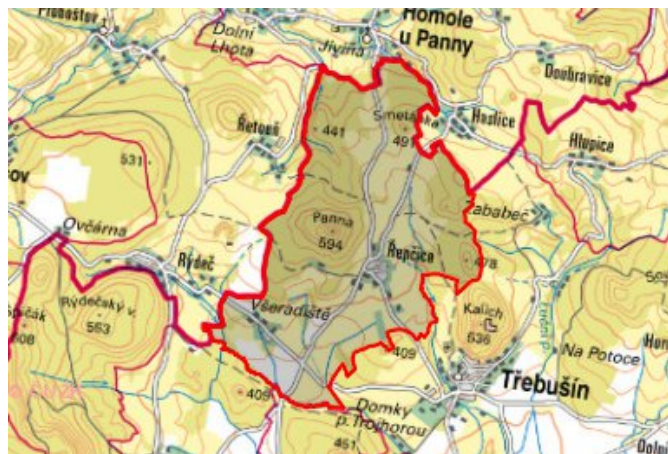


# Třebušín - CZ042.3506.4205.0121.05 - návrhový stav k připomínkám 2022

## A. OBEC

### Třebušín

Číslo obce PRVKUK	0121
Kód obce PRVKUK	CZ042.3506.4205.0121
Kód obce	565792
Číslo ORP (ČSÚ) Název ORP	825 (4205) Litoměřice



### Členění obce

Úplný kód části obce PRVKUK	Název části obce	Kód části obce PRVKUK	Kód části obce RÚIAN
CZ042.3506.4205.0121.05	Řepčice	17058	170585

## B. CHARAKTERISTIKA OBCE

### B.1 Základní informace o obci

Místní část obce Třebušín – Řepčice včetně pomístní části Všeradiště leží při severní hranici litoměřického okresu. Zástavba je poměrně soustředěná, venkovského charakteru, rozkládá se v nadmořské výšce 406 – 442 m n. m., náleží do povodí řeky Labe, cca 300 m severně od zástavby protéká místní vodoteč. Svým územím Řepčice plně zasahují do CHKO České středohoří. Nepředpokládá se výrazný rozvoj.

### B.2 Demografický vývoj

Bydlící obyvatelé	Počet bydlících obyvatel					
	2002	2005	2011	2018	2025	2030
trvale bydlící	56	58	50	75	73	73
přechodně bydlící	135	135	0	0	0	0
<b>celkem</b>	<b>191</b>	<b>193</b>	<b>50</b>	<b>75</b>	<b>73</b>	<b>73</b>

## C. VODOVODY

### C.1 Počet obyvatel připojených na vodovod

Počet připojených obyvatel					
2002	2005	2011	2018	2025	2030
0	0	0	0	0	0

### C.2 Vodovody – popis stávajícího stavu

Místní část obce Třebušín – Řepčice je bez vodovodního řadu pro veřejnou potřebu. Zásobování pitnou vodou je individuální pomocí studní nebo vlastních vodovodů. Množství vody je ovlivněno množstvím srážek. Kvalita vody není známa.

### C.3 Vodovody – popis návrhového stavu

Vzhledem k nízkému počtu obyvatel a vyšším investičním nákladům na realizaci vodovodu předpokládáme i do budoucna zásobování z individuálních zdrojů. Trvale je však třeba sledovat kvalitu vody ve využívaných studních a v případě, že nebude vyhovovat vyhlášce č. 252/2004 Sb. se změnami 187/2005 Sb., 293/2006 Sb., 83/2014 Sb., 70/2018 Sb., bude vhodné využít individuální úpravu vody, nebo si obyvatelé zajistí potřebné množství vody pro pitné účely ve formě balené pitné vody.

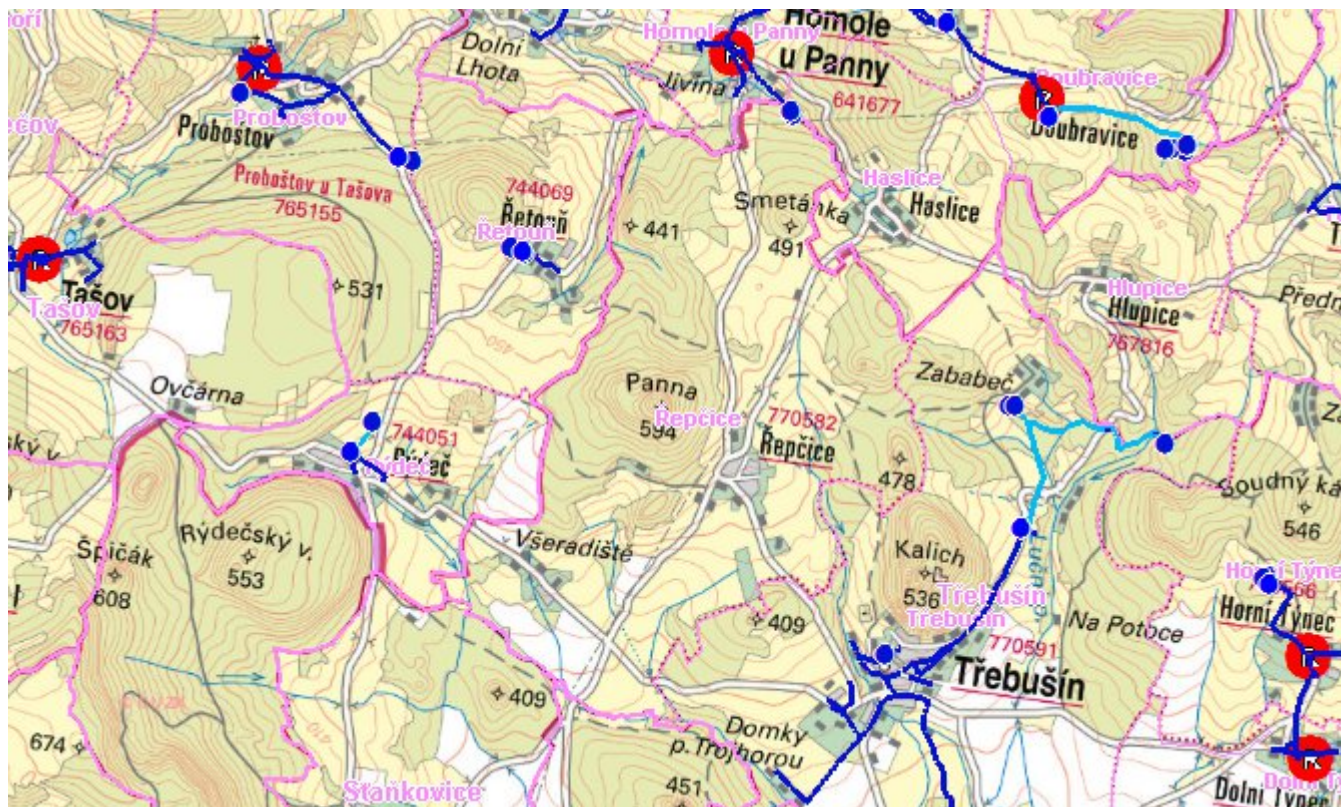
### C.4 Nouzové zásobování vodou za krizové situace

Pro zajištění krizového zásobování pitnou vodou jsou vytipovány podzemní zdroje Vlastislav Kaple, Velké Žernoseky, Malešov vrty 03a, 02, 04a, 014a a Malešov vrty RD3, RD-1, RD-2.

Nouzové zásobování **pitnou vodou** bude zajišťováno dopravou pitné vody v množství maximálně 15 l/den×obyvatele cisternami v rámci závodu Severočeské vodovody a kanalizace, a.s. Zásobení pitnou vodou bude doplňováno balenou vodou.

Nouzové zásobování **užitkovou vodou** bude zajišťováno z domovních studní. Při využívání zdrojů pro zásobení užitkovou vodou se bude postupovat podle pokynů územně příslušného hygienika.

# Mapa



## Bodové objekty

Ke kartě nejsou přiřazeny žádné bodové objekty typu vodovod

## D. KANALIZACE A ČOV

### D.1 Počet obyvatel připojených na ČOV

Počet připojených obyvatel					
2002	2005	2011	2018	2025	2030
0	0	0	0	0	0

### D.2 Kanalizace – popis stávajícího stavu

V místní části obce Třebušín – Řepčice není v současnosti vybudovaný systém veřejné kanalizace. Splaškové vody od trvale žijících obyvatel i rekreatantů jsou akumulovány v bezodtokových jímkách (100%), odkud se vyvážejí na ČOV Litoměřice (14 km). Dešťové vody jsou odváděny pomocí příkopů, struh a propustků.

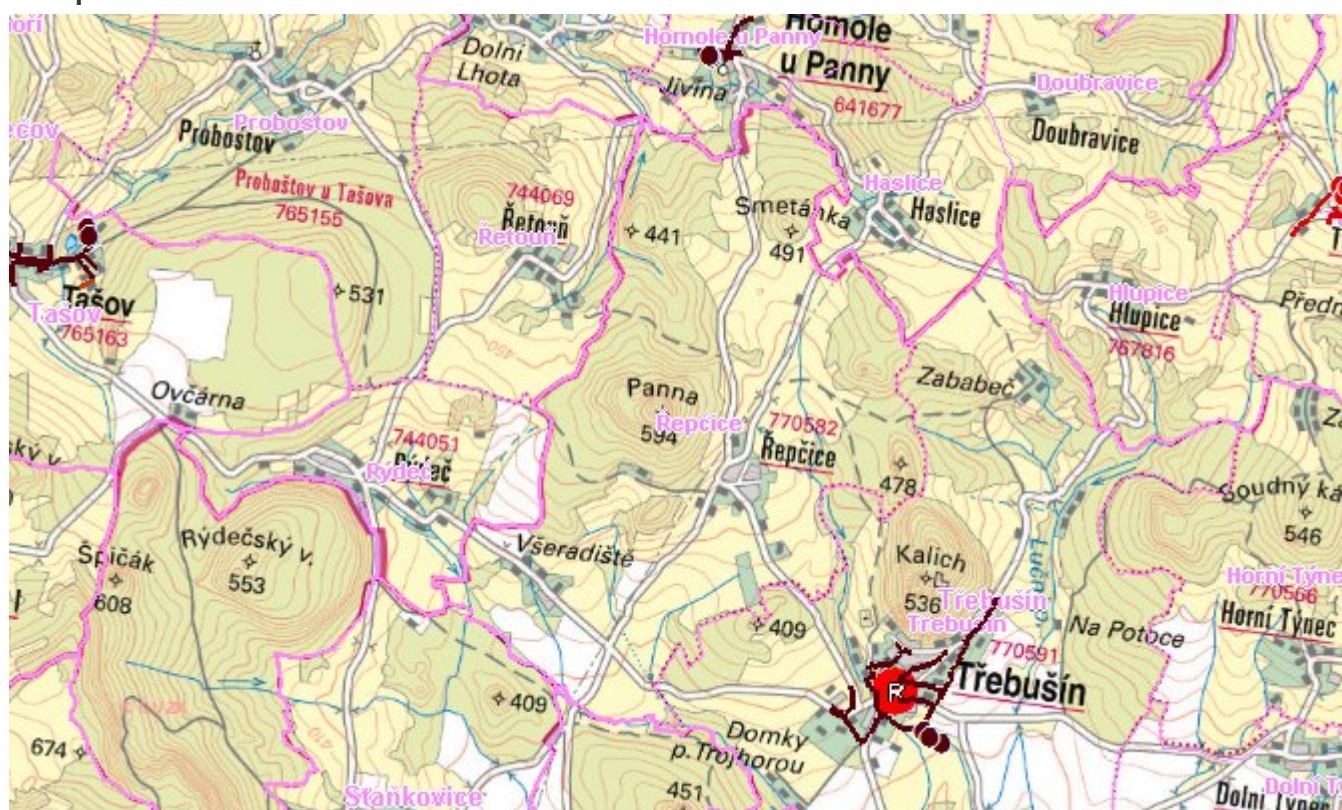
## D.3 Kanalizace – popis návrhového stavu

S ohledem na velikost této místní části není investičně a provozně výhodné budovat čistírnu odpadních vod a kanalizační síť.

Navrhujeme řešit problematiku likvidace odpadních vod intenzifikací stávajících septiků na domovní mikročistírny a rekonstrukcí stávajících akumulčních jímek pro zachycování odpadních vod.

V současné době jsou splaškové vody akumulovány v bezodtokových jímkách a vyváženy na ČOV Litoměřice. Obec má zájem o likvidování těchto odpadních vod na ČOV Třebušín. S ohledem na její špatný technický stav, není tento návrh v současné době reálný. Z tohoto důvodu je nejprve nutná rekonstrukce ČOV Třebušín.

### Mapa



### Bodové objekty

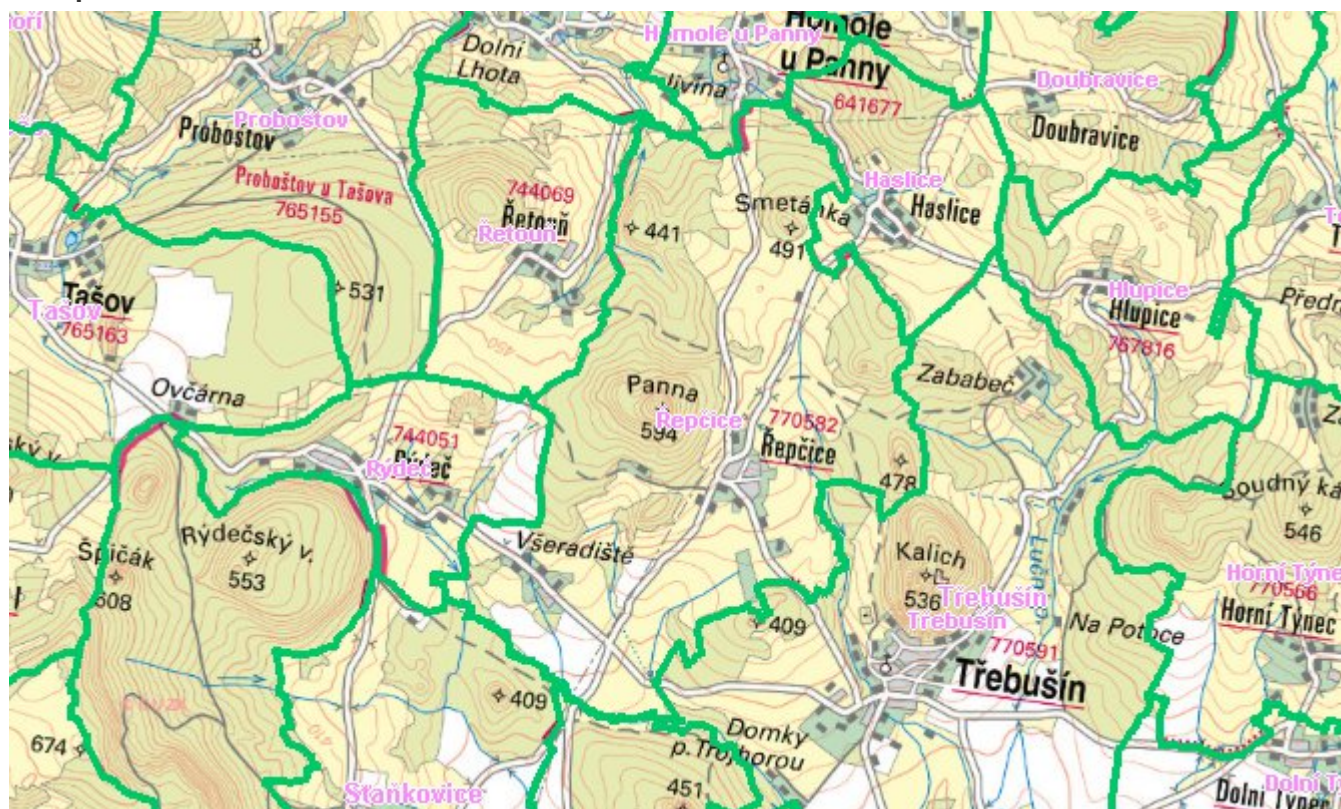
Ke kartě nejsou přiřazeny žádné bodové objekty typu kanalizace

## E. EKONOMICKÁ ČÁST

Předpokládané investiční náklady v letech 2018 - 2030 [tis. Kč]

Typ investice		
Vodovody	Kanalizace	Celkem
0,0	0,0	0,0

# Mapa



## F. VODOPRÁVNÍ ROZHODNUTÍ

Vodoprávní úřad	ČJ	Popis rozhodnutí	Výroky	Datum vydání	Soubory
Litoměřice	MULTM/0028073/18/ŽP/BHo	VD Třebušín MŘ Lesy ČR	Další opatření vodoprávního úřadu	23. 4. 2018	<a href="#">PDF</a>