

# Třebušín - CZ042.3506.4205.0121.03 - návrhový stav k připomínkám 2022

## A. OBEC

### Třebušín

Číslo obce PRVKUK	0121
Kód obce PRVKUK	CZ042.3506.4205.0121
Kód obce	565792
Číslo ORP (ČSÚ) Název ORP	825 (4205) Litoměřice



### Členění obce

Úplný kód části obce PRVKUK	Název části obce	Kód části obce PRVKUK	Kód části obce RÚIAN
CZ042.3506.4205.0121.03	Horní Týnec	17056	170569

## B. CHARAKTERISTIKA OBCE

### B.1 Základní informace o obci

Místní část obce Třebušín - Horní Týnec včetně místní části Zadní Nezly leží severovýchodním směrem od Litoměřic. Rozkládá se v nadmořské výšce 380 - 410 m n. m. Území náleží do povodí řeky Labe, zástavbou protéká místní bezejmenná vodoteč. Svým územím Horní Týnec plně zasahuje do CHKO České středohoří a OPVZ 1. a 2 stupně Horní Týnec- zářezy. Nepředpokládá se rozvoj obce.

### B.2 Demografický vývoj

Bydlící obyvatelé	Počet bydlících obyvatel					
	2002	2005	2011	2018	2025	2030
trvale bydlící	26	27	21	39	38	38
přechodně bydlící	66	66	0	0	0	0
<b>celkem</b>	<b>92</b>	<b>93</b>	<b>21</b>	<b>39</b>	<b>38</b>	<b>38</b>

## C. VODOVODY

### C.1 Počet obyvatel připojených na vodovod

Počet připojených obyvatel					
2002	2005	2011	2018	2025	2030
21	22	24	36	36	36

### C.2 Vodovody – popis stávajícího stavu

Místní část obce Třebušín - Horní Týnec je zásobována pitnou vodou z místního vodovodu Týnec (M-LT.006.2), který zásobuje vodou Dolní a Horní Týnec. Ze zářezů je voda dopravována do vodojemu Dolní Týnec 70 m<sup>3</sup> (449,52/ 447,07) a odsud do místní části obce Dolní Týnec, z dalších zářezů je voda dopravována do vodojemu Horní Týnec 50 m<sup>3</sup> (437,67/ 435,54) a odsud do místní části Horní Týnec. Obě části skupinového vodovodu jsou navzájem propojeny potrubím DN 80. Propojovací potrubí mezi oběma částmi skupinového vodovodu, je v současné době uzavřeno.

Rozvodná síť je vybudována z materiálu PE/PVC De 110, 90, 63, 50 v délce rozvodných řadů celkem 1,196 km na celém území obce mimo osadu Zadní Nézly.

Vodovod je v majetku Severočeské vodárenské společnosti a.s. a provozovatelem jsou Severočeské vodovody a kanalizace, a.s.

### C.3 Vodovody – popis návrhového stavu

S ohledem na vysoký podíl vody nefakturované a specifické úniky vody z potrubí se v místní části Třebušín-Horní Týnec předpokládá do roku 2030 provedení opatření, která povedou ke snížení podílu vody nefakturované na celkové spotřebě vody. Před rozhodnutím o přípravě rekonstrukce bude nutné posoudit příčiny vyšších hodnot vody nefakturované a prověřit technický a provozní stav rozvodné sítě a případně navrhnout rekonstrukci rozvodné sítě. Objem investičních nákladů, který je potřebný na realizaci těchto opatření je vyjádřen formou návrhu rekonstrukce rozvodné sítě v obci.

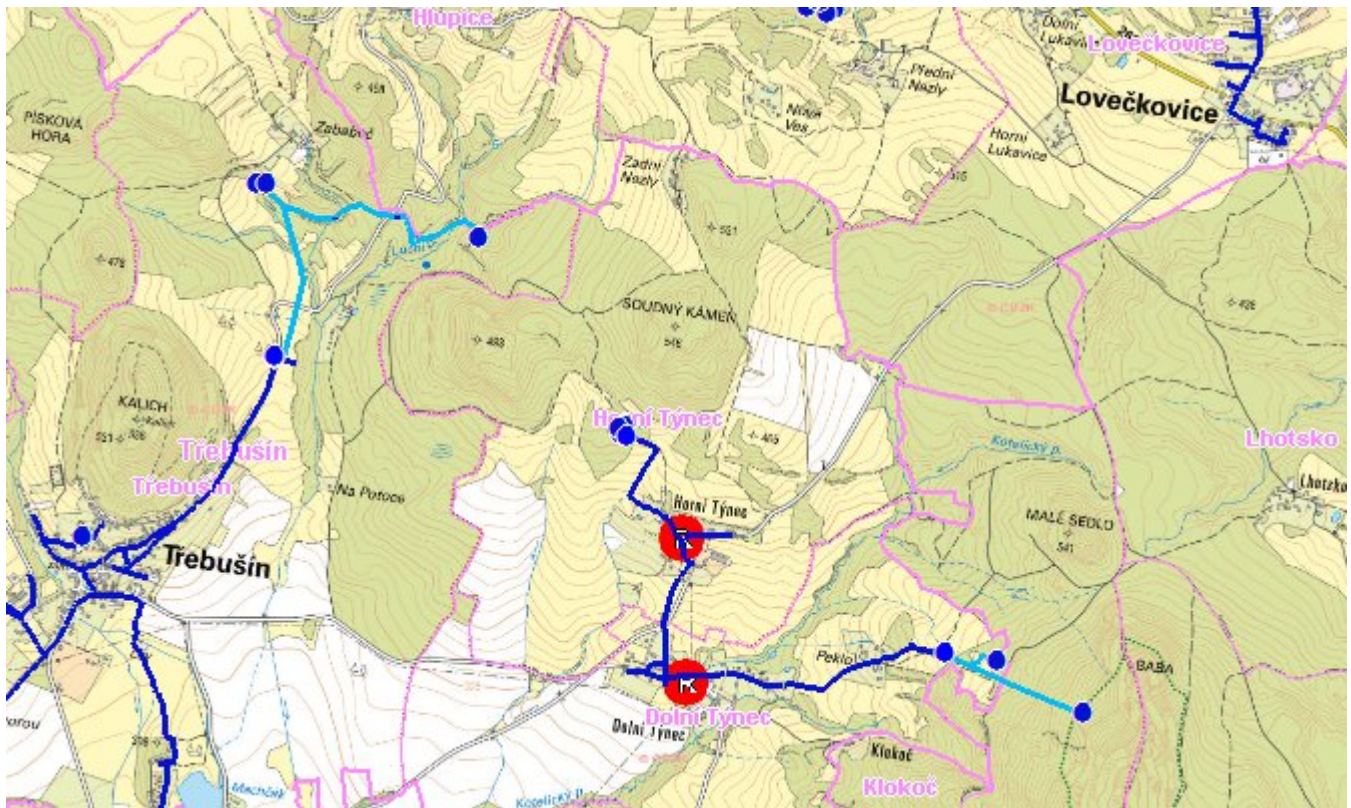
### C.4 Nouzové zásobování vodou za krizové situace

Pro zajištění krizového zásobování pitnou vodou jsou vytipovány podzemní zdroje Vlastislav Kaple, Velké Žernoseky, Malešov vrty 03a, 02, 04a, 014a a Malešov vrty RD3, RD-1, RD-2.

Nouzové zásobování **pitnou vodou** bude zajišťováno dopravou pitné vody v množství maximálně 15 l/den×obyvatele cisternami v rámci závodu Severočeské vodovody a kanalizace, a.s. Zásobení pitnou vodou bude doplňováno balenou vodou.

Nouzové zásobování **užitkovou vodou** bude zajišťováno z vodovodního řadu pro veřejnou potřebu. Při využívání zdrojů pro zásobení užitkovou vodou se bude postupovat podle pokynů územně příslušného hygienika.

## Mapa



## Bodové objekty

Typ	Stav	Identifikátor	Popis	Objem	Objem - popis	Usnesení
Vodojem zemní	Stav	VDJ Horní Týnec	VDJ Horní Týnec			PRVK\2021
Vodní zdroj	Stav	ZD Horní Týnec 2b	ZD Horní Týnec 2b			PRVK\2021
Vodní zdroj	Stav	ZD Horní Týnec 1a	ZD Horní Týnec 1a			PRVK\2021
Vodní zdroj	Stav	ZD Horní Týnec 2a	ZD Horní Týnec 2a			PRVK\2021

## D. KANALIZACE A ČOV

### D.1 Počet obyvatel připojených na ČOV

Počet připojených obyvatel					
2002	2005	2011	2018	2025	2030
0	0	0	0	0	0



## D.2 Kanalizace – popis stávajícího stavu

V místní části obce Třebušín - Horní Týnec není vybudovaná veřejná kanalizace. Splaškové vody od trvale žijících obyvatel i rekreatantů jsou akumulovány v bezodtokových jímkách (100%), které se vyvážejí na ČOV Litoměřice (13 km).

Dešťové vody jsou odváděny systémem příkopů, struh a propustků.

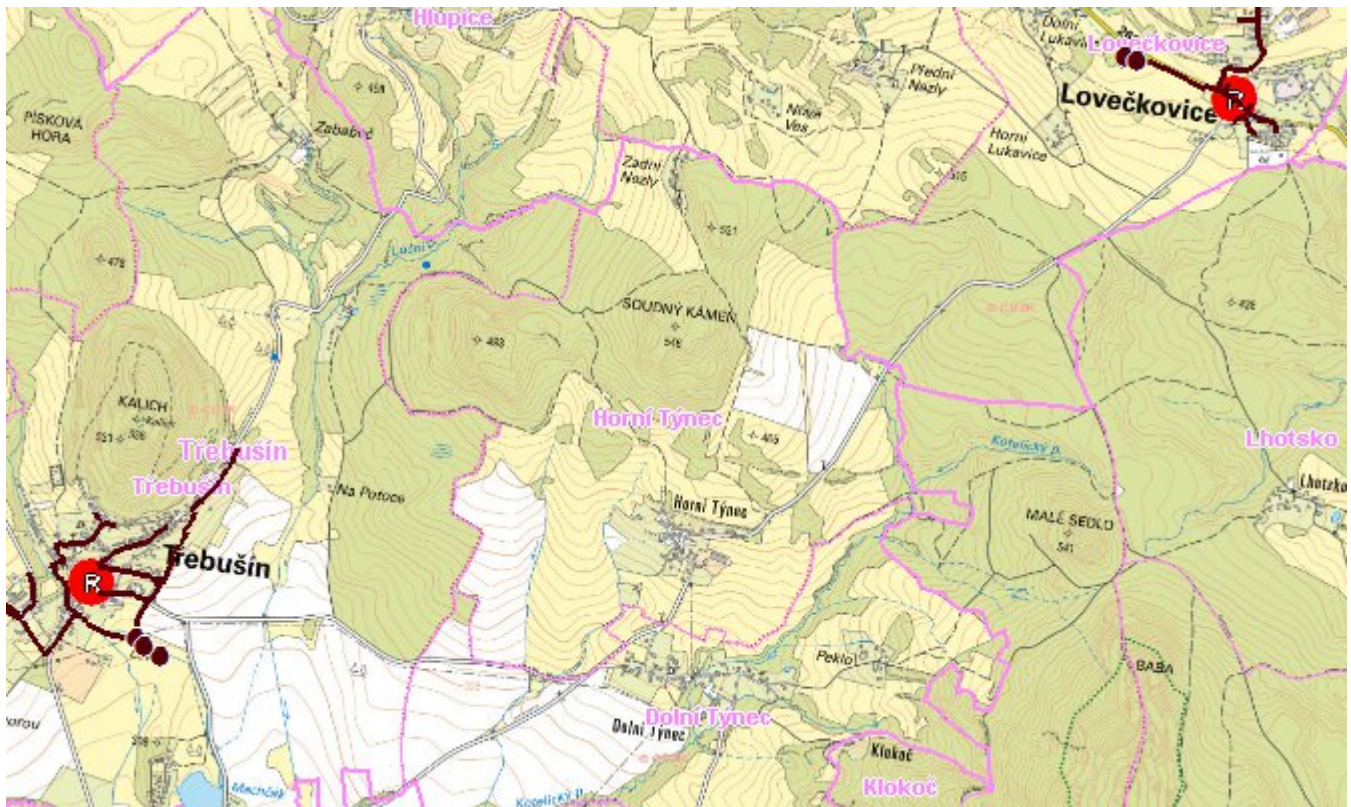
## D.3 Kanalizace – popis návrhového stavu

S ohledem na velikost této místní části není investičně a provozně výhodné budovat čistírnu odpadních vod a kanalizační síť.

Navrhujeme řešit problematiku likvidace odpadních vod intenzifikací stávajících septiků na domovní mikročistírny a rekonstrukcí stávajících akumulačních jímek pro zachycování odpadních vod.

V současné době jsou splaškové vody akumulovány v bezodtokových jímkách a vyváženy na ČOV Litoměřice. Obec má zájem o likvidování těchto odpadních vod na ČOV Třebušín. S ohledem na její špatný technický stav, není tento návrh v současné době reálný. Z tohoto důvodu je nejprve nutná rekonstrukce ČOV Třebušín.

## Mapa



## Bodové objekty

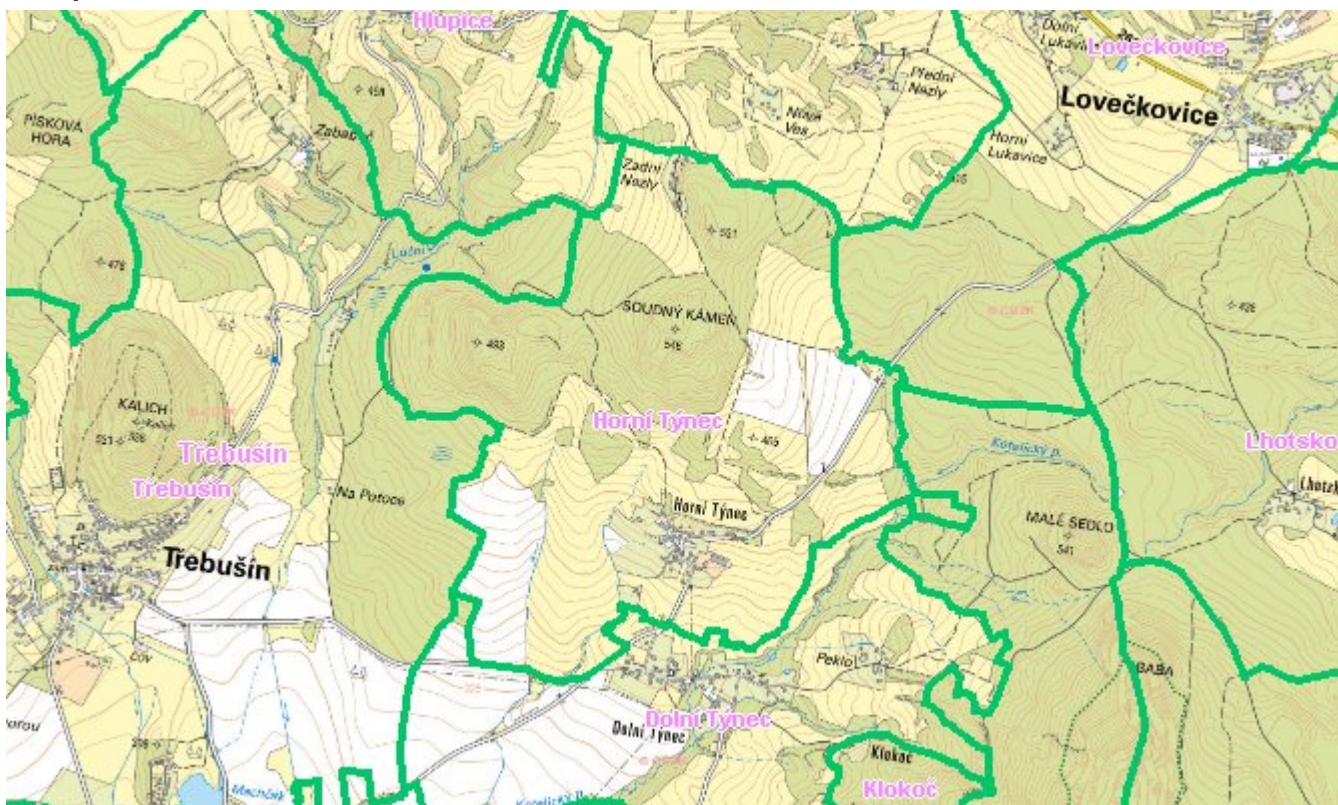
Ke kartě nejsou přiřazeny žádné bodové objekty typu kanalizace

## E. EKONOMICKÁ ČÁST

Předpokládané investiční náklady v letech 2018 - 2030 [tis. Kč]

Typ investice		
Vodovody	Kanalizace	Celkem
3 116,0	0,0	3 116,0

### Mapa



## F. VODOPRÁVNÍ ROZHODNUTÍ

Vodoprávní úřad	Čj	Popis rozhodnutí	Výroky	Datum vydání	Soubory
Litoměřice	MULTM/0028073/18/ŽP/BHo	VD Třebošín MŘ Lesy ČR	Další opatření vodoprávního úřadu	23. 4. 2018	<a href="#">PDF</a>