

# Snědovice - CZ042.3506.4205.0115.06

## A. OBEC

### Snědovice

Číslo obce PRVKUK	0115
Kód obce PRVKUK	CZ042.3506.4205.0115
Kód obce	565610
Číslo ORP (ČSÚ) Název ORP	825 (4205) Litoměřice



### Členění obce

Úplný kód části obce PRVKUK	Název části obce	Kód části obce PRVKUK	Kód části obce RÚIAN
CZ042.3506.4205.0115.06	Střížovice	15136	151360

## B. CHARAKTERISTIKA OBCE

### B.1 Základní informace o obci

Místní část obce Snědovice - Střížovice leží severním směrem od Štětí. Zástavba je venkovského charakteru. Rozkládá se v nadmořské výšce 224-240 m n. m. Území náleží do povodí řeky Labe. Zástavbou protéká Obrtka. Svým územím Střížovice plně zasahují do CHOPAV Severočeská křída a celé do vnějšího ochranného pásma zdroje 2.stupně jímacího území. Nepředpokládá se výrazný rozvoj.

### B.2 Demografický vývoj

Bydlící obyvatelé	Počet bydlících obyvatel					
	2002	2005	2011	2018	2025	2030
trvale bydlící	88	88	95	98	98	98
přechodně bydlící	64	64	22	25	25	25
<b>celkem</b>	<b>152</b>	<b>152</b>	<b>117</b>	<b>123</b>	<b>123</b>	<b>123</b>

## C. VODOVODY

### C.1 Počet obyvatel připojených na vodovod

Počet připojených obyvatel					
2002	2005	2011	2018	2025	2030
84	84	84	74	76	79

### C.2 Vodovody – popis stávajícího stavu

Obec Střížovice je zásobována pitnou vodou ze skupinového vodovodu Snědovice (SK-LT.011.1). Voda je čerpána z vrtu Sn-1 řadem PVC 150 do vodojemu Snědovice 150 m<sup>3</sup> (280,96/ 276,81), odkud je dopravována do Snědovic a dále dvěma větvemi zásobovacího řadu PVC 150 do Střížovic a Křešova. Rozvodná síť je vybudována na celém území obce z materiálu PVC De 110, 160 v délce 2,409 km, z trvale bydlících obyvatel je zásobena většina, počet připojených rekreatů není znám. Vodovod je v majetku SVS a.s., provozovatelem jsou Severočeské vodovody a kanalizace, a.s.

### C.3 Vodovody – popis návrhového stavu

S ohledem na vysoký podíl vody nefakturované a specifické úniky vody z potrubí se v místní části Snědovice- Střížovice předpokládá do roku 2030 provedení opatření, která povedou ke snížení podílu vody nefakturované na celkové spotřebě vody. Před rozhodnutím o přípravě rekonstrukce bude nutné posoudit příčiny vyšších hodnot vody nefakturované a prověřit technický a provozní stav rozvodné sítě a případně navrhnout rekonstrukci rozvodné sítě. Objem investičních nákladů, který je potřebný na realizaci těchto opatření je vyjádřen formou návrhu rekonstrukce rozvodné sítě v obci.

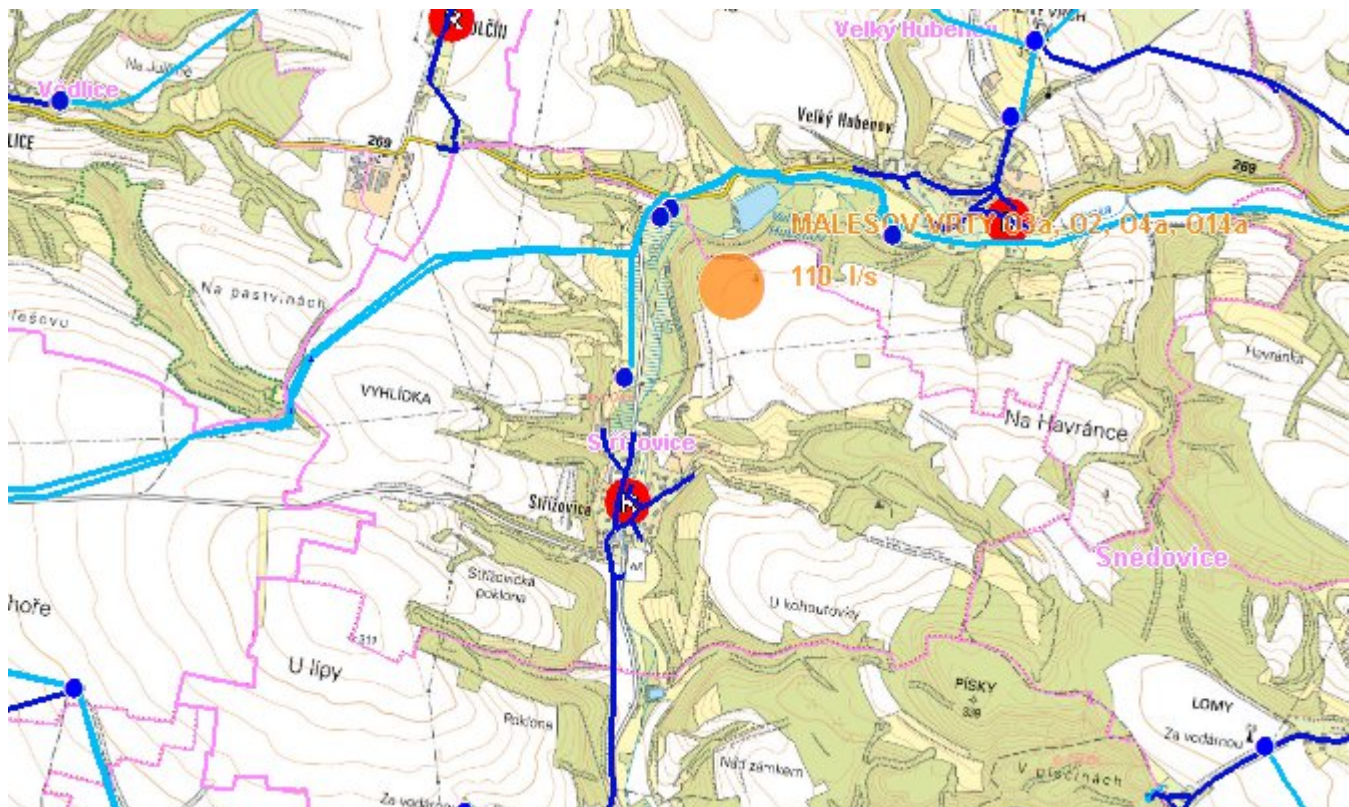
### C.4 Nouzové zásobování vodou za krizové situace

Pro zajištění krizového zásobování pitnou vodou jsou vytipovány podzemní zdroje Vlastislav Kaple, Velké Žernoseky, Malešov vrty 03a, 02, 04a, 014a a Malešov vrty RD3, RD-1, RD-2.

Nouzové zásobování **pitnou vodou** bude zajišťováno dopravou pitné vody v množství maximálně 15 l/den×obyvatele cisternami v rámci závodu Severočeské vodovody a kanalizace, a.s. Zásobení pitnou vodou bude doplňováno balenou vodou.

Nouzové zásobování **užitkovou vodou** bude zajišťováno z vodovodního řadu pro veřejnou potřebu. Při využívání zdrojů pro zásobení užitkovou vodou se bude postupovat podle pokynů územně příslušného hygienika.

## Mapa



## Bodové objekty

Typ	Stav	Identifikátor	Popis	Objem	Objem - popis	Usnesení
Vodní zdroj	Stav		Malešov			PRVK\2021
Vodní zdroj	Stav		Malešov			PRVK\2021
Vodní zdroj	Stav		Malešov			PRVK\2021

## D. KANALIZACE A ČOV

### D.1 Počet obyvatel připojených na ČOV

Počet připojených obyvatel					
2002	2005	2011	2018	2025	2030
0	0	0	0	0	0

### D.2 Kanalizace – popis stávajícího stavu

V místní části obce Sněžovice - Střížovicích není vybudovaný systém veřejné kanalizace. Splaškové vody od trvale žijících obyvatel i rekreantů jsou akumulovány v bezodtokových jímkách (100 %) s vyvážení na ČOV Litoměřice

Dešťové vody jsou odváděny povrchově systémem příkopů, struh a propustků do recipientu.



## D.3 Kanalizace – popis návrhového stavu

S ohledem na velikost této místní části není investičně a provozně výhodné budovat čistírnu odpadních vod a kanalizační síť.

Proto bude nezbytné zajistit rekonstrukci stávajících akumulčních jímek pro zachycování odpadních vod, či řešit likvidaci splaškových vod individuálně v domovních mikročistírnách. V cílovém roce 2030 budou veškeré odpadní vody akumulované v bezodtokových jímkách likvidovány na čistírně odpadních vod Litoměřice.

Výhledově po roce 2025 je možné uvažovat s vybudováním kanalizační sítě a napojením na ČOV obce Snědovice.

### Mapa



### Bodové objekty

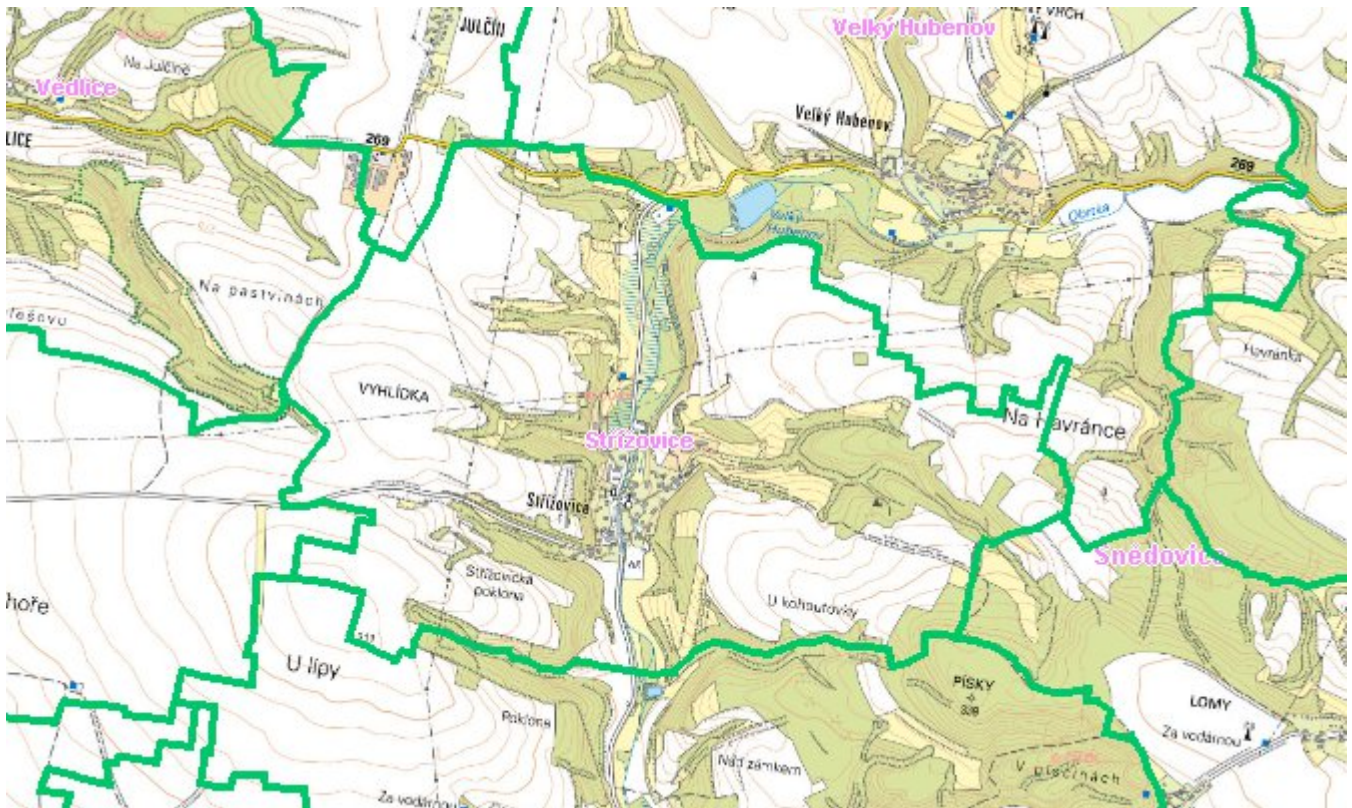
Ke kartě nejsou přiřazeny žádné bodové objekty typu kanalizace

## E. EKONOMICKÁ ČÁST

Předpokládané investiční náklady v letech 2018 - 2030 [tis. Kč]

Typ investice		
Vodovody	Kanalizace	Celkem
5 988,0	0,0	5 988,0

## Mapa



## F. VODOPRÁVNÍ ROZHODNUTÍ

Vodoprávní úřad	Čj	Popis rozhodnutí	Výroky	Datum vydání	Soubory
Litoměřice	0034639/14/ŽP/MTr	P-38	Povolení k některým činnostem	27. 5. 2014	<a href="#">PDF</a>
Litoměřice	MULTM/0005547/18/ŽP/JBa	H-1095	Nakládání s vodami , Nakládání s vodami	19. 2. 2018	<a href="#">PDF</a>
Litoměřice	MULTM/0021052/19/ŽP/BHo	MŘ A - 30 Horní rybník Mošnice	Další opatření vodoprávního úřadu	11. 3. 2019	<a href="#">PDF</a>
Litoměřice	MULTM/0080101/17/ŽP/MJi	P-44	Povolení k některým činnostem	21. 12. 2017	<a href="#">PDF</a>