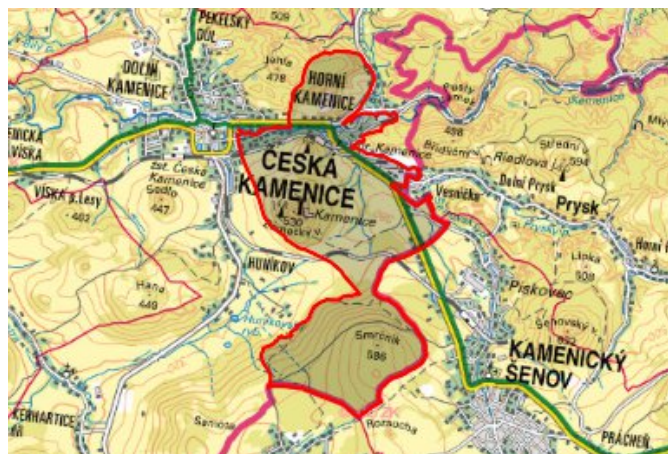


# Česká Kamenice - CZ042.3502.4202.0012.04

## A. OBEC

### Česká Kamenice

Číslo obce PRVKUK	0012
Kód obce PRVKUK	CZ042.3502.4202.0012
Kód obce	562394
Číslo ORP (ČSÚ) Název ORP	728 (4202) Děčín



### Členění obce

Úplný kód části obce PRVKUK	Název části obce	Kód části obce PRVKUK	Kód části obce RÚIAN
CZ042.3502.4202.0012.04	Horní Kamenice	02131	21318

## B. CHARAKTERISTIKA OBCE

### B.1 Základní informace o obci

Místní část obce Česká Kamenice - Horní Kamenice je součástí města Česká Kamenice, leží východně od Děčína na řece Kamenici, do které se vlévá potok Lisecký (+ tři místní potoky a dva rybníky), v nadmořské výšce 310,00 - 350,00 m n. m. Jedná se o obec s cca 617 trvale žijícími obyvateli a se dvěma objekty individuální rekreace. Zástavba je soustředěná, výrazně převládá bydlení individuální. Území náleží do povodí řeky Labe a CHKO Lužické hory, CHKO České středohoří, CHOPAV Severočeská křída. V obci mají své sídlo firmy: Papírna a.s., OMNIA - odbyt a.s., Správa a údržba silnic. Předpokládá se mírný rozvoj obce.

## B.2 Demografický vývoj

Bydlící obyvatelé	Počet bydlících obyvatel					
	2002	2005	2011	2018	2025	2030
trvale bydlící	705	679	755	592	564	544
přechodně bydlící	6	6	69	81	81	81
<b>celkem</b>	<b>711</b>	<b>685</b>	<b>824</b>	<b>673</b>	<b>645</b>	<b>625</b>

## C. VODOVODY

### C.1 Počet obyvatel připojených na vodovod

Počet připojených obyvatel					
2002	2005	2011	2018	2025	2030
705	679	636	591	564	544

### C.2 Vodovody – popis stávajícího stavu

Horní Kamenice je zásobována ze skupinového vodovodu Česká Kamenice (SK-DC.005.3), jehož součástí je i prameniště Horní Kamenice.

Prameniště se nachází severně pod obcí Líska. Voda je jímána dvěma štolami a přívodním řadem DN 80 přivedena do VDJ Horní Kamenice 150 m<sup>3</sup> (349,80/346,80 m n.m.) a odtud potrubím DN 100 svedena do spotřebišť. Voda z VDJ H. Kamenice zásobuje H. Kamenici, Č.Kamenici a ČS české Kamenice- Nový svět. Na vodovodní síť DN 60 - 150 je napojeno 100% obyvatel. Kapacita zdrojů je vyhovující, ale kvalita pitné vody u většiny zdrojů neodpovídala v roce 2019 dle vyhlášky č. 252/2004 Sb. v platném znění v parametrech pH, Ca, Mg, v síti Dolní a Horní Kamenice byly překročeny parametry Fe. Dle vyhlášky 252/2004 Sb. jsou hodnoty Ca a Mg pouze doporučené.

Vodovod je v majetku Severočeské vodárenské společnosti a.s. a provozují ho Severočeské vodovody a kanalizace a.s.

### C.3 Vodovody – popis návrhového stavu

S ohledem na stáří potrubí a na vysoký podíl vody nefakturované a specifické úniky vody z potrubí se v místní části Česká Kamenice- Horní Kamenice předpokládá do roku 2030 provedení opatření, která povedou ke snížení podílu vody nefakturované na celkové spotřebě vody. Před rozhodnutím o přípravě rekonstrukce bude nutné posoudit příčiny vyšších hodnot vody nefakturované a prověřit technický a provozní stav rozvodné sítě a případně navrhnout rekonstrukci rozvodné sítě. Objem investičních nákladů, který je potřebný na realizaci těchto opatření je vyjádřen formou návrhu rekonstrukce rozvodné sítě v obci.

Sledování kvality vody a případně zařadit do odkyselovacího programu nebo provést náhradu vodního zdroje-viz Česká Kamenice. Vzhledem překročení parametrů Fe v síti, provozovatel prověří provoz sítě a zváží dávkování luphosu.

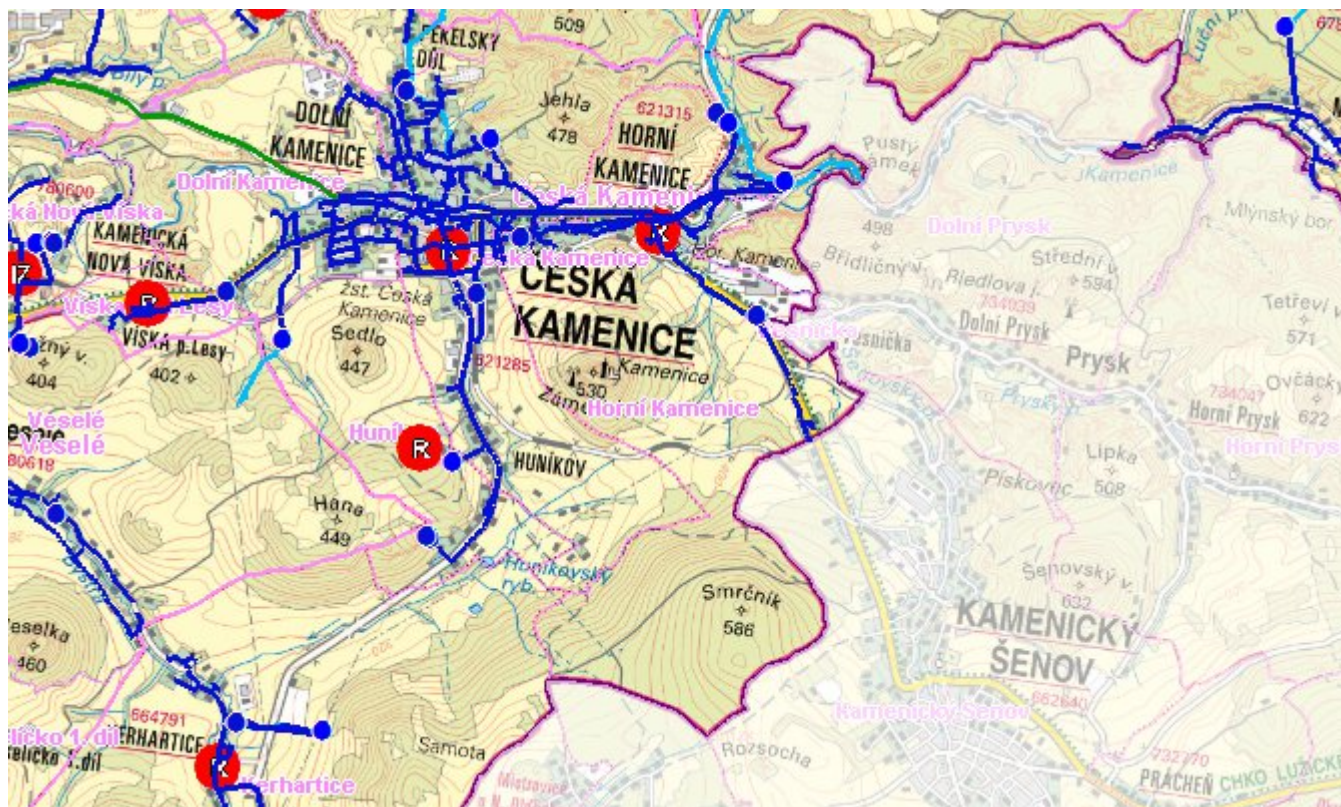
## C.4 Nouzové zásobování vodou za krizové situace

Pro zajištění krizového zásobování vodou byly vytipovány na Děčínsku lokality Čertova voda, Dolní Žleb, Hřensko a Bělá. Je možno využívat zaměnitelnosti zdrojů s potřebnými technickými a provozními úpravami stávající vodovodní sítě.

Nouzové zásobování **pitnou vodou** bude zajišťováno dopravou pitné vody v množství maximálně 15 l/den×obyvatele cisternami v rámci závodu Severočeské vodovody a kanalizace, a.s. Nouzové zásobení pitnou vodou bude možno doplňovat balenou vodou.

Nouzové zásobování **užitkovou vodou** bude zajišťováno z vodovodu pro veřejnou potřebu. Při využívání zdrojů pro zásobení užitkovou vodou se bude postupovat podle pokynů územně příslušného hygienika.

### Mapa



### Bodové objekty

Typ	Stav	Identifikátor	Popis	Objem	Objem - popis	Usnesení
Čerpací stanice	Stav		Česká Kamenice - Nový Svět			PRVK\2021
Čerpací stanice	Stav		Česká Kamenice - Havlíčkova			PRVK\2021
Vodojem zemní	Stav		Horní Kamenice			PRVK\2021
Vodní zdroj	Stav		Česká Kamenice Horní Kamenice			PRVK\2021

## D. KANALIZACE A ČOV

### D.1 Počet obyvatel připojených na ČOV

Počet připojených obyvatel					
2002	2005	2011	2018	2025	2030
0	0	0	107	103	544

### D.2 Kanalizace – popis stávajícího stavu

V Horní Kamenici jsou dva systémy kanalizace:

1. jednotná kanalizace (K-DC.30-J.N) se skládá ze stok gravitačních a dvou stok tlakových. Kanalizační stoky jsou zaústěny na ČOV Česká Kamenice Dolní Kamenice. Část splaškových vod je zaústěna do řeky Kamenice (3 výusti, DC21, 22 a 23) a do Liseckého potoka Od 65 trvale bydlících obyvatel. Do těchto stok je napojeno 18% obyvatel.
2. splašková kanalizace DN 300, PVC a kamenina v délce 1,839 km, které jsou zaústěny na ČOV.

Odpadní vody od obyvatel, kteří nejsou napojeni na městskou kanalizaci, jsou zachycovány v septicích a v bezodtokových jímkách a odtud vyváženy na ČOV Česká Kamenice.

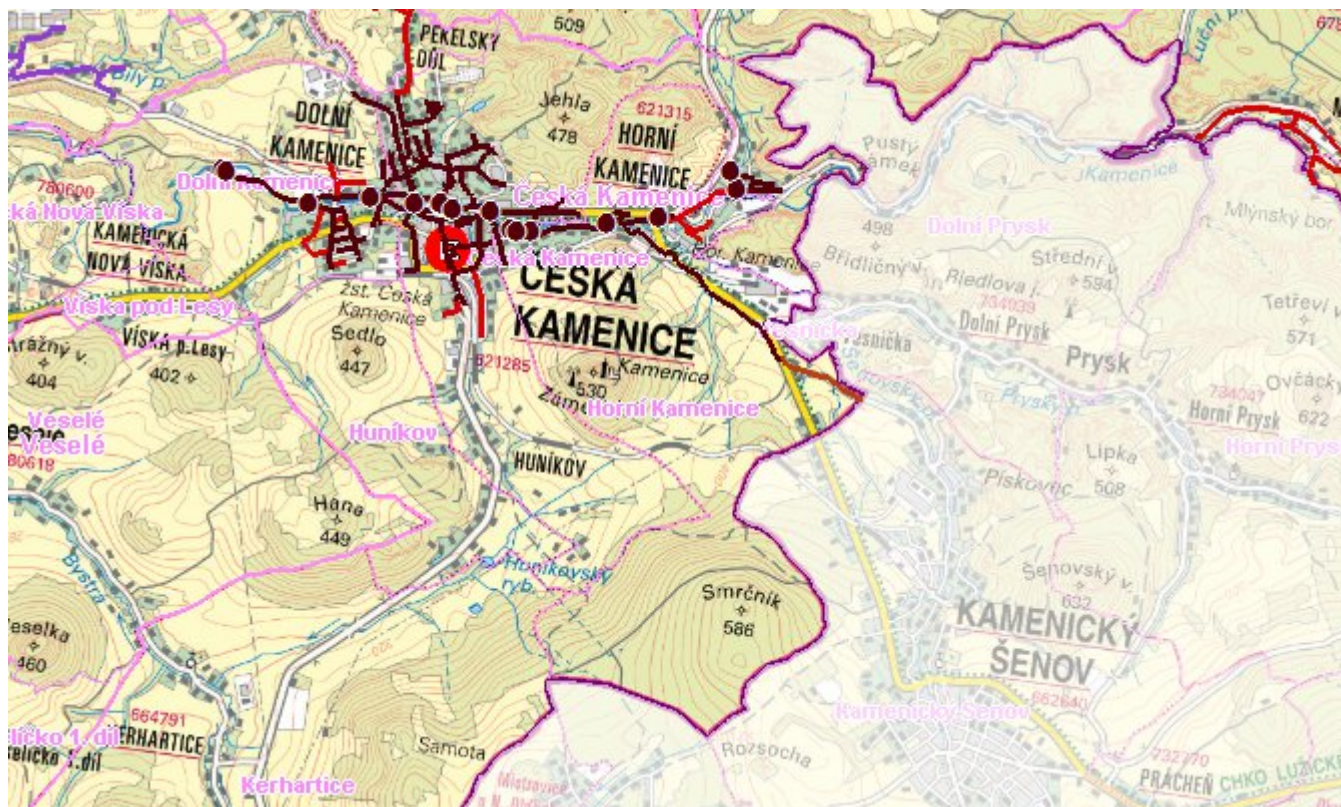
Dešťové vody jsou odváděny pomocí příkopů, struh a propustků do místních vodotečí nebo jsou vsakovány do terénu.

### D.3 Kanalizace – popis návrhového stavu

S výstavbou nové kanalizace a odvedením splaškových vod přes kanalizační síť České Kamenice na ČOV Česká Kamenice se uvažuje v letech 2025-2030. Budou realizovány stoky DN 300 v dl.2,2 km + 2x shybka.



## Mapa



## Bodové objekty

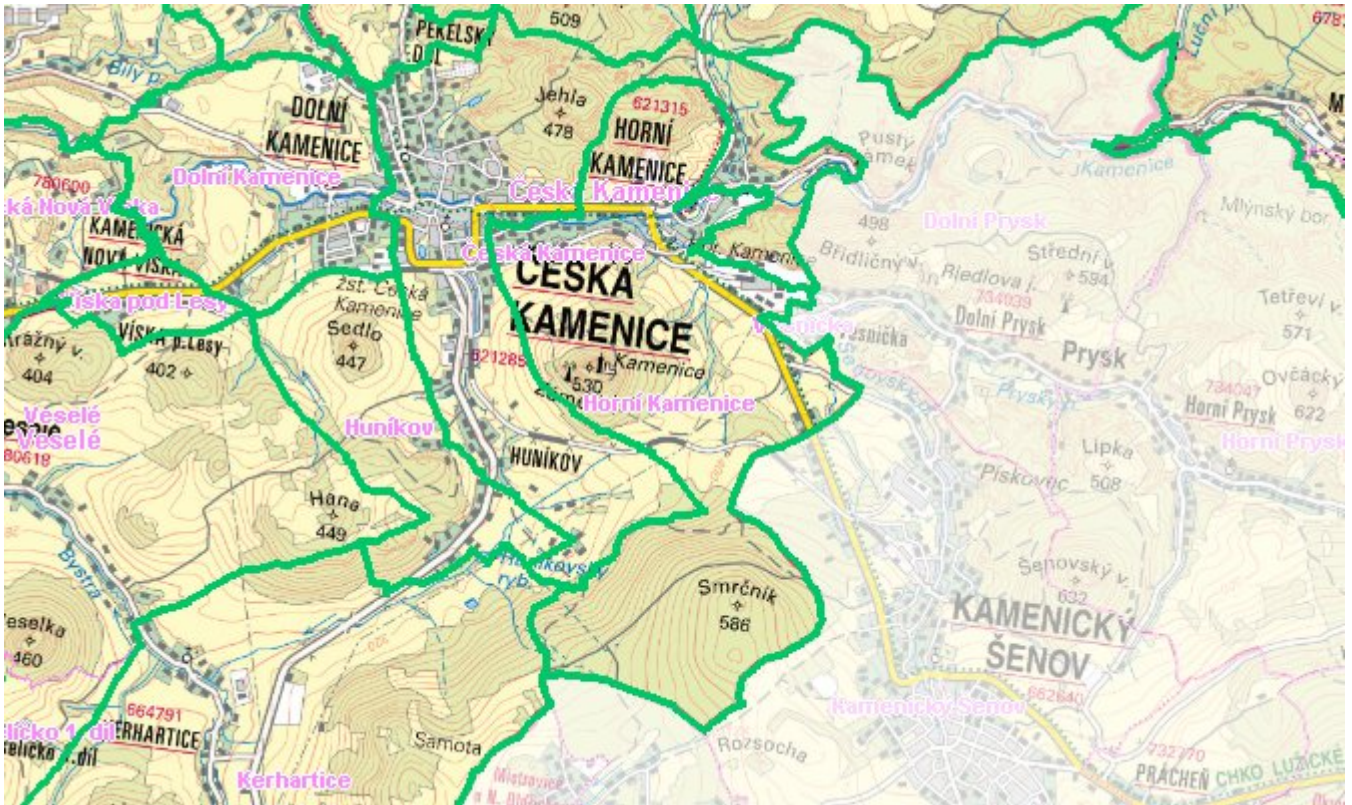
Typ	Stav	Identifikátor	Popis	Kapacita	Kapacita - popis	Usnesení
Výústní objekt	Stav		Vyúst Horní Kamenice č.p.62			PRVK\2021
Výústní objekt	Stav		Vyúst Horní Kamenice			PRVK\2021
Výústní objekt	Stav					PRVK\2021
Výústní objekt	Stav					PRVK\2021

## E. EKONOMICKÁ ČÁST

Předpokládané investiční náklady v letech 2018 - 2030 [tis. Kč]

Typ investice		
Vodovody	Kanalizace	Celkem
14 168,0	7 775,0	21 943,0

# Mapa



## F. VODOPRÁVNÍ ROZHODNUTÍ

Vodoprávní úřad	ČJ	Popis rozhodnutí	Výroky	Datum vydání	Soubory
-----------------	----	------------------	--------	--------------	---------