

Miřejovice - CZ042.3506.4205.0107.01 - návrhový stav k připomínkám 2022

A. OBEC

Miřejovice

Číslo obce PRVKUK	0107
Kód obce PRVKUK	CZ042.3506.4205.0107
Kód obce	530506
Číslo ORP (ČSÚ) Název ORP	825 (4205) Litoměřice



Členění obce

Úplný kód části obce PRVKUK	Název části obce	Kód části obce PRVKUK	Kód části obce RÚIAN
CZ042.3506.4205.0107.01	Miřejovice	09579	95796

B. CHARAKTERISTIKA OBCE

B.1 Základní informace o obci

Obec Miřejovice leží ve středu okresu, severozápadně od Litoměřic ve vzdálenosti cca 3 km. Zástavba je mírně rozptýlená, venkovského charakteru v krajině se zemědělskou výrobou. Obec se rozkládá v nadmořské výšce 240 - 340 m n. m., náleží do povodí řeky Labe, protéká zde občasná vodoteč, Pokratický potok vzdálen od obce 0,7 km. Svým územím Miřejovice plně zasahují do CHKO České středohoří. Nepředpokládá se výrazný rozvoj obce, pouze nárůst počtu obyvatel.

B.2 Demografický vývoj

Bydlící obyvatelé	Počet bydlících obyvatel					
	2002	2005	2011	2018	2025	2030
trvale bydlící	172	195	196	208	212	216
přechodně bydlící	41	46	190	200	195	193
celkem	213	241	386	408	407	409

C. VODOVODY

C.1 Počet obyvatel připojených na vodovod

Počet připojených obyvatel					
2002	2005	2011	2018	2025	2030
163	185	223	215	219	223

C.2 Vodovody – popis stávajícího stavu

Obec Miřejovice je zásobována z oblastního vodovodu Žernoseky (OZ-SK.LT.001.2), z provozní větve Litoměřice - Miřejovice.

Původní zdroj Miřejovice byl odstaven. Obec je rozdělena do dvou tlakových pásem vodovodu. Horní pásmo je ovládáno vodojemem 40 m³ (353,10/351,21), do kterého je voda přiváděna z prameniště Mentaurova a výtlačným řadem DN 100 z I. tlakového pásma Litoměřic. Do vodojemu dolního tlakového pásma 10 m³ (282,61/281,50) je přepouštěna voda z horního vodojemu.

Zásobní síť, pokrývá celé zastavěné území obce.

Vodovod je v majetku obce, provozovatelem jsou Severočeské vodovody a kanalizace, a.s.

Vodovodní potrubí v obci je zastaralé a často dochází k jeho porušení, které je řešeno dílčími opravami. K nové plánované výstavbě v obci nelze přistoupit s ohledem na nedostačující kapacitu vodojemu v obci.

C.3 Vodovody – popis návrhového stavu

S ohledem na stáří potrubí a na vysoký podíl vody nefakturované a specifické úniky vody z potrubí se v obci Miřejovice předpokládá do roku 2030 provedení opatření, která povedou ke snížení podílu vody nefakturované na celkové spotřebě vody. Před rozhodnutím o přípravě rekonstrukce bude nutné posoudit příčiny vyšších hodnot vody nefakturované a prověřit technický a provozní stav rozvodné sítě a případně navrhnout rekonstrukci rozvodné sítě. Objem investičních nákladů, který je potřebný na realizaci těchto opatření je vyjádřen formou návrhu rekonstrukce rozvodné sítě v obci.

V souladu s územním plánem navrhujeme rozšíření vodovodní sítě pro plánovanou zástavbu.

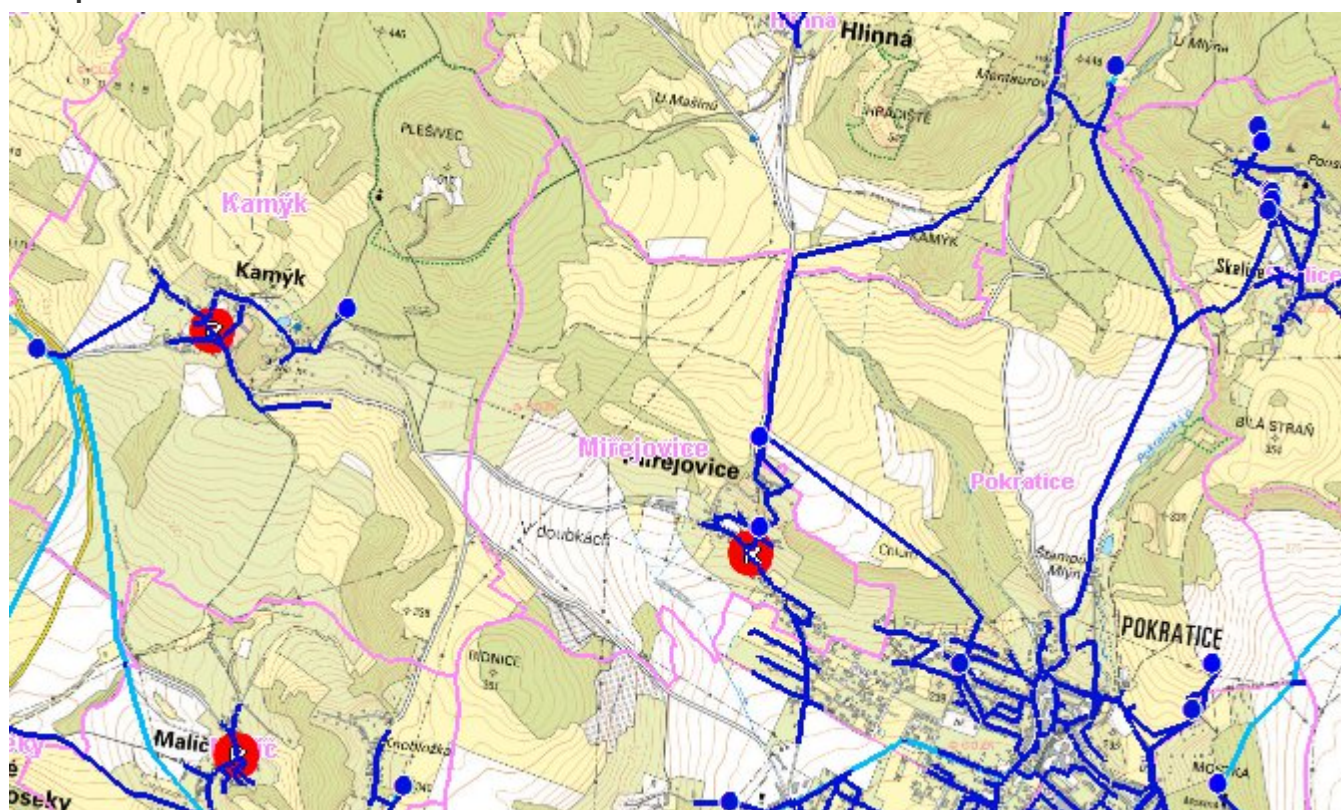
C.4 Nouzové zásobování vodou za krizové situace

Pro zajištění krizového zásobování pitnou vodou jsou vytipovány podzemní zdroje Vlastislav Kaple, Velké Žernoseky, Malešov vrty 03a, 02, 04a, 014a a Malešov vrty RD3, RD-1, RD-2.

Nouzové zásobování **pitnou vodou** bude zajišťováno dopravou pitné vody v množství maximálně 15 l/den×obyvatele cisternami v rámci závodu Severočeské vodovody a kanalizace, a.s. Zásobením pitnou vodou bude doplňováno balenou vodou.

Nouzové zásobování **užitkovou vodou** bude zajišťováno z vodovodního řadu pro veřejnou potřebu. Při využívání zdrojů pro zásobení užitkovou vodou se bude postupovat podle pokynů územně příslušného hygienika.

Mapa



Bodové objekty

Typ	Stav	Identifikátor	Popis	Objem	Objem - popis	Usnesení
Vodojem zemní	Stav	VDJ.LT 001/10	Měříč - dolní	10	10 m ³	PRVK\2021
Vodojem zemní	Stav		Měříč - horní			PRVK\2021

D. KANALIZACE A ČOV

D.1 Počet obyvatel připojených na ČOV

Počet připojených obyvatel					
2002	2005	2011	2018	2025	2030
0	0	0	40	41	42

D.2 Kanalizace – popis stávajícího stavu

V obci Mířejovice není v současnosti vybudovaný systém veřejné kanalizace. Splaškové vody od trvale žijících obyvatel jsou zachycovány v bezodtokových jímkách, odkud se vyvážejí na ČOV Litoměřice do vzdálenosti 3 km (90 %).

Dešťové vody jsou odváděny pomocí příkopů, struh a propustků a jsou vsakovány do terénu. Pouze v dolní části obce je napojeno cca 40 ob. na kanalizační systém města Litoměřice.

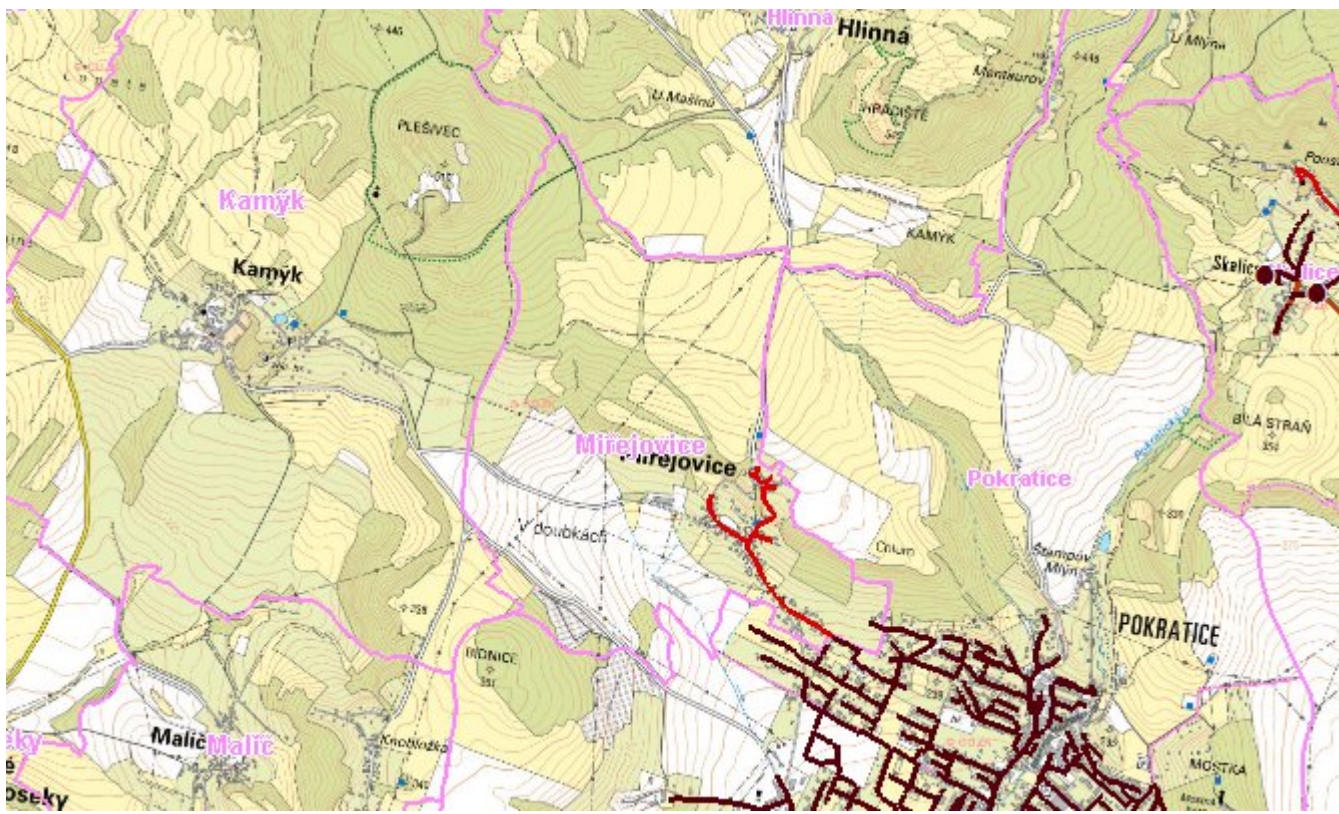
D.3 Kanalizace – popis návrhového stavu

V obci Mířejovice je uvažováno s výstavbou nové kanalizační sítě. Oddílná splašková kanalizace v celkové délce 1,370 km bude vybudována z kameninových nebo plastových kanalizačních trub profilu DN 250 po roce 2030 .

Odpadní vody budou odváděny kmenovou stokou DN 300 délky 0,770 km do kanalizační sítě města Litoměřice a odtud pak k likvidaci na městské centrální čistírně odpadních vod.

Ze tří objektů se budou odpadní vody odvážet fekálními vozy k likvidaci na centrální ČOV Litoměřice.

Mapa



Bodové objekty

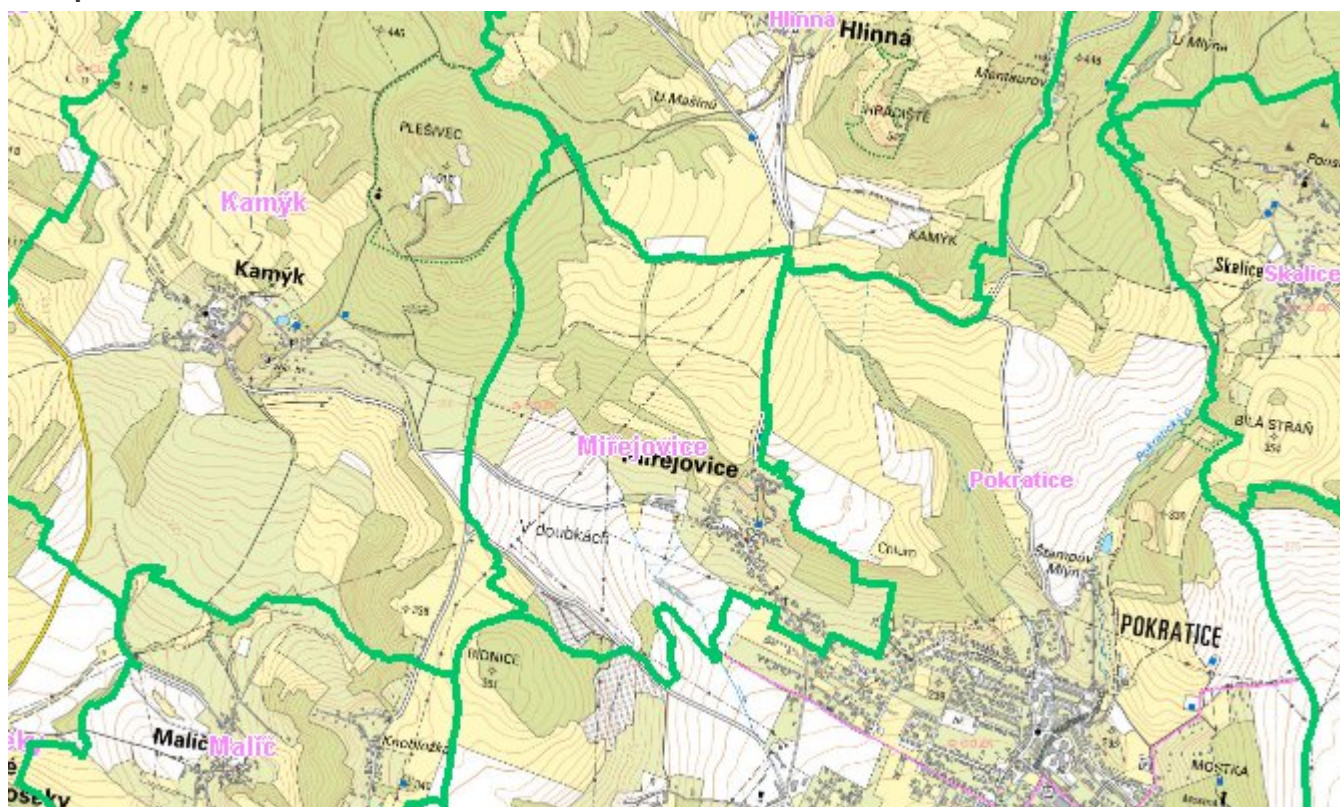
Ke kartě nejsou přiřazeny žádné bodové objekty typu kanalizace

E. EKONOMICKÁ ČÁST

Předpokládané investiční náklady v letech 2018 - 2030 [tis. Kč]

Typ investice		
Vodovody	Kanalizace	Celkem
17 001,0	0,0	17 001,0

Mapa



F. VODOPRÁVNÍ ROZHODNUTÍ

Vodoprávní úřad	ČJ	Popis rozhodnutí	Výroky	Datum vydání	Soubory
-----------------	----	------------------	--------	--------------	---------