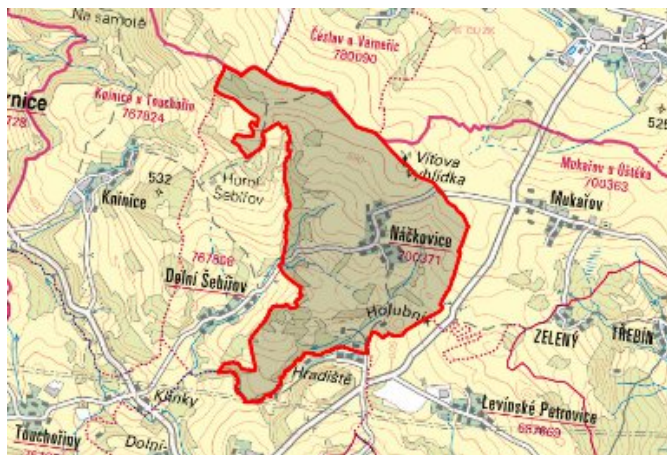


Lovečkovice - CZ042.3506.4205.0104.06

A. OBEC

Lovečkovice

Číslo obce PRVKUK	0104
Kód obce PRVKUK	CZ042.3506.4205.0104
Kód obce	565211
Číslo ORP (ČSÚ) Název ORP	825 (4205) Litoměřice



Členění obce

Úplný kód části obce PRVKUK	Název části obce	Kód části obce PRVKUK	Kód části obce RÚIAN
CZ042.3506.4205.0104.06	Náčkovice	10037	100374

B. CHARAKTERISTIKA OBCE

B.1 Základní informace o obci

Místní část obce Lovečkovice - Náčkovice leží severovýchodně od Úštěku. Je zde 40 objektů využívanými pro rodinnou rekreaci (z toho 16 chat), rekreace představuje cca 70 % obyvatel. Zástavba je poměrně soustředěná, venkovského charakteru, rozkládá se v nadmořské výšce 524 – 570 m n. m., náleží do povodí řeky Labe, cca 300 m jihovýchodně od Náčkovic protéká místní vodoteč a je zde jedna vodní nádrž. Obec je bez recipientu. Svým územím plně zasahují do CHKO České středohoří. Nepředpokládá se výrazný rozvoj ani nárůst počtu obyvatel.

B.2 Demografický vývoj

Bydlící obyvatelé	Počet bydlících obyvatel					
	2002	2005	2011	2018	2025	2030
trvale bydlící	13	13	18	17	16	16
přechodně bydlící	155	155	0	0	0	0
celkem	168	168	18	17	16	16

C. VODOVODY

C.1 Počet obyvatel připojených na vodovod

Počet připojených obyvatel					
2002	2005	2011	2018	2025	2030
0	0	0	0	0	0

C.2 Vodovody – popis stávajícího stavu

Místní část obce Lovečkovice - Náčkovice je bez vodovodního řadu pro veřejnou potřebu. Zásobování pitnou vodou je individuální pomocí studní nebo vlastních vodovodů – starý vodovod v majetku obce, rozvody ze studny bez dokumentace, zásobuje 4 obyvatele a 14 rekreantů. Množství vody je dostatečné. Dle vyhlášky č. 252/2004 Sb. se změnami 187/2005 Sb., 293/2006 Sb., 83/2014 Sb., 70/2018 Sb. je zdroj nekvalitní v parametrech vysokého obsahu dusičnanů, železa a bakteriologického znečištění.

C.3 Vodovody – popis návrhového stavu

Vzhledem k nízkému počtu obyvatel a vyšším investičním nákladům na realizaci vodovodu předpokládáme i do budoucna zásobování z individuálních zdrojů. Trvale je však třeba sledovat kvalitu vody ve využívaných studních a v případě, že nebude vyhovovat vyhlášce 252/2004 Sb., bude vhodné využít individuální úpravu vody nebo si obyvatelé zajistí potřebné množství vody pro pitné účely ve formě balené pitné vody.

V delším výhledu (po r. 2025) má obec zájem o připojení na vodovodní řad pro veřejnou potřebu. Zásobení by bylo možné z vodojemu Mukařov.

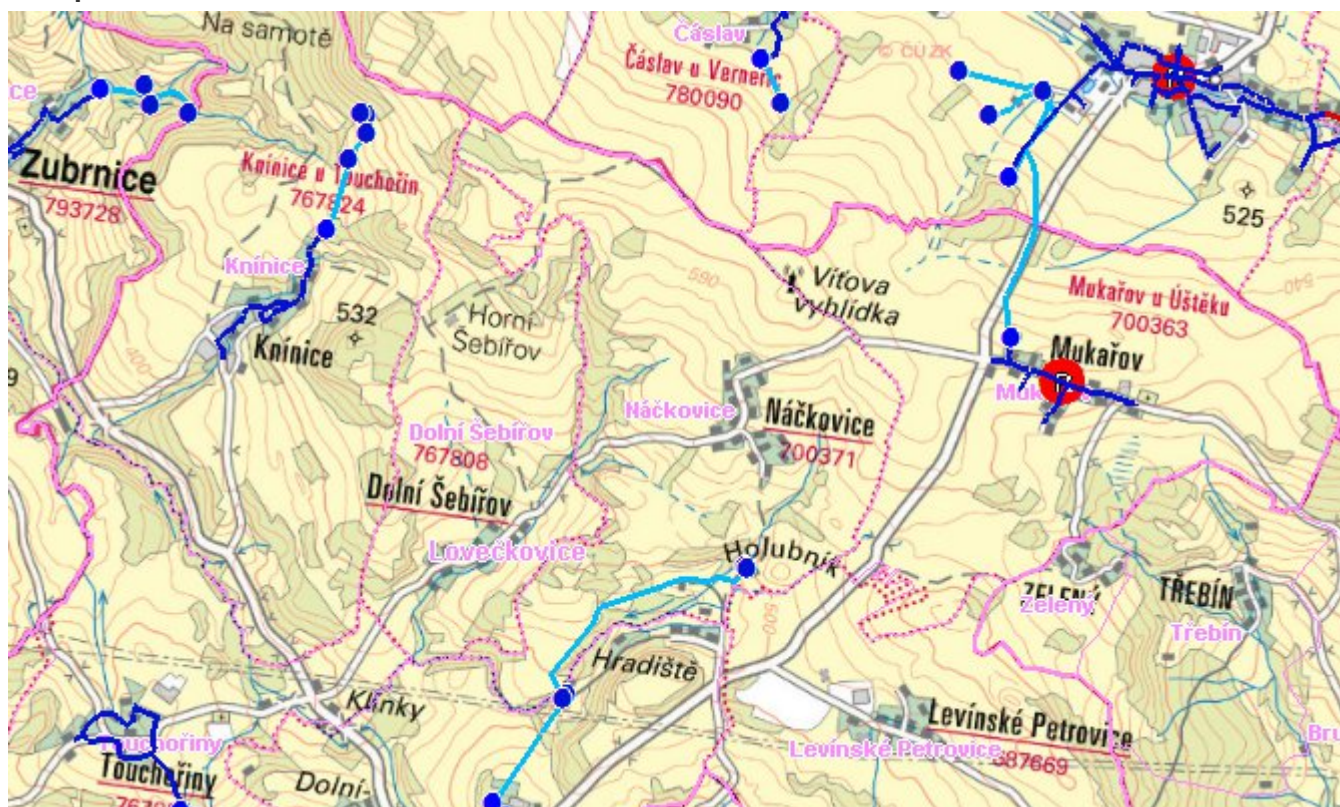
C.4 Nouzové zásobování vodou za krizové situace

Pro zajištění krizového zásobování pitnou vodou jsou vytipovány podzemní zdroje Vlastislav Kaple, Velké Žernoseky, Malešov vrty 03a, 02, 04a, 014a a Malešov vrty RD3, RD-1, RD-2.

Nouzové zásobování **pitnou vodou** bude zajišťováno dopravou pitné vody v množství maximálně 15 l/den×obyvatele cisternami v rámci závodu Severočeské vodovody a kanalizace, a.s. Zásobení pitnou vodou bude doplňováno balenou vodou.

Nouzové zásobování **užitkovou vodou** bude zajišťováno z domovních studní. Při využívání zdrojů pro zásobení užitkovou vodou se bude postupovat podle pokynů územně příslušného hygienika.

Mapa



Bodové objekty

Typ	Stav	Identifikátor	Popis	Objem	Objem - popis	Usnesení
Vodní zdroj	Stav		Lovečkovice			PRVK\2021
Vodní zdroj	Stav		Lovečkovice			PRVK\2021

D. KANALIZACE A ČOV

D.1 Počet obyvatel připojených na ČOV

Počet připojených obyvatel					
2002	2005	2011	2018	2025	2030
0	0	0	0	0	0

D.2 Kanalizace – popis stávajícího stavu

V místní části obce Lovečkovice - Náchkovicích není v současnosti vybudovaný systém veřejné kanalizace. Splaškové vody od trvale žijících obyvatel i rekreatantů jsou zachycovány v bezodtokových jímkách (100 %), odkud se vyvážejí na čistírnu odpadních vod v Lovečkovicích vzdálené cca 5 km. Dešťové vody jsou odváděny pomocí příkopů, struh a propustků do recipientu a nebo jsou vsakovány do terénu.

D.3 Kanalizace – popis návrhového stavu

S ohledem na velikost této místní části není investičně a provozně výhodné budovat čistírnu odpadních vod a kanalizační síť.

Proto bude nezbytné zajistit rekonstrukci stávajících akumulčních jímek pro zachycování odpadních vod. V cílovém roce 2035 budou veškeré odpadní vody akumulované v bezodtokových jímkách likvidovány na čistírně odpadních vod Úštěk a na ČOV Litoměřice.

Mapa



Bodové objekty

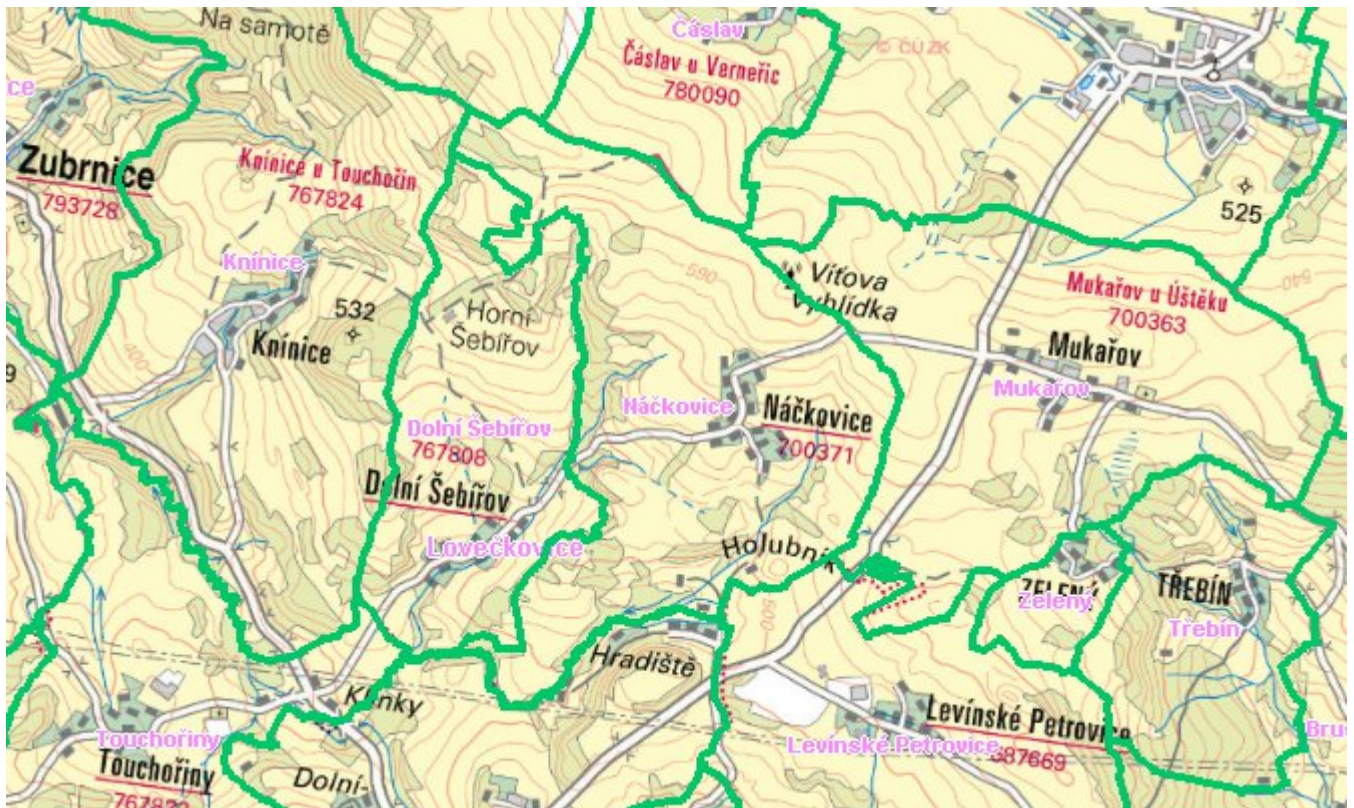
Ke kartě nejsou přiřazeny žádné bodové objekty typu kanalizace

E. EKONOMICKÁ ČÁST

Předpokládané investiční náklady v letech 2018 - 2030 [tis. Kč]

Typ investice		
Vodovody	Kanalizace	Celkem
0,0	0,0	0,0

Mapa



F. VODOPRÁVNÍ ROZHODNUTÍ

Vodoprávní úřad	ČJ	Popis rozhodnutí	Výroky	Datum vydání	Soubory
Litoměřice	0031845	Kanalizační řád Lovečkovice	Další opatření vodoprávního úřadu	11. 5. 2015	PDF
Litoměřice	MULTM/0085672/19/ŽP/JPa	P-46	Povolení k některým činnostem	19. 12. 2019	PDF