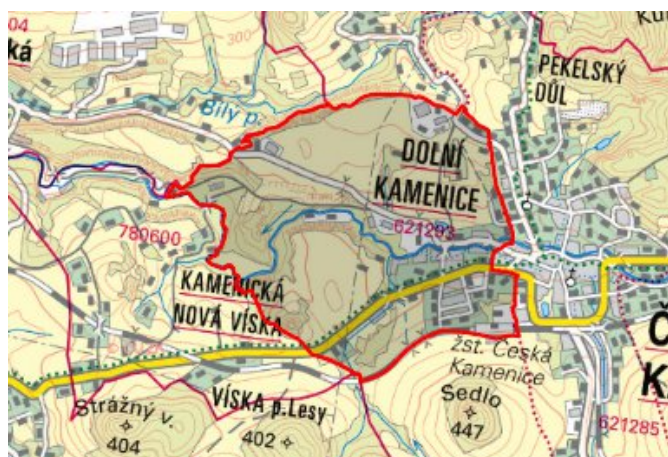


Česká Kamenice - CZ042.3502.4202.0012.02 - návrhový stav k připomínkám 2022

A. OBEC

Česká Kamenice

Číslo obce PRVKUK	0012
Kód obce PRVKUK	CZ042.3502.4202.0012
Kód obce	562394
Číslo ORP (ČSÚ) Název ORP	728 (4202) Děčín



Členění obce

Úplný kód části obce PRVKUK	Název části obce	Kód části obce PRVKUK	Kód části obce RÚIAN
CZ042.3502.4202.0012.02	Dolní Kamenice	02129	21296

B. CHARAKTERISTIKA OBCE

B.1 Základní informace o obci

Místní část obce Česká Kamenice - Dolní Kamenice tvoří součást města Česká Kamenice, leží východně od Děčína na řece Kamenici (+ jeden místní potok a jeden rybník), v nadmořské výšce 284,00 – 310,00 m n. m. Území náleží do povodí řeky Labe. Na území obce se nachází dvě chráněné krajinné oblasti: CHKO České středohoří, CHKO Labské pískovce, obec leží také v CHOPAV Severočeská křída a ochranném pásmu vodního zdroje.

B.2 Demografický vývoj

Bydlící obyvatelé	Počet bydlících obyvatel					
	2002	2005	2011	2018	2025	2030
trvale bydlící	1 095	1 100	1 270	1 058	981	926
přechodně bydlící	25	25	69	81	81	81
celkem	1 120	1 125	1 339	1 139	1 062	1 007

C. VODOVODY

C.1 Počet obyvatel připojených na vodovod

Počet připojených obyvatel					
2002	2005	2011	2018	2025	2030
1 045	1 056	1 076	1 056	981	926

C.2 Vodovody – popis stávajícího stavu

Dolní Kamenice je zásobována pitnou vodou ze skupinového vodovodu Česká Kamenice (SK-DC.005.2), vodovodem (VDJ.DC 005/5) z VDJ Dolní Kamenice 2x 75 m³ (328,10/324,80 m n.m.). Do spotřebiště potrubím DN 125. Potrubí v obci je z materiálů LT profilu DN 80 – 150. Stavební stav vodovodních řadů odpovídá době jejich provozování, převážná část původních řadů (litina – stáří přes 60 let) má vysokou míru inkrustace profilů a dále menší profil než DN 100, takže část sítě nemůže sloužit pro požární zabezpečení zástavby.

Vodovod je v majetku Severočeské vodárenské společnosti a.s. a ve správě Severočeských vodovodů a kanalizací a.s. a zásobuje 96 % trvale bydlících obyvatel.

C.3 Vodovody – popis návrhového stavu

Vodovodní systém obce Česká Kamenice se do roku 2030 nebude měnit. Výhledově do r. 2030 je návrh provést přívod ze skupinového vodovodu SK DC.001 Hřensko-Děčín pro posílení SK DC.005 Česká Kamenice.

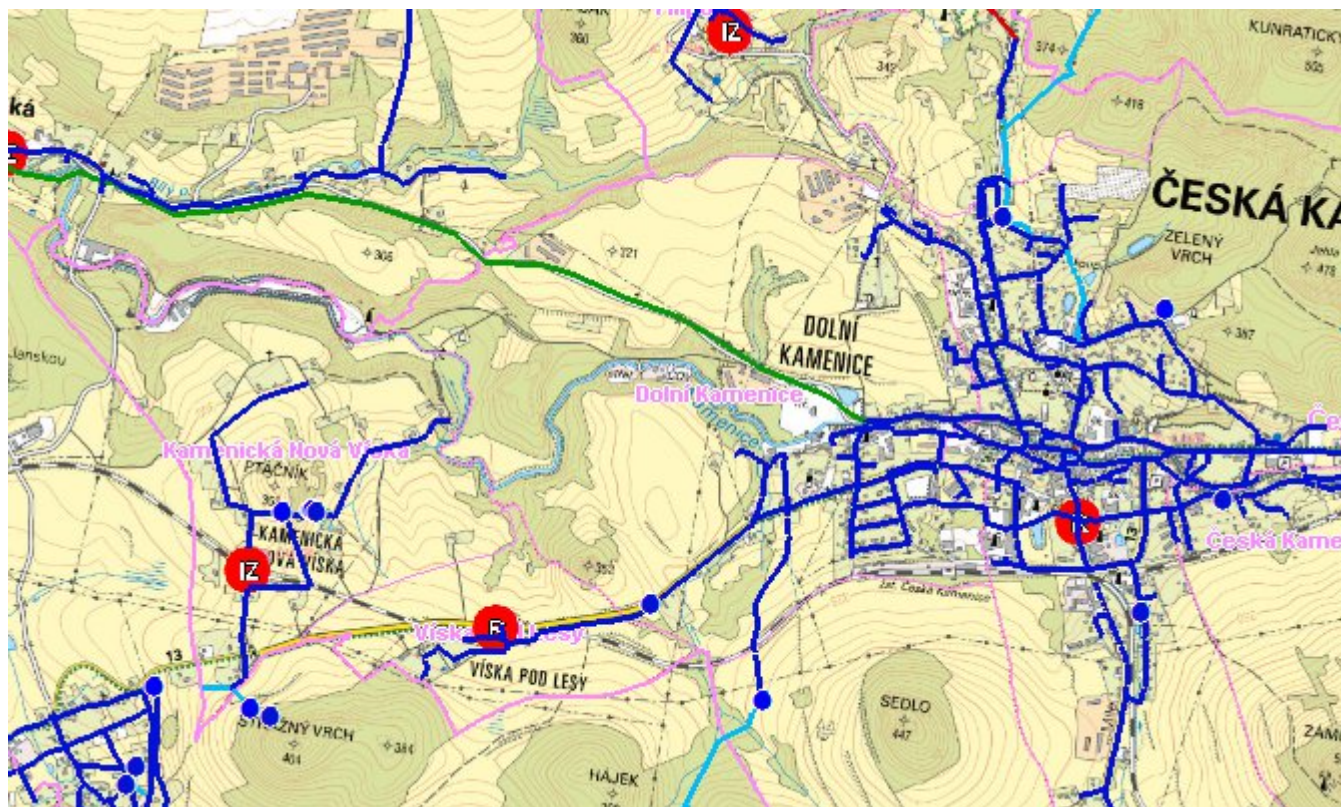
C.4 Nouzové zásobování vodou za krizové situace

Pro zajištění krizového zásobování vodou byly vytipovány na Děčínsku lokality Čertova voda, Dolní Žleb, Hřensko a Bělá. Dále je možno využívat zaměnitelnosti zdrojů s potřebnými technickými a provozními úpravami stávající vodovodní sítě.

Nouzové zásobování **pitnou vodou** bude zajišťováno dopravou pitné vody v množství maximálně 15 l/den×obyvatele cisternami v rámci závodu Severočeské vodovody a kanalizace, a.s. Nouzové zásobení pitnou vodou bude možno doplňovat balenou vodou.

Nouzové zásobování **užitkovou vodou** bude zajišťováno z vodovodu pro veřejnou potřebu. Při využívání zdrojů pro zásobení užitkovou vodou se bude postupovat podle pokynů územně příslušného hygienika.

Mapa



Bodové objekty

Typ	Stav	Identifikátor	Popis	Objem	Objem - popis	Usnesení
Čerpací stanice	Stav		Víska pod Lesy			PRVK\2021

D. KANALIZACE A ČOV

D.1 Počet obyvatel připojených na ČOV

Počet připojených obyvatel					
2002	2005	2011	2018	2025	2030
100	102	103	1 118	1 043	1 007

D.2 Kanalizace – popis stávajícího stavu

V Dolní Kamenici jsou v současné době provozovány dva kanalizační systémy.

1. Odpadní vody z České Kamenice jsou zaústěny do stoky A, která odvádí splaškové vody z České Kamenice přes katastrální území Dolní Kamenice na ČOV Česká Kamenice, která leží na katastrálním území Dolní Kamenice.

Napojeno 70% obyvatel. (K-DC.027.1-J.C)

2. Dolní Kamenice je odkanalizována dvěma stokami, které jsou v ulici "Krátké" svedeny do jednoho potrubí o dimenzi DN500. V místní části je také stávající zatrubnění náhon, který je využíván jako jednotná stoka s odlehčovací komorou. Odpadní vody jsou z lokality převedeny přes řeku Kamenici dvouramenou shybkou 2x LT DN300 a KTH DN300 a napojeny na stávající kanalizační přivaděč DN600 vedoucí na ČOV.

Z Dolní Kamenice jsou odpadní vody odvedeny na ČOV Česká Kamenice od cca 3000 EO.

ČOV je mechanicko-biologická, projekt 8000 EO, $Q_{24} = 2348,1$ m³/den, BSK5 je 480 kg/den.

Kanalizační síť a ČOV jsou v majetku Severočeské vodárenské společnosti a.s. a ve správě Severočeských vodovodů a kanalizací a.s.

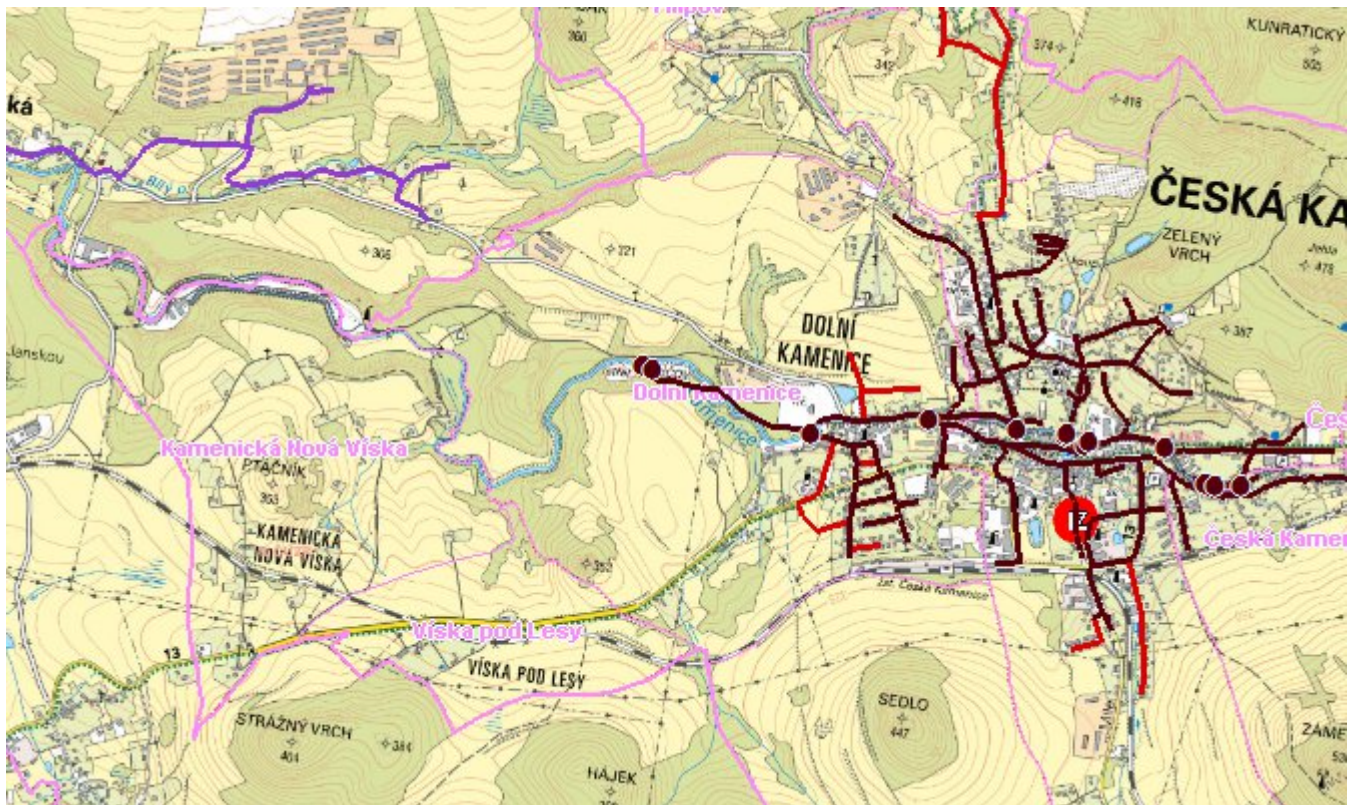
Ostatní odpadní vody jsou likvidovány individuálně v septicích (15%) a bezodtokových jímkách s vyvážením na ČOV Česká Kamenice - 15% obyvatel.

Polovina dešťových vod je odváděna jednotnou kanalizací a druhá polovina je odváděna systémem příkopů, struh a propustků do recipientů.

D.3 Kanalizace – popis návrhového stavu

Je navrženo postupné rozšiřování kanalizační sítě - stoky DN 300 v délce cca 1,4 km umožní odkanalizování pro cca 600 EO. Předpokládá se rozšiřování kanalizační sítě od roku 2025 související s novou výstavbou RD - DN 300 dl. 1,5 km. U okrajové rozptýlené zástavby bude i do budoucna likvidování splaškových vod individuálně, cca 5% obyvatel. Stávající jednotnou kanalizaci je nutné částečně (cca 30% sítí) rekonstruovat.

Mapa



Bodové objekty

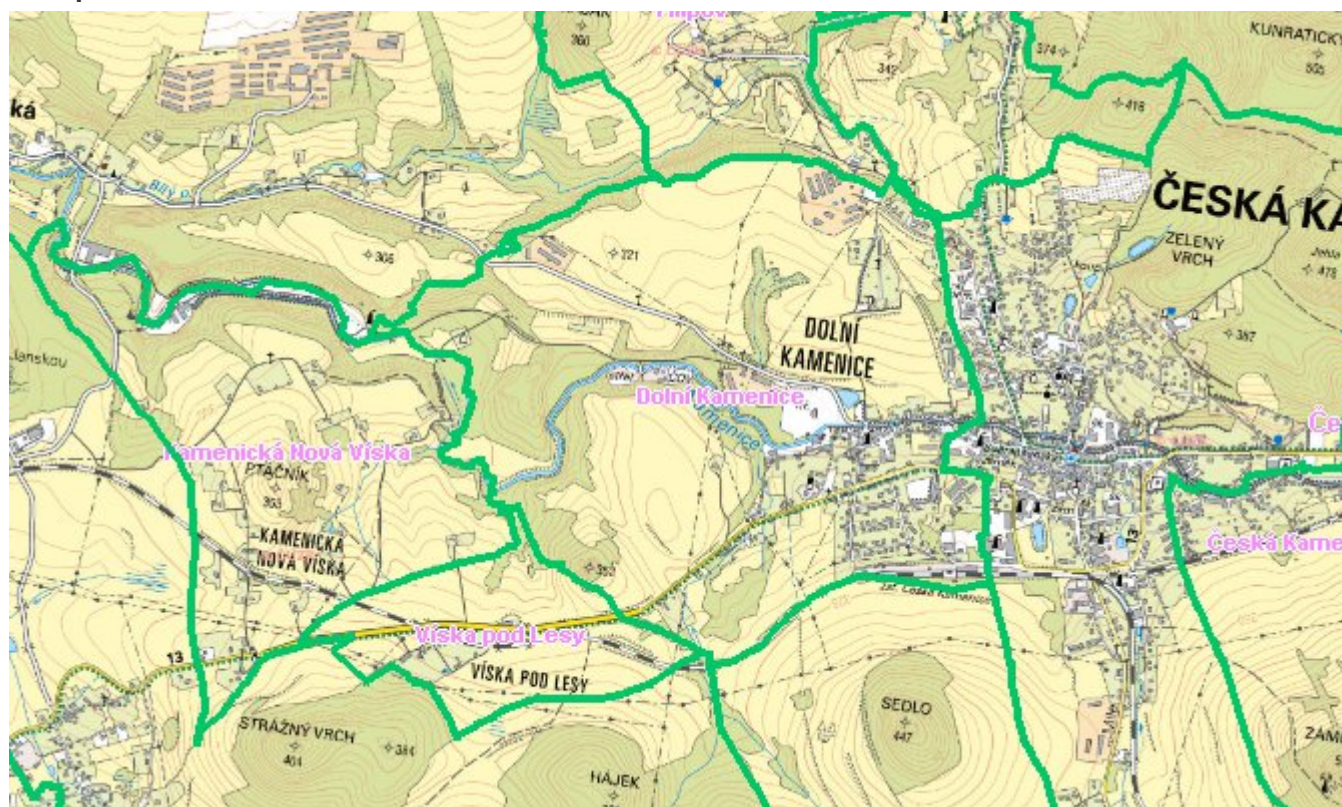
Typ	Stav	Identifikátor	Popis	Kapacita	Kapacita - popis	Usnesení
ČOV	Stav	COV.DC 027/1/K	ČOV Česká Kamenice			PRVK\2021
Výústní objekt	Stav					PRVK\2021
Výústní objekt	Stav		Vyust Česká Kamenice ČOV			PRVK\2021
Výústní objekt	Stav					PRVK\2021

E. EKONOMICKÁ ČÁST

Předpokládané investiční náklady v letech 2018 - 2030 [tis. Kč]

Typ investice		
Vodovody	Kanalizace	Celkem
0,0	18 217,0	18 217,0

Mapa



F. VODOPRÁVNÍ ROZHODNUTÍ

Vodoprávní úřad	ČJ	Popis rozhodnutí	Výroky	Datum vydání	Soubory
-----------------	----	------------------	--------	--------------	---------