

Lovečkovice - CZ042.3506.4205.0104.02

A. OBEC

Lovečkovice

| | |
|------------------------------|--------------------------|
| Číslo obce PRVKUK | 0104 |
| Kód obce PRVKUK | CZ042.3506.4205.0104 |
| Kód obce | 565211 |
| Číslo ORP (ČSÚ) Název ORP | 825 (4205) Litoměřice |



Členění obce

| Úplný kód části obce PRVKUK | Název části obce | Kód části obce PRVKUK | Kód části obce RÚIAN |
|-----------------------------|------------------|-----------------------|----------------------|
| CZ042.3506.4205.0104.02 | Dolní Šebířov | 16780 | 167801 |

B. CHARAKTERISTIKA OBCE

B.1 Základní informace o obci

Místní část obce Lovečkovice - Dolní Šebířov leží severozápadně od Úštěku a severně od Lovečkovic. Je zde 20 objektů využívaných pro rodinnou rekreaci (z toho 14 chat). Zástavba je poměrně soustředěná, venkovského charakteru, hlavně s rekreačním využitím. Rozkládá se v nadmořské výšce 426 – 460 m n. m., náleží do povodí řeky Labe, protéká zde místní vodoteč. Svým územím Dolní Šebířov plně zasahuje do CHKO České středohoří a do ochranného pásma zdroje. Nepředpokládá se výrazný rozvoj ani nárůst počtu obyvatel.

B.2 Demografický vývoj

| Bydlící obyvatelé | Počet bydlících obyvatel | | | | | |
|-------------------|--------------------------|-----------|-----------|-----------|-----------|-----------|
| | 2002 | 2005 | 2011 | 2018 | 2025 | 2030 |
| trvale bydlící | 12 | 12 | 17 | 16 | 15 | 15 |
| přechodně bydlící | 84 | 84 | 0 | 0 | 0 | 0 |
| celkem | 96 | 96 | 17 | 16 | 15 | 15 |

C. VODOVODY

C.1 Počet obyvatel připojených na vodovod

| Počet připojených obyvatel | | | | | |
|----------------------------|------|------|------|------|------|
| 2002 | 2005 | 2011 | 2018 | 2025 | 2030 |
| 0 | 0 | 0 | 0 | 0 | 0 |

C.2 Vodovody – popis stávajícího stavu

Místní část obce Lovečkovice - Dolní Šebířov je bez vodovodního řadu pro veřejnou potřebu. Zásobování pitnou vodou je individuální pomocí studní nebo vlastních vodovodů. Množství vody je ovlivněno množstvím srážek. Kvalita vody vyhlášce 252/2004 Sb.

C.3 Vodovody – popis návrhového stavu

Vzhledem k nízkému počtu obyvatel a vyšším investičním nákladům na realizaci vodovodu předpokládáme i do budoucna zásobování z individuálních zdrojů. Trvale je však třeba sledovat kvalitu vody ve využívaných studních a v případě, že nebude vyhovovat vyhlášce 252/2004 Sb., bude vhodné využít individuální úpravu vody, nebo si obyvatelé zajistí potřebné množství vody pro pitné účely ve formě balené pitné vody.

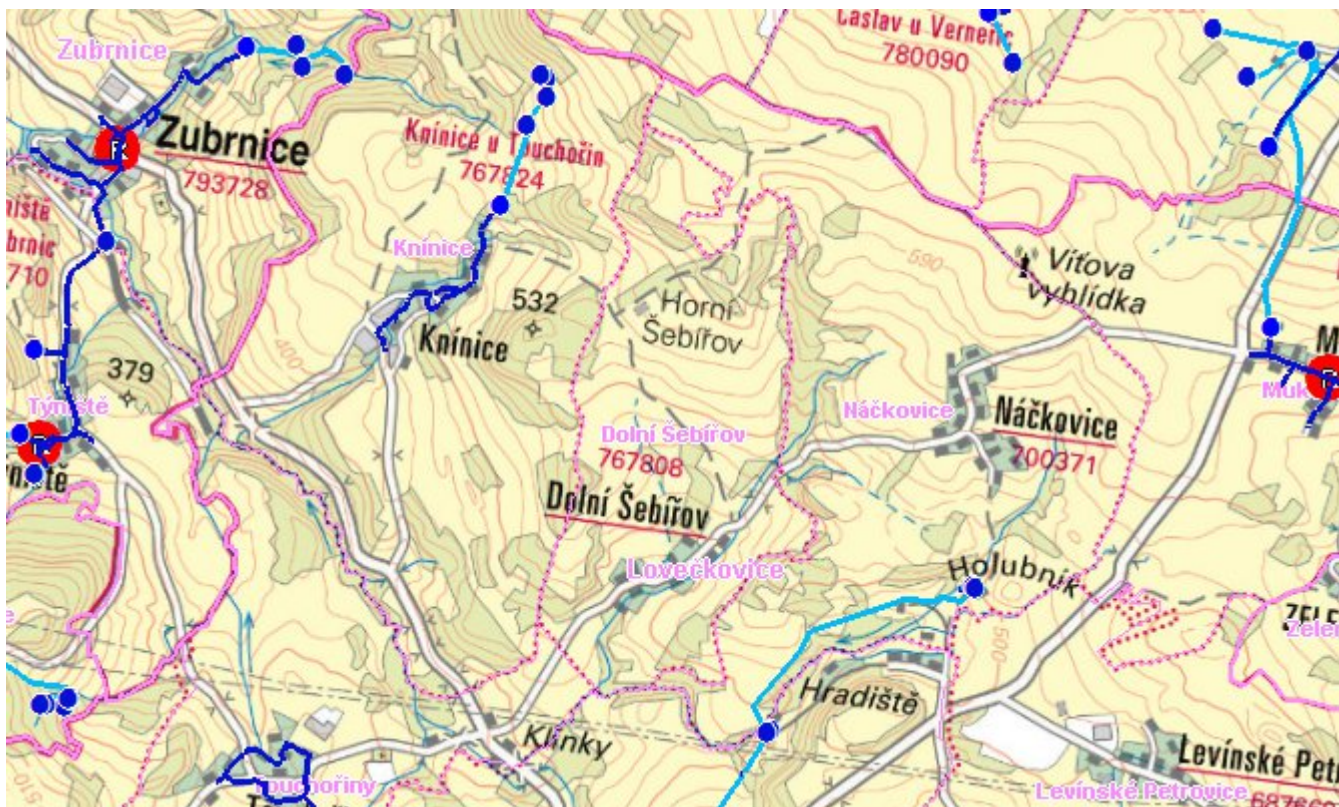
C.4 Nouzové zásobování vodou za krizové situace

Pro zajištění krizového zásobování pitnou vodou jsou vytipovány podzemní zdroje Vlastislav Kaple, Velké Žernoseky, Malešov vrty 03a, 02, 04a, 014a a Malešov vrty RD3, RD-1, RD-2.

Nouzové zásobování **pitnou vodou** bude zajišťováno dopravou pitné vody v množství maximálně 15 l/den×obyvatele cisternami v rámci závodu Severočeské vodovody a kanalizace, a.s. Zásobení pitnou vodou bude doplňováno balenou vodou.

Nouzové zásobování **užitkovou vodou** bude zajišťováno z domovních studní. Při využívání zdrojů pro zásobení užitkovou vodou se bude postupovat podle pokynů územně příslušného hygienika.

Mapa



Bodové objekty

Ke kartě nejsou přiřazeny žádné bodové objekty typu vodovod

D. KANALIZACE A ČOV

D.1 Počet obyvatel připojených na ČOV

| Počet připojených obyvatel | | | | | |
|----------------------------|------|------|------|------|------|
| 2002 | 2005 | 2011 | 2018 | 2025 | 2030 |
| 0 | 0 | 0 | 0 | 0 | 0 |

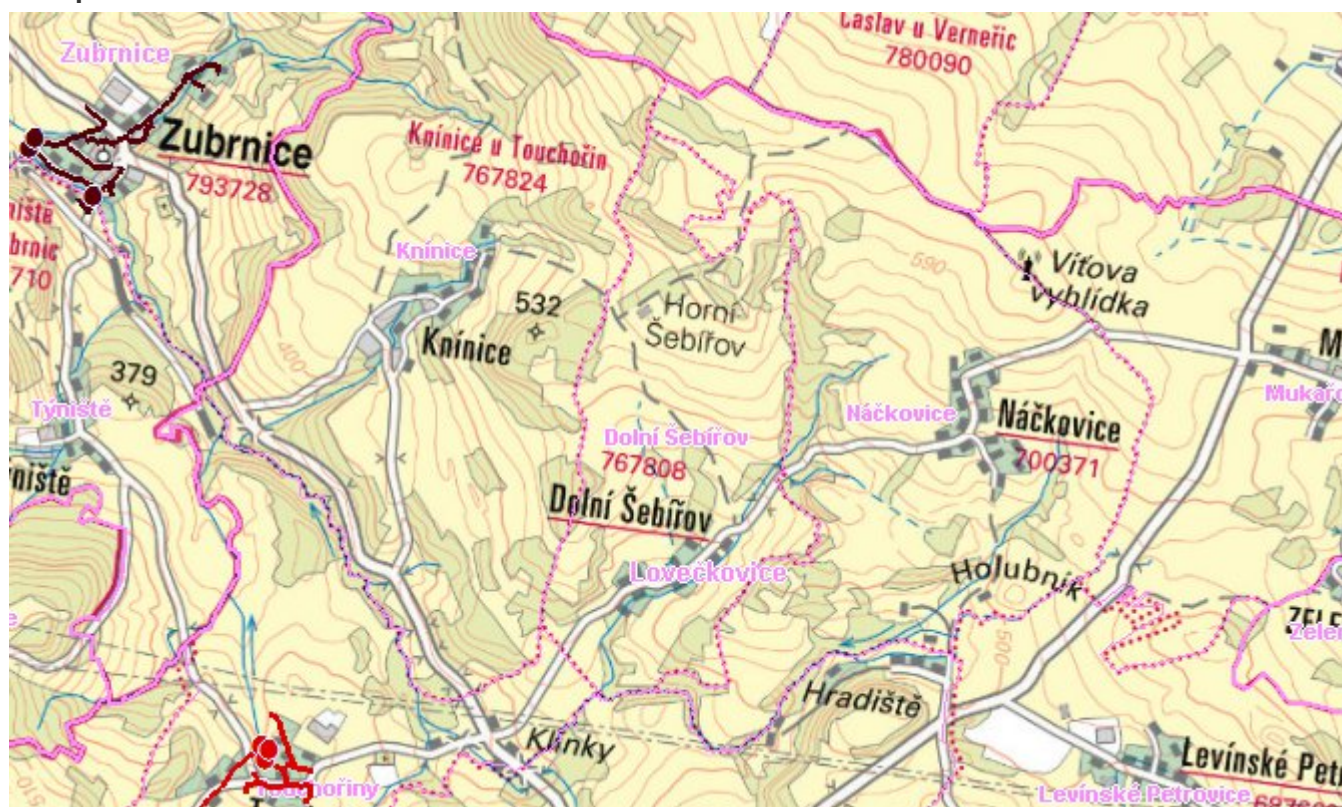
D.2 Kanalizace – popis stávajícího stavu

V místní části obce Lovečkovice - Dolním Šebířově není v současnosti vybudovaný systém veřejné kanalizace. Splaškové vody od trvale žijících obyvatel i rekreatantů jsou zachycovány v bezodtokových jímkách (100 %), odtud se vyvázejí na čistírnu odpadních vod v Lovečkovicích do vzdálenosti cca 3 km. Dešťové vody jsou odváděny pomocí příkopů, struh a propustků do místních vodotečí a nebo jsou vsakovány do terénu.

D.3 Kanalizace – popis návrhového stavu

S ohledem na velikost této místní části není investičně a provozně výhodné budovat čistírnu odpadních vod a kanalizační síť. Navrhujeme řešit problematiku likvidace odpadních vod kombinací výstavby domovních mikročistíren (např. ČOV s biokontakty, eventuelně provozně úspornějším typem - vícekomorovým septikem doplněným o zemní filtr nebo filtr s popílkovou náplní) a rekonstrukcí stávajících akumulčních jímek pro zachycování odpadních vod. V cílovém roce 2030 budou veškeré odpadní vody akumulované v bezodtokových jímkách likvidovány na čistírně odpadních vod obce Úštěk a na ČOV Litoměřice.

Mapa



Bodové objekty

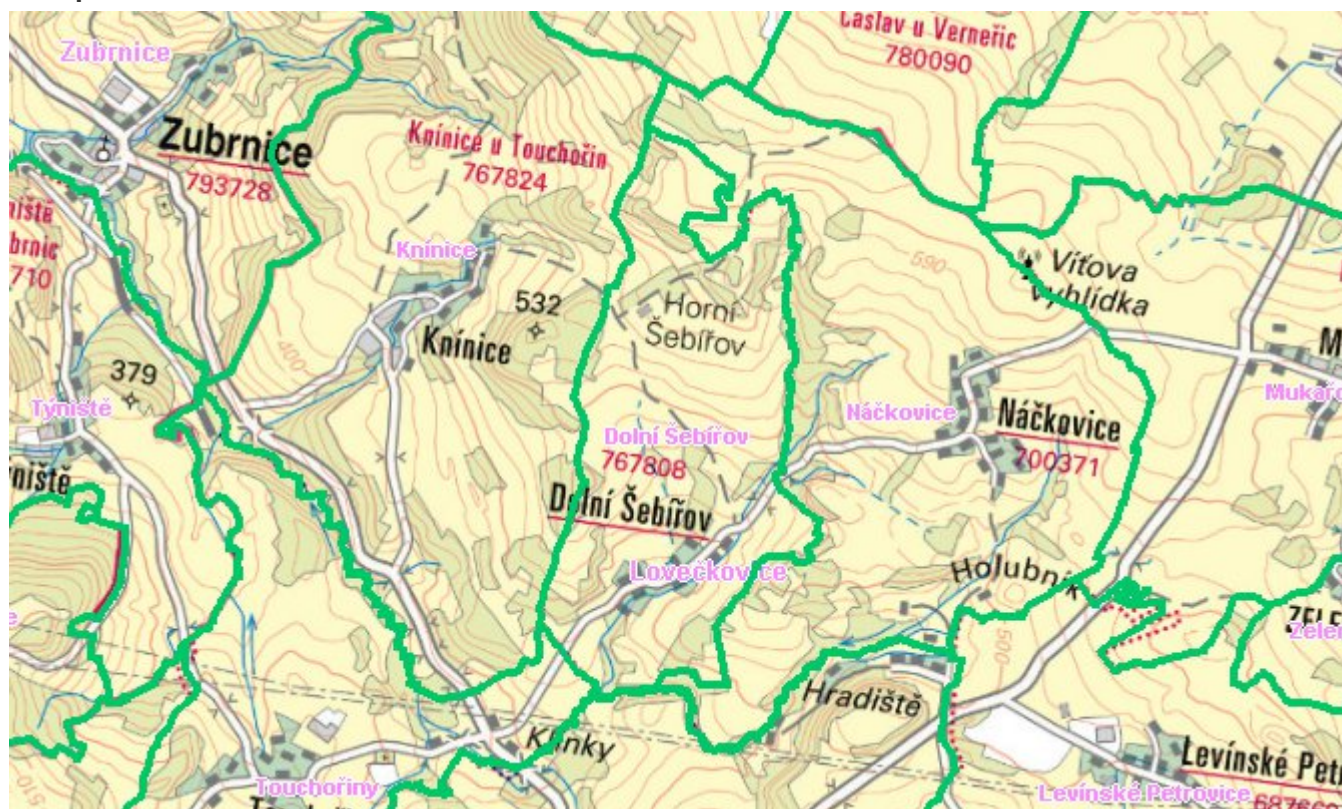
Ke kartě nejsou přiřazeny žádné bodové objekty typu kanalizace

E. EKONOMICKÁ ČÁST

Předpokládané investiční náklady v letech 2018 - 2030 [tis. Kč]

| Typ investice | | |
|---------------|------------|--------|
| Vodovody | Kanalizace | Celkem |
| 0,0 | 0,0 | 0,0 |

Mapa



F. VODOPRÁVNÍ ROZHODNUTÍ

| Vodoprávní úřad | ČJ | Popis rozhodnutí | Výroky | Datum vydání | Soubory |
|-----------------|-------------------------|-----------------------------|-----------------------------------|--------------|---------------------|
| Litoměřice | 0031845 | Kanalizační řád Lovečkovice | Další opatření vodoprávního úřadu | 11. 5. 2015 | PDF |
| Litoměřice | MULTM/0085672/19/ŽP/JPa | P-46 | Povolení k některým činnostem | 19. 12. 2019 | PDF |