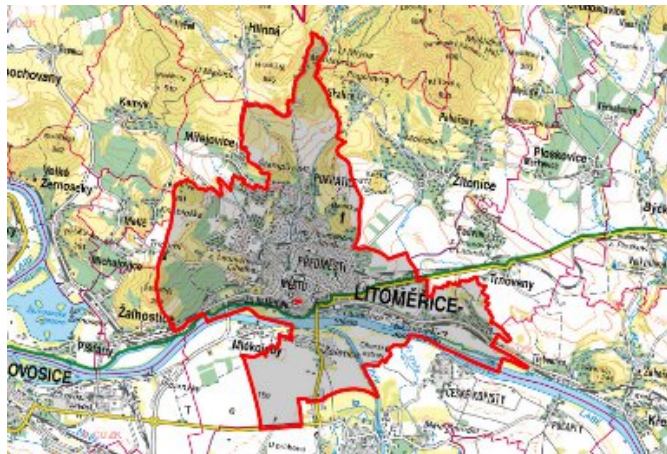


# Litoměřice - CZ042.3506.4205.0103.01

## A. OBEC

### Litoměřice

<b>Číslo obce PRVKUK</b>	0103
<b>Kód obce PRVKUK</b>	CZ042.3506.4205.0103
<b>Kód obce</b>	564567
<b>Číslo ORP (ČSÚ)</b> <b>Název ORP</b>	825 (4205) Litoměřice



### Členění obce

<b>Úplný kód části obce PRVKUK</b>	<b>Název části obce</b>	<b>Kód části obce PRVKUK</b>	<b>Kód části obce RÚIAN</b>
CZ042.3506.4205.0103.01	Litoměřice-Město	40898	408981
CZ042.3506.4205.0103.02	Pokratice	08556	85561
CZ042.3506.4205.0103.03	Předměstí	08545	85456
CZ042.3506.4205.0103.04	Za nemocnicí	40899	408999

# B. CHARAKTERISTIKA OBCE

## B.1 Základní informace o obci

Město Litoměřice je jedno z nejstarších historicky dokumentovaných sídlišť na území Čech, leží na pravém břehu Labe. Litoměřice jsou okresním městem ležícím uprostřed intenzivně zemědělsky využívané krajiny.

Město leží v nadmořských výškách 144 - 260 m n. m. Území náleží do povodí řeky Labe, které na jihu města protéká, zároveň středem města protéká Pokratický potok, v západní části potok Kamýčský a ve východní části protéká Močidelský potok. Na Písečném ostrově se nachází koupaliště. Území města částečně zasahuje do CHOPAV Severočeská křída a CHKO České středohoří. Do budoucna se předpokládá mírný rozvoj výroby, občanské vybavenosti a rozšíření místních služeb okresního města a mírný nárůst počtu obyvatel.

Město má rozšířenou průmyslovou výrobu, průmyslové závody a drobné výrobní provozovny jsou umístěny převážně ve východní části města a částečně roztroušeny uvnitř obytné zástavby. Hlavními průmyslovými závody jsou: COMPLETA (Agrostav), Litoměřické mlýny, ČSAD, Prádelny a čistírny, TIMO (Triola), SEMPRA Litoměřice = Vod-ka Litoměřice a dále provoz areálů kasáren Pod Radobýlem a Jiřího z Poděbrad, nemocnice, výstaviště.

Ve východní části města (pod výstavištěm Zahrada Čech) se připravuje výstavba geotermální elektrárny.

Místní část obce Litoměřice - Pokratice leží v severní části města Litoměřic. Jedná se o část Litoměřic, kde žije do 5000 trvale bydlících obyvatel a jsou zde 3 ubytovací zařízení. Zástavbu tvoří převážně panelové částečně i rodinné domy v nadmořské výšce 186 - 260 m n.m. Náleží do povodí řeky Labe, protéká zde Pokratický potok a na severu se nachází vodní nádrž. Svým územím Pokratice částečně zasahují do CHKO České středohoří, CHOPAV Severočeská křída a NPP Bílé stráně, zároveň území spadá částečně do OPVZ 1. stupně vrtu Litoměřice. Předpokládá se rozvoj Pokratic. V prostoru mezi Pokraticemi, Mířejevicemi a Litoměřicemi na tzv. "Mířejevické stráni" by mělo v budoucnu bydlet cca 2000 obyvatel.

## B.2 Demografický vývoj

Bydlící obyvatelé	Počet bydlících obyvatel					
	2002	2005	2011	2018	2025	2030
trvale bydlící	24 879	24 978	24 290	23 650	23 529	23 444
přechodně bydlící	5	5	1 589	350	379	400
<b>celkem</b>	<b>24 884</b>	<b>24 983</b>	<b>25 879</b>	<b>24 000</b>	<b>23 908</b>	<b>23 844</b>

# C. VODOVODY

## C.1 Počet obyvatel připojených na vodovod

Počet připojených obyvatel					
2002	2005	2011	2018	2025	2030
24 762	24 886	25 093	24 000	23 908	23 844

## C.2 Vodovody – popis stávajícího stavu

Město Litoměřice je zásobováno ze skupinového vodovodu Litoměřice (OZ-SK.LT.001.1). Ze skupinového vodovodu je zásobeno město Litoměřice I. – V. tlakové pásmo, Žalhostice, Píšťany, Třeboutice, Křešice, Záhořany, Nučnice, Trvačice, Hrdly, Bohušovice n.O., Dolánky, Brňany, Doksany, Rochov a Velký újezd.

Hlavním zdrojem pitné vody je oblastní vodovod (ÚV Malešov, ÚV Vrutice), doplněný o přítok z prameniště Mentaurova, Močidla a přetok ze Skalice.

Jako akumulace slouží vodojemy :

Tlakové pásmo	Vodojem	Kubatura m <sup>3</sup>	max. hladina	min. hladina
Oblastní vodovod	Záhořany	4 000	275,07	269,25
I. tl. pásmo	Mostka 1	500	275,10	271,56
	Radobýl 1	2 000	274,88	269,88
II. tl. pásmo	Radobýl 2	4 000	252,41	246,19
III. tl. pásmo	Mostka 3	2 000	230,39	225,76
	Radobýl 3	500	230,12	225,17
IV. tl. pásmo	Mostka 4	1 300	214,44	208,75
	Žalhostice	120	216,63	213,47
V. tl. pásmo	Třeboutice	1 300	212,56	208,14
Miřejovice	Miřejovice DTP	10	282,61	281,50
	Miřejovice HTP	40	353,10	351,21
Podviní	Podviní	150	268,07	264,01
Vrutice	Vrutice DTP	400	171,56	167,59
	Vrutice HTP	150	212,01	207,25
Jištěrpy	Jištěrpy	200	307,50	305,00

Město je rozděleno na 5 tlakových pásem. Číslování tlakových pásem je podle místní zvyklosti označeno jako horní pásmo I. a dolní V. Tlaková pásma jsou mezi sebou propojena, takže je možné v případě potřeby vzájemné přečerpávání nebo přepouštění.

**I. tlakové pásmo** zásobuje zástavbu v Litoměřicích na kótě 245,00 – 222,00 m n. m. Zdroj vody je prameniště Močidla (11,5 l/s) s vodojemem Mostka I. 2 x 250 m<sup>3</sup> (275,10/271,56). Do vodojemu je možnost čerpat vodu i z vodojemu Mostka III., který je napojen na oblastní vodovod. Do vodojemu Radobýl I. 2 x 1000m<sup>3</sup> (274,88/269,88) je možno čerpat i vodu z vodojemu Radobýl II. 2 x 2000m<sup>3</sup> (252,41/246,19), který je napojen na oblastní vodovod.

**II. tlakové pásmo** zásobuje zástavbu v Litoměřicích na kótě 222,00 – 200,00 m n. m. Je ovládáno vodojemem Radobýl II. 2 x 2000 m<sup>3</sup> (252,41/246,19). Z vodojemu do spotřebiště je voda dodávána gravitačně řadem DN 400.

**III. tlakové pásmo** zásobuje zástavbu v Litoměřicích na kótě 200,00 – 177,00 m n. m. Pro zásobování pitnou vodou III. tlakového pásma jsou vybudovány na přivaděči oblastního vodovodu DN 800 dvě odbočky. Jedna pro vodojem Mostka III. 2 x 1000 m<sup>3</sup> (230,39/225,76), se zásobním řadem DN 300 z vodojemu do spotřebiště. Druhá pro vodojem Radobýl III. 500 m<sup>3</sup> (230,12/225,12), zásobní řad z tohoto vodojemu do spotřebiště je DN 500. Ze zásobní sítě III. tl. pásma v Litoměřicích jsou zásobovány Píšťany a je plněn vodojem Žalhostice 2 x 60 m<sup>3</sup> (216,63/2213,47), který slouží pro vodovod Žalhostice jako akumulace.

**IV. tlakové pásmo** zásobuje zástavbu v Litoměřicích na kótě 177,00 – 154,00 m n. m. Je ovládáno vodojemem Mostka IV. 2 x 650 m<sup>3</sup> (214,44/208,75), do kterého je voda přepouštěna z vodojemu Mostka III.

**V. tlakové pásmo** zásobuje zástavbu na kótě 150,00 – 185,00 m n. m., je napojeno na řad oblastního vodovodu DN 800 a ovládáno vodojemem Třeboutice 2 x 650 m<sup>3</sup> (212,56/208,14)., zásobuje jen malou část Litoměřic kolem ČSAD a hlavně převádí vodu do skupiny Litoměřice – jih.

Vodovod je v majetku SVS a.s., provozovatelem jsou Severočeské vodovody a kanalizace, a.s.

Vlastní užitkový vodovod mají závody :

ČSAD Litoměřice – vlastní studna s odběrem cca 18 m<sup>3</sup> /den

Místní část obce Litoměřice - Pokratice je zásobována ze skupinového vodovodu (OZ-SK.LT.001.1) ze dvou tlakových pásem. První tlakové pásmo je zásobováno jednak z oblastního vodovodu DN 800 přes vodojem Radobýl II. 2 x 2000 m<sup>3</sup> (252,41/246,19) odkud je voda čerpána do vodojemu Radobýl I. 2 x 1000 m<sup>3</sup> (274,88/269,88) a jednak z prameniště Pokratice + přítoku z Mentaurova a přetoku ze Skalice a dále potrubím DN 100 do spotřebiště. Do prvního tlakového pásma je také přiváděna voda z prameniště Močidla přes vodojem Mostka I. 2 x 250 (275,10/271,56) potrubím DN 150. Druhé tlakové pásmo je zásobováno potrubím DN 400 (DN 300) z vodojemu Radobýl II.

Zásobní síť pokrývá celé zastavěné území obce.

Vodovod je v majetku SVS a.s., provozovatelem jsou Severočeské vodovody a kanalizace, a.s..

## C.3 Vodovody – popis návrhového stavu

Systém zásobení města se nebude v budoucnosti měnit

Z rozboru vyplývá, že současné úniky z vodovodní sítě přesahují 10 000 m<sup>3</sup>/kmxrok.

Z tohoto důvodu navrhujeme rekonstrukci vodovodní sítě v rozsahu 2,0 km vodovodní sítě/rok.

V Litoměřicích je první vodovod od roku 1902.

Rekonstrukce řadů vzhledem na jejich stáří je potřebná hlavně v prostoru Dómského pahorku, ve staré zástavbě Pokratic, v ulicích M. Pomocné, Nádražní, Na valech, Českolipská, areály kasáren.

Nové rozvojové plochy pro drobnou průmyslovou výrobu a sklady jsou plánovány v lokalitě "Za Plynárnou" a "Žernosecká".

Výstavba rodinných domů je plánována v lokalitě "Za Nemocnicí".

Vše s nutností dostavby vodovodu a kanalizace.

Do roku 2030 je navržena výměna azbestocementových potrubí za potrubí z tvárné litiny nebo PE.

V místní části Litoměřice - Pokratice je uvažováno s dostavbou vodovodní sítě - ulice Mlýnská Pokratice, Miřejovická stráž.

Z rozboru vyplývá, že současné úniky z vodovodní sítě přesahují 10 000 m<sup>3</sup>/kmxrok.

Z tohoto důvodu navrhujeme rekonstrukci vodovodní sítě .

V souladu s územním plánem navrhujeme rozšíření vodovodní sítě pro plánovanou zástavbu.

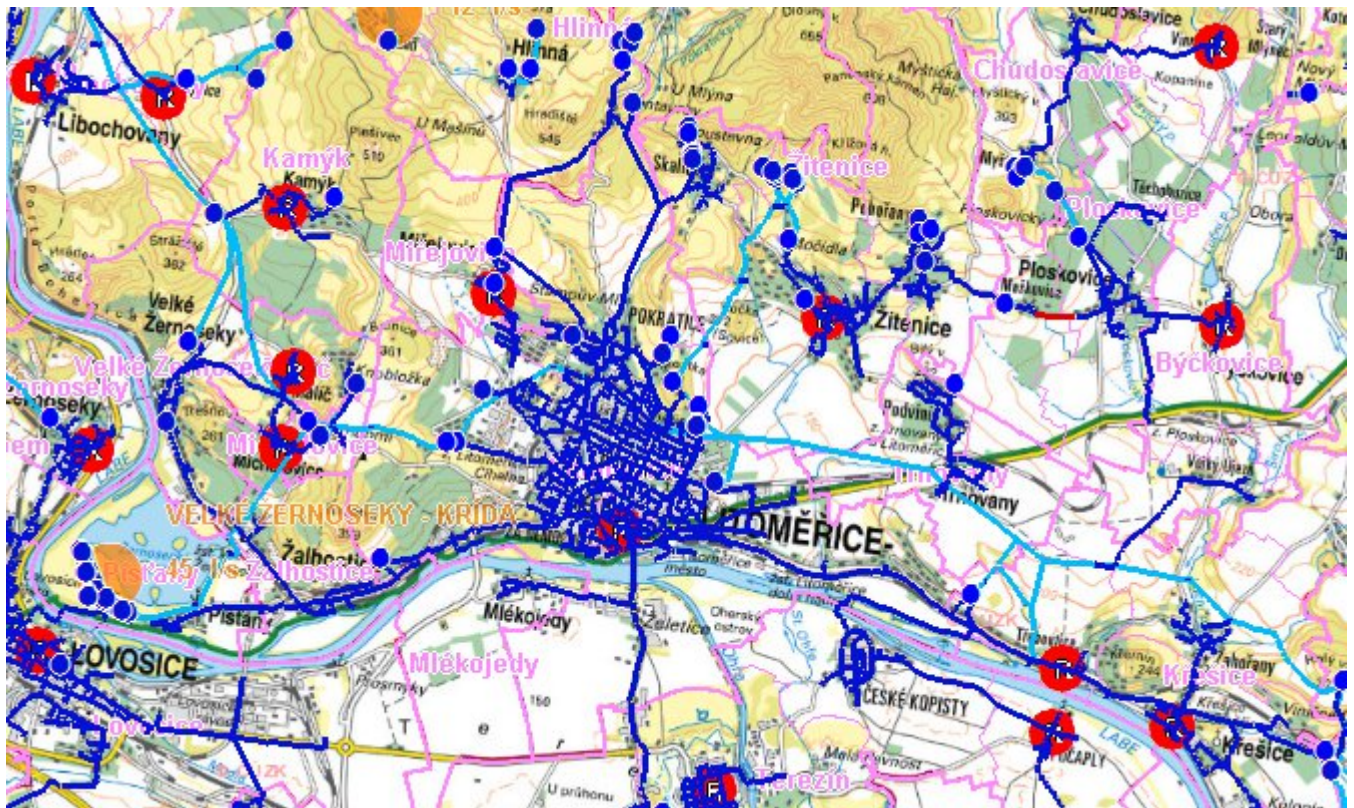
## C.4 Nouzové zásobování vodou za krizové situace

Pro zajištění krizového zásobování pitnou vodou jsou vytipovány podzemní zdroje Vlastislav Kaple, Velké Žernoseky, Malešov vrty 03a, 02, 04a, 014a a Malešov vrty RD3, RD-1, RD-2.

Nouzové zásobování **pitnou vodou** bude zajišťováno dopravou pitné vody v množství maximálně 15 l/den×obyvatele cisternami v rámci závodu Severočeské vodovody a kanalizace, a.s. Zásobení pitnou vodou bude doplňováno balenou vodou.

Nouzové zásobování **užitkovou vodou** bude zajišťováno z vodovodního řadu pro veřejnou potřebu. Při využívání zdrojů pro zásobení užitkovou vodou se bude postupovat podle pokynů územně příslušného hygienika.

## Mapa



## Bodové objekty

Typ	Stav	Identifikátor	Popis	Objem	Objem - popis	Usnesení
Čerpací stanice	Stav	ČS LTM-MOSTKA4	ČS LTM-MOSTKA4			PRVK\2021
Čerpací stanice	Stav		Litoměřice ÚVVR			PRVK\2021
Úpravna vody	Stav		Litoměřice			PRVK\2021
Vodojem zemní	Stav	VDJ.LT 001/3	Litoměřice - Mostka 3		2000 m3	PRVK\2021
Vodojem zemní	Stav	VDJ.LT 001/4	Litoměřice - Mostka 1		500 m3	PRVK\2021
Vodojem zemní	Stav	VDJ.LT 001/11	Žalhostice		120 m3	PRVK\2021
Vodojem zemní	Stav	VDJ.LT 001/7	Radobýl 3		500 m3	PRVK\2021
Vodojem zemní	Stav		Litoměřice - Radobýl			PRVK\2021
Vodojem zemní	Stav	VDJ.LT 001/2	Litoměřice - Mostka 4		1300 m3	PRVK\2021
Vodní zdroj	Stav		Močidla			PRVK\2021
Vodní zdroj	Stav		Močidla			PRVK\2021
Vodní zdroj	Stav		Litoměřice			PRVK\2021

Vodní zdroj	Stav		Močidla			PRVK\2021
Vodní zdroj	Stav		Močidla			PRVK\2021
Čerpací stanice	Stav		LTM-RADOBÝL 2			PRVK\2021
Čerpací stanice	Stav		Litoměřice - Pokratice			PRVK\2021
Vodojem zemní	Stav	VDJ.LT 001/6	Radobýl 1		2000 m3	PRVK\2021
Vodojem zemní	Stav	VDJ.LT 001/5	Radobýl 2		4000 m3	PRVK\2021
Vodojem zemní	Stav		Hlinná			PRVK\2021
Vodní zdroj	Stav		Mentaurov			PRVK\2021
Vodní zdroj	Stav		Mentaurov U mlýna			PRVK\2021
Vodní zdroj	Stav		Mentaurov			PRVK\2021
Vodní zdroj	Stav		Mentaurov			PRVK\2021
Vodní zdroj	Stav		Mentaurov			PRVK\2021

## D. KANALIZACE A ČOV

### D.1 Počet obyvatel připojených na ČOV

Počet připojených obyvatel					
2002	2005	2011	2018	2025	2030
24 630	24 729	24 893	21 600	21 519	21 460

### D.2 Kanalizace – popis stávajícího stavu

Město Litoměřice má jednotnou kanalizační síť (K-LT.001.1-J.C), která odvádí odpadní vody od trvale žijících obyvatel, občanské vybavenosti i průmyslových producentů z převážné části města na čistírnu odpadních vod Litoměřice.

Jedná se o soustavnou kanalizační síť s gravitačním odváděním odpadních vod na ČOV - Písečný ostrov. Výust na Střeleckém ostrově slouží především jako odlehčení dešťových vod. Hlavní kostru stokové sítě tvoří kmenová stoka A a kmenová stoka B. Původní kanalizace, hlavně s vejčitých profilů 400/600, 500/750, 600/900, 700/1050, 800/1200, 1000/1500, s tlamového profilu 1000/1500 a dále čtvercového profilu 200/200, byla stavěna v letech 1908 – 1925. V pozdějších letech byla kanalizační síť doplněna o stoky budované pro novou výstavbu z trub DN 250 – 1600 a o dvě štolky 1800/1900. Na kanalizaci je vybudováno 10 dešťových oddělovačů. Odlehčené vody jsou odvedeny buď do Pokratického potoka nebo přímo do Labe.

Na veřejnou kanalizaci je napojeno cca 90 % obyvatel. Zbývající obyvatelé mají odpadní vody zachycovány v bezodtokových jímkách s vyvážením na ČOV (10%).

Kanalizační síť i ČOV jsou v majetku SVS a.s. a provozovatelem jsou Severočeské vodovody a kanalizace, a.s.

#### Projektované hodnoty:

70 000 EO

Q = 180 l/s, 5 676 480 m<sup>3</sup>/rok

BSK<sub>5</sub> = 378 mg/l, 2 145,71 t/rok

NL = 288 mg/l, 1 634,83 t/rok

Na městské čistírně odpadních vod jsou v současnosti čištěny komunální a průmyslové odpadní vody z měst Litoměřice, Lovosice, Terezín, Žitenice, Skalice, Pohořany, Pokratice, Miřejovice, Mlékojedy, Píšťany, Podvinné, Radostice, Siřejovice, Sulejovice, Trnovany, Velké Žernoseky, Vchynice. Čištění odpadních vod zajišťuje mechanicko-biologická čistírna s kapacitou Q = 15 496 m<sup>3</sup>/d a BSK<sub>5</sub> = 5850 kg/den.

Vyčištěná voda je vedena do měrného objektu a odtud do recipientu Labe.

#### Skládá se z:

- hrubé strojní česle,
- čerpací stanice - odstředivá čerpadla,
- přítok výtoku z ČS Lovosice,
- strojní česle Fontana,
- provzdušňovaný lapák písku (2 komory),
- podélná usazovací nádrž (rekonstruovaná v provozu, stará v záloze),
- oběhová aktivace (2 ks) provzdušňovaná pneumaticky,
- kruhová dosazovací nádrž (2ks),
- plynová kotelna,
- kogenerační jednotka,
- plynová kompresorovna,
- 2ks zahušťovacích nádrží, zahušťovací stůl,
- 2 ks vyhnívacích nádrží, homogenizační nádrž, odvodňovací odstředivka, měrný objekt.

Dávkování srážedla pro eliminaci fosforu je řízeno analyzátozem P (instalace 2007). V případě potřeby je dávkován odpěňovač na odtoku z ČOV. V areálu je mostová váha pro možnost přijímání OV. z fekáln

Ostatní drobný průmysl, řemeslná výroba, školská zařízení, zdravotnická zařízení, sportovní areály, podnikatelský sektor, aj. mají celkovou produkci odpadních vod 1284,2 m<sup>3</sup>/den.

Dešťové vody jsou odváděny jednotnou kanalizační sítí s oddělením dešťových vod do recipientů.

Místní část obce Litoměřice - Pokratice má vybudovanou síť jednotné gravitační kanalizace z kameninových trub DN 300 - DN 800. Odpadní vody jsou kanalizační sítí přivedeny do kmenového sběrače B-Litoměřice a částečně do hlavní stoky F1-Litoměřice a dále na ČOV Litoměřice. Kanalizace je v majetku SVS a.s., provoz zajišťují Severočeské vodovody a kanalizace, a.s.. Na kanalizační síť a ČOV je napojeno 99 % trvale žijících obyvatel a od 1 % jsou splaškové vody odváděny do septiků s přepady zaústěnými do povrchových vod. Dešťové vody jsou odváděny jednotnou kanalizační sítí s oddělením dešťových vod do recipientů.



## D.3 Kanalizace – popis návrhového stavu

Ve městě Litoměřicích je uvažováno s dostavbou jednotné kanalizační sítě z kameninových nebo plastových kanalizačních trub DN 300- DN 800 - dle rozvojových ploch územního plánu.

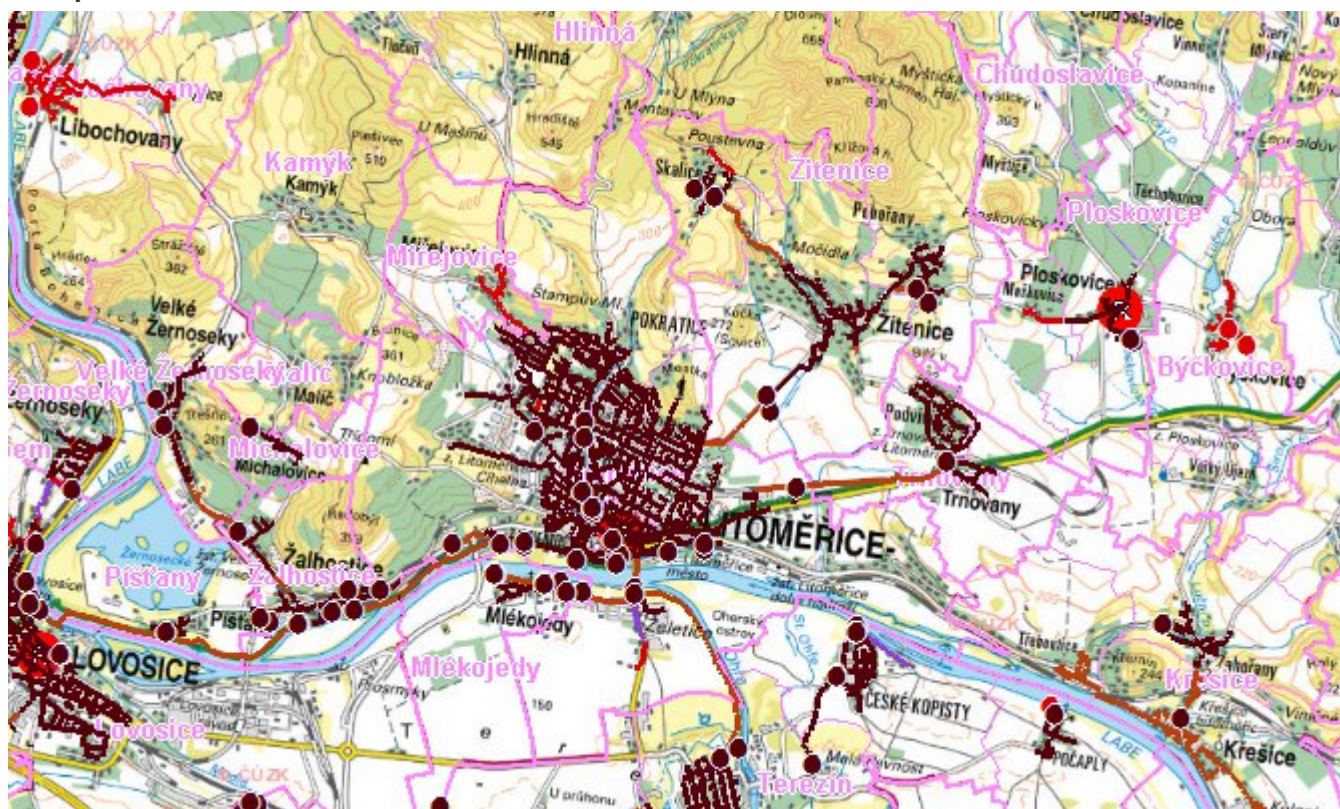
S ohledem na stáří kanalizace a použité trubní materiály, doporučujeme v této lokalitě postupnou rekonstrukci stávající kanalizační sítě.

Časový harmonogram rekonstrukce kanalizační sítě uvažuje s kompletním dokončením nejpozději do roku 2050.

Po ukončení dostavby kanalizace a uvedení do provozu bude nutné zajistit odstavení stávajících septiků.

Odpadní vody akumulované v bezodtokových jímkách budou likvidovány na ČOV Litoměřice.

### Mapa



### Bodové objekty

Typ	Stav	Identifikátor	Popis	Kapacita	Kapacita - popis	Usnesení
ČOV	Stav	COV.LT 001/1/K	ČOV Litoměřice			PRVK\2021
Čerpací stanice	Stav	ČSOV.LT.001/7	ČSOV Litoměřice - Žernosecká			PRVK\2021
Čerpací stanice	Stav	ČSOV.LT 001/4	ČSOV Litoměřice - Na Mýtě			PRVK\2021
Čerpací stanice	Stav	ČSOV.LT 001/6	ČSOV Mlékojedy 6			PRVK\2021

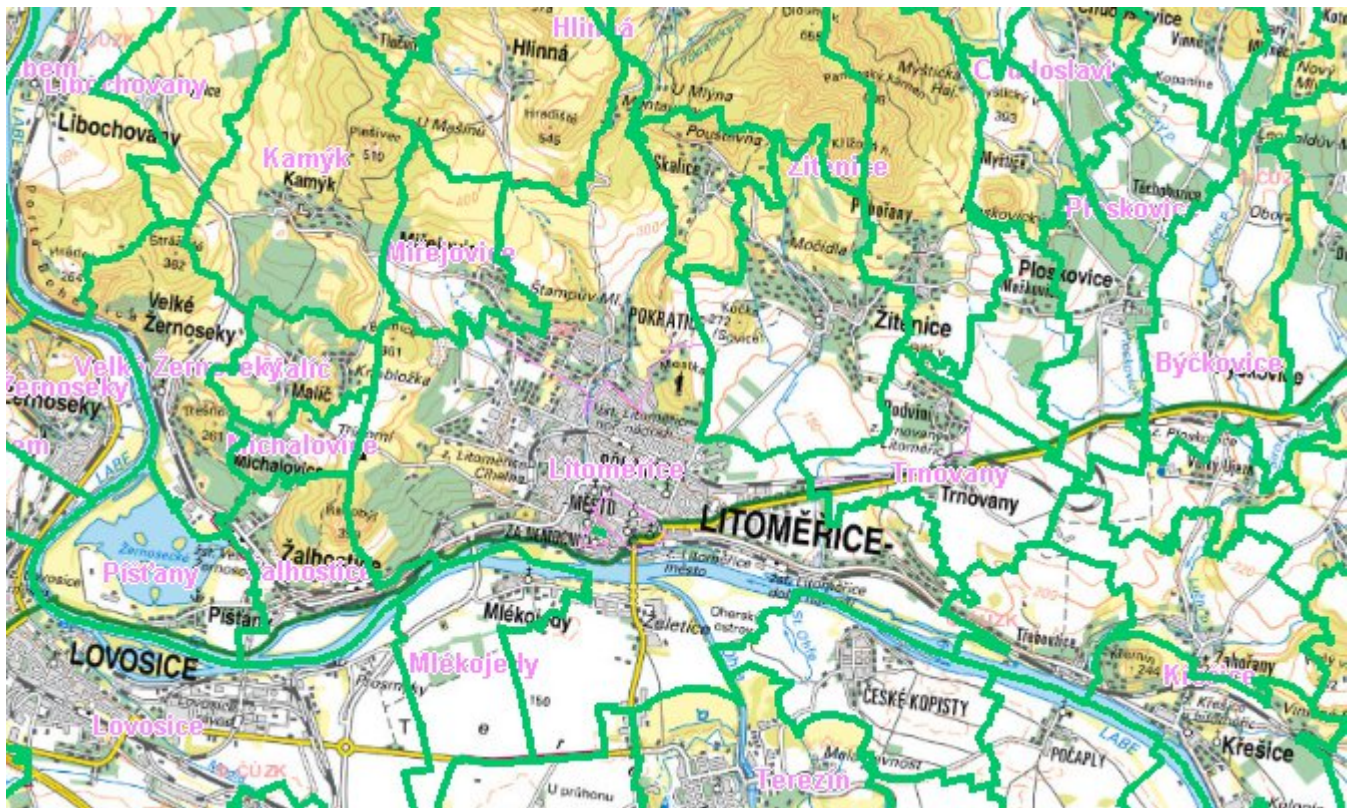
Čerpací stanice	Stav	ČSOV.LT 001/1	ČS Litoměřice - Marie Pomocné			PRVK\2021
Čerpací stanice	Stav	ČSOV.LT 001/2	ČSOV Litoměřice - Krupka			PRVK\2021
Výústní objekt	Stav					PRVK\2021
Výústní objekt	Stav					PRVK\2021
Výústní objekt	Stav					PRVK\2021
Výústní objekt	Stav					PRVK\2021
Výústní objekt	Stav					PRVK\2021
Výústní objekt	Stav					PRVK\2021
Výústní objekt	Stav					PRVK\2021
Výústní objekt	Stav					PRVK\2021
Výústní objekt	Stav					PRVK\2021
Výústní objekt	Stav					PRVK\2021
Výústní objekt	Stav					PRVK\2021
Výústní objekt	Stav					PRVK\2021
Výústní objekt	Stav					PRVK\2021
Výústní objekt	Stav					PRVK\2021
Výústní objekt	Stav					PRVK\2021
Výústní objekt	Stav		Vyust Litoměřice ČOV			PRVK\2021

## E. EKONOMICKÁ ČÁST

Předpokládané investiční náklady v letech 2018 - 2030 [tis. Kč]

Typ investice		
Vodovody	Kanalizace	Celkem
13 844,0	7 296,0	21 140,0

# Mapa



## F. VODOPRÁVNÍ ROZHODNUTÍ

Vodoprávní úřad	Čj	Popis rozhodnutí	Výroky	Datum vydání	Soubory
Litoměřice	MULTM/0008497/20/ŽP/JBa	A-26 změna	Stavební povolení k vodním dílům	6. 2. 2020	<a href="#">PDF</a>
Litoměřice	0029102/14/ŽP/MTr	P-41	Povolení k některým činnostem	30. 4. 2014	<a href="#">PDF</a>
Litoměřice	MULTM/0024196/17/ŽP/BHo	Schválení manipulačního řádu VD České Kopisty	Další opatření vodoprávního úřadu	10. 4. 2017	<a href="#">PDF</a>
Litoměřice	0055297/14/ŽP/JBa	H-990,E-1	Nakládání s vodami , Stavební povolení k vodním dílům , Stavební povolení k vodním dílům	21. 8. 2014	<a href="#">PDF</a>
Litoměřice	0072084/13/ŽP/JBa	H-968	Nakládání s vodami	30. 10. 2013	<a href="#">PDF</a>
Litoměřice	45800/07/ŽP	B-1, H-152	Nakládání s vodami , Stavební povolení k vodním dílům	5. 9. 2007	
Litoměřice	0077063/16/ŽP/BHo	C - 11 Kotvoště Litoměřice změna stavby	Stavební povolení k vodním dílům	29. 11. 2016	<a href="#">PDF</a>
Litoměřice	MULTM/0035494/18/ŽP/JBa	A-26	Nakládání s vodami , Stavební povolení k vodním dílům	25. 5. 2018	<a href="#">PDF</a>