

Libochovany - CZ042.3506.4205.0102.02

A. OBEC

Libochovany

Číslo obce PRVKUK	0102
Kód obce PRVKUK	CZ042.3506.4205.0102
Kód obce	565156
Číslo ORP (ČSÚ) Název ORP	825 (4205) Litoměřice



Členění obce

Úplný kód části obce PRVKUK	Název části obce	Kód části obce PRVKUK	Kód části obce RÚIAN
CZ042.3506.4205.0102.02	Řepnice	08311	83119

B. CHARAKTERISTIKA OBCE

B.1 Základní informace o obci

Místní část obce Libochovany - Řepnice leží v severní části litoměřického okresu 0,5 km na východ od Libochovan. Trvale zde žije do 90 obyvatel, je zde 5 objektů využívaných pro rodinnou rekreaci. Zástavba je poměrně soustředěná, venkovského charakteru se zemědělstvím, je zde areál Agrofruktu Kamýk (kravín - 170 ks). Řepnice se rozkládají v nadmořské výšce 180 - 210 m n. m., náleží do povodí řeky Ohře, západním okrajem zástavby protéká místní vodoteč. Svým územím plně zasahuje do CHKO České středohoří a do ochranného pásma zdroje. Nepředpokládá se výrazný rozvoj, ani nárůst počtu obyvatel.

B.2 Demografický vývoj

Bydlící obyvatelé	Počet bydlících obyvatel					
	2002	2005	2011	2018	2025	2030
trvale bydlící	82	81	80	80	-	-
přechodně bydlící	14	14	14	14	-	-
celkem	96	95	94	94	-	-

C. VODOVODY

C.1 Počet obyvatel připojených na vodovod

Počet připojených obyvatel					
2002	2005	2011	2018	2025	2030
57	58	61	65	-	-

C.2 Vodovody – popis stávajícího stavu

Místní část obce Libochovany – Řepnice je napojena na skupinový vodovod Velké Žernoseky (OZ-M-LT.056). Voda z úpravny vody Malešov a Velké Žernoseky je distribuována v rámci Vodárenské soustavy severní Čechy zejména na deficitní Ústecko. Na přivaděči pro Ústí nad Labem je vysazena odbočka pro přivaděč PVC 100 do Řepnic. Za odběrným místem je osazena redukce tlaku. Připojení bylo provedeno v roce 1976 z důvodů klesání vydatnosti v místním zdroji. Původní vodovod v obci je z roku 1908 má vlastní zdroj – zářezy Řepnice s vydatností 0,13 - 0,4 l/s. Z prameniště je voda svedena do vodojemu 50 m³ (238,08 / 235,77) a zásobním řadem DN 150 dopravována do spotřebišť. V současné době vodovodní síť, pokrývá celé zastavěné území obce s napojením 70 % obyvatel.

Vodovod je v majetku SVS a.s., provozovatelem jsou Severočeské vodovody a kanalizace, a.s.

Vlastní užitkový vodovod má zemědělský areál Agrofrukt Kamýk v Řepnicích. Ze studny nad areálem je gravitačním potrubím voda přiváděna k jednotlivým objektům. Ověřená vydatnost je 60 m³ / den. S využíváním užitkového vodovodu se počítá i výhledově.

C.3 Vodovody – popis návrhového stavu

Systém zásobení Řepnic se nebude v budoucnosti měnit.

Výhledově navrhujeme rekonstrukci litinových vodovodních řadů.

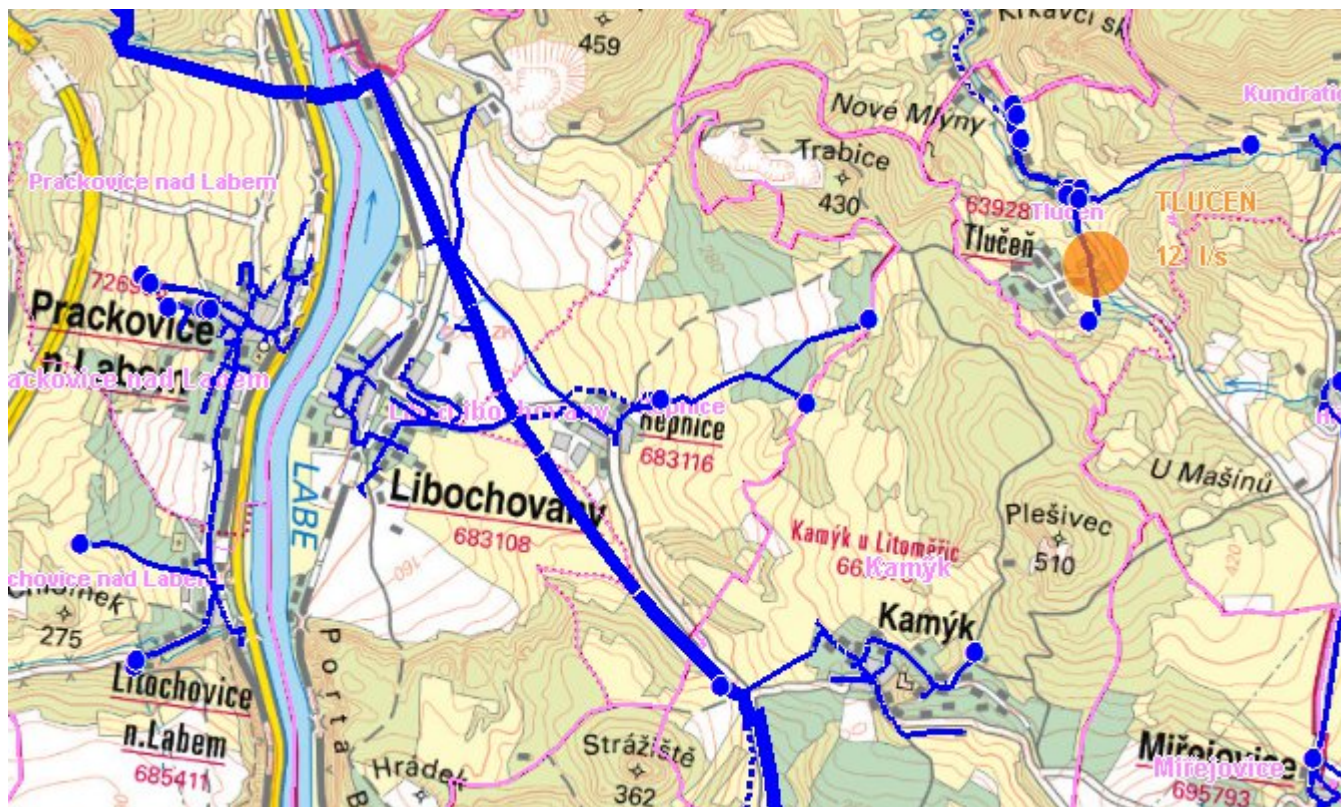
C.4 Nouzové zásobování vodou za krizové situace

Pro zajištění krizového zásobování pitnou vodou jsou vytipovány podzemní zdroje Vlastislav Kaple, Velké Žernoseky, Malešov vrty 03a, 02, 04a, 014a a Malešov vrty RD3, RD-1, RD-2.

Nouzové zásobování **pitnou vodou** bude zajišťováno dopravou pitné vody v množství maximálně 15 l/den×obyvatele cisternami v rámci závodu Severočeské vodovody a kanalizace, a.s. Zásobení pitnou vodou bude doplňováno balenou vodou.

Nouzové zásobování **užitkovou vodou** bude zajišťováno z vodovodního řadu pro veřejnou potřebu. Při využívání zdrojů pro zásobení užitkovou vodou se bude postupovat podle pokynů územně příslušného hygienika.

Mapa



Bodové objekty

Typ	Stav	Identifikátor	Popis	Objem	Objem - popis	Usnesení
Vodojem	Stav					PRVK/2020
Vodní zdroj	Stav	Řepnice 1a				PRVK/2020
Vodní zdroj	Stav	Řepnice 2a				PRVK/2020

D. KANALIZACE A ČOV

D.1 Počet obyvatel připojených na ČOV

Počet připojených obyvatel					
2002	2005	2011	2018	2025	2030
0	0	0	80	-	-

D.2 Kanalizace – popis stávajícího stavu

V místní části obce Libochovany – Řepnici není v současnosti vybudovaný systém veřejné kanalizace. Splaškové vody od trvale žijících obyvatel jsou zachycovány v septicích, přebytek ze septiků odtékají do dešťové kanalizace (40 %) a nebo vsakují do terénu (35 %), nebo v bezodtokových jímkách (25%), odkud se vyvážejí na zemědělsky využívané pozemky.

Obcí prochází stará stoka – zatrubněná bezejmenná vodoteč, odvádějící dešťové vody. Do této stoky jsou zaústěny přebytek septiků. Stoka pochází z předválečné doby a je vyústěna pod vesnicí v podobě otevřené vodoteče. Její technický stav není uspokojivý. Tato stoka je v majetku obce Libochovany.

D.3 Kanalizace – popis návrhového stavu

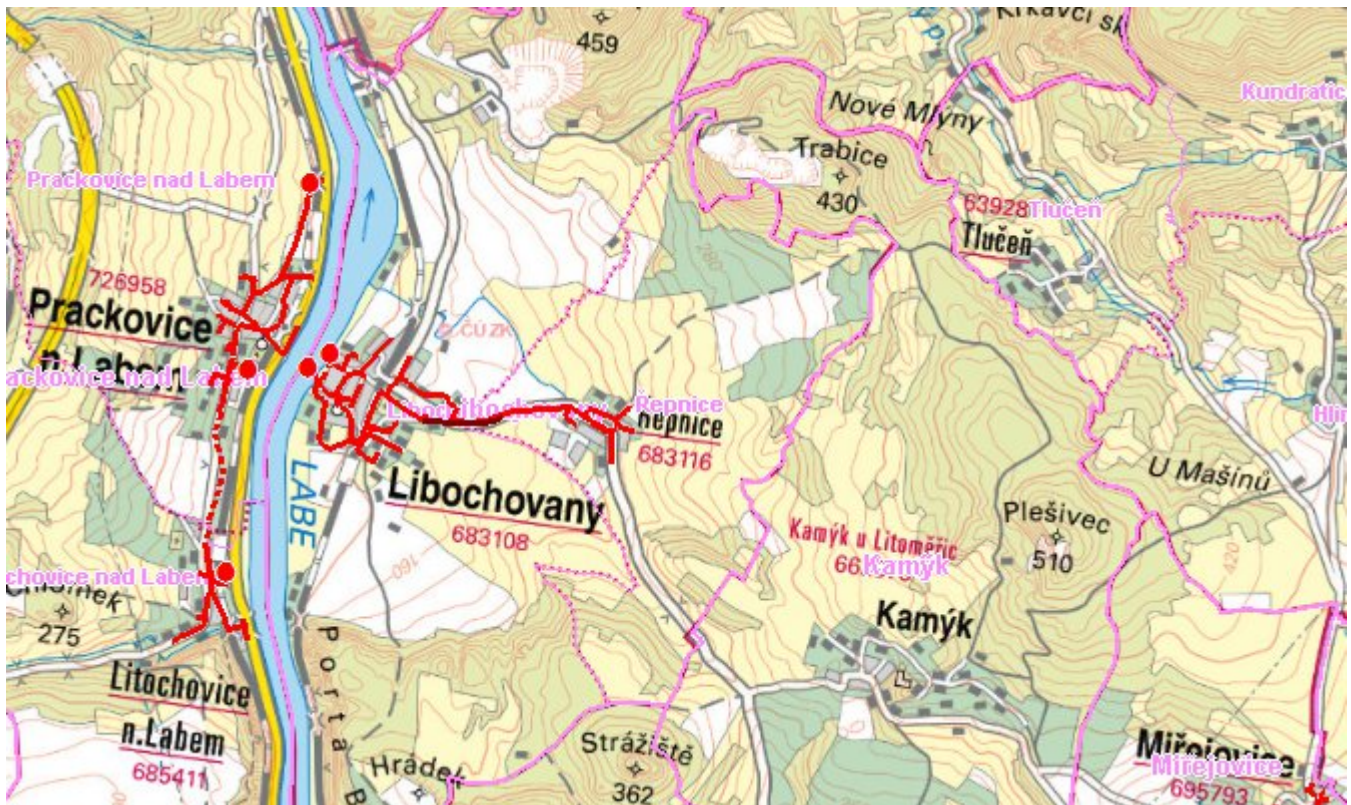
V této místní části je uvažováno s výstavbou nové kanalizační sítě. Oddílná splašková kanalizace v celkové délce 1,110 km bude vybudována z kameninových nebo plastových kanalizačních trub profilu DN 300.

Odpadní vody budou odváděny kmenovou stokou DN 300 délky 0,630 km do kanalizační sítě obce Libochovany a odtud pak k likvidaci na centrální čistírně Libochovany.

Zatím není zpracována projektová dokumentace.

Po uvedení kanalizace do provozu bude nutné zajistit odstavení stávajících septiků.

Mapa



Bodové objekty

Ke kartě nejsou přiřazeny žádné bodové objekty typu kanalizace

E. EKONOMICKÁ ČÁST

Předpokládané investiční náklady v letech 2018 - 2030 [tis. Kč]

Typ investice		
Vodovody	Kanalizace	Celkem
0,0	0,0	0,0

Mapa

