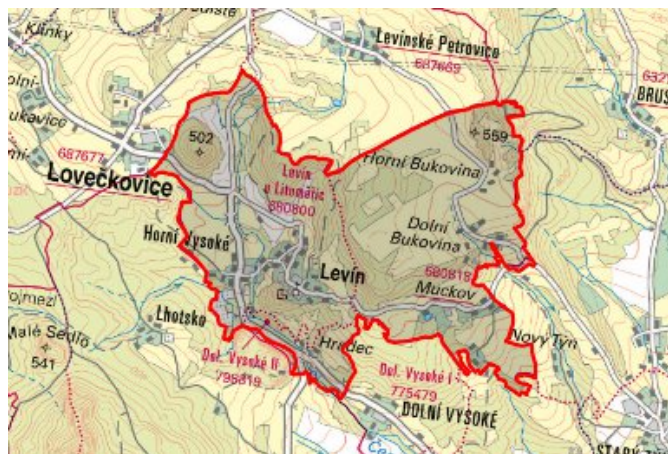


Levín - CZ042.3506.4205.0100.01 - návrhový stav k připomínkám 2022

A. OBEC

Levín

Číslo obce PRVKUK	0100
Kód obce PRVKUK	CZ042.3506.4205.0100
Kód obce	565105
Číslo ORP (ČSÚ) Název ORP	825 (4205) Litoměřice



Členění obce

Úplný kód části obce PRVKUK	Název části obce	Kód části obce PRVKUK	Kód části obce RÚIAN
CZ042.3506.4205.0100.01	Levín	08080	80802
CZ042.3506.4205.0100.02	Horní Vysoké	30051	300519

B. CHARAKTERISTIKA OBCE

B.1 Základní informace o obci

Obec Levín včetně Bukoviny a Muckova leží severovýchodně od Úštěka v severní části okresu. Oživení turistického ruchu by mohla přinést připravovaná cyklostezka Úštěk - Lovečkovice, vedená po tělese zrušené železniční trati. Zástavba je částečně soustředěná, venkovského charakteru. Obec se rozkládá v nadmořské výšce 375 - 450 m n. m., náleží do povodí řeky Labe, západně 100 m od zástavby protéká Loubní potok, bezejmenná vodoteč a je zde požární nádrž. Svým územím Levín plně zasahuje do CHKO České středohoří. Na katastrálním území Levín a Muckov se nachází tři vodní zdroje:

- do intravilánu obce Horní Vysoké zasahuje OPVZ 1. a 2. st. vnější i vnitřní vrt Horní Vysoké
- do části intravilánu obce Levín zasahuje OPVZ 1. a 2. stupně vnější i vnitřní prameniště Levín
- Celá obec Muckov spadá do OPVZ 2 stupně vnějšího zdroje Habřina zářezy

Nepředpokládá se výrazný rozvoj obce, ani nárůst počtu obyvatel.

B.2 Demografický vývoj

Bydlící obyvatelé	Počet bydlících obyvatel					
	2002	2005	2011	2018	2025	2030
trvale bydlící	97	97	120	122	135	145
přechodně bydlící	350	350	314	330	332	335
celkem	447	447	434	452	467	480

C. VODOVODY

C.1 Počet obyvatel připojených na vodovod

Počet připojených obyvatel					
2002	2005	2011	2018	2025	2030
80	80	82	109	122	134

C.2 Vodovody – popis stávajícího stavu

Obec Levín je zásobována pitnou vodou z místního vodovodu (M-LT.019), který je v majetku Severočeské vodárenské společnosti a.s., provozovatelem jsou Severočeské vodovody a kanalizace, a.s., cca 5% vodovodních sítí spravuje obec.

Zdrojem pitné vody jsou zářezy DTP vydatnosti 0,07 l/s, zářezy HTP vydatnosti 0,05 l/s s ČS 0,7 l/s a vrt Horní Vysoké vydatnosti 2,06 l/s. Zářezy Levín DTP jsou svedeny do vodojemu DTP 30 m³ (444,83/442,74) a z vodojemu zásobním řadem DN 80 je voda dopravována do DTP spotřebiště a do vodojemu HTP 35 m³ (457,05/455,06). Do vodojemu HTP jsou dále svedeny zářezy Levín HTP. Zásobní síť, pokrývá celé zastavěné území obce a propojovacím řadem PVC 100 pokračuje do části obce Horní Vysoké. V Horním Vysokém je do vodovodní sítě dodávána voda ze třetího zdroje pitné vody pro tento místní vodovod, vrtu Horní Vysoké o vydatnosti 2,06 l/s s ČS 1,6 l/s. Rozvodná síť je z materiálu PVC De 110, PE De 90, 63, 40, sporadicky litina/ocel 80, 32, celkové délky 2,534 km.

Obec se nachází na území vysokého rizika výskytu radonu.

C.3 Vodovody – popis návrhového stavu

Systém zásobení Levína se nebude v budoucnosti měnit.

Trvale je však třeba sledovat kvalitu vody ve využívaných zdrojích a v případě, že nebude vyhovovat vyhlášce č. 252/2004 Sb. se změnami 187/2005 Sb., 293/2006 Sb., 83/2014 Sb., 70/2018 Sb. v obsahu radonu, navrhujeme zřízení odradonovací stanice.

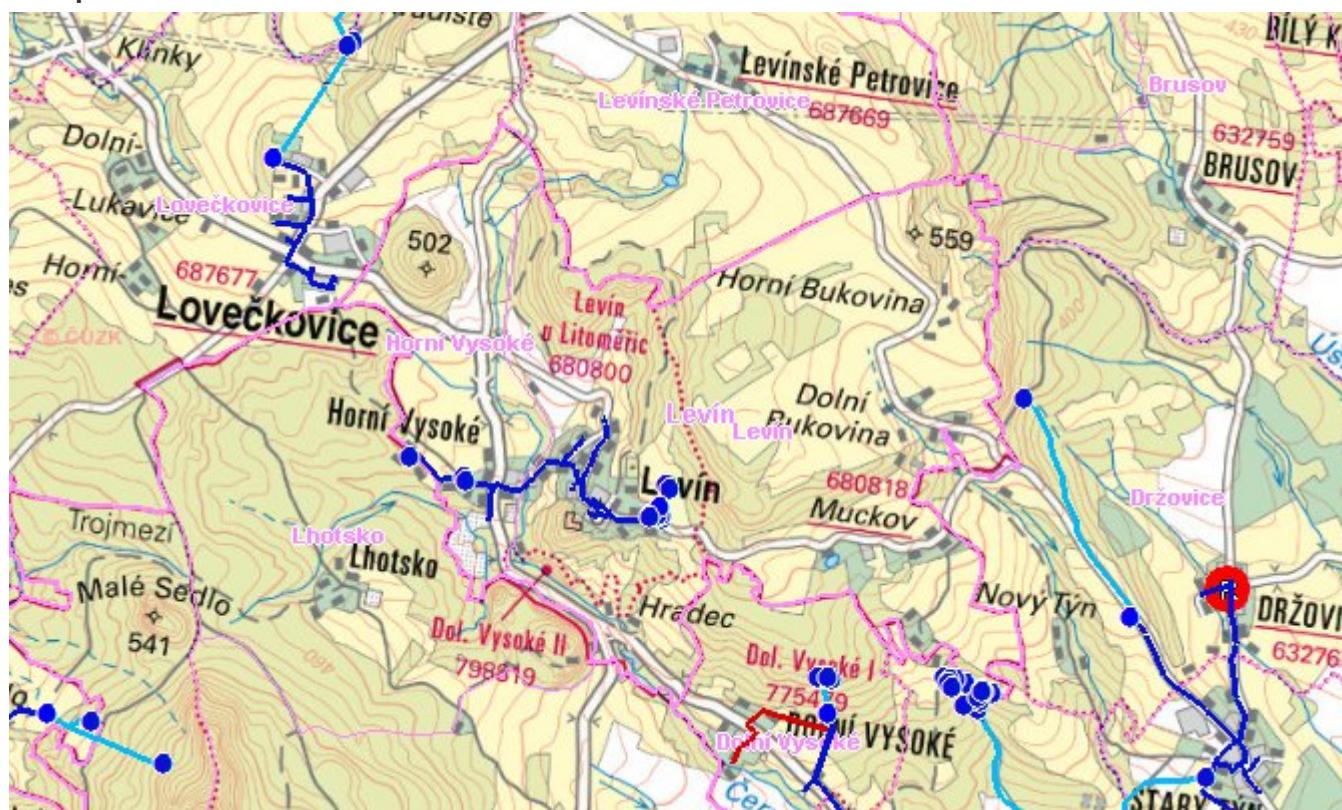
C.4 Nouzové zásobování vodou za krizové situace

Pro zajištění krizového zásobování pitnou vodou jsou vytipovány podzemní zdroje Vlastislav Kaple, Velké Žernoseky, Malešov vrty 03a, 02, 04a, 014a a Malešov vrty RD3, RD-1, RD-2.

Nouzové zásobování **pitnou vodou** bude zajišťováno dopravou pitné vody v množství maximálně 15 l/den×obyvatele cisternami v rámci závodu Severočeské vodovody a kanalizace, a.s. Zásobení pitnou vodou bude doplňováno balenou vodou.

Nouzové zásobování **užitkovou vodou** bude zajišťováno z vodovodního řadu pro veřejnou potřebu. Při využívání zdrojů pro zásobení užitkovou vodou se bude postupovat podle pokynů územně příslušného hygienika.

Mapa



Bodové objekty

Typ	Stav	Identifikátor	Popis	Objem	Objem - popis	Usnesení
Vodní zdroj	Stav	ZD.LT 019/1	ZD.LT 019/1			PRVK\2021
Čerpací stanice	Stav		Levín			PRVK\2021
Čerpací stanice	Stav		Horní Vysoké			PRVK\2021
Vodojem zemní	Stav		Levín - dolní			PRVK\2021
Vodojem zemní	Stav		Levín - horní			PRVK\2021
Vodní zdroj	Stav		Levín			PRVK\2021
Vodní zdroj	Stav		Levín			PRVK\2021
Vodní zdroj	Stav		Levín			PRVK\2021
Vodní zdroj	Stav		Horní Vysoké			PRVK\2021
Vodní zdroj	Stav		Levín			PRVK\2021
Vodní zdroj	Stav		Levín			PRVK\2021

D. KANALIZACE A ČOV

D.1 Počet obyvatel připojených na ČOV

Počet připojených obyvatel					
2002	2005	2011	2018	2025	2030
0	0	0	0	0	0

D.2 Kanalizace – popis stávajícího stavu

V obci Levín (včetně Bukoviny a Muckova) není v současnosti vybudovaný systém veřejné kanalizace. Splaškové vody od trvale žijících obyvatel i rekreatantů jsou zachycovány v septicích. Přepady ze septiků jsou zaústěny do dešťové kanalizace (50 %) a vsakují se do podzemních vod (20 %). Zbývajících 30 % splaškových vod je zachycováno v bezodtokových jímkách s vyvážením na ČOV Lovečkovice do vzdálenosti cca 3 km.

Dešťové vody jsou odváděny pomocí příkopů, struh a propustků do místní vodoteče a nebo jsou vsakovány do terénu. Jedná se o kameninové a betonové trouby DN 300 délky 450 m. Technický stav je nevyhovující. Tato kanalizace je správě obce Levín.

D.3 Kanalizace – popis návrhového stavu

V současné době je zpracována projektová dokumentace k územnímu řízení, Levín - kanalizace a ČOV společností SVIS spol. s r. o., Ústí n/Labem, Středisko Česká Lípa, Paní Zdislavy 2353, 470 01 Česká Lípa. Jedná se o vybudování kanalizační sítě, včetně čerpacích stanic odpadních vod v obci Levín a Horní Vysoké a odvedení odpadních vod na navrhovanou ČOV. Celková délka navržené gravitační kanalizace je 2 532 m, celková délka výtlačků je 189 m. Součástí stavby jsou čtyři podzemní čerpací stanice odpadních vod a čistírna odpadních vod.

V současné době se projektovací práce pozastavily, výstavba je roztroušena a z velké části rekreační, obyvatelé budou čištění odpadních vod realizovat individuálně s přestavbou septiků na biologické mikročistírny nebo úpravou septiků na tříkomorový s dočišťovacím stupněm s odtokem do vodoteče nebo do vsakování.

Po roce 2031 výhledově je navržena výstavba kanalizace v délce cca 2,7 km a ČOV.

Odpadní vody budou svedeny oddílnou kanalizací do nové čistírny AČB 350. Čistírna je založena na biologickém principu jako nízkozatěžovaná aktivace s částečnou aerobní stabilizací kalu.

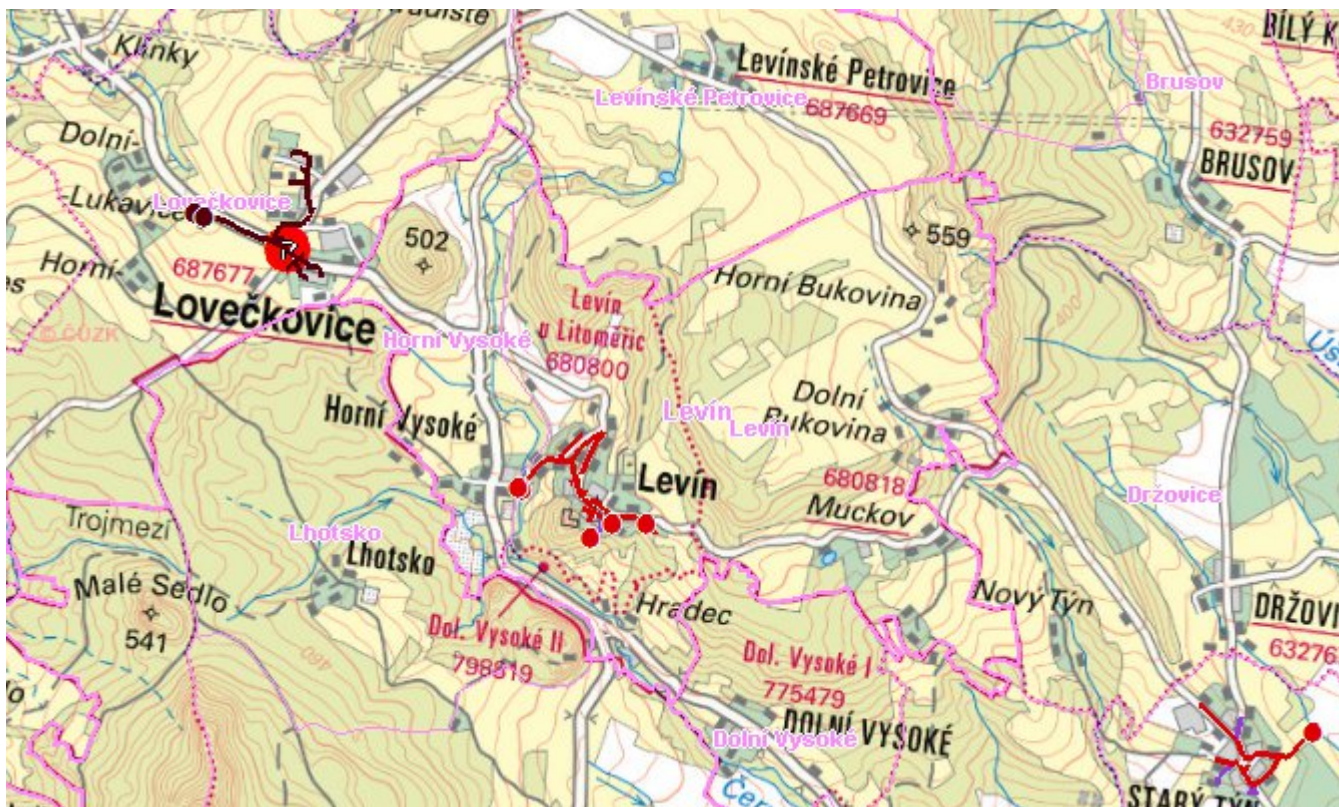
Čistírna odpadních vod je navržena za následujících předpokladů :

- na čistírnu nejsou přivedeny žádné významné zdroje průmyslové odpadní vody,
- návrh typové AČB 350 je proveden pro 350 EO
- odpadní vody budou přivedeny oddílnou kanalizací

ukazatel		g/EO.d	kg/d	mg/l
počet EO	350			
BSK5		60	21,0	400
CHSK		120	42,0	800
NL		55	19,3	367
N-NH4		65% N-c	2,5	48
N-celk		11	3,9	73
P-celk		2,5	0,9	17

Odpadní vody akumulované v bezodtokových jímkách budou likvidovány na ČOV Litoměřice.

Mapa



Bodové objekty

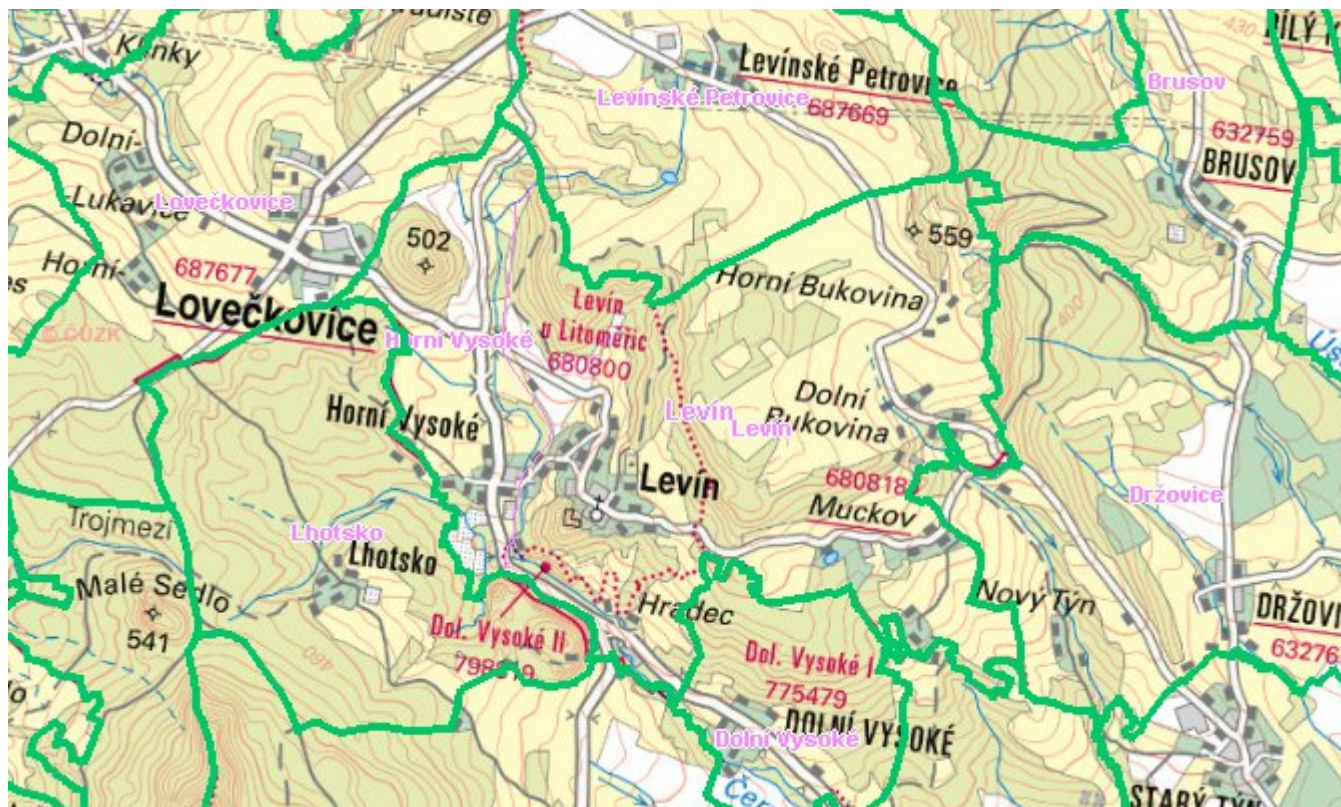
Typ	Stav	Identifikátor	Popis	Kapacita	Kapacita - popis	Usnesení
Čerpací stanice	Návrh					PRVK\2021
Výústní objekt	Návrh					PRVK\2021
ČOV	Návrh					PRVK\2021
Čerpací stanice	Návrh					PRVK\2021
Čerpací stanice	Návrh					PRVK\2021

E. EKONOMICKÁ ČÁST

Předpokládané investiční náklady v letech 2018 - 2030 [tis. Kč]

Typ investice		
Vodovody	Kanalizace	Celkem
0,0	0,0	0,0

Mapa



F. VODOPRÁVNÍ ROZHODNUTÍ

Vodoprávní úřad	ČJ	Popis rozhodnutí	Výroky	Datum vydání	Soubory
-----------------	----	------------------	--------	--------------	---------