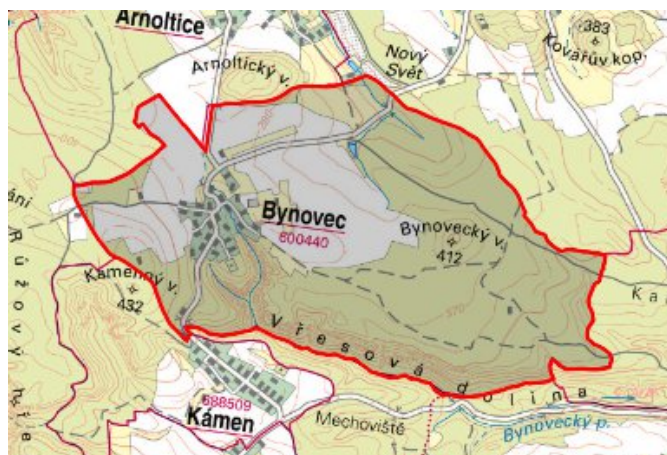


Bynovec - CZ042.3502.4202.0011.01

A. OBEC

Bynovec

Číslo obce PRVKUK	0011
Kód obce PRVKUK	CZ042.3502.4202.0011
Kód obce	544647
Číslo ORP (ČSÚ) Název ORP	728 (4202) Děčín



Členění obce

Úplný kód části obce PRVKUK	Název části obce	Kód části obce PRVKUK	Kód části obce RÚIAN
CZ042.3502.4202.0011.01	Bynovec	00044	442

B. CHARAKTERISTIKA OBCE

B.1 Základní informace o obci

Obec Bynovec leží severovýchodně od Děčína v nadmořských výškách 382,00 – 390,00 m n. m. v údolí Bynovského potoka. Jedná se o obec do 250 trvale žijících obyvatel a s 21 objekty využívanými pro rodinnou rekreaci. Zástavba je poměrně soustředěná, zástavbou rodinnými domy venkovského charakteru. V obci se nacházejí tři vodní nádrže – rybníky. Obcí protéká místní Bynovecký potok. Celé území obce spadá do CHKO Labské pískovce, CHOPAV Severočeská křída a na východ od obce je přírodní rezervace Čabel. Obec se nachází v povodí řeky Labe. V obci jsou dva menší průmyslové podniky s 10 zaměstnanci (papírenská výroba, kovovýroba) a jeden sklad sportovních potřeb. Výrazný rozvoj obce se nepředpokládá.

B.2 Demografický vývoj

Bydlící obyvatelé	Počet bydlících obyvatel					
	2002	2005	2011	2018	2025	2030
trvale bydlící	223	229	239	250	-	-
přechodně bydlící	30	31	33	35	-	-
celkem	253	260	272	285	-	-

C. VODOVODY

C.1 Počet obyvatel připojených na vodovod

Počet připojených obyvatel					
2002	2005	2011	2018	2025	2030
223	229	239	250	-	-

C.2 Vodovody – popis stávajícího stavu

Bynovec je zásobován pitnou vodou ze skupinového vodovodu Děčín (SK-001) vodovodem (SK-001.6) z VDJ Kámen 6000 m³ (404,00 / 399,00) potrubím PVC DN 100 do obce. Vodovodní systém je vybudován z trub DN 80 – 100. Kapacita a kvalita vody je vyhovující.

V současné době je zásobováno 100% obyvatel. Kapacita a kvalita vody je vyhovující.

Vodovod je v majetku Severočeské vodárenské společnosti, a.s. a provozují ho Severočeské vodovody a kanalizace, a.s.

C.3 Vodovody – popis návrhového stavu

Vodovodní síť včetně zdrojů a akumulace je vyhovující, je třeba počítat s opravami starších úseků potrubí a jejich postupnou výměnou za potrubí nové, cca 15% sítí.

Zásobování objektů nové zástavby vodou bude řešeno rozšířením stávající vodovodní sítě.

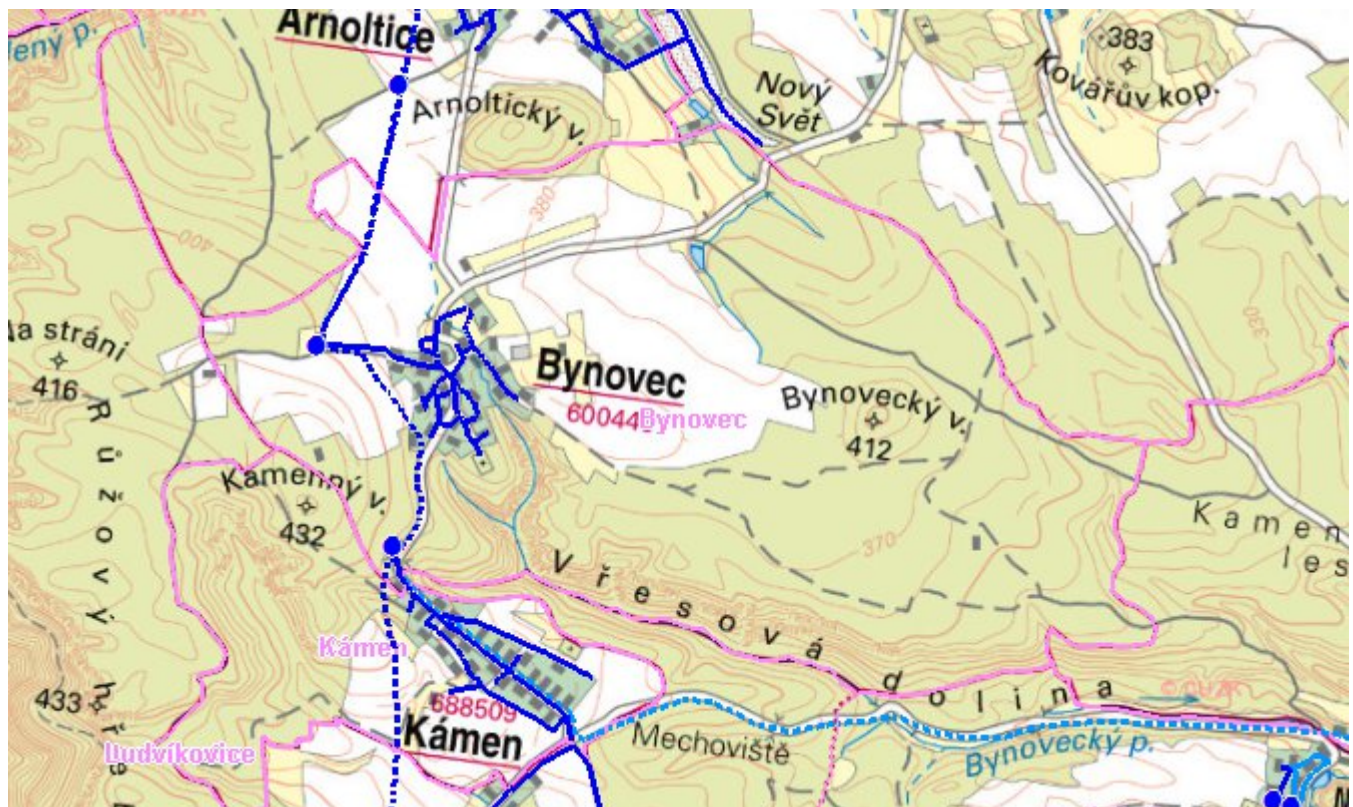
C.4 Nouzové zásobování vodou za krizové situace

Pro zajištění krizového zásobování vodou byly vytipovány na Děčínsku lokality Čertova voda, Dolní Žleb, Hřensko, Bynov DN 3a, DN 3b a Bělá. Přímo v obci není náhradní zdroj pitné vody.

Nouzové zásobování **pitnou vodou** bude zajišťováno dopravou pitné vody v množství maximálně 15 l/den×obyvatele cisternami v rámci závodu Severočeské vodovody a kanalizace, a.s. Nouzové zásobení pitnou vodou bude možno doplňovat balenou vodou.

Nouzové zásobování **užitkovou vodou** bude zajišťováno z vodovodu pro veřejnou potřebu. Při využívání zdrojů pro zásobování užitkovou vodou se bude postupovat podle pokynů územně příslušného hygienika.

Mapa



Bodové objekty

Typ	Stav	Identifikátor	Popis	Objem	Objem - popis	Usnesení
Vodojem	Stav					PRVK/2020
Vodojem	Stav		VDJ.DC 001/65		10 m3	PRVK/2020

D. KANALIZACE A ČOV

D.1 Počet obyvatel připojených na ČOV

Počet připojených obyvatel					
2002	2005	2011	2018	2025	2030
0	0	0	0	-	-

D.2 Kanalizace – popis stávajícího stavu

V Bynovci není vybudována kanalizační síť, splaškové vody jsou odváděny do septiků (90 % obyvatel) se zaústěním odpadů do vodoteče nebo do vsaků (70%) a žump (10 % - trvalí obyvatelé) s vyvážením na ČOV Děčín nebo na pole (2%).

Dešťové vody jsou odváděny pomocí příkopů, struh a propustků do místních vodotečí nebo jsou vsakovány do terénu.

D.3 Kanalizace – popis návrhového stavu

V obci se i nadále uvažuje s individuálním likvidováním splaškových vod. Pomocí domovních čistíren odpadních vod, bezodtokových jímek s odvozem splašků na ČOV Děčín, nebo septiků s doplněním o dočišťovací stupeň.

Veškeré nečištěné vody budou odváženy na ČOV Děčín, vyvážení na pole je v rozporu se zákonem č. 185/2001 sb. a prováděcích vyhlášek o odpadech.

ÚS navrhuje výstavbu kanalizačního systému: ČOV 300 EO, 2x ČSOV s výtlačným potrubím DN 50 dl. 0,4 km, DN 300 dl. 2,5 km. V současné době, minimálně do roku 2015, se z ekonomického důvodu nedoporučuje.

Mapa



Bodové objekty

Ke kartě nejsou přiřazeny žádné bodové objekty typu kanalizace

E. EKONOMICKÁ ČÁST

Předpokládané investiční náklady v letech 2018 - 2030 [tis. Kč]

Typ investice		
Vodovody	Kanalizace	Celkem
0,0	6 147,0	6 147,0

Mapa

