

Chudoslavice - CZ042.3506.4205.0097.02 - návrhový stav k připomínkám 2022

A. OBEC

Chudoslavice

Číslo obce PRVKUK	0097
Kód obce PRVKUK	CZ042.3506.4205.0097
Kód obce	546810
Číslo ORP (ČSÚ) Název ORP	825 (4205) Litoměřice



Členění obce

Úplný kód části obce PRVKUK	Název části obce	Kód části obce PRVKUK	Kód části obce RÚIAN
CZ042.3506.4205.0097.02	Myštice	05482	54828

B. CHARAKTERISTIKA OBCE

B.1 Základní informace o obci

Místní část obce Chudoslavice - Myštice leží v severní části litoměřického okresu. Přechodní návštěvníci tvoří dvě třetiny obce. Zástavba je poměrně soustředěná, venkovského charakteru, rozkládá se v nadmořské výšce 292 - 332 m n. m, náleží do povodí řeky Labe, protékají zde dva místní potoky a nachází se zde požární nádrž. Svým územím Myštice zasahují plně do CHKO České středohoří. Dále částečně zasahují do vnitřního a plně do vnějšího ochranného pásma vodního zdroje 2.stupně prameniště Myštice a plně do vnějšího ochranného pásma zdroje 2.stupně prameniště Rabalka, což jsou zdroje vody pro obec Ploskovice. Nepředpokládá se výrazný rozvoj obce, počet obyvatel bude stagnovat.

B.2 Demografický vývoj

Bydlící obyvatelé	Počet bydlících obyvatel					
	2002	2005	2011	2018	2025	2030
trvale bydlící	29	28	33	44	45	47
přechodně bydlící	14	14	26	30	28	28
celkem	43	42	59	74	73	75

C. VODOVODY

C.1 Počet obyvatel připojených na vodovod

Počet připojených obyvatel					
2002	2005	2011	2018	2025	2030
0	0	0	23	32	41

C.2 Vodovody – popis stávajícího stavu

Chudoslavice – místní část obce Myštice má vybudovanou veřejnou vodovodní síť z materiálu PE De 90,63 v délce 0,249 km. Pro nepřipojené obyvatele je zásobování pitnou vodou individuální pomocí studní. Množství vody je ovlivněno množstvím srážek. Voda ve zdrojích je nekvalitní v parametrech dusičnany, vápník, hořčík, bakteriologické znečištění, těžké kovy a železo. V obci Myštice se nachází zemní VDJ 2x20 m³, jako součást skupinového vodovodu Ploskovice, Myštice, Rabalka.

C.3 Vodovody – popis návrhového stavu

Obyvatelé zásobování z individuálních zdrojů je třeba trvale sledovat kvalitu vody ve využívaných studních a v případě, že nebude vyhovovat bude vhodné využít individuální úpravu vody.

Výhledově po roce 2030 je uvažováno s výstavbou vodovodní sítě.

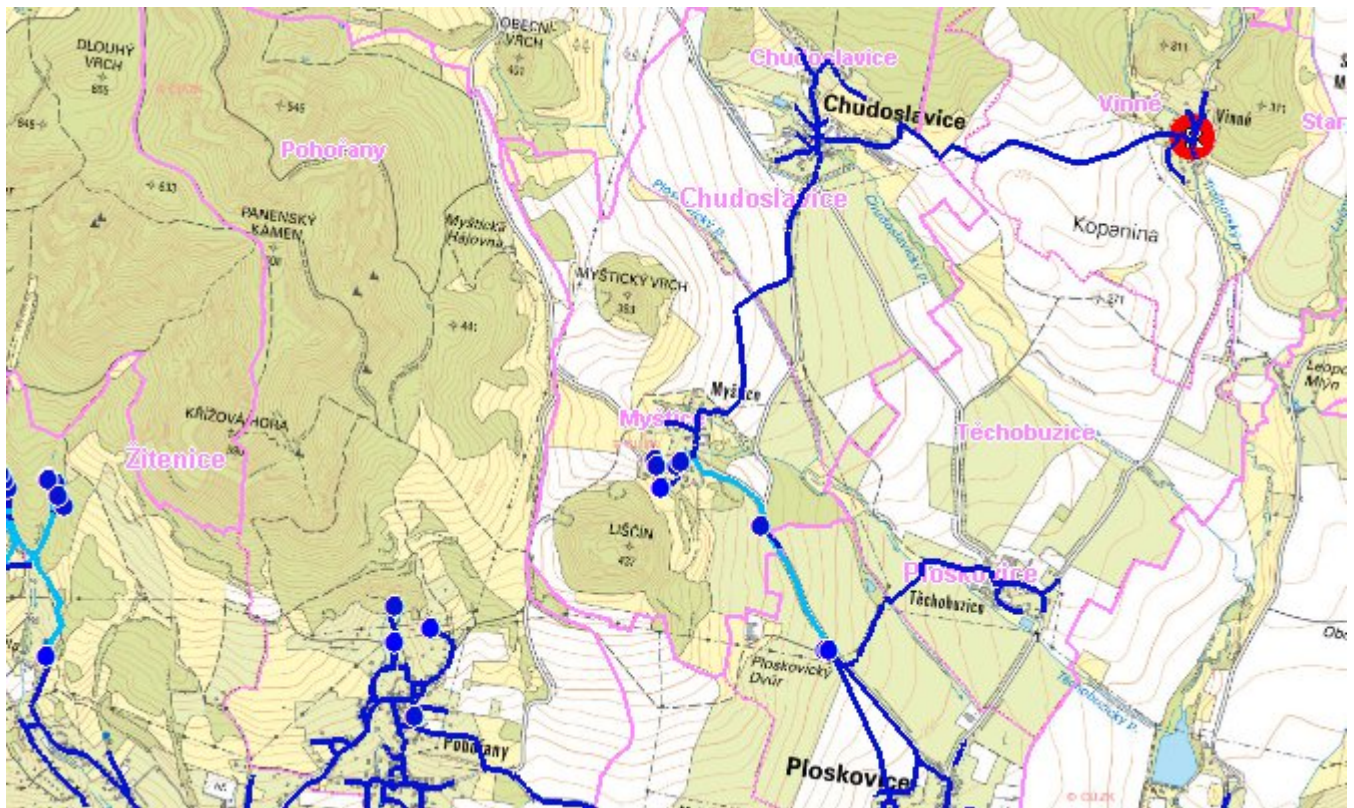
C.4 Nouzové zásobování vodou za krizové situace

Pro zajištění krizového zásobování pitnou vodou jsou vytipovány podzemní zdroje Vlastislav Kaple, Velké Žernoseky, Malešov vrty 03a, 02, 04a, 014a a Malešov vrty RD3, RD-1, RD-2.

Nouzové zásobování **pitnou vodou** bude zajišťováno dopravou pitné vody v množství maximálně 15 l/den×obyvatele cisternami v rámci závodu Severočeské vodovody a kanalizace, a.s. Zásobení pitnou vodou bude doplňováno balenou vodou.

Nouzové zásobování **užitkovou vodou** bude zajišťováno z domovních studní. Při využívání zdrojů pro zásobení užitkovou vodou se bude postupovat podle pokynů územně příslušného hygienika.

Mapa



Bodové objekty

Typ	Stav	Identifikátor	Popis	Objem	Objem - popis	Usnesení
Čerpací stanice	Stav		Chudoslavice			PRVK\2021
Vodjem zemní	Stav	VDJ Chudoslavice	VDJ Chudoslavice			PRVK\2021
Vodní zdroj	Stav		Ploskovice, Myštice, Rabalka			PRVK\2021
Vodní zdroj	Stav		Ploskovice, Myštice, Rabalka			PRVK\2021
Vodní zdroj	Stav		Ploskovice, Myštice, Rabalka			PRVK\2021
Vodní zdroj	Stav		Ploskovice, Myštice, Rabalka			PRVK\2021
Vodní zdroj	Stav		Ploskovice, Myštice, Rabalka			PRVK\2021

D. KANALIZACE A ČOV

D.1 Počet obyvatel připojených na ČOV

Počet připojených obyvatel					
2002	2005	2011	2018	2025	2030
0	0	0	0	0	0

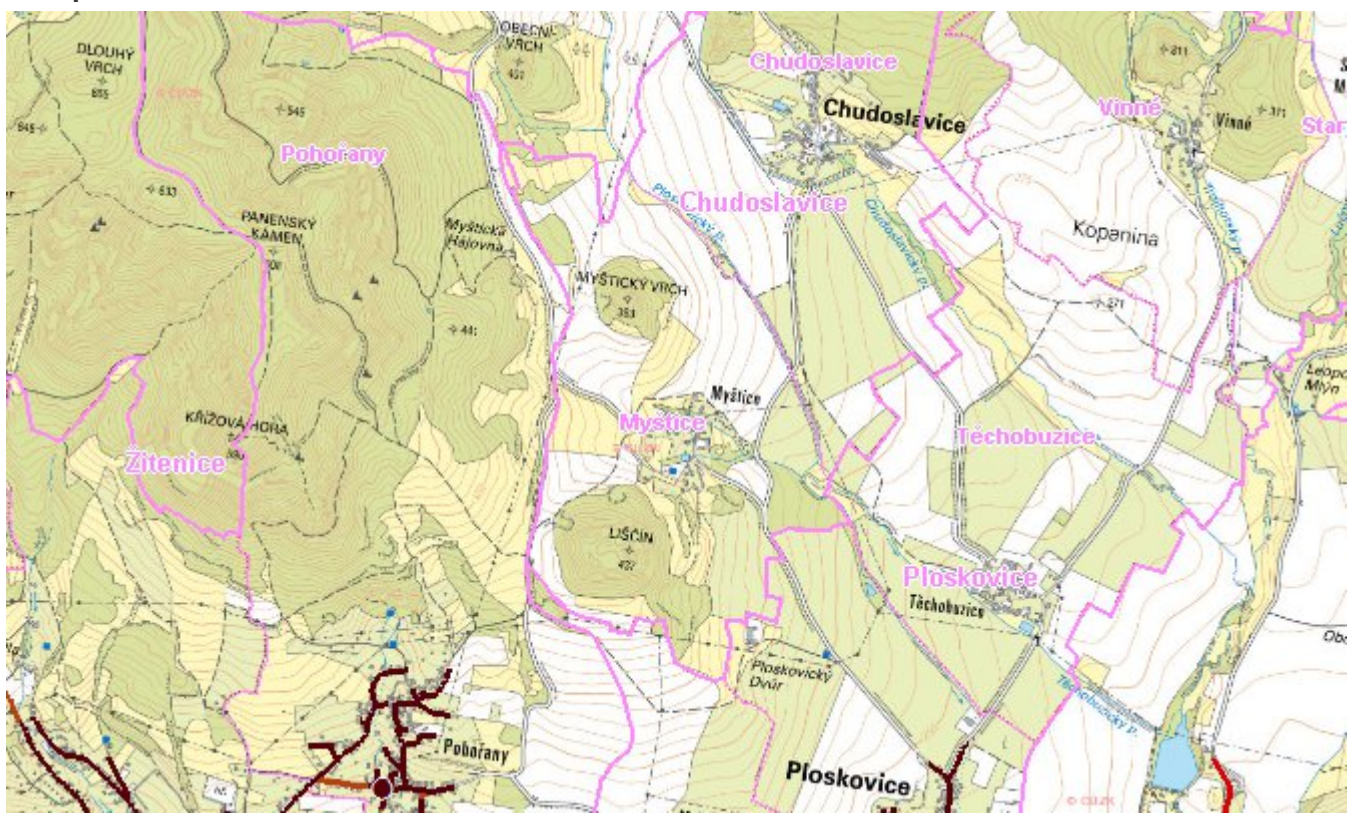
D.2 Kanalizace – popis stávajícího stavu

V místní části obce Chudoslavice - Myšticích není v současnosti vybudovaný systém veřejné kanalizace. Splaškové vody od trvale žijících obyvatel jsou čištěny v 1 mikročistírně 13 EO (2%) s přepady odtékající do povrchových vod, dále v bezodtokových jímkách (98 %) s odvozem na ČOV Litoměřice. Dešťové vody jsou odváděny pomocí příkopů, struh a propustků do místních vodotečí.

D.3 Kanalizace – popis návrhového stavu

S ohledem na velikost této místní části není investičně a provozně výhodné budovat čistírnu odpadních vod a kanalizační síť. Navrhujeme řešit problematiku likvidace odpadních vod kombinací výstavby domovních mikročistíren (např. ČOV s biokontakty, eventuelně provozně úspornějším typem - vícekomorovým septikem doplněným o zemní filtr nebo filtr s popílkovou náplní) a výstavby nových nebo rekonstrukcí stávajících akumulčních jímek pro zachycování odpadních vod. V cílovém roce 2030 budou veškeré odpadní vody akumulované v bezodtokových jímkách likvidovány na čistírně odpadních vod města Litoměřice.

Mapa



Bodové objekty

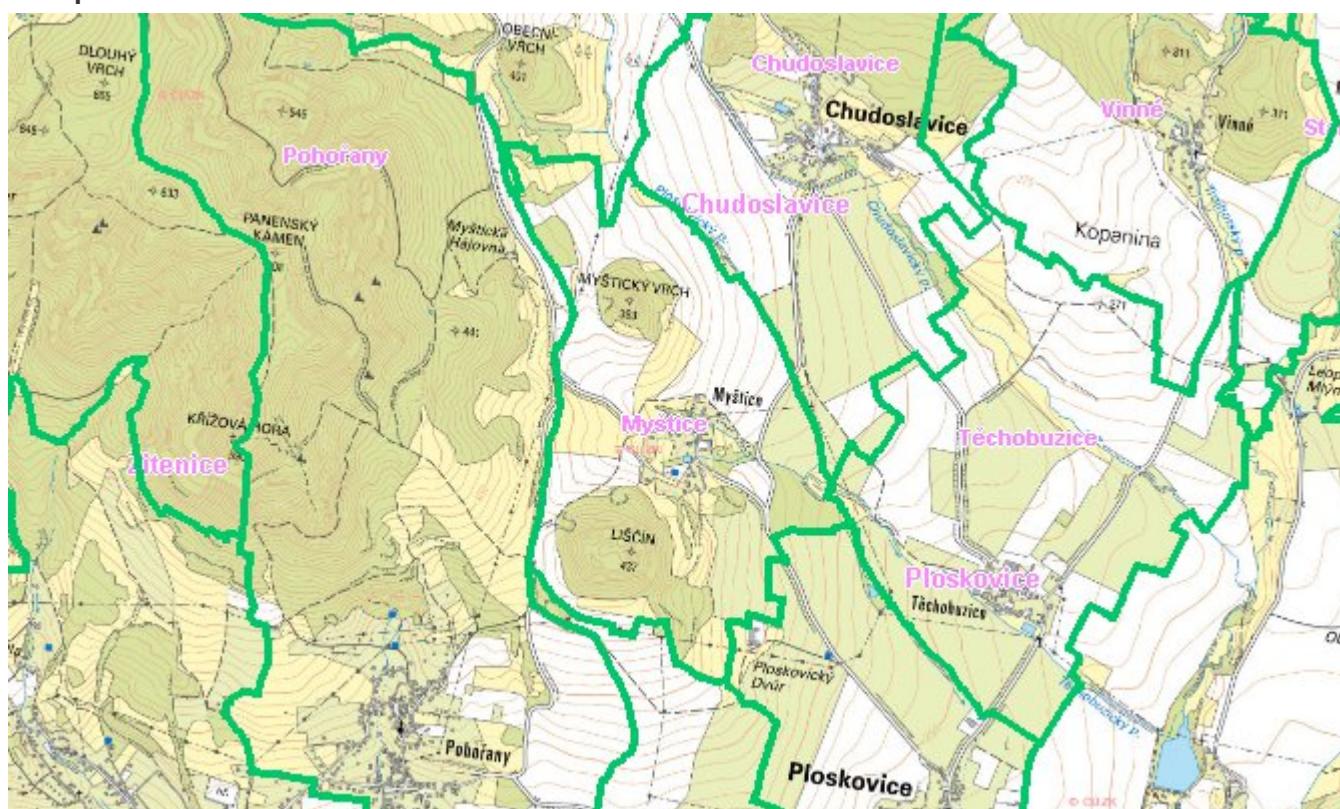
Ke kartě nejsou přiřazeny žádné bodové objekty typu kanalizace

E. EKONOMICKÁ ČÁST

Předpokládané investiční náklady v letech 2018 - 2030 [tis. Kč]

Typ investice		
Vodovody	Kanalizace	Celkem
0,0	0,0	0,0

Mapa



F. VODOPRÁVNÍ ROZHODNUTÍ

Vodoprávní úřad	Čj	Popis rozhodnutí	Výroky	Datum vydání	Soubory
Litoměřice	MULTM/0007887/19/ŽP/BHo	A - 29 Víceúčelová požární nádrž Chudoslavice	Nakládání s vodami , Stavební povolení k vodním dílům	30. 1. 2019	PDF