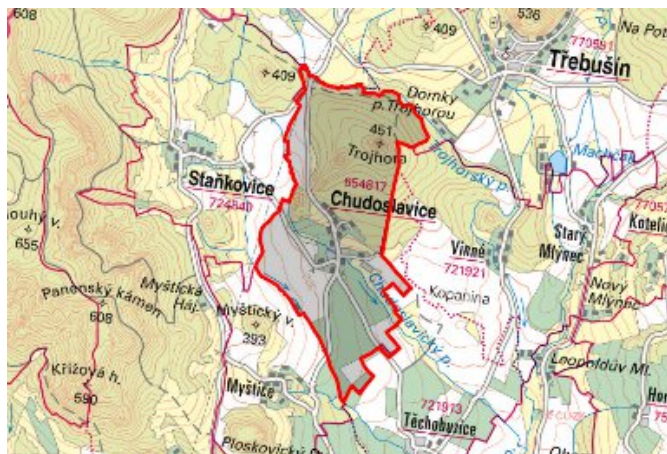


Chudoslavice - CZ042.3506.4205.0097.01

A. OBEC

Chudoslavice

Číslo obce PRVKUK	0097
Kód obce PRVKUK	CZ042.3506.4205.0097
Kód obce	546810
Číslo ORP (ČSÚ) Název ORP	825 (4205) Litoměřice



Členění obce

Úplný kód části obce PRVKUK	Název části obce	Kód části obce PRVKUK	Kód části obce RÚIAN
CZ042.3506.4205.0097.01	Chudoslavice	05481	54810

B. CHARAKTERISTIKA OBCE

B.1 Základní informace o obci

Obec Chudoslavice leží v severní části litoměřického okresu. Zástavba je poměrně soustředěná, venkovského charakteru. Obec se rozkládá v nadmořské výšce 275 – 292 n. m., náleží do povodí řeky Labe, obcí protéká Chudoslavický potok, meliorační kanály a nachází se zde vodní nádrž – koupaliště. Svým územím zasahuje do CHKO České středohoří. Nepředpokládá se výrazný rozvoj obce, ani nárůst počtu obyvatel.

B.2 Demografický vývoj

Bydlící obyvatelé	Počet bydlících obyvatel					
	2002	2005	2011	2018	2025	2030
trvale bydlící	108	108	115	106	112	117
přechodně bydlící	132	132	56	65	59	55
celkem	240	240	171	171	171	172

C. VODOVODY

C.1 Počet obyvatel připojených na vodovod

Počet připojených obyvatel					
2002	2005	2011	2018	2025	2030
0	0	0	36	66	94

C.2 Vodovody – popis stávajícího stavu

Obec Chudoslavice má veřejnou vodovodní síť z materiálu PE De 90 v délce 3,079 km, vybudovanou v r. 2007-2010. Vodovodní síť je zásobena vodou ze skupinového vodovodu Ploskovice, Myštice, Rabalka z VDJ v Myšticích. VDJ v Myšticích je podzemní s objemem 2x 20 m³.

Vodovodní síť je v majetku obce, provozovatelem jsou Severočeské vodovody a kanalizace, a.s.

Nepřipojení obyvatelé jsou zásobováni pitnou vodou z individuálních studní. Množství vody je ovlivněno množstvím srážek. Obec je značně postižena suchem. Voda ve studních je nekvalitní v parametrech dusičnany, bakteriologické znečištění, těžké kovy a vysokého obsahu železa.

C.3 Vodovody – popis návrhového stavu

Vodovodní síť nebude v budoucnu měněna.

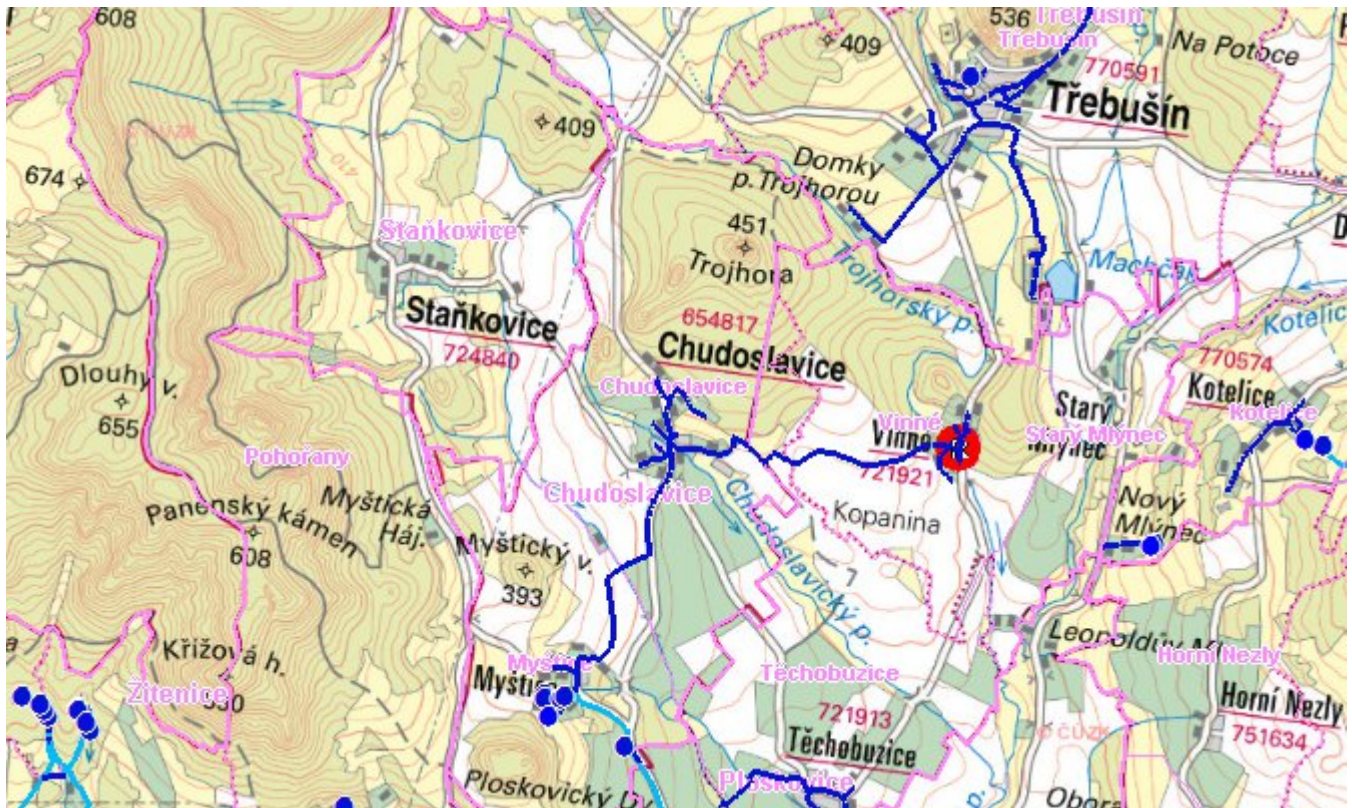
C.4 Nouzové zásobování vodou za krizové situace

Pro zajištění krizového zásobování pitnou vodou jsou vytipovány podzemní zdroje Vlastislav Kaple, Velké Žernoseky, Malešov vrty 03a, 02, 04a, 014a a Malešov vrty RD3, RD-1, RD-2.

Nouzové zásobování **pitnou vodou** bude zajišťováno dopravou pitné vody v množství maximálně 15 l/den×obyvatel cisternami v rámci závodu Severočeské vodovody a kanalizace, a.s. Zásobení pitnou vodou bude doplňováno balenou vodou.

Nouzové zásobování **užitkovou vodou** bude zajišťováno z domovních studní. Při využívání zdrojů pro zásobení užitkovou vodou se bude postupovat podle pokynů územně příslušného hygienika.

Mapa



Bodové objekty

Ke kartě nejsou přiřazeny žádné bodové objekty typu vodovod

D. KANALIZACE A ČOV

D.1 Počet obyvatel připojených na ČOV

Počet připojených obyvatel					
2002	2005	2011	2018	2025	2030
0	0	0	0	0	0

D.2 Kanalizace – popis stávajícího stavu

V obci Chudoslavice není v současnosti vybudovaný systém veřejné kanalizace. Splaškové vody od trvale žijících obyvatel jsou zachycovány v bezodtokových jímkách (98 %) s vyvážením na ČOV Litoměřice, a dále jsou čištěny v jedné domovní mikročistírně 17 EO (2 %) s přepady zaústěnými do povrchových vod.

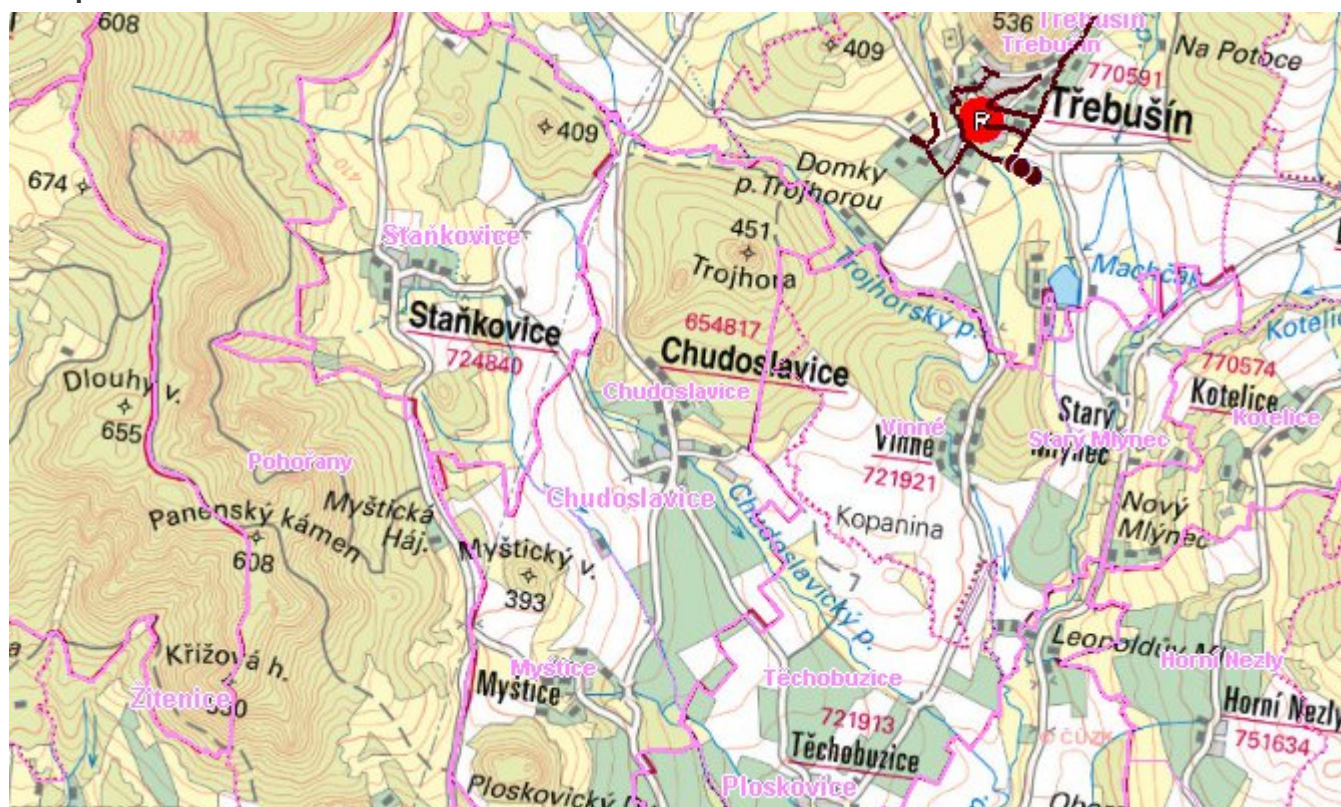
V obci je pouze jedna stoka dešťové kanalizace z kameninových trub DN 300 v dobrém stavu. Zaústěna je do Chudoslavického potoka. Ostatní dešťové vody jsou odváděny pomocí příkopů, struh a propustků do recipientu.

Jejím majitelem je obec.

D.3 Kanalizace – popis návrhového stavu

S ohledem na velikost obce není investičně a provozně výhodné budovat čistírnu odpadních vod a kanalizační síť. Navrhujeme řešit problematiku likvidace odpadních vod kombinací výstavby domovních mikročistiřen (např. ČOV s biokontakty, eventuelně provozně úspornějším typem - vícekomorovým septikem doplněným o zemní filtr nebo filtr s popílkovou náplní) a výstavby nových nebo rekonstrukcí stávajících akumulčních jímek pro zachycování odpadních vod. V cílovém roce 2035 budou veškeré odpadní vody akumulované v bezodtokových jímkách likvidovány na čistírně odpadních vod města Litoměřice.

Mapa



Bodové objekty

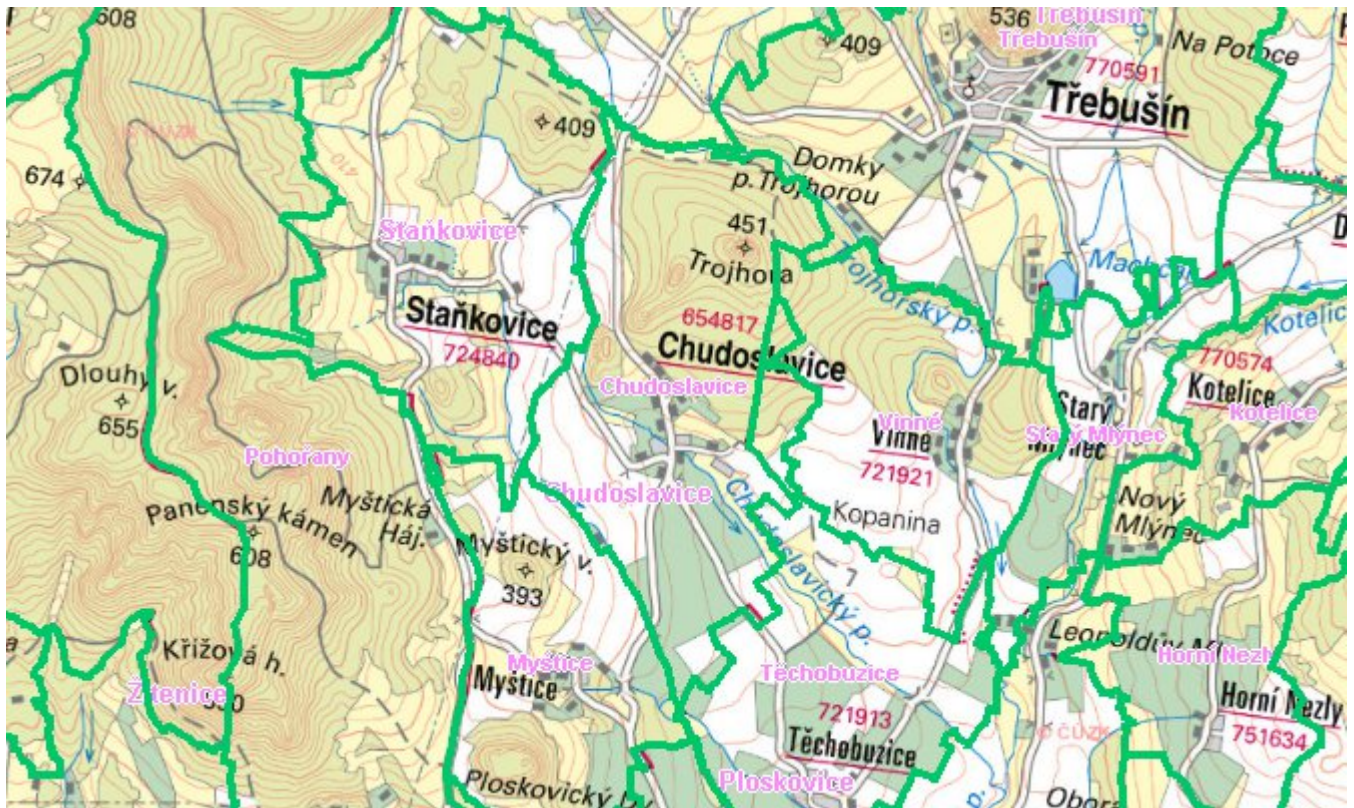
Ke kartě nejsou přiřazeny žádné bodové objekty typu kanalizace

E. EKONOMICKÁ ČÁST

Předpokládané investiční náklady v letech 2018 - 2030 [tis. Kč]

Typ investice		
Vodovody	Kanalizace	Celkem
0,0	2 916,0	2 916,0

Mapa



F. VODOPRÁVNÍ ROZHODNUTÍ

Vodoprávní úřad	ČJ	Popis rozhodnutí	Výroky	Datum vydání	Soubory
Litoměřice	MULTM/0007887/19/ŽP/BHo	A - 29 Víceúčelová požární nádrž Chudoslavice	Nakládání s vodami , Stavební povolení k vodním dílům	30. 1. 2019	PDF