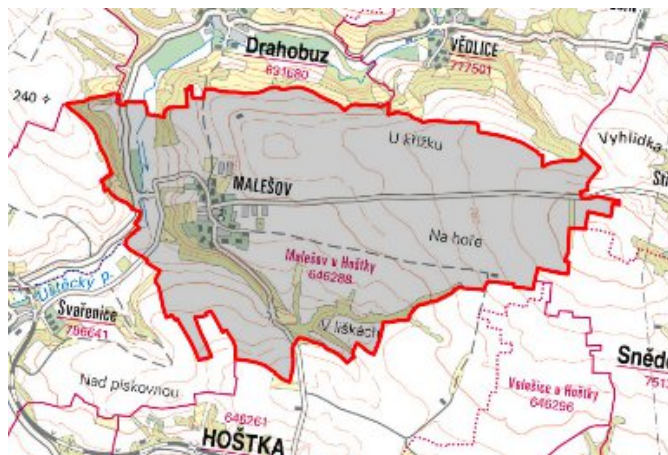


Hoštka - CZ042.3506.4205.0095.03

A. OBEC

Hoštka

Číslo obce PRVKUK	0095
Kód obce PRVKUK	CZ042.3506.4205.0095
Kód obce	564877
Číslo ORP (ČSÚ) Název ORP	825 (4205) Litoměřice



Členění obce

Úplný kód části obce PRVKUK	Název části obce	Kód části obce PRVKUK	Kód části obce RÚIAN
CZ042.3506.4205.0095.03	Malešov	04628	46281

B. CHARAKTERISTIKA OBCE

B.1 Základní informace o obci

Místní část obce Hoštka - Malešov leží v jižní části litoměřického okresu jihovýchodně od Litoměřic. Trvale zde žije do 190 obyvatel a je zde 14 objektů využívaných pro rodinnou rekreaci a penzion s 15 lůžky. Zástavba je poměrně soustředěná, venkovského charakteru se zemědělskou výrobou, areál živočišné výroby (moderní farma pro chov dojnic) ZOD Hoštka. Rozkládá se v nadmořské výšce 220 - 250 m n. m., náleží do povodí řeky Labe. Obec je bez recipientu. Úštěcký potok protéká 1,2 km od obce. Svým územím zasahuje plně do CHOPAV Severočeská křída. Nepředpokládá se výrazný rozvoj, ale výrazný nárůst obyvatel.

B.2 Demografický vývoj

Bydlící obyvatelé	Počet bydlících obyvatel					
	2002	2005	2011	2018	2025	2030
trvale bydlící	186	276	428	580	-	-
přechodně bydlící	30	32	36	40	-	-
celkem	216	308	464	620	-	-

C. VODOVODY

C.1 Počet obyvatel připojených na vodovod

Počet připojených obyvatel					
2002	2005	2011	2018	2025	2030
84	156	323	568	-	-

C.2 Vodovody – popis stávajícího stavu

Místní část obce Hoštka - Malešov je zásobována ze skupinového vodovodu Obrtka (OZ-SK.LT.012.1). Voda z místních podzemních zdrojů (Radouň, Čakovice, Strážovice, Hubenov) je čerpána do ÚV Malešov. Z ÚV Malešov je převážně distribuována v rámci Vodárenská soustavy severní Čechy do Ústeckého kraje. Obec Malešov je připojena přívoním řadem PVC 100 z výtlačného řadu ÚV Malešov – vodojem Malešov 2 x 400 m³ (275,70/ 272,00).

Rozvodná síť je vybudována pro celou zástavbu z potrubí PVC, DN 110 a v dobrém stavu s napojením 45 % obyvatel. Vodovod je v majetku SVS a.s. a provozovatelem Severočeské vodovody a kanalizace, a.s.

C.3 Vodovody – popis návrhového stavu

Systém zásobení Malešova se nebude v budoucnosti měnit.

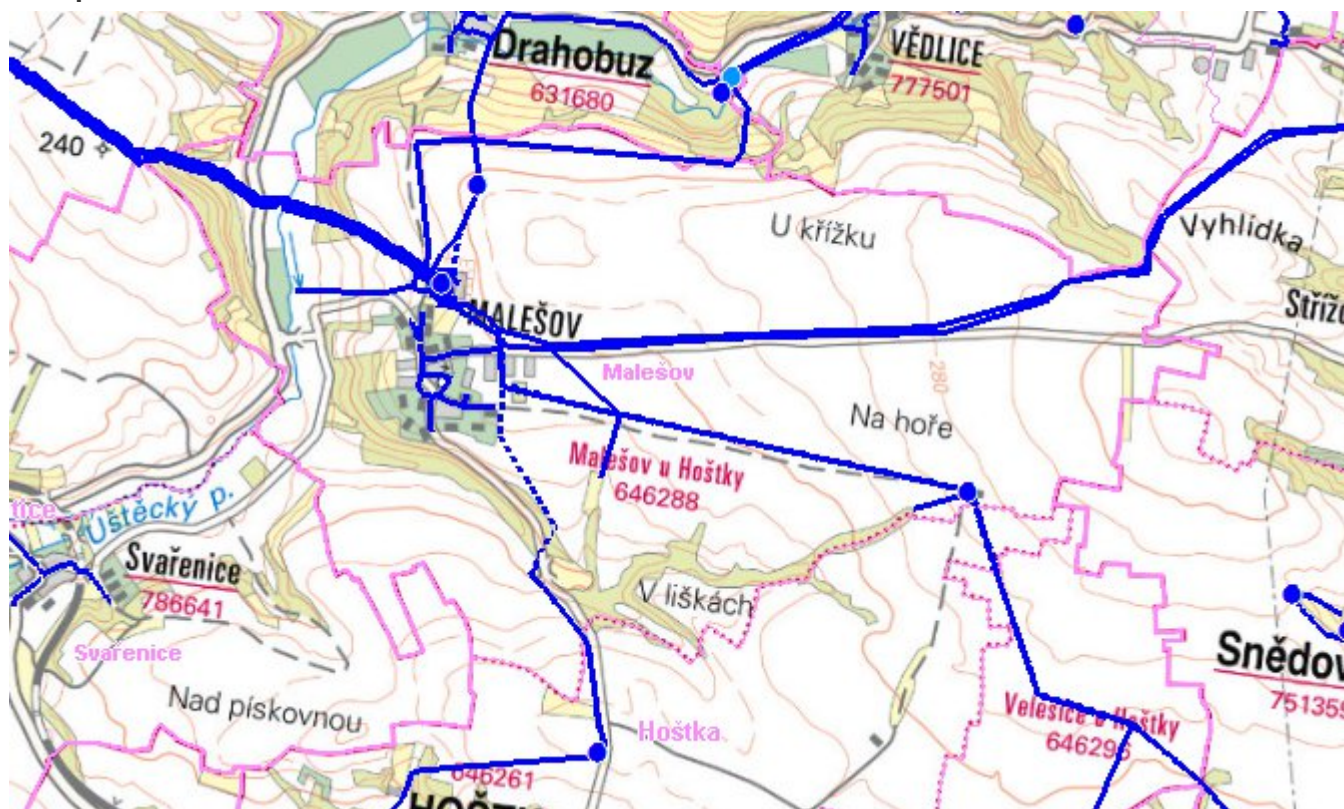
C.4 Nouzové zásobování vodou za krizové situace

Pro zajištění krizového zásobování pitnou vodou jsou vytipovány podzemní zdroje Vlastislav Kaple, Velké Žernoseky, Malešov vrty 03a, 02, 04a, 014a a Malešov vrty RD3, RD-1, RD-2.

Nouzové zásobování **pitnou vodou** bude zajišťováno dopravou pitné vody v množství maximálně 15 l/den x obyvatel cisternami v rámci závodu Severočeské vodovody a kanalizace, a.s. Zásobení pitnou vodou bude doplňováno balenou vodou.

Nouzové zásobování **užitkovou vodou** bude zajišťováno z vodovodního řadu pro veřejnou potřebu. Při využívání zdrojů pro zásobení užitkovou vodou se bude postupovat podle pokynů územně příslušného hygienika.

Mapa



Bodové objekty

Typ	Stav	Identifikátor	Popis	Objem	Objem - popis	Usnesení
Vodojem	Stav	VDJ.LT 012/2	VDJ.LT 012/2		800 m3	PRVK/2020
Vodojem	Stav	VDJ.LT 012/3	VDJ.LT 012/3		300 m3	PRVK/2020
Úpravna vody	Stav					PRVK/2020

D. KANALIZACE A ČOV

D.1 Počet obyvatel připojených na ČOV

Počet připojených obyvatel					
2002	2005	2011	2018	2025	2030
0	0	0	580	-	-

D.2 Kanalizace – popis stávajícího stavu

V místní části obce Hošťka - Malešově není v současnosti vybudovaný systém veřejné kanalizace. Splaškové vody od trvale žijících obyvatel jsou zachycovány v bezodtokových jímkách (57 %), odkud se vyvážejí na zemědělsky využívané pozemky a v septicích (43 %), s přepady vsakujícími do terénu. Dešťové vody jsou odváděny pomocí příkopů, struh a propustků a jsou vsakovány do terénu. V jižní části obce je pouze stará dešťová kanalizace z bet.trub, vyústěná ve svahu pod vesnicí. Majitelem kanalizace je obec.

D.3 Kanalizace – popis návrhového stavu

V místní části obce Hošťka - Malešově je uvažováno s výstavbou nové kanalizační sítě. Oddílná splašková kanalizace v celkové délce 2,480 km bude vybudována z kameninových nebo plastových kanalizačních trub profilu DN 250 a DN 300.

Součástí kanalizační sítě je i čerpací stanice a výtlačný řad DN 80 v délce 0,390 km.

Pro čištění splaškových vod je uvažováno s výstavbou nové čistírny odpadních vod.

Navrhujeme mechanicko-biologickou čistírnu odpadních vod s nitrifikací a denitrifikací.

Na čistírnu budou přiváděny oddílnou kanalizací pouze splaškové vody. Mechanický stupeň čistírny je tvořen jemnými, strojně stíranými česlemi doplněnými jímkou na zachycování písku. V případě, že na čistírnu budou odpadní vody přečerpány, bude čerpací stanice vybavena mělnicím čerpadlem a uzpůsobena i jako objekt pro zachycení písku. Toto řešení zcela nahradí mechanickou část čistírny, je provozně osvědčeno na mnoha čistírnách a provozovatele zbavuje problémů s hygienickým ukládáním shrabků na čistírně a s jejich následnou likvidací.

Biologická část bude rozdělena do několika samostatných technologických linek. Aktivační systém je řešen jako klasický systém s předřazenou denitrifikací a nitrifikací a se separací kalu ve vertikálních dosazovacích nádržích.

Systém bude řešen bez interní recirkulace, pouze se zvýšenou recirkulací kalu. Míchání denitrifikace zabezpečí ponorná vrtulová míchadla, nitrifikace bude provzdušňována jemnobublinnými elementy. Jako zdroj vzduchu budou použita dmyhadla s režimem automatického střídání strojů.

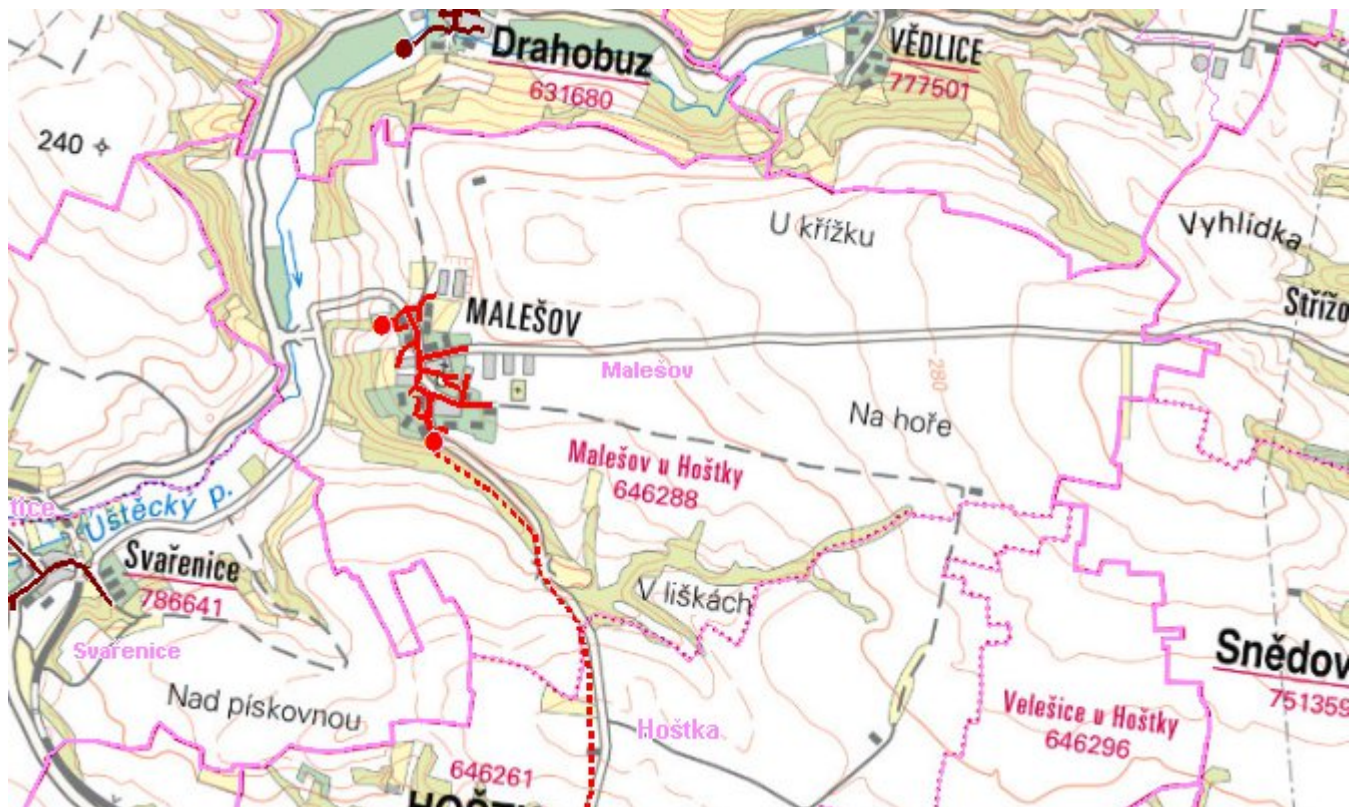
Přebytečný kal bude uskladňován v zásobnících kalu, kde bude za mírného provzdušňování udržován v aerobním stavu. Takto navrženým režimem provozu tohoto zásobníku bude kal současně průběžně zahušťován a stabilizován. Stabilizovaný kal bude možno přímo vyvážet na zemědělské pozemky, případně odváděn k odvodnění na některou z ČOV (ČOV Litoměřice) vybavených tímto technologickým zařízením.

Kalová voda bude průběžně odtahována zpět do čistícího procesu.

Vyčištěné odpadní vody budou vypouštěny do Úštěckého potoka.

Po uvedení kanalizace a ČOV do provozu bude nutné zajistit odstavení stávajících septiků.

Mapa



Bodové objekty

Typ	Stav	Identifikátor	Popis	Kapacita	Kapacita - popis	Usnesení
ČOV	Návrh					PRVK/2020
Čerpací stanice	Návrh		Malešov			PRVK/2020

E. EKONOMICKÁ ČÁST

Předpokládané investiční náklady v letech 2018 - 2030 [tis. Kč]

Typ investice		
Vodovody	Kanalizace	Celkem
0,0	0,0	0,0

Mapa

