

Benešov nad Ploučnicí - CZ042.3502.4202.0010.02

A. OBEC

Benešov nad Ploučnicí

Číslo obce PRVKUK	0010
Kód obce PRVKUK	CZ042.3502.4202.0010
Kód obce	562351
Číslo ORP (ČSÚ) Název ORP	728 (4202) Děčín



Členění obce

Úplný kód části obce PRVKUK	Název části obce	Kód části obce PRVKUK	Kód části obce RÚIAN
CZ042.3502.4202.0010.02	Ovesná	00246	2461

B. CHARAKTERISTIKA OBCE

B.1 Základní informace o obci

Místní část obce Benešov n. Pl. – Ovesná leží severně nad Benešovem n. Pl., v nadmořské výšce 300,00 – 430,00 m n. m. Zástavba je rozptýlená podél potoka a místní komunikace, bydlení individuální v rodinných domech. Východně od obce protékají dva místní potoky. Na západním okraji obce se nachází rybník. Území náleží do povodí řeky Labe a CHKO České středohoří.

Rozvoj obce se nepředpokládá.

B.2 Demografický vývoj

Bydlící obyvatelé	Počet bydlících obyvatel					
	2002	2005	2011	2018	2025	2030
trvale bydlící	71	75	69	58	67	75
přechodně bydlící	60	64	39	45	47	50
celkem	131	139	108	103	114	125

C. VODOVODY

C.1 Počet obyvatel připojených na vodovod

Počet připojených obyvatel					
2002	2005	2011	2018	2025	2030
0	0	0	0	0	0

C.2 Vodovody – popis stávajícího stavu

Obec Ovesná je bez veřejné vodovodní sítě. Zásobování pitnou vodou je individuální pomocí studní. Obec je významně postižena suchem, studny vysychají.

C.3 Vodovody – popis návrhového stavu

V prosinci 2020 byla zpracována studie proveditelnosti řešící způsob zásobování místní části Ovesná pitnou vodou. Studie řeší tři varianty zásobování, z ekonomického hlediska je nejvýhodnější pro tuto místní část vybudování vlastního zdroje a vybudování akumulace.

V rámci studie byl navržen vodojem s objemem $2 \times 15 \text{ m}^3$ a vodovodní síť v délce cca 2,1 km a dimenze DN50 - 80. Vzhledem k velkým rozdílným nadmořským výškám jsou na vodovodní síti navrženy redukční šachty, které síť rozdělí na tři tlaková pásma.

Zdroj bude umístěn dle místních podmínek a dle vydatností, z tohoto důvodu musejí být nejprve provedeny čerpací zkoušky aby byla zajištěna vydatnost a následně bylo rozhodnuto, kde bude vrt situován. V rámci studie byly vytipovány dvě místa vhodná pro provedení vrtu. Jedno místo je navrženo přímo u navrhovaného VDJ a druhé místo je navrženo v dolní části obce. V případě umístění vrtu na tomto místě by byla nutná výstavba čerpací stanice a výtlačné potrubí, kterým bude vodojem plněn ale zároveň by mohl být využit jako zásobní potrubí.

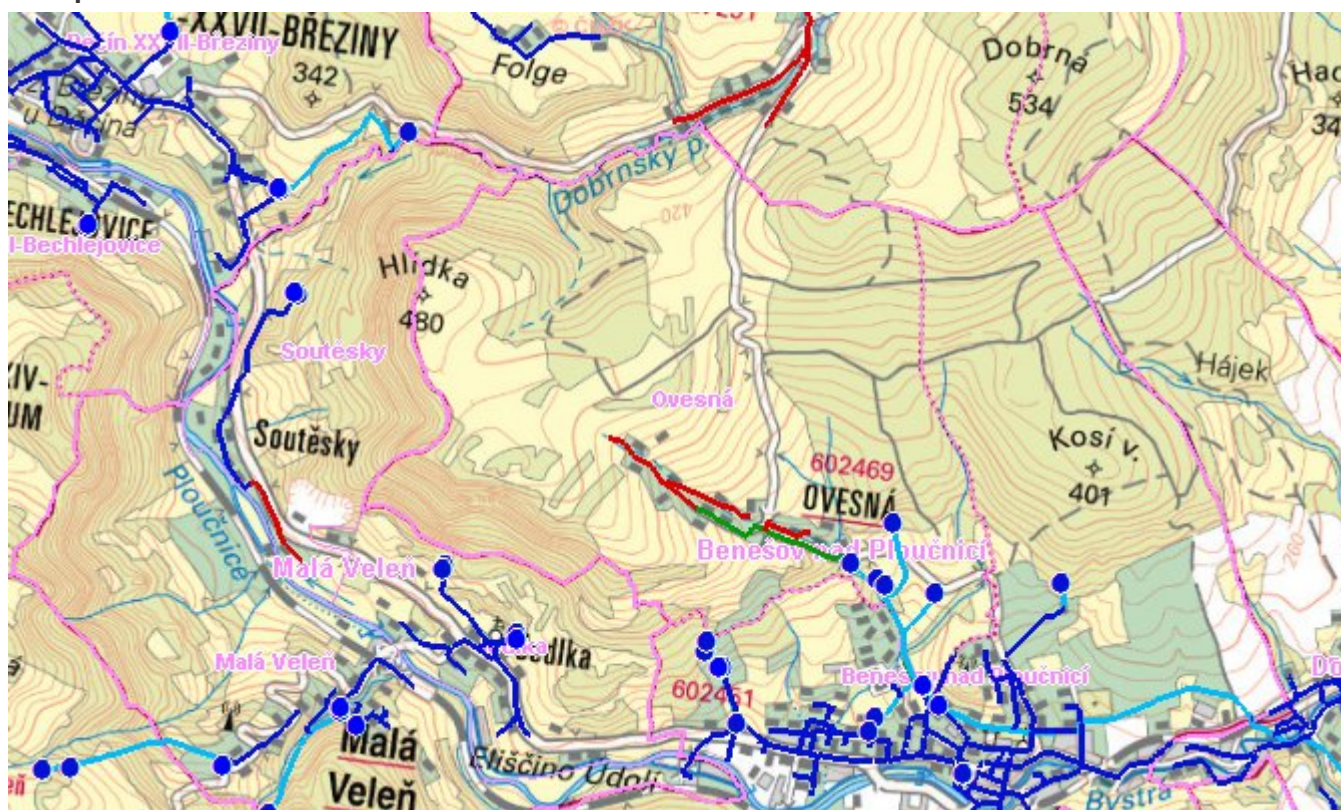
C.4 Nouzové zásobování vodou za krizové situace

Pro zajištění krizového zásobování vodou byly vytipovány na Děčínsku lokality Čertova voda, Dolní Žleb, Hřensko a Bělá.

Nouzové zásobování **pitnou vodou** bude zajišťováno dopravou pitné vody v množství maximálně 15 l/den×obyvatele cisternami v rámci závodu Severočeské vodovody a kanalizace, a.s. Nouzové zásobení pitnou vodou bude možno doplňovat balenou vodou.

Nouzové zásobování **užitkovou vodou** bude zajišťováno ze stávajících veřejných a domovních studní v obci. Při využívání zdrojů pro zásobení užitkovou vodou se bude postupovat podle pokynů územně příslušného hygienika.

Mapa



Bodové objekty

Typ	Stav	Identifikátor	Popis	Objem	Objem - popis	Usnesení
Čerpací stanice	Návrh					PRVK\2021
Vodojem zemní	Stav	VDJ Benšov n/P- Cihelní nová	VDJ Benšov n/P- Cihelní nový			PRVK\2021
Vodojem zemní	Návrh					PRVK\2021
Vodní zdroj	Návrh					PRVK\2021

D. KANALIZACE A ČOV

D.1 Počet obyvatel připojených na ČOV

Počet připojených obyvatel					
2002	2005	2011	2018	2025	2030
0	0	0	0	0	0

D.2 Kanalizace – popis stávajícího stavu

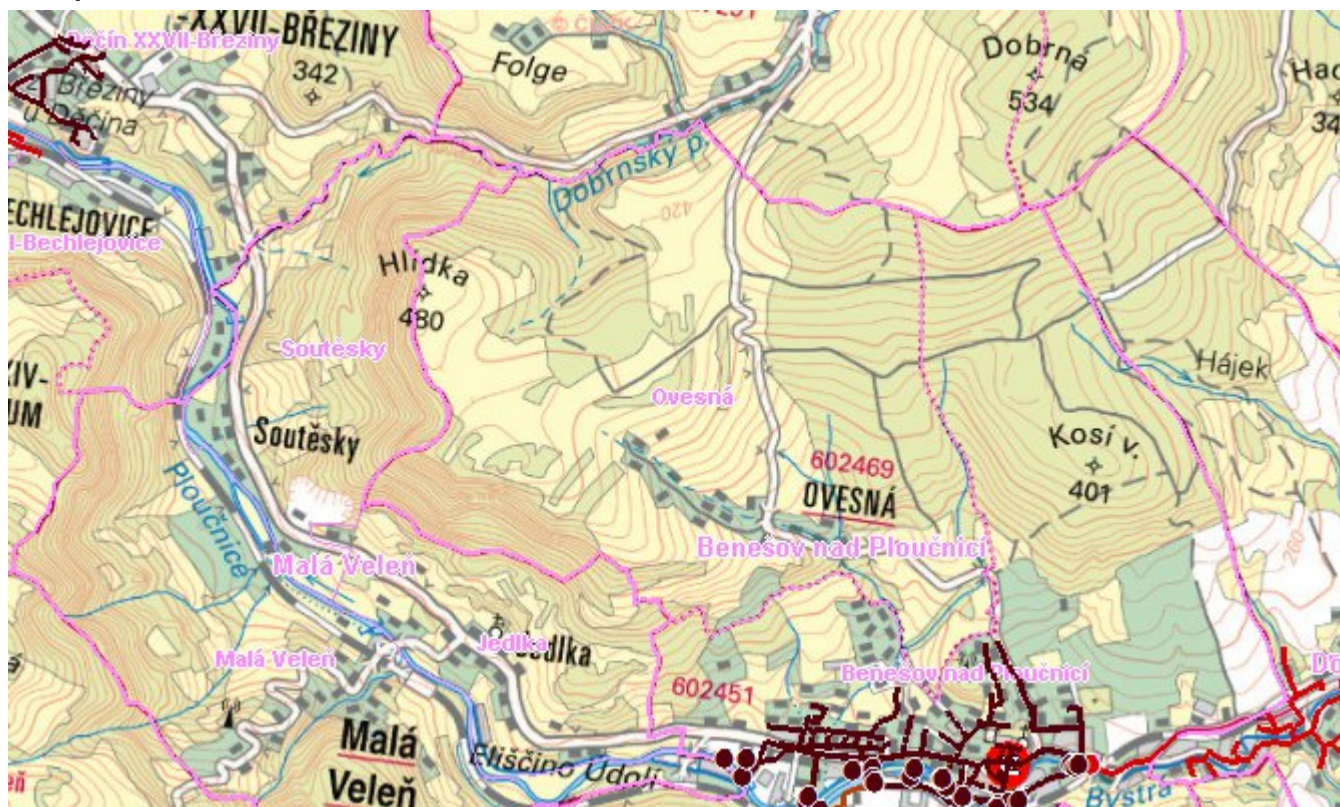
V Ovesné není vybudována kanalizační síť, splaškové vody jsou odváděny do septiků s odtokem do povrchových vod (22% obyvatel) a bezodtokových jímek s vyvážením (78% obyvatel) s odvozem na ČOV Děčín.

Dešťové vody jsou odváděny pomocí příkopů, struh a propustků do místních vodotečí nebo vsakovány do terénu.

D.3 Kanalizace – popis návrhového stavu

V obci se i nadále uvažuje s individuálním likvidováním splaškových vod. Pomocí domovních čistíren odpadních vod, bezodtokových jímek s odvozem splašků na ČOV Děčín, nebo septiků s doplněním o dočišťovací stupeň.

Mapa



Bodové objekty

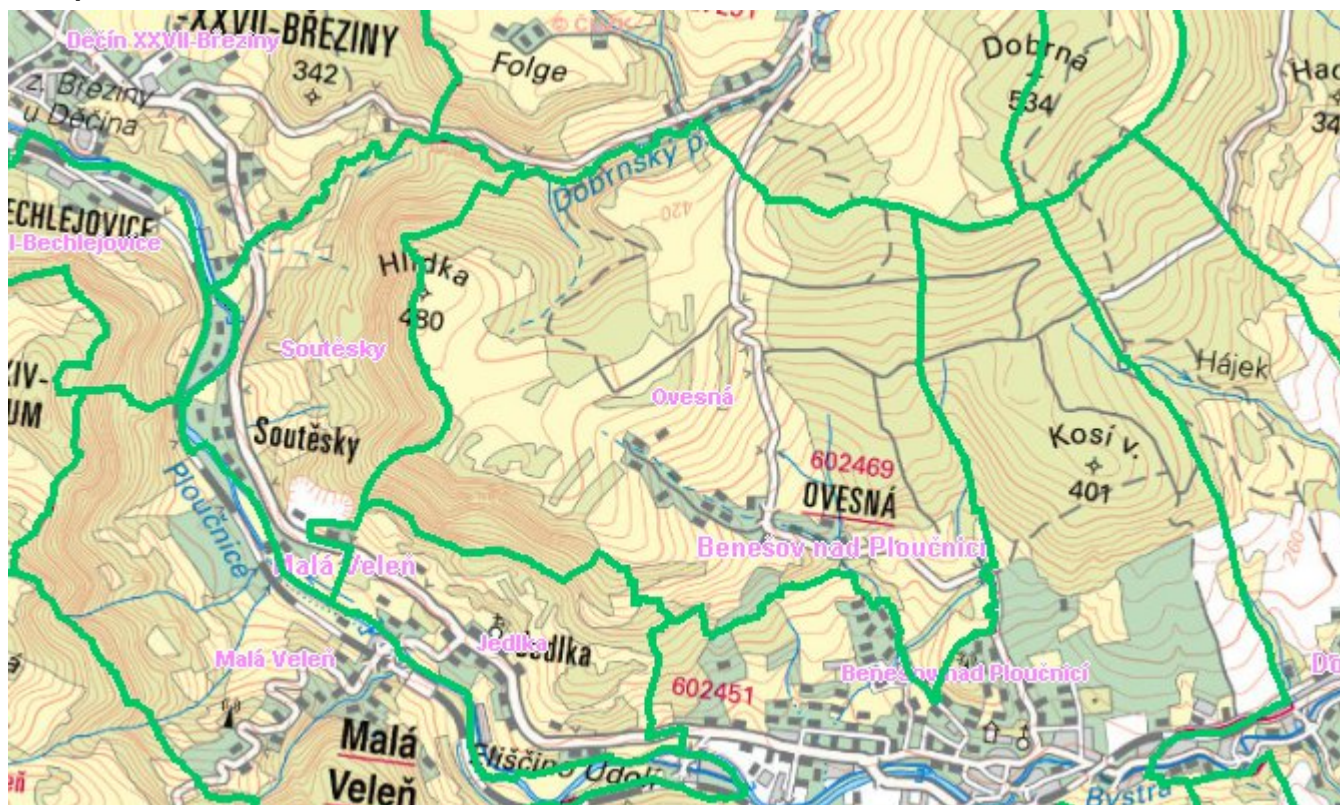
Ke kartě nejsou přiřazeny žádné bodové objekty typu kanalizace

E. EKONOMICKÁ ČÁST

Předpokládané investiční náklady v letech 2018 - 2030 [tis. Kč]

Typ investice		
Vodovody	Kanalizace	Celkem
0,0	0,0	0,0

Mapa



F. VODOPRÁVNÍ ROZHODNUTÍ

Vodoprávní úřad	ČJ	Popis rozhodnutí	Výroky	Datum vydání	Soubory
-----------------	----	------------------	--------	--------------	---------