

Hlinná - CZ042.3506.4205.0093.04

A. OBEC

Hlinná

Číslo obce PRVKUK	0093
Kód obce PRVKUK	CZ042.3506.4205.0093
Kód obce	564842
Číslo ORP (ČSÚ) Název ORP	825 (4205) Litoměřice



Členění obce

Úplný kód části obce PRVKUK	Název části obce	Kód části obce PRVKUK	Kód části obce RÚIAN
CZ042.3506.4205.0093.04	Tlučeň	03928	39284

B. CHARAKTERISTIKA OBCE

B.1 Základní informace o obci

Místní část obce Hlinná - Tlučeň leží severozápadně od Litoměřic. Zástavba je venkovského charakteru, rozkládá se v nadmořské výšce 246 – 510 m n. m., náleží do povodí řeky Labe. Cca 200 m východně od zástavby protéká Tlučeňský potok. Svým územím Tlučeň plně zasahuje do CHKO České středohoří a do ochranného pásma zdroje. Nepředpokládá se rozvoj, jen nárůst obyvatel. Předpokládá se nárůst obyvatel z důvodu změny rekreačních objektů na trvalé bydlení.

B.2 Demografický vývoj

Bydlící obyvatelé	Počet bydlících obyvatel					
	2002	2005	2011	2018	2025	2030
trvale bydlící	32	47	67	64	61	60
přechodně bydlící	107	95	0	0	0	0
celkem	139	142	67	64	61	60

C. VODOVODY

C.1 Počet obyvatel připojených na vodovod

Počet připojených obyvatel					
2002	2005	2011	2018	2025	2030
0	0	0	0	0	0

C.2 Vodovody – popis stávajícího stavu

Místní část obce Hlinná - Tlučeň je bez veřejné vodovodní sítě. Zásobování pitnou vodou je individuální pomocí studní nebo vlastních vodovodů. Množství vody ve studních není dostatečné. Dle vyhlášky 252/2004 Sb. je zdroj nekvalitní v parametrech vysokého obsahu dusičnanů, železa a bakteriologického znečištění.

C.3 Vodovody – popis návrhového stavu

Vzhledem k nízkému počtu obyvatel a vyšším investičním nákladům na realizaci vodovodu předpokládáme i do budoucna zásobování z individuálních zdrojů. Trvale je však třeba sledovat kvalitu vody ve využívaných studních a v případě, že nebude vyhovovat vyhlášce 252/2004 Sb., bude vhodné využít individuální úpravu vody, nebo si obyvatelé zajistí potřebné množství vody pro pitné účely ve formě balené pitné vody. Pro zajištění potřebného množství vody doporučujeme prohloubit domovní studny.

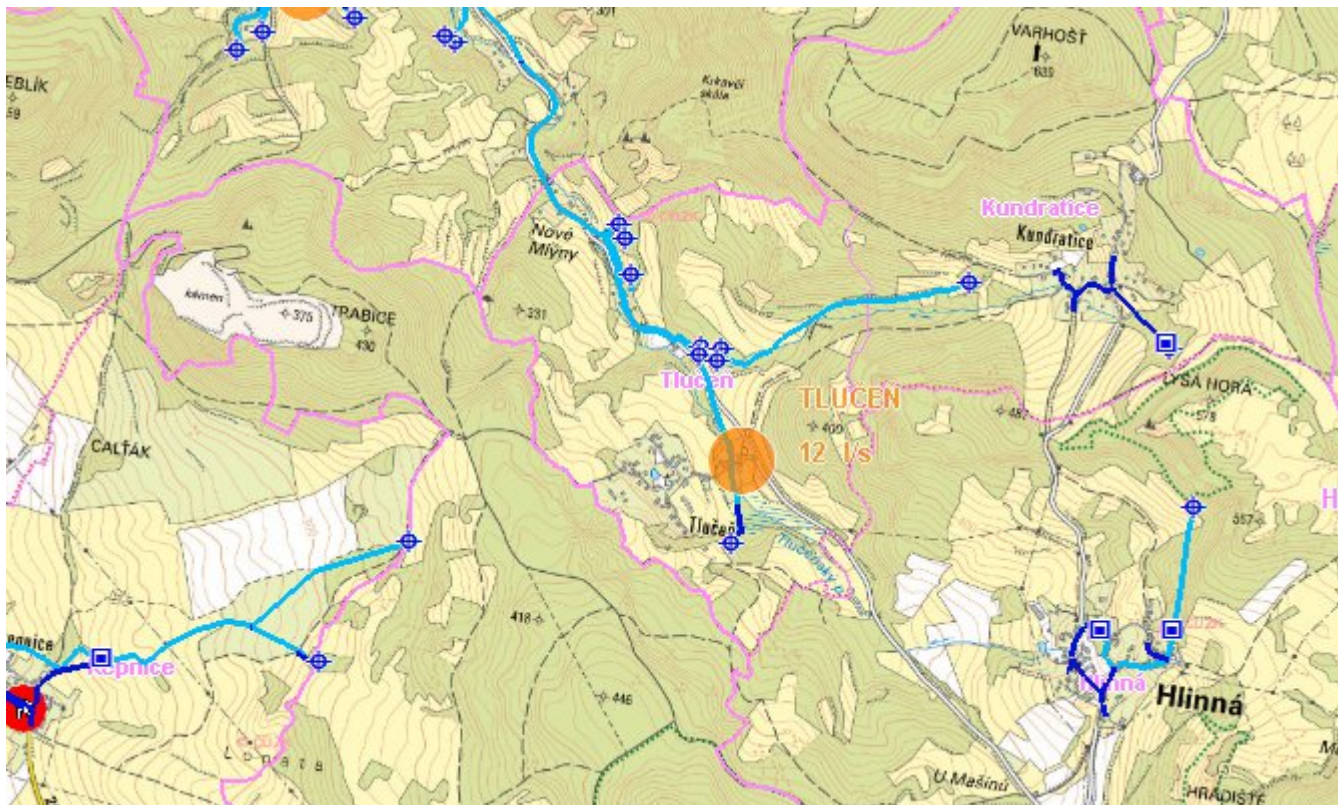
C.4 Nouzové zásobování vodou za krizové situace

Pro zajištění krizového zásobování pitnou vodou jsou vytipovány podzemní zdroje Vlastislav Kaple, Velké Žernoseky, Malešov vrty 03a, 02, 04a, 014a a Malešov vrty RD3, RD-1, RD-2.

Nouzové zásobování **pitnou vodou** bude zajišťováno dopravou pitné vody v množství maximálně 15 l/den×obyvatele cisternami v rámci závodu Severočeské vodovody a kanalizace, a.s. Zásobení pitnou vodou bude doplňováno balenou vodou.

Nouzové zásobování **užitkovou vodou** bude zajišťováno z domovních studní. Při využívání zdrojů pro zásobení užitkovou vodou se bude postupovat podle pokynů územně příslušného hygienika.

Mapa



Bodové objekty

Ke kartě nejsou přiřazeny žádné bodové objekty typu vodovod

D. KANALIZACE A ČOV

D.1 Počet obyvatel připojených na ČOV

Počet připojených obyvatel					
2002	2005	2011	2018	2025	2030
0	0	0	0	0	0

D.2 Kanalizace – popis stávajícího stavu

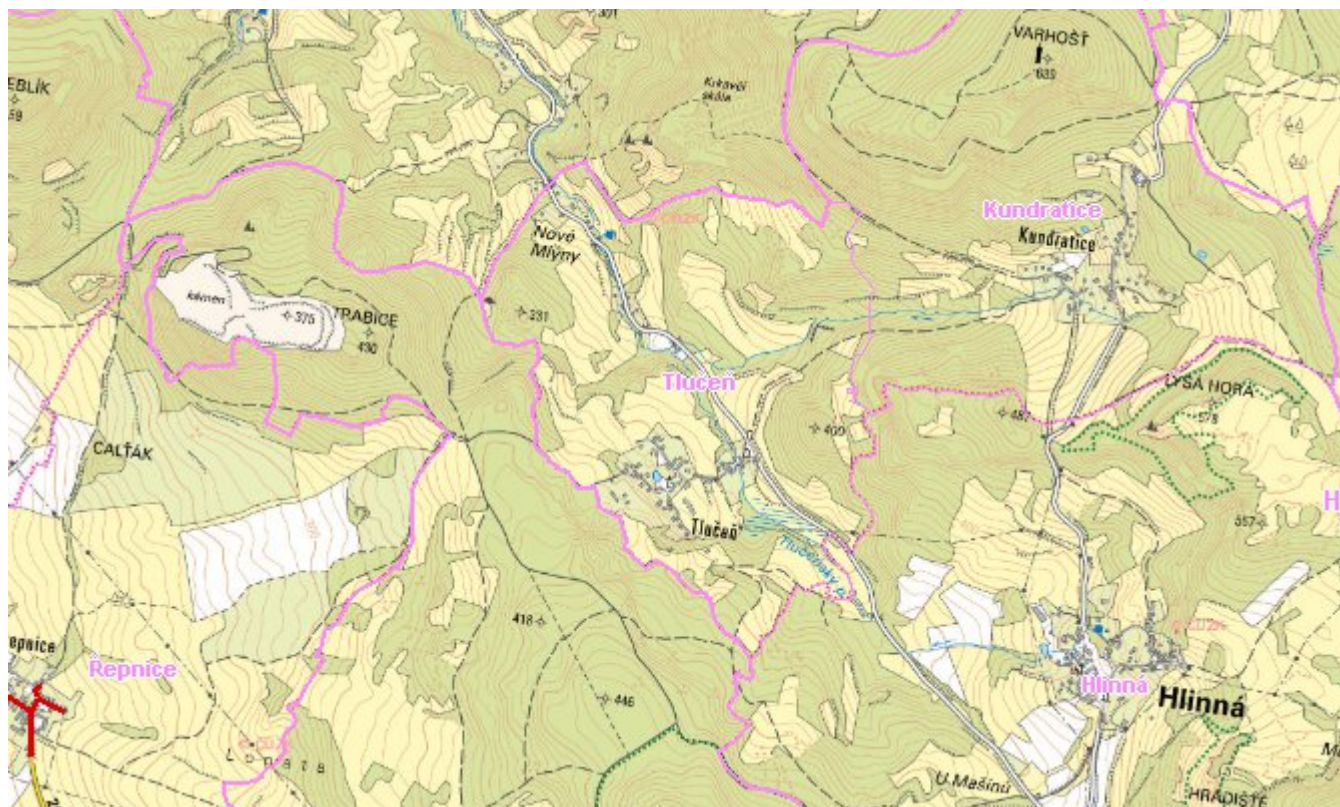
Místní část obce Hlinná - Tlučeň nemá vybudovaný systém veřejné kanalizace. Splaškové vody od trvale žijících obyvatel jsou vypouštěny přímo do vodoteče (75 %), nebo jsou čištěny v domovních mikročistiárnách, jejichž přepady jsou vsakovány do terénu (25 %).

Dešťové vody jsou odváděny povrchově systémem příkopů, struh a propustků do místní vodoteče nebo jsou vsakovány do terénu.

D.3 Kanalizace – popis návrhového stavu

S ohledem na velikost této místní části a vzhledem k převážně rekreačnímu využití objektů není investičně a provozně výhodné budovat čistírnu odpadních vod a kanalizační síť. Navrhujeme řešit problematiku likvidace odpadních vod kombinací výstavby domovních mikročistíren (např. ČOV s biokontakty, eventuálně provozně úspornějším typem - vícekomorovým septikem doplněným o zemní filtr nebo filtr s popílkovou náplní) u zástavby v blízkosti vodoteče s odpady zaústěnými do Tlučeňského potoka a výstavby nových nebo rekonstrukcí stávajících akumulčních jímek pro zachycování odpadních vod. V cílovém roce 2030 budou veškeré odpadní vody akumulované v bezodtokových jímkách likvidovány na čistírně odpadních vod města Litoměřice.

Mapa



Bodové objekty

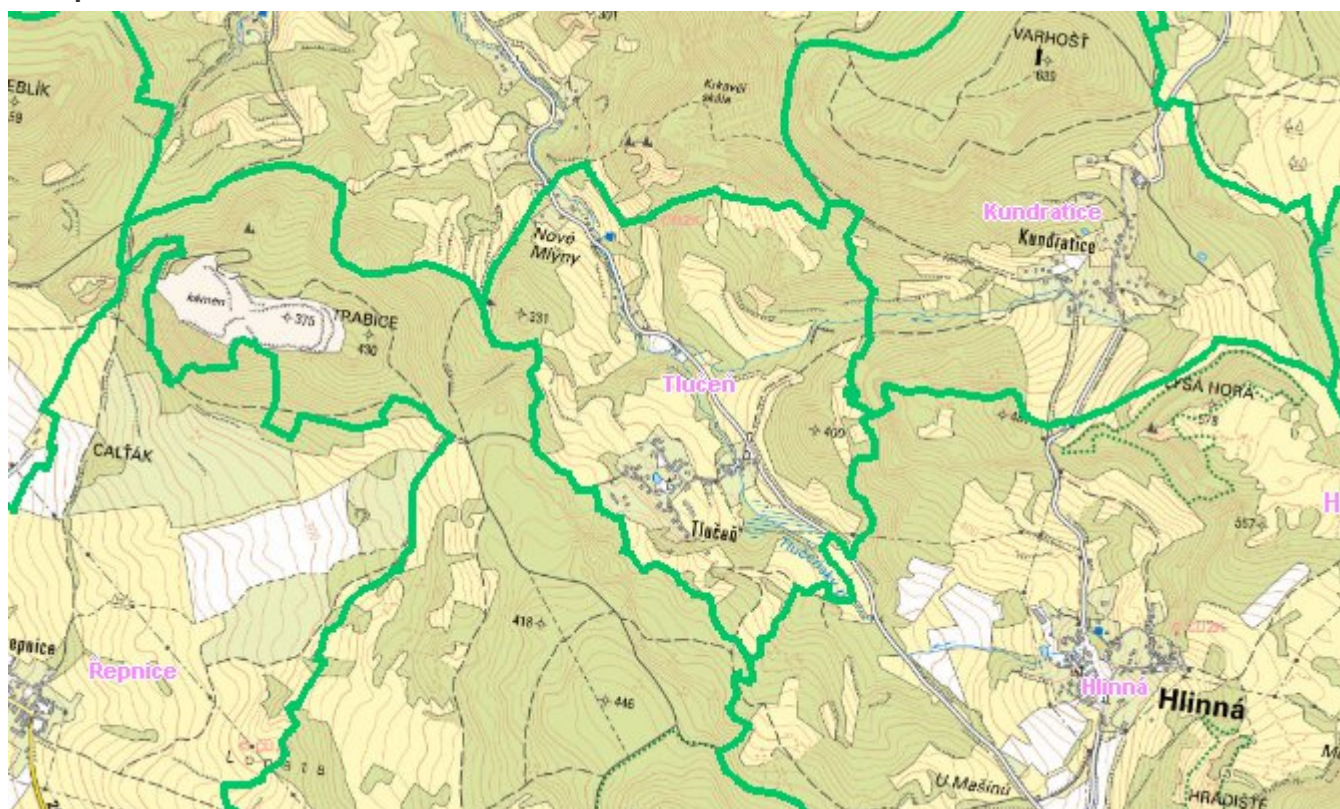
Ke kartě nejsou přiřazeny žádné bodové objekty typu kanalizace

E. EKONOMICKÁ ČÁST

Předpokládané investiční náklady v letech 2018 - 2030 [tis. Kč]

Typ investice		
Vodovody	Kanalizace	Celkem
0,0	0,0	0,0

Mapa



F. VODOPRÁVNÍ ROZHODNUTÍ

Vodoprávní úřad	ČJ	Popis rozhodnutí	Výroky	Datum vydání	Soubory
Litoměřice	MULTM/0019966/20/ŽP/JBa	A-34	Nakládání s vodami , Stavební povolení k vodním dílům	23. 3. 2020	PDF
Litoměřice	MULTM/0018723/20/ŽP/JPa	P-47	Povolení k některým činnostem	17. 3. 2020	PDF