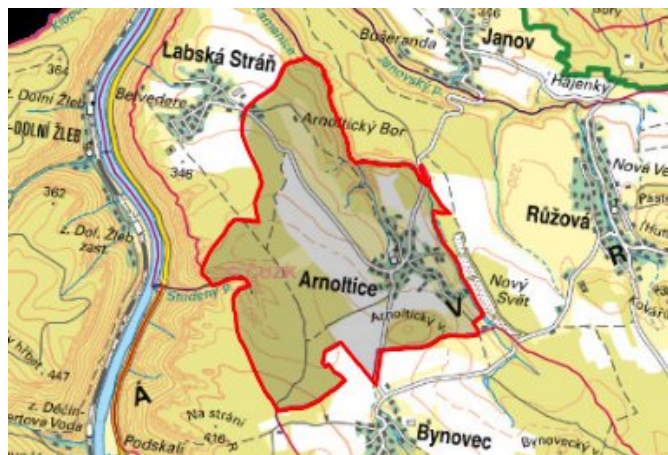


# Arnoltice - CZ042.3502.4202.0009.01

## A. OBEC

### Arnoltice

Číslo obce PRVKUK	0009
Kód obce PRVKUK	CZ042.3502.4202.0009
Kód obce	562343
Číslo ORP (ČSÚ) Název ORP	728 (4202) Děčín



### Členění obce

Úplný kód části obce PRVKUK	Název části obce	Kód části obce PRVKUK	Kód části obce RÚIAN
CZ042.3502.4202.0009.01	Arnoltice	00043	434

## B. CHARAKTERISTIKA OBCE

### B.1 Základní informace o obci

Obec leží na sever od Děčína v nadmořských výškách 330 – 365 m n. m. Zástavba je poměrně soustředěná, venkovského charakteru, zástavbou rodinnými domy. V obci jsou dvě malé vodní nádrže – rybník Arnoltovice sloužící i jako požární nádrž a koupaliště na hranici s obcí Růžová. Protéká zde místní potok, východně na rozhraní obce a chatové zástavby protéká Suchá Kamenice. Území náleží do povodí řeky Labe. Celé území obce spadá do CHKO Labské pískovce, CHOPAV Severočeská křída a leží v ochranné pásmu vodního zdroje.

### B.2 Demografický vývoj

Bydlící obyvatelé	Počet bydlících obyvatel					
	2002	2005	2011	2018	2025	2030
trvale bydlící	285	300	357	343	330	322
přechodně bydlící	210	216	57	67	67	67
<b>celkem</b>	<b>495</b>	<b>516</b>	<b>414</b>	<b>410</b>	<b>397</b>	<b>389</b>

## C. VODOVODY

### C.1 Počet obyvatel připojených na vodovod

Počet připojených obyvatel					
2002	2005	2011	2018	2025	2030
285	300	325	410	397	389

### C.2 Vodovody – popis stávajícího stavu

Arnoltice jsou zásobeny ze skupinového vodovodu Děčín-Hřensko (DC.001) vodovodem (SK-DC.001.14). Z vodojemu Kámen 6000 m<sup>3</sup> (404,00/399,00 m n. m.) vede zásobní řad DN 160 přes redukční ventil do obce. Rozvodné řady v obci jsou převážně z potrubí PVC, IPE s profilem 90 a 160 mm. V současné době je zásobováno 100% trvalých i přechodných obyvatel. Vodovod je v majetku Severočeské vodárenské společnosti a.s. a provozují Severočeské vodovody a kanalizace a.s. Kapacita a kvalita vody je vyhovující.

### C.3 Vodovody – popis návrhového stavu

S ohledem na stáří potrubí a na vysoký podíl vody nefakturované a specifické úniky vody z potrubí se v obci Arnoltice předpokládá do roku 2030 provedení opatření, která povedou ke snížení podílu vody nefakturované na celkové spotřebě vody. Před rozhodnutím o přípravě rekonstrukce bude nutné posoudit příčiny vyšších hodnot vody nefakturované a prověřit technický a provozní stav rozvodné sítě a případně navrhnout rekonstrukci rozvodné sítě. Objem investičních nákladů, který je potřebný na realizaci těchto opatření je vyjádřen formou návrhu rekonstrukce rozvodné sítě v obci.

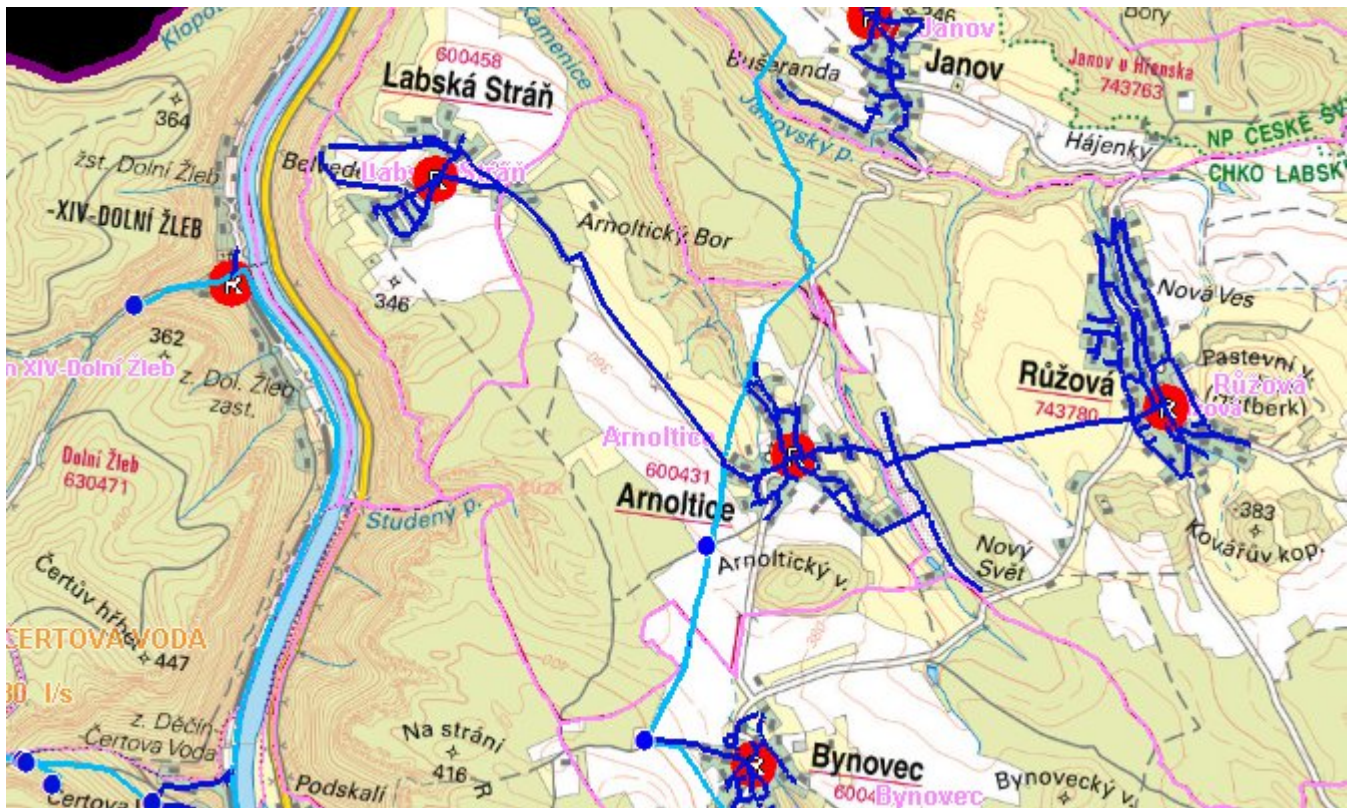
### C.4 Nouzové zásobování vodou za krizové situace

Pro zajištění krizového zásobování vodou byly vytipovány na Děčínsku lokality Čertova voda, Dolní Žleb, Hřensko a Bělá. Přímo v obci není náhradní zdroj pitné vody.

Nouzové zásobování **pitnou vodou** bude zajišťováno dopravou pitné vody v množství maximálně 15 l/den×obyvatele cisternami v rámci závodu Severočeské vodovody a kanalizace, a.s. Nouzové zásobení pitnou vodou bude možno doplňovat balenou vodou.

Nouzové zásobování **užitkovou vodou** bude zajišťováno z vodovodu pro veřejnou potřebu. Při využívání zdrojů pro zásobování užitkovou vodou se bude postupovat podle pokynů územně příslušného hygienika.

# Mapa



## Bodové objekty

Typ	Stav	Identifikátor	Popis	Objem	Objem - popis	Usnesení
Vodojem zemní	Stav		Arnoltice PK			PRVK\2021

## D. KANALIZACE A ČOV

### D.1 Počet obyvatel připojených na ČOV

Počet připojených obyvatel					
2002	2005	2011	2018	2025	2030
0	0	0	172	167	162

## D.2 Kanalizace – popis stávajícího stavu

Přes opakovanou urgenci nebyly obcí poskytnuty příslušné podklady k aktualizaci popisu řešení likvidace odpadních vod v obci. Z tohoto důvodu předpokládáme, že byl v celém rozsahu realizován návrh odkanalizování obce z původního PRVKUK z r.2004.

Znění návrhu z roku 2004:

Byla zpracovaná projektová dokumentace pro územní řízení a stavební povolení na akci „Arnoltice-Kanalizace a ČOV, 1.etapa“. Navrhovaná výstavba kanalizace umožní odvádění splaškových odpadních vod z objektů v jihozápadní části obce a vytvoří předpoklad pro další rozšiřování kanalizační sítě ve středě obce. V 1.etapě je navrženo potrubí DN 300, délky 1305m, včetně kanalizačních přípojek a ČOV pro 140 EO. Biologická čistírna odpadních vod je navržena jako podzemní konstrukce z plastů pro umístění technologie s nadstavbou jednopodlažního objektu pro provozní a sociální zázemí obsluhy, doporučený typ AS-ANAcComb, pro 140 až 175EO,  $Q=22,5 \text{ m}^3/\text{den}$ ,  $BSK_5 = 9 \text{ kg/den}$ .

V Arnolticích není vybudována kanalizační síť, splaškové vody jsou odváděny do bezodtokových jímek. Svoz na ČOV Děčín (20% obyvatel), odvoz na pole (20% obyvatel) a bez předčištění přímo do povrchových vod (60% obyvatel).

Dešťové vody jsou z větší části odváděny pomocí příkopů, struh a propustků do místních vodotečí nebo jsou vsakovány do terénu. 20% dešťových vod je odváděno starou kanalizací, která je ve velmi špatném stavu.

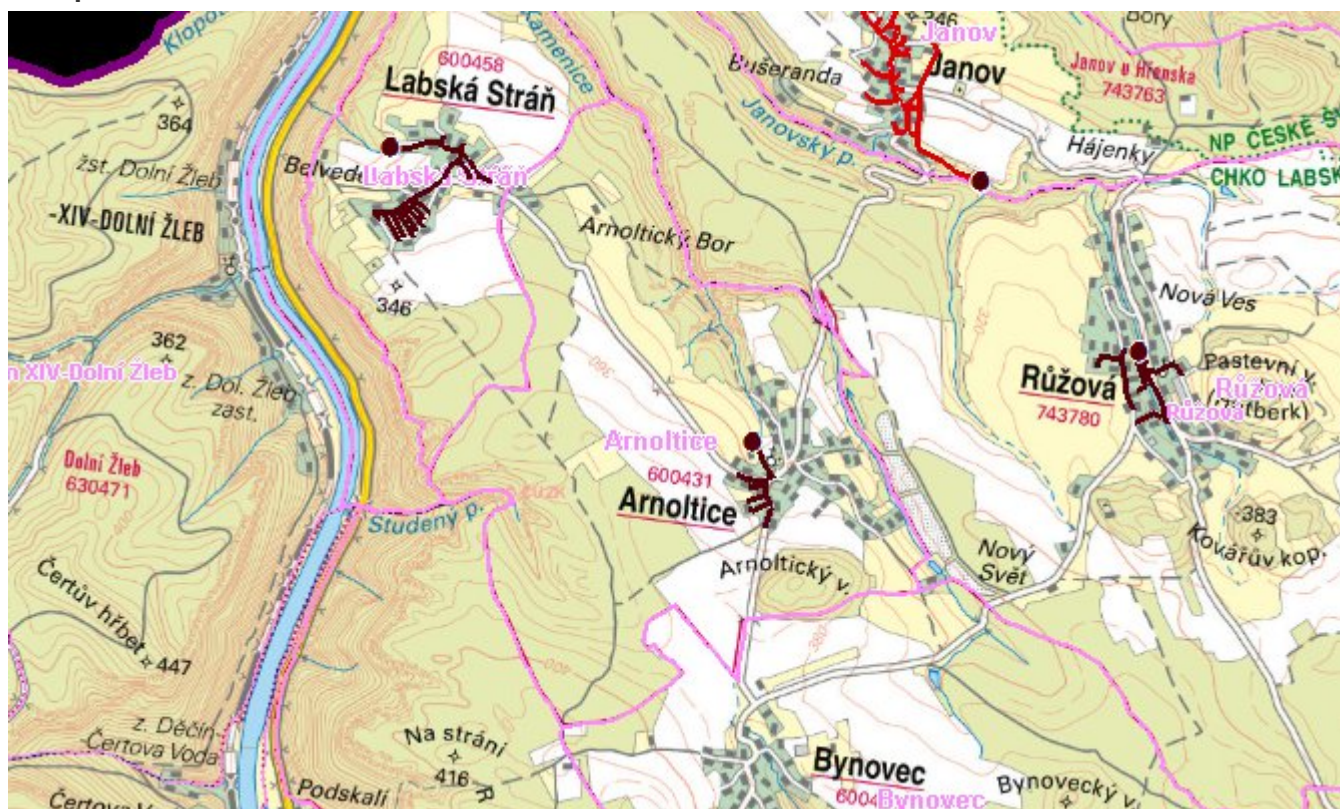
## D.3 Kanalizace – popis návrhového stavu

Výhledově, po roce 2030, je možné uvažovat s výstavbou 2.etapy kanalizace v dl. 1,5 km a druhé lokální ČOV na východním okraji obce sloužící pro cca  $\frac{1}{4}$  obyvatel, rekreační objekty a nově navrženou zástavbu s kanalizací DN 300 v dl. 1,0 km.

Odpadní splaškové vody ze zbývajících částí obce (cca 25%) budou svedeny do bezodtokových jímek s odvozem na ČOV Děčín.

Při splnění určitých podmínek je možné akceptovat ve stávající zástavbě využití domovních vícekomorových septiků se zemním filtrem nebo balených domovních ČOV za podmínky, že k zasakování nebude docházet v ochranném pásmu vodního zdroje. Je nutné upřednostňovat hromadné napojení skupin nemovitostí na společné zařízení pro více objektů. K individuálnímu řešení pro samostatné objekty lze přistupovat zcela výjimečně na základě předchozí vodohospodářské studie řešeného území, kterou je nutné koordinovaně projednat se správcem povodí a ochranných pásem vodních zdrojů.

## Mapa



## Bodové objekty

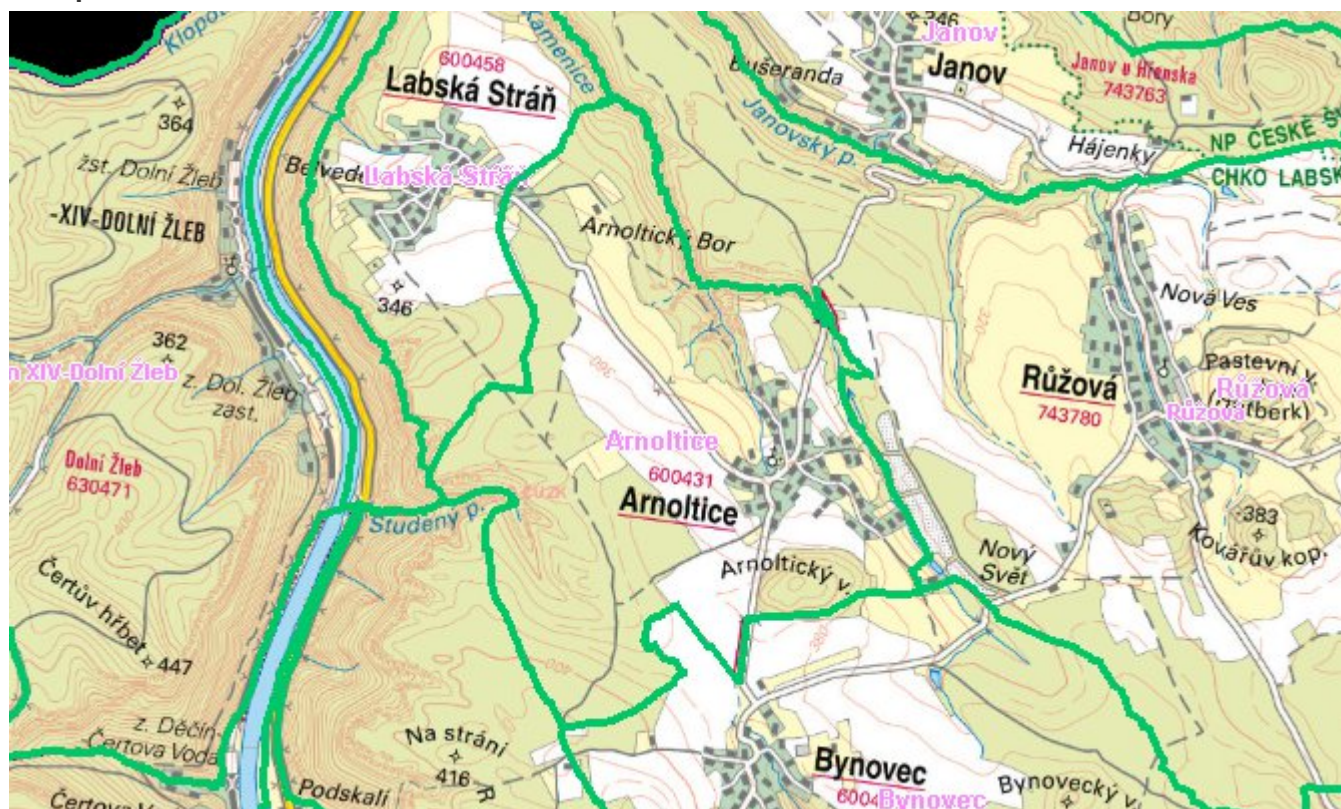
Typ	Stav	Identifikátor	Popis	Kapacita	Kapacita - popis	Usnesení
ČOV	Stav	obecní ČOV	ČOV Arnoltice			PRVK\2021

## E. EKONOMICKÁ ČÁST

Předpokládané investiční náklady v letech 2018 - 2030 [tis. Kč]

Typ investice		
Vodovody	Kanalizace	Celkem
27 348,0	0,0	27 348,0

## Mapa



## F. VODOPRÁVNÍ ROZHODNUTÍ

Vodoprávní úřad	ČJ	Popis rozhodnutí	Výroky	Datum vydání	Soubory
-----------------	----	------------------	--------	--------------	---------