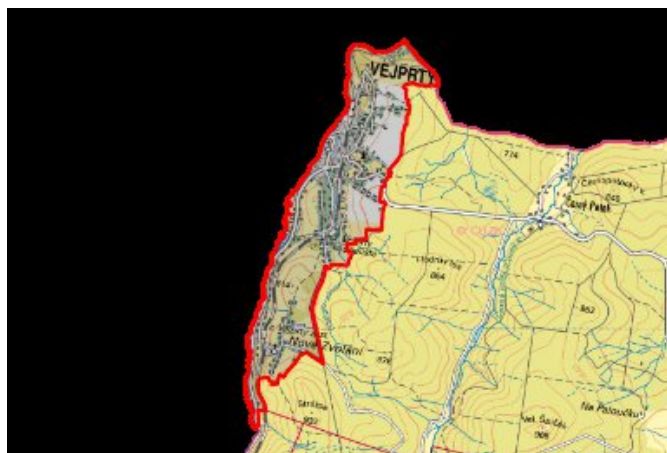


Vejprty - CZ042.3503.4204.0084.01

A. OBEC

Vejprty

Číslo obce PRVKUK	0084
Kód obce PRVKUK	CZ042.3503.4204.0084
Kód obce	563404
Číslo ORP (ČSÚ) Název ORP	761 (4204) Kadaň



Členění obce

Úplný kód části obce PRVKUK	Název části obce	Kód části obce PRVKUK	Kód části obce RÚIAN
CZ042.3503.4204.0084.01	Vejprty	17757	177571

B. CHARAKTERISTIKA OBCE

B.1 Základní informace o obci

Město Vejprty leží v severozápadním cípu okresu Chomutov u hranic se Spolkovou republikou Německo v nadmořských výškách 715 - 840 m n.m. Zástavba městského charakteru bytovými a panelovými domy je soustředěná, po okrajích rozptýlená (rodinné a rekreační domy) podél místních komunikací, trati ČD a podél státní hranice. Obcí protéká Hraniční potok (Polava) a Panenský potok, hydrologicky náleží do povodí Flöhy a zasahuje do CHOPAV Krušné hory. V centru města a podél Hraničního potoka jsou rozmístěné průmyslové podniky: K+M, Koestler, DUNO, Tricota a Belet.

Počet trvale žijících obyvatel bude stagnovat, menší rozvoj lze předpokládat v oblasti rekreační (turistika, agroturistika), kde se bude i nadále zachovávat stávající převažující forma individuálních rekreačních chalup.

B.2 Demografický vývoj

Bydlící obyvatelé	Počet bydlících obyvatel					
	2002	2005	2011	2018	2025	2030
trvale bydlící	3 268	3 247	3 074	2 951	2 843	2 767
přechodně bydlící	300	300	0	0	0	0
celkem	3 568	3 547	3 074	2 951	2 843	2 767

C. VODOVODY

C.1 Počet obyvatel připojených na vodovod

Počet připojených obyvatel					
2002	2005	2011	2018	2025	2030
3 104	3 119	3 143	2 508	2 646	2 767

C.2 Vodovody – popis stávajícího stavu

Obec Vejprty je zásobována pitnou vodou ze skupinového vodovodu Vejprty SK-CV.012 vodovodem SK-CV.012/1. Zdrojem vody je VDJ Vejprty II DTP 1x 1000 m³ (777,16 / 773,39 m n.m.), který je zásobován vodou z prameniště Černý Potok. VDJ Vejprty II DTP je hlavním vodojemem pro největší tlakové pásmo s největším počtem zásobovaných obyvatel. Součástí VDJ Vejprty II je ČS Přísečnická dopravující vodu do VDJ Vejprty III HTP 1x 50 m³ (817,02 / 813,97 m n.m.), který je určen pro třetí tlakové pásmo. Zdrojem vody VDJ Vejprty III HTP je prameniště Špičák. Dalším zdrojem pro obec Vejprty je prameniště Háj u Loučné dopravující vodu do VDJ V. České Hamry - 300 m³ (798,19 / 795,39 m n.m.). Voda z VDJ V zásobuje po trase místní části Výsada a České Hamry. Z VDJ České Hamry V je voda přiváděna zásobním řadem přes obec Nové Zvolání. V Novém Zvolání je ČS Vejprty Ovocná, která v době nedostatku vody dočerpává vodu do systému Nové Zvolání. Místní část Nové Zvolání je zásobována z VDJ Nové Zvolání IV 1x 150 m³ (851,55 / 848,25 m n.m.). Přepad z VDJ Nové Zvolání IV je napojen na zásobní řad v ul. Košťálova. Samostatné jímání je v obci Vejprty pro ulice Jiráskova a S.K. Neumanna a další jímání pro ulice Zátíší, Nerudova a část ulice Husova.

Majitelem vodovodu je Svazek obcí Vejprtska a provozovatelem VAK, a.s. Karlovy Vary.

C.3 Vodovody – popis návrhového stavu

S ohledem na vysoký podíl vody nefakturované a specifické úniky vody z potrubí se v obci Vejprty předpokládá do roku 2030 provedení opatření, která povedou ke snížení podílu vody nefakturované na celkové spotřebě vody. Před rozhodnutím o přípravě rekonstrukce bude nutné posoudit příčiny vyšších hodnot vody nefakturované a prověřit technický a provozní stav rozvodné sítě a případně navrhnout rekonstrukci rozvodné sítě. Objem investičních nákladů, který je potřebný na realizaci těchto opatření je vyjádřen formou návrhu rekonstrukce rozvodné sítě v obci.

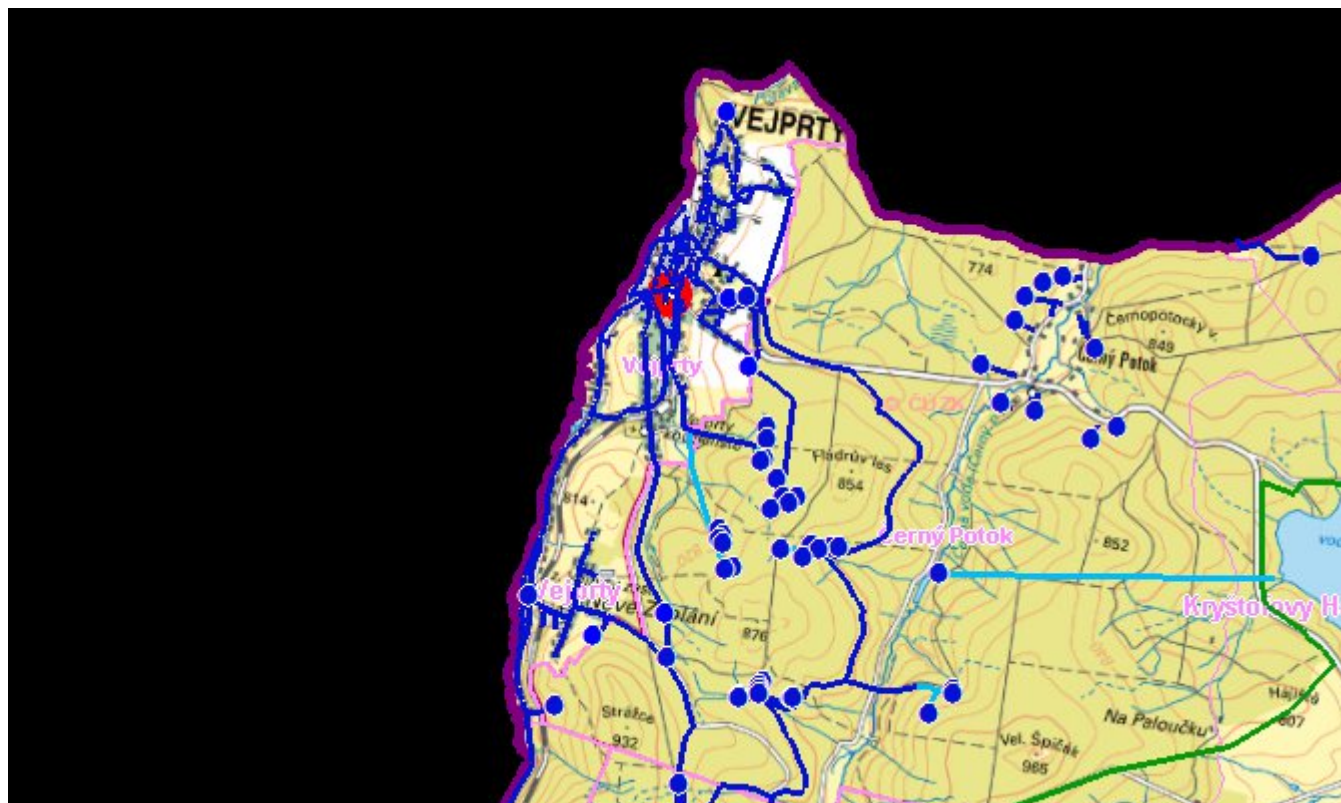
C.4 Nouzové zásobování vodou za krizové situace

Pro zajištění krizového zásobování pitnou vodou je vytipována lokalita Holedeč - vrty 8,9,10,11 a Valov v okrese Louny.

Nouzové zásobování **pitnou vodou** bude zajišťováno dopravou pitné vody v množství maximálně 15 l/den×obyvatele cisternami v rámci závodu Severočeské vodovody a kanalizace, a.s. Zásobení pitnou vodou bude doplňováno balenou vodou.

Nouzové zásobování **užitkovou vodou** bude zajišťováno z vodovodu pro veřejnou potřebu. Při využívání zdrojů pro zásobení užitkovou vodou se bude postupovat podle pokynů územně příslušného hygienika.

Mapa



Bodové objekty

Typ	Stav	Identifikátor	Popis	Objem	Objem - popis	Usnesení
Čerpací stanice	Stav	CS.CV 012/1	ČS Vejprty CS.CV 012/1			PRVK\2021
Vodojem zemní	Stav	VDJ.CV 012/2	VDJ Vejprty 2 VDJ.CV 012/2		2x300+2x200 m3	PRVK\2021
Vodojem zemní	Stav	VDJ.CV 012/3	VD.J Vejprty 3 VDJ.CV 012/3		50 m3	PRVK\2021
Vodojem zemní	Stav	VDJ.CV 012/4	VDJ Vejprty IV. Nové Zvolání VDJ.CV 012/4		2x75 m3	PRVK\2021

Vodní zdroj	Stav	ZD.CV 012/9	ZD Vejprty ZD.CV 012/9			PRVK\2021
Vodní zdroj	Stav	ZD.CV 012/9	ZD Vejprty ZD.CV 012/9			PRVK\2021
Vodní zdroj	Stav	ZD.CV 012/9	ZD Vejprty ZD.CV 012/9			PRVK\2021
Vodní zdroj	Stav	ZD.CV 012/9	ZD Vejprty ZD.CV 012/9			PRVK\2021
Vodní zdroj	Stav	ZD.CV 012/9	ZD Vejprty ZD.CV 012/9			PRVK\2021
Vodní zdroj	Stav	ZD.CV 012/9	ZD Vejprty ZD.CV 012/9			PRVK\2021
Vodní zdroj	Stav	ZD.CV 012/9	ZD Vejprty ZD.CV 012/9			PRVK\2021
Vodní zdroj	Stav	ZD.CV 012/9	ZD Vejprty ZD.CV 012/9			PRVK\2021
Vodní zdroj	Stav	ZD.CV 012/9	ZD Vejprty ZD.CV 012/9			PRVK\2021
Vodní zdroj	Stav	ZD.CV 012/9	ZD Vejprty ZD.CV 012/9			PRVK\2021
Vodní zdroj	Stav		ZD Vejprty			PRVK\2021
Vodní zdroj	Stav		Prameniště Belet			PRVK\2021
Vodní zdroj	Stav	ZD.CV 012/6	ZD Vejprty ZD.CV 012/6			PRVK\2021
Vodní zdroj	Stav	ZD.CV 012/6	ZD Vejprty ZD.CV 012/6			PRVK\2021
Vodní zdroj	Stav	ZD.CV 012/6	ZD Vejprty ZD.CV 012/6			PRVK\2021
Vodní zdroj	Stav	SBĚRNÁ JÍMKA XIII.	ZD Vejprty ZD.CV 012/7			PRVK\2021
Vodní zdroj	Stav	SBĚRNÁ JÍMKA VIII.	ZD Vejprty ZD.CV 012/6			PRVK\2021
Vodní zdroj	Stav	SBĚRNÁ JÍMKA II.	ZD Vejprty ZD.CV 012/6			PRVK\2021

Vodní zdroj	Stav	SBĚRNÁ JÍMKA III.	ZD Vejprty ZD.CV 012/6			PRVK\2021
Vodní zdroj	Stav	SBĚRNÁ JÍMKA VII.	ZD Vejprty ZD.CV 012/6			PRVK\2021
Vodní zdroj	Stav	ŠACHTA I.	ZD Vejprty ZD.CV 012/8			PRVK\2021
Vodní zdroj	Stav	SBĚRNÁ JÍMKA XII.	ZD Vejprty ZD.CV 012/7			PRVK\2021
Vodní zdroj	Stav	SBĚRNÁ JÍMKA I.	ZD Vejprty ZD.CV 012/6			PRVK\2021
Vodní zdroj	Stav	SBĚRNÁ JÍMKA IX.	ZD Vejprty ZD.CV 012/7			PRVK\2021
Vodní zdroj	Stav	SBĚRNÁ JÍMKA X.	ZD Vejprty ZD.CV 012/7			PRVK\2021
Vodní zdroj	Stav	SBĚRNÁ JÍMKA XI.	ZD Vejprty ZD.CV 012/7			PRVK\2021
Vodňem zemní	Stav	VDJ.CV 012/15	VDJ Vejprty Nouzov VDJ.CV 012/15 - mimo provoz		1x50 m3	PRVK\2021
Vodní zdroj	Stav	ŠACHTA II.	ZD Vejprty ZD.CV 012/8			PRVK\2021
Vodní zdroj	Stav	ŠACHTA III.	ZD Vejprty ZD.CV 012/8			PRVK\2021
Vodní zdroj	Stav	ŠACHTA IV.	ZD Vejprty ZD.CV 012/8			PRVK\2021
Čerpací stanice	Stav	CS.CV 012/20	ČS Vejprty - Ovocná CS.CV 012/20			PRVK\2021
Vodňem zemní	Stav	VDJ.CV 012/20	VDJ Vejprty - Zátíší VDJ.CV 012/20		1x7 m3	PRVK\2021

D. KANALIZACE A ČOV

D.1 Počet obyvatel připojených na ČOV

Počet připojených obyvatel					
2002	2005	2011	2018	2025	2030
2 778	2 762	2 891	1 564	1 508	1 467

D.2 Kanalizace – popis stávajícího stavu

Vejprty mají vybudovanou jednotnou kanalizační síť svedenou na ČOV Vejprty. Potrubí je z betonových trub a novější je z kameniny v profilech DN200 až DN300 a DN750/500 a DN800. Délka kanalizační sítě je 19,31 km. Součástí kanalizační sítě jsou dvě ČSOV.

Na kanalizaci a ČOV je napojeno 53% trvale bydlících obyvatel. Odpadní vody od 30 % trvale bydlících obyvatel jsou čištěny v septicích se vsakováním a od 17 % trvale bydlících obyvatel jsou zachycovány v bezodtokových jímkách s odvozem na ČOV Vejprty.

Vlastníkem kanalizace a ČOV je Vodohospodářské sdružení obcí západních Čech a provozovatelem jsou Vodárny a kanalizace Karlovy Vary, a.s.

ČOV Vejprty je mechanicko-biologická typu D-N s anaerobním uskladněním kalu v uskladňovací nádrži. Kapacita ČOV je 1932 m³/den. ČOV je navržena na 5067 EO, BSK₅ 304 kg/den. Odpadní voda přitéká gravitačně na mechanické předčištění, kde se zachytávají hrubé nečistoty. Mechanické předčištění je řešeno jemnými strojně stíranými česlemi a lapákem písku. Z mechanického předčištění natéká odpadní voda gravitačně do biologického čištění. Aktivační linka je rozdělena na tři sekce ve dvou nádržích. Nátok odpadní vody je společně s vratým kalem a interním recyklem aktivační směsi zaveden do sekce 1 s anoxickými kultivačními podmínkami. Po průchodu anoxickou sekcí natéká aktivační směs do sekce 2, což je oxický nitrifikační stupeň (N1) a dále do čerpací stanice odkud je čerpána do sekce 3 - oxického nitrifikačního stupně (N2). Z biologického stupně odtéká aktivační směs do rozdělovací šachty, kde se z hlavního proudu oddělí interní recykl. Poté natéká hlavní proud do další rozdělovací šachty, kde dojde k rozdělení aktivační směsi do 4 vertikálních dosazovacích nádrží. V dosazovacích nádržích se odseparuje aktivovaný kal od vyčištěné odpadní vody, která odtéká do odtokového potrubí s měrným objektem. Přebytečný kal se čerpá do nádrže aerobní stabilizace kalu a odtud je kal čerpán do homogenizační nádrže, kde se zahušťuje a uskladňuje před jeho dalším zpracováním na odstředivce.

ČOV je vybavena stanicí pro příjem kalů, která slouží pro shromažďování svážených odpadních vod a odpadů.

Dešťové vody jsou odváděny částečně dešťovou kanalizací, část dešťových vod je odváděna po povrchu do Hraničního potoka.

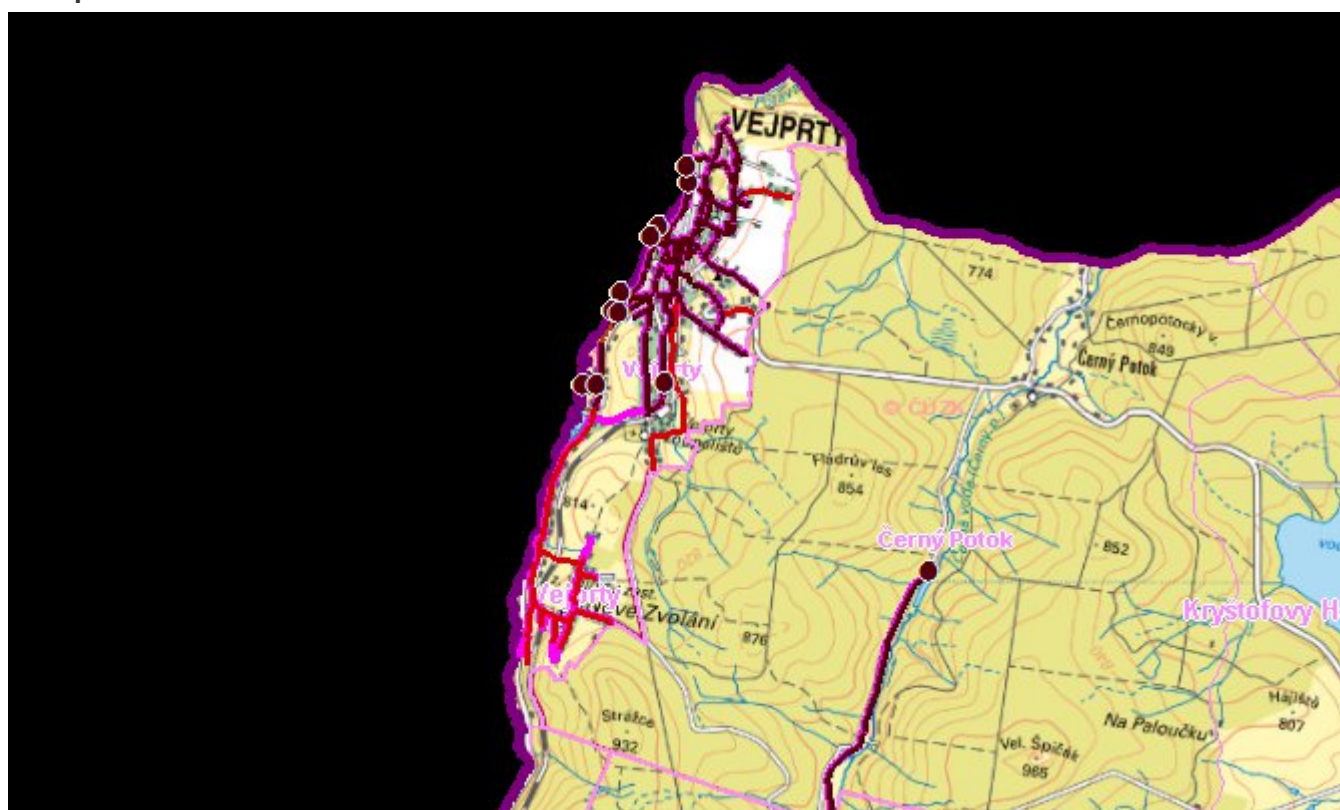
D.3 Kanalizace – popis návrhového stavu

Územní plán navrhuje rozšíření stávající sítě a napojení do stávající ČOV. Navrhuje se, že místní část Nové Zvolání bude rovněž napojeno na ČOV Vejprty. V souvislosti s ČOV Vejprty je navržena nová plocha umožňující její plošné rozšíření. Případná realizace návrhu se nepředpokládá do roku 2030.

V cílovém roce 2030 zůstane zachován stávající způsob likvidace odpadních vod.

Na základě Studie zpracované v r. 2015 pro Ústecký kraj byla obec zařazena do programu Čištění odpadních vod horských obcí v Ústeckém kraji. Podrobnější informace o studii, zabývající se touto tematikou, jsou zahrnuty do zprávy A.2. Popis nadobecních systémů vodovodů a kanalizací v kraji.

Mapa



Bodové objekty

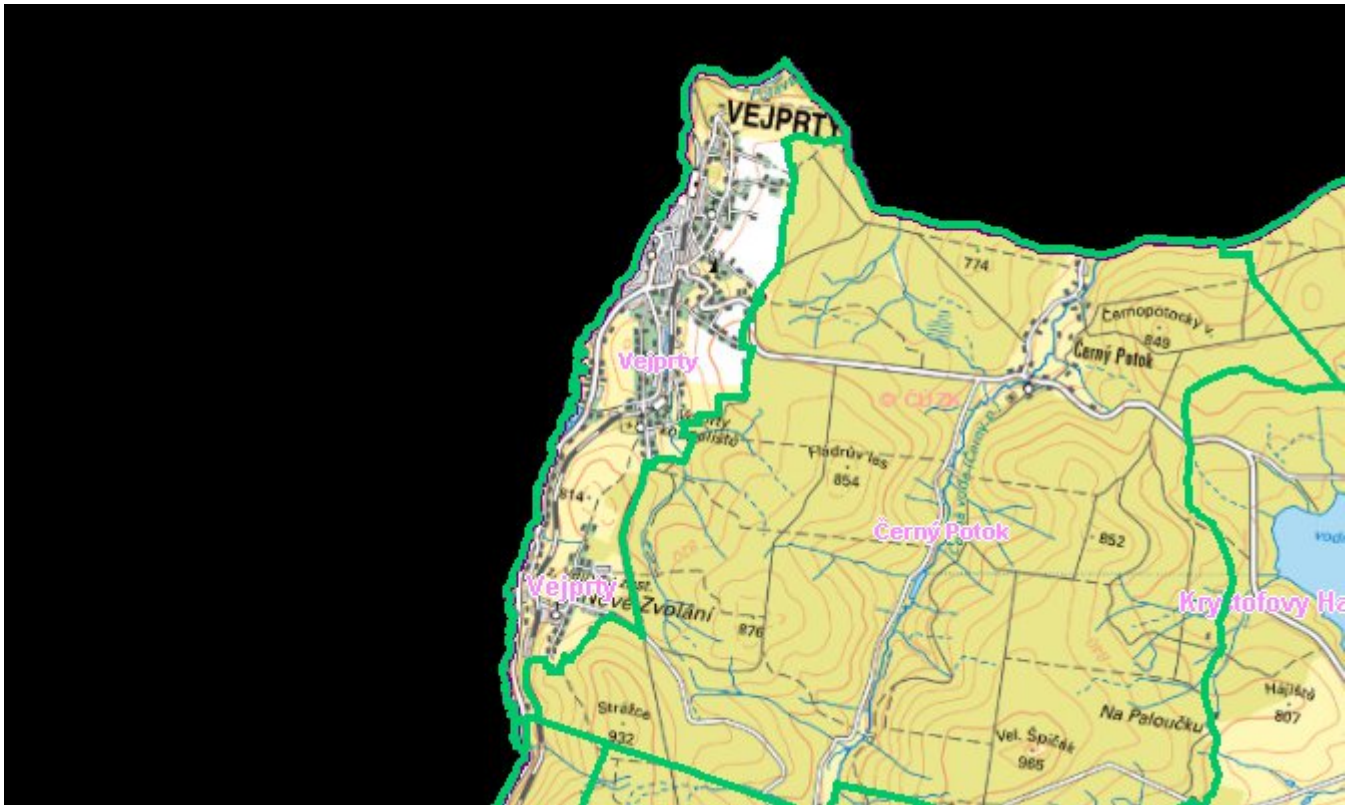
Typ	Stav	Identifikátor	Popis	Kapacita	Kapacita - popis	Usnesení
Čerpací stanice	Stav		CSOV Vejprty U kurtu			PRVK\2021
ČOV	Stav	COV.CV 044/1/K	ČOV Vejprty			PRVK\2021
Čerpací stanice	Stav		CSOV Vejprty U benziny			PRVK\2021
Výústní objekt	Stav		vyust Vejprty			PRVK\2021
Výústní objekt	Stav		vyust Vejprty			PRVK\2021
Výústní objekt	Stav		vyust Vejprty			PRVK\2021
Výústní objekt	Stav		vyust Vejprty			PRVK\2021
Výústní objekt	Stav		vyust Vejprty			PRVK\2021
Výústní objekt	Stav		vyust Vejprty			PRVK\2021
Výústní objekt	Stav		vyust Vejprty			PRVK\2021
Výústní objekt	Stav		vyust Vejprty			PRVK\2021

E. EKONOMICKÁ ČÁST

Předpokládané investiční náklady v letech 2018 - 2030 [tis. Kč]

Typ investice		
Vodovody	Kanalizace	Celkem
14 168,0	0,0	14 168,0

Mapa



F. VODOPRÁVNÍ ROZHODNUTÍ

Vodoprávní úřad	Čj	Popis rozhodnutí	Výroky	Datum vydání	Soubory
Ústecký kraj	1301/ZPZ/13/D-03.3	Vejpřty - společné náměstí - opevnění břehu Polavy	Stavební povolení k vodním dílům	2. 9. 2013	PDF