

Světec - CZ042.3509.4201.0008.03 - návrhový stav k připomínkám 2022

A. OBEC

Světec

Číslo obce PRVKUK	0008
Kód obce PRVKUK	CZ042.3509.4201.0008
Kód obce	567841
Číslo ORP (ČSÚ) Název ORP	906 (4201) Bílina



Členění obce

Úplný kód části obce PRVKUK	Název části obce	Kód části obce PRVKUK	Kód části obce RÚIAN
CZ042.3509.4201.0008.03	Štrbice	16037	160377

B. CHARAKTERISTIKA OBCE

B.1 Základní informace o obci

Štrbice leží na úpatí Českého středohoří v ochranném pásmu přírodních léčivých zdrojů Teplice – stupeň II.C. V intravilánu obce se nachází ochranné pásmo 1.stupně zdroje Štrbice prameniště a studna Štrbice. Zástavba je tvořena rodinnými a bytovými domy podél komunikací. Obec se rozkládá v nadmořské výšce 200 - 230 m n. m. Obcí protéká Štrbický potok. Obec náleží do povodí Ohře. V obci se předpokládá mírný nárůst počtu trvale bydlících obyvatel.

B.2 Demografický vývoj

Bydlící obyvatelé	Počet bydlících obyvatel					
	2002	2005	2011	2018	2025	2030
trvale bydlící	166	176	174	167	161	157
přechodně bydlící	0	0	5	5	5	5
celkem	166	176	179	172	166	162

C. VODOVODY

C.1 Počet obyvatel připojených na vodovod

Počet připojených obyvatel					
2002	2005	2011	2018	2025	2030
157	167	183	172	166	162

C.2 Vodovody – popis stávajícího stavu

Obec Štrbice je zásobována pitnou vodou ze skupinového vodovodu Světec OP-SK-TP.010 vodovodem OP-SK-TP.010.4. Zdrojem vody je VDJ Štrbice - 1 x 15 m³ (357,46 / 359,11 m n. m.), který je zásobován z VDJ Světec nový - 2 x 100 m³ (257,00 / 260,30 m n. m.). Majitelem vodárenského zařízení je Severočeská vodárenská společnost a.s. a majetek provozují Severočeské vodovody a kanalizace, a.s.

C.3 Vodovody – popis návrhového stavu

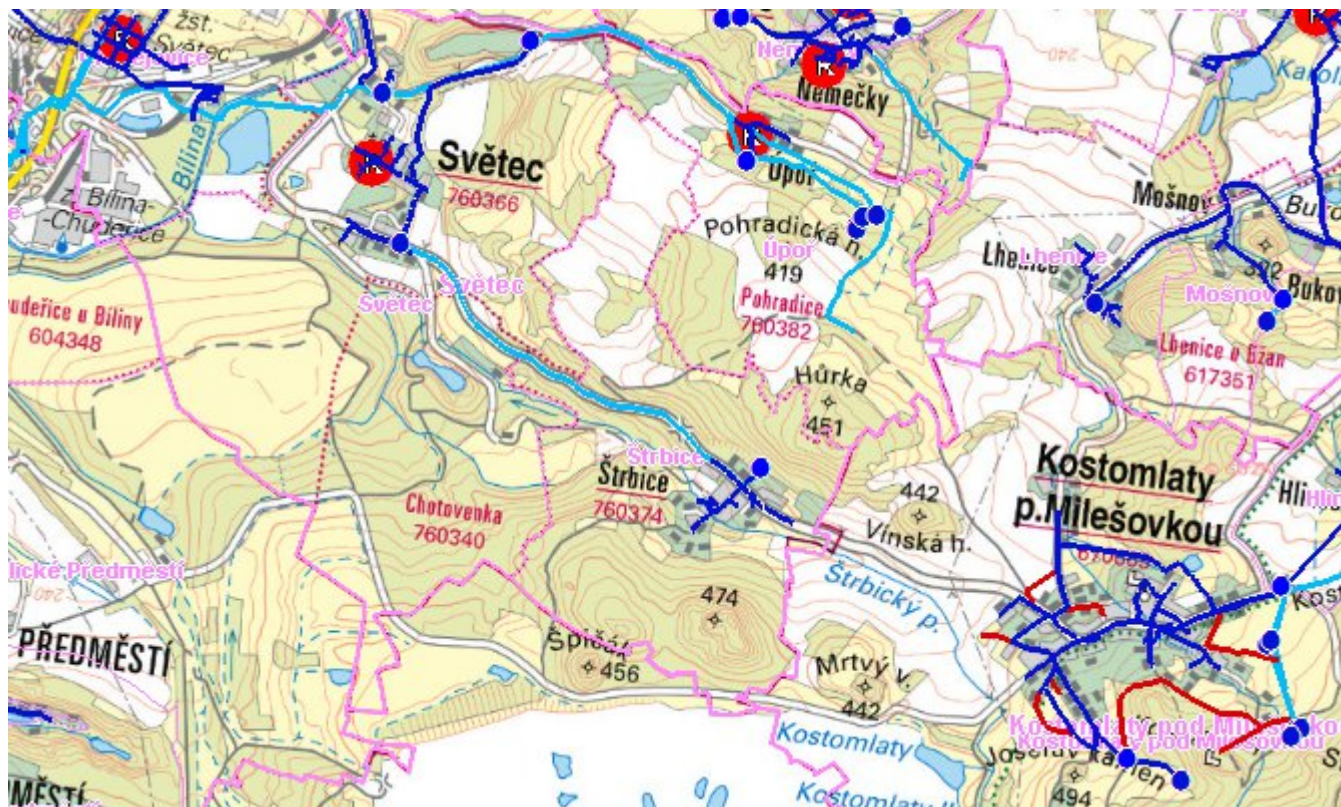
Vodovod je v dobrém technickém stavu a bez větších provozních problémů.

C.4 Nouzové zásobování vodou za krizové situace

Pro zajištění krizového zásobování pitnou vodou je vytipována lokalita Staré Fláje a Dubí - štola. Nouzové zásobování **pitnou vodou** bude zajišťováno dopravou pitné vody v množství maximálně 15 l/den x obyvatele cisternami v rámci závodu Severočeské vodovody a kanalizace, a.s. Nouzové zásobení pitnou vodou bude možno doplňovat balenou vodou.

Nouzové zásobování **užitkovou vodou** bude zajišťováno z veřejného vodovodu. Při využívání zdrojů pro zásobení užitkovou vodou se bude postupovat podle pokynů územně příslušného hygienika.

Mapa



Bodové objekty

Typ	Stav	Identifikátor	Popis	Objem	Objem - popis	Usnesení
Vodojem zemní	Stav	VDJ.TP 010/3	VDJ.TP 010/3 Štrbice	15	15 m ³	PRVK\2021

D. KANALIZACE A ČOV

D.1 Počet obyvatel připojených na ČOV

Počet připojených obyvatel					
2002	2005	2011	2018	2025	2030
0	0	0	100	97	157

D.2 Kanalizace – popis stávajícího stavu

Obec Štrbice má vybudovanou jednotnou kanalizaci (K-TP.007-J.N) ukončenou ČOV. Potrubí je z trub různých typů materiálu v profilech DN 250 až DN 400 v celkové délce cca 1,15 km.

Na kanalizaci a ČOV je napojeno 60% obyvatel, 40% odvádí odpadní vody do septiků se vsakováním.

Majitelem kanalizace je SVS a.s., provozovatelem jsou Severočeské vodovody a kanalizace, a.s.

Dešťové vody jsou odváděny jednotnou kanalizační sítí.

Kanalizace je zakončena v ČOV Štrbice. Kapacita je 15 m³/den. ČOV navržena na 150 EO. Čistírna odpadních vod je mechanicko biologická s aerobní stabilizací kalu. Vyčištěné odpadní vody jsou vypouštěny do Štrbického potoka.

Majitelem ČOV je SVS a.s., provozovatelem jsou Severočeské vodovody a kanalizace, a.s.

D.3 Kanalizace – popis návrhového stavu

Do roku 2030 navrhujeme prodloužení kanalizačních stok DN 250 v délce 0,16km. Pro připojení další zástavby na stokovou síť postačuje realizovat jen kanalizační přípojky. Doporučujeme, aby do roku 2030 byly napojeny objekty, které v současné době využívají k odvádění splaškových vod septiky.

Připojování dalších obyvatel na kanalizační síť je podmíněno intenzifikací stávající ČOV Štrbice, která je v současné době na hranici své kapacity.

Mapa



Bodové objekty

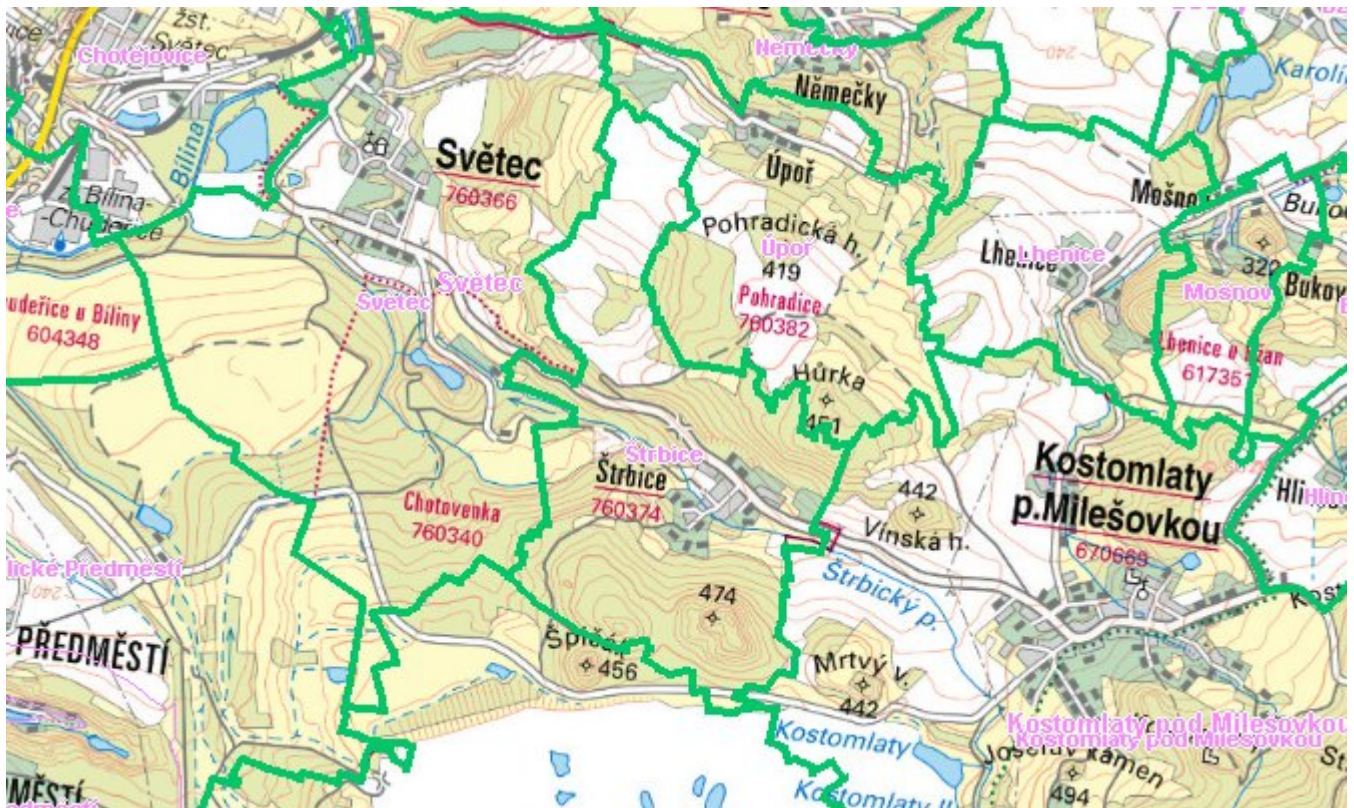
Typ	Stav	Identifikátor	Popis	Kapacita	Kapacita - popis	Usnesení
ČOV	Stav		ČOV Štrbice			PRVK\2021
Výústní objekt	Stav		Březno u Chomutova nová ČOV			PRVK\2021
Výústní objekt	Stav					PRVK\2021
Výústní objekt	Stav		Štrbice čp.8 - pravý břeh			PRVK\2021
Výústní objekt	Stav					PRVK\2021
Výústní objekt	Stav		Štrbice ČOV			PRVK\2021
ČOV	Rekonstrukce		ČOV Štrbice - rekonstrukce			PRVK\2021

E. EKONOMICKÁ ČÁST

Předpokládané investiční náklady v letech 2018 - 2030 [tis. Kč]

Typ investice		
Vodovody	Kanalizace	Celkem
0,0	4 080,0	4 080,0

Mapa



F. VODOPRÁVNÍ ROZHODNUTÍ

Vodoprávní úřad	Čj	Popis rozhodnutí	Výroky	Datum vydání	Soubory
Bílina	OŽP/13828/231.2/MŘ-08/Pa/2012	Rozhodnutí o schválení MŘ POLDR Štrbice.	Další opatření vodoprávního úřadu	23. 4. 2012	PDF