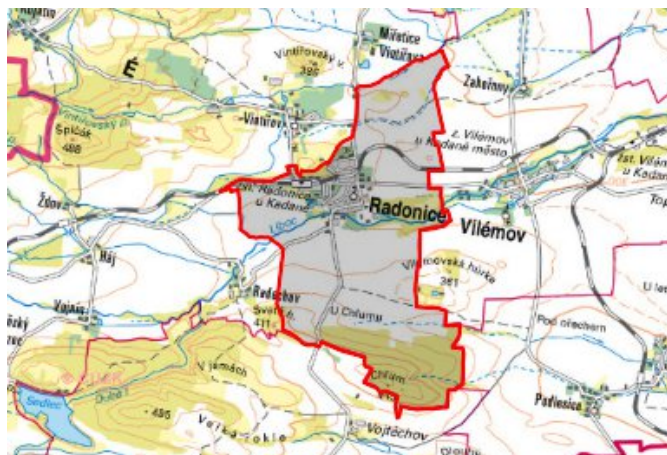


Radonice - CZ042.3503.4204.0082.01

A. OBEC

Radonice

Číslo obce PRVKUK	0082
Kód obce PRVKUK	CZ042.3503.4204.0082
Kód obce	563323
Číslo ORP (ČSÚ) Název ORP	761 (4204) Kadaň



Členění obce

Úplný kód části obce PRVKUK	Název části obce	Kód části obce PRVKUK	Kód části obce RÚIAN
CZ042.3503.4204.0082.01	Radonice	13828	138282

B. CHARAKTERISTIKA OBCE

B.1 Základní informace o obci

Obec se nachází na jih od Kadaně v rovinatém terénu v nadmořských výškách 320 - 350 m n.m. Jedná se o zástavbu soustředěnou z šesti panelových domů, po okrajích rozptýlenou podél místních komunikací z rodinných domů. Obcí protéká potok Liboc, náleží do povodí řeky Ohře. Obec se nachází v Přírodním parku Doupovská pahorkatina. Na území obce je bývalé koupaliště, které dnes slouží jako požární nádrž cca 1,2 ha. V obci několik průmyslových provozoven (Vema, Hanzl, O + K, ZZN), jinak charakter zemědělský. Předpokládá se mírný nárůst trvale žijících obyvatel.

B.2 Demografický vývoj

Bydlící obyvatelé	Počet bydlících obyvatel					
	2002	2005	2011	2018	2025	2030
trvale bydlící	834	845	896	844	813	791
přechodně bydlící	12	12	57	67	67	67
celkem	846	857	953	911	880	858

C. VODOVODY

C.1 Počet obyvatel připojených na vodovod

Počet připojených obyvatel					
2002	2005	2011	2018	2025	2030
834	845	864	873	842	820

C.2 Vodovody – popis stávajícího stavu

Obec Radonice je zásobována pitnou vodou ze skupinového vodovodu Chomutov-Jirkov-Kadaň OP-SK.CV.001, vodovodem OP-SK.CV.001.65. Zdrojem vody je VDJ Radonice 2x150 m³ (366,30 / 363,00 m n.m.), který je zásobován z vodárenské soustavy Přísečnice přes VDJ Mašřov. Majitelem vodovodu je Severočeská vodárenská společnost a.s. a provozovatelem jsou Severočeské vodovody a kanalizace, a.s.

C.3 Vodovody – popis návrhového stavu

Do míst nové zástavby je navrženo prodloužení stávajících řadů – potrubí PE d90 v délce 356 m. Předpokládaná realizace po roce 2030.

S ohledem na vysoký podíl vody nefakturované a specifické úniky vody z potrubí se v obci Radonice předpokládá do roku 2030 provedení opatření, která povedou ke snížení podílu vody nefakturované na celkové spotřebě vody. Před rozhodnutím o přípravě rekonstrukce bude nutné posoudit příčiny vyšších hodnot vody nefakturované a prověřit technický a provozní stav rozvodné sítě a případně navrhnout rekonstrukci rozvodné sítě. Objem investičních nákladů, který je potřebný na realizaci těchto opatření je vyjádřen formou návrhu rekonstrukce rozvodné sítě v obci.

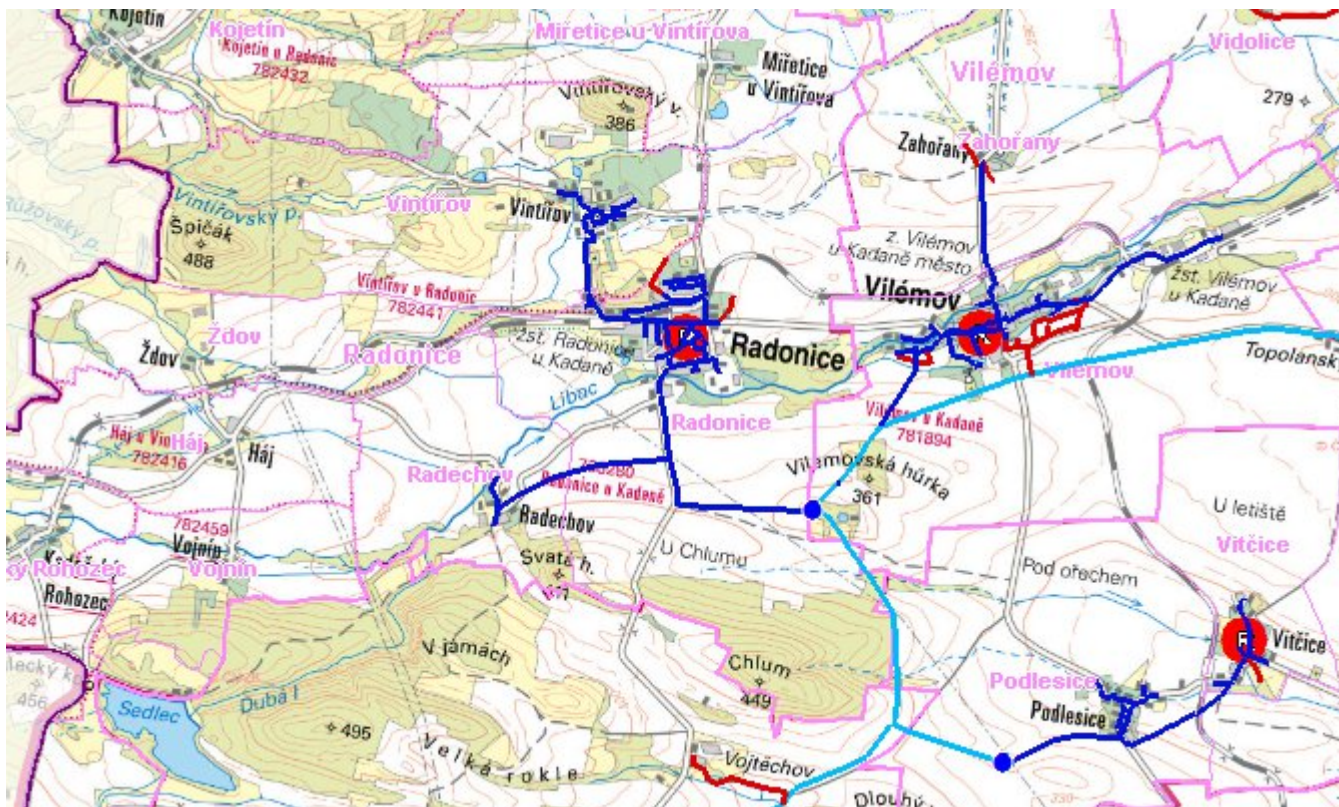
C.4 Nouzové zásobování vodou za krizové situace

Pro zajištění krizového zásobování pitnou vodou je vytipována lokalita Holedeč – vrty 8,9,10,11 a Valov v okrese Louny.

Nouzové zásobování **pitnou vodou** bude zajišťováno dopravou pitné vody v množství maximálně 15 l/den×obyvatele cisternami v rámci závodu Severočeské vodovody a kanalizace, a.s. Zásobení pitnou vodou bude doplňováno balenou vodou.

Nouzové zásobování **užitkovou vodou** bude zajišťováno z vodovodu pro veřejnou potřebu. Při využívání zdrojů pro zásobení užitkovou vodou se bude postupovat podle pokynů územně příslušného hygienika

Mapa



Bodové objekty

Ke kartě nejsou přiřazeny žádné bodové objekty typu vodovod

D. KANALIZACE A ČOV

D.1 Počet obyvatel připojených na ČOV

Počet připojených obyvatel					
2002	2005	2011	2018	2025	2030
534	542	554	742	880	858

D.2 Kanalizace – popis stávajícího stavu

Obec Radonice má vybudovanou jednotnou kanalizaci (K-CV.033-J.C) ukončenou ČOV. Potrubí je z trub různých typů materiálu v profilech DN 250 až DN 800 v celkové délce 4,77 km.

Na kanalizaci a ČOV je napojeno 80% obyvatel, 15% odvádí odpadní vody do septiků se vsakováním a 4% do bezodtokových jímek s odvozem na ČOV. 1% obyvatel odvádí odpadní vody do domovních mikročistíren se vsakováním. Průmyslové provozovny jsou napojeny na kanalizaci.

Majitelem kanalizace je SVS a.s., provozovatelem jsou Severočeské vodovody a kanalizace, a.s.

Kanalizace je zakončena v ČOV Radonice. Kapacita je 210 m³/den. ČOV navržena na 2000 EO, využívána na 50 % - v provozu je jen jeden oxidační příkop. V současné době byla zahájena rekonstrukce ČOV Radonice. Kapacita ČOV je nově navržena na 1100 EO.

Jedná se o mechanicko - biologickou ČOV s aerobní stabilizací kalu. Vyčištěná voda odtéká do odtoku a dále do potoka Liboc.

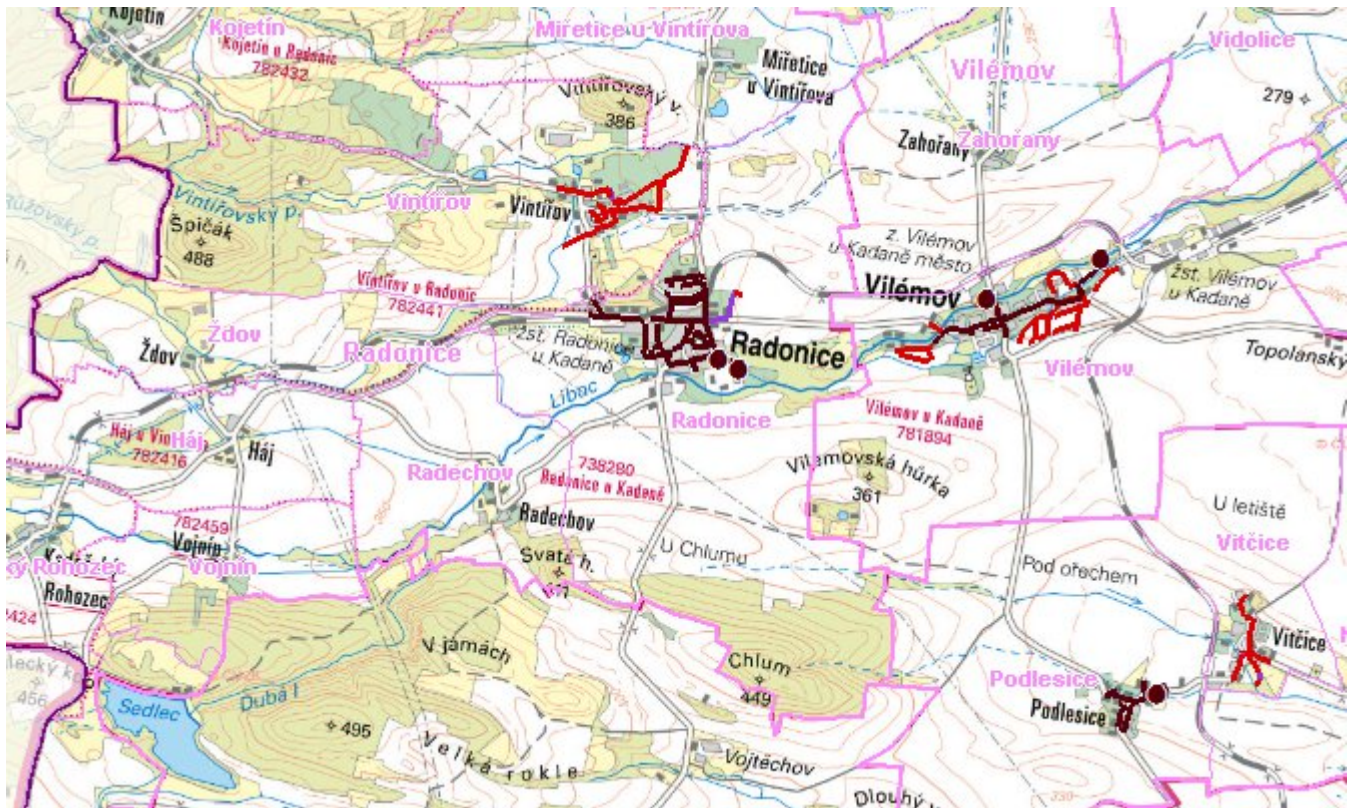
Trvalý provoz byl zahájen v roce 1993.

Vlastníkem ČOV je SVS a.s. Teplice a provozovatelem ČOV jsou Severočeské vodovody a kanalizace, a.s. Teplice.

D.3 Kanalizace – popis návrhového stavu

Stávající kanalizační síť dostatečná, je připravená o rozšíření o uliční stoky v místě nové zástavby. Bude vybudována gravitační splašková kanalizace DN 300 v délce 0,06 km a výtlačné potrubí DN 150 v délce 0,39 km s ČS. Do roku 2030 se výstavba nepředpokládá.

Mapa



Bodové objekty

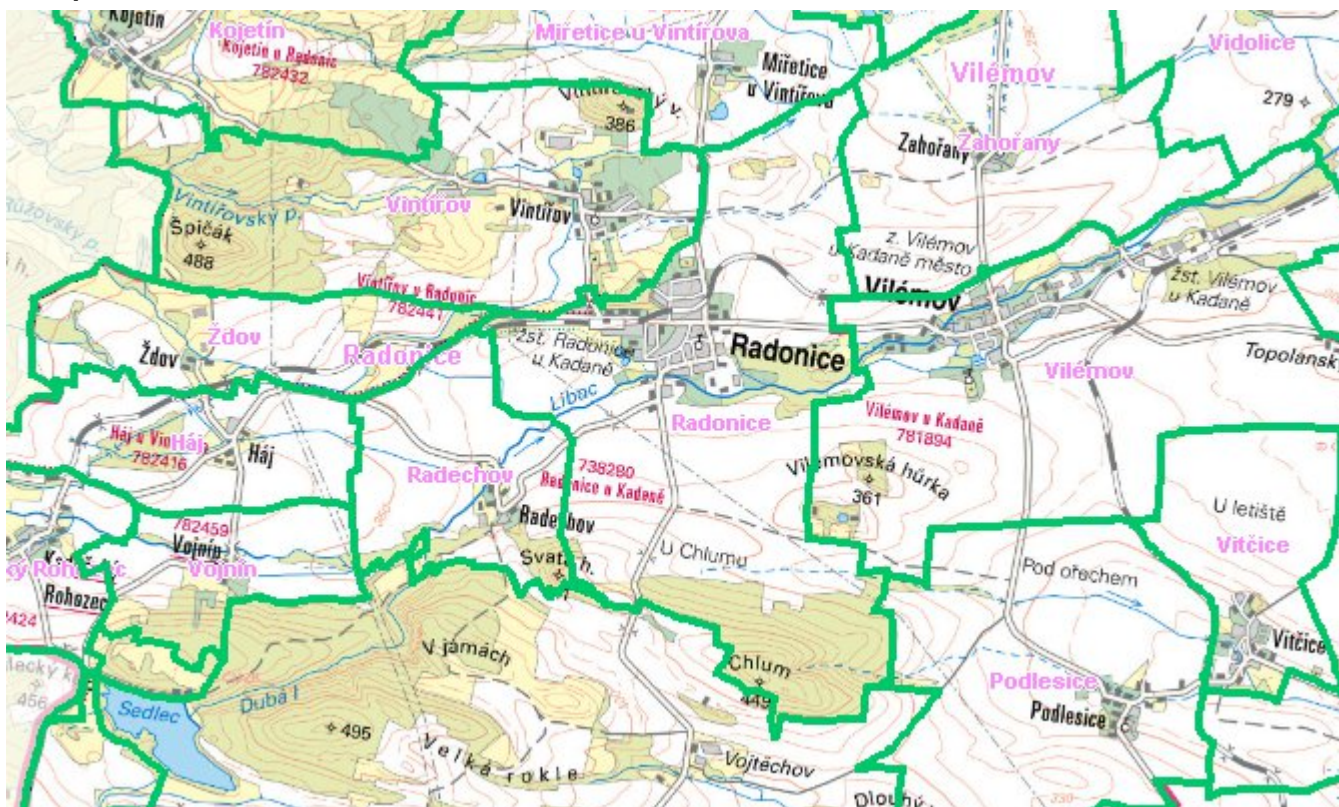
Typ	Stav	Identifikátor	Popis	Kapacita	Kapacita - popis	Usnesení
Čerpací stanice	Návrh	IK-CV.033.1	ČS Radonice			PRVK\2021
ČOV	Stav	COV.CV 033/1/K	Radonice u Kadaně			PRVK\2021
Výústní objekt	Stav		Radonice u Kadaně ČOV			PRVK\2021
ČOV	Rekonstrukce	COV.CV 033/1/K	Radonice u Kadaně - rekonstrukce			PRVK\2021

E. EKONOMICKÁ ČÁST

Předpokládané investiční náklady v letech 2018 - 2030 [tis. Kč]

Typ investice		
Vodovody	Kanalizace	Celkem
18 657,0	14 938,0	33 595,0

Mapa



F. VODOPRÁVNÍ ROZHODNUTÍ

Vodoprávní úřad	ČJ	Popis rozhodnutí	Výroky	Datum vydání	Soubory
-----------------	----	------------------	--------	--------------	---------