

Měděnec - CZ042.3503.4204.0077.05

A. OBEC

Měděnec

Číslo obce PRVKUK	0077
Kód obce PRVKUK	CZ042.3503.4204.0077
Kód obce	563226
Číslo ORP (ČSÚ) Název ORP	761 (4204) Kadaň



Členění obce

Úplný kód části obce PRVKUK	Název části obce	Kód části obce PRVKUK	Kód části obce RÚIAN
CZ042.3503.4204.0077.05	Kotlina	13617	136174

B. CHARAKTERISTIKA OBCE

B.1 Základní informace o obci

Místní část obce Měděnec - Kotlina leží severozápadně od města Klášterce nad Ohří v nadmořské výšce 780 m n.m. Jedná se o obec do 10 trvale bydlících obyvatel se 47 rekreačními objekty. Zástavba venkovských chalup a rekreačních domů je rozptýlená. Je to obec převážně rekreační, územím protéká Hamerský potok na kterém je soustava několika menších rybníků, náleží do povodí Zschopau, leží v CHOPAV Krušné hory a v ochranném pásmu vodního toku Přísečnice.

Počet trvale žijících obyvatel bude stagnovat, rozvoj lze předpokládat v oblasti turistického ruchu.

B.2 Demografický vývoj

Bydlící obyvatelé	Počet bydlících obyvatel					
	2002	2005	2011	2018	2025	2030
trvale bydlící	8	7	6	6	-	-
přechodně bydlící	126	126	126	126	-	-
celkem	134	133	132	132	-	-

C. VODOVODY

C.1 Počet obyvatel připojených na vodovod

Počet připojených obyvatel					
2002	2005	2011	2018	2025	2030
0	0	0	0	-	-

C.2 Vodovody – popis stávajícího stavu

Obec je zásobována z místního vodovodu (M-CV.034), na který je napojeno 100% obyvatel. Majitelem vodovodu je Svazek obcí Vejprtska a provozovatelem je Vodárenská společnost Vejprty s.r.o. Od roku 2004 bude provozovatelem VAK, a.s. Karlovy Vary.

C.3 Vodovody – popis návrhového stavu

S rozšiřováním vodovodu se neuvažuje.

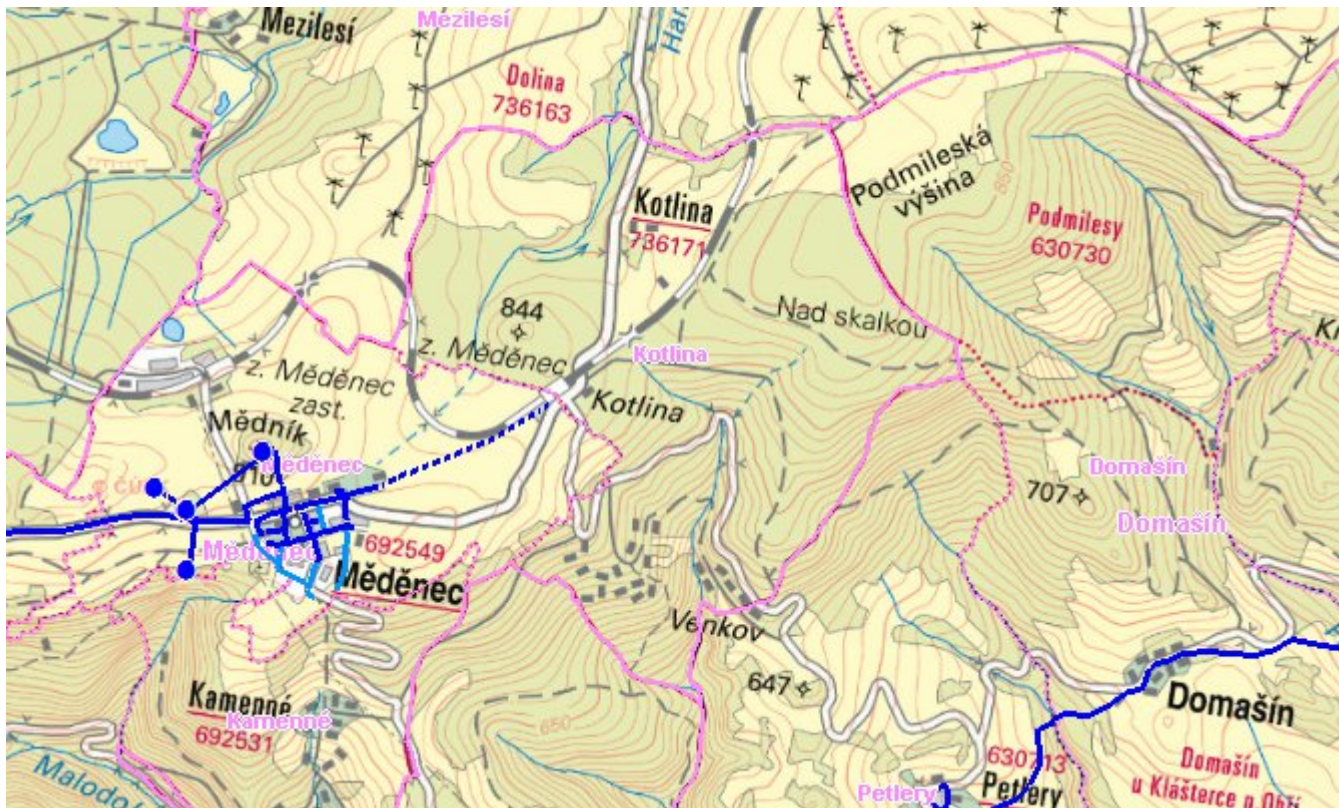
C.4 Nouzové zásobování vodou za krizové situace

Pro zajištění krizového zásobování pitnou vodou je vytipována lokalita Holedeč – vrty 8,9,10,11 a Valov v okrese Louny.

Nouzové zásobování **pitnou vodou** bude zajišťováno dopravou pitné vody v množství maximálně 15 l/den×obyvatele cisternami v rámci závodu Severočeské vodovody a kanalizace, a.s. Zásobení pitnou vodou bude doplňováno balenou vodou.

Nouzové zásobování **užitkovou vodou** bude zajišťováno z domovních studní. Při využívání zdrojů pro zásobení užitkovou vodou se bude postupovat podle pokynů územně příslušného hygienika.

Mapa



Bodové objekty

Ke kartě nejsou přiřazeny žádné bodové objekty typu vodovod

D. KANALIZACE A ČOV

D.1 Počet obyvatel připojených na ČOV

Počet připojených obyvatel					
2002	2005	2011	2018	2025	2030
0	0	0	0	-	-

D.2 Kanalizace – popis stávajícího stavu

Obec nemá vybudovanou kanalizaci. Odpadní vody jsou likvidovány v bezodtokových jímkách s odvozem na pole - 100 % obyvatel.

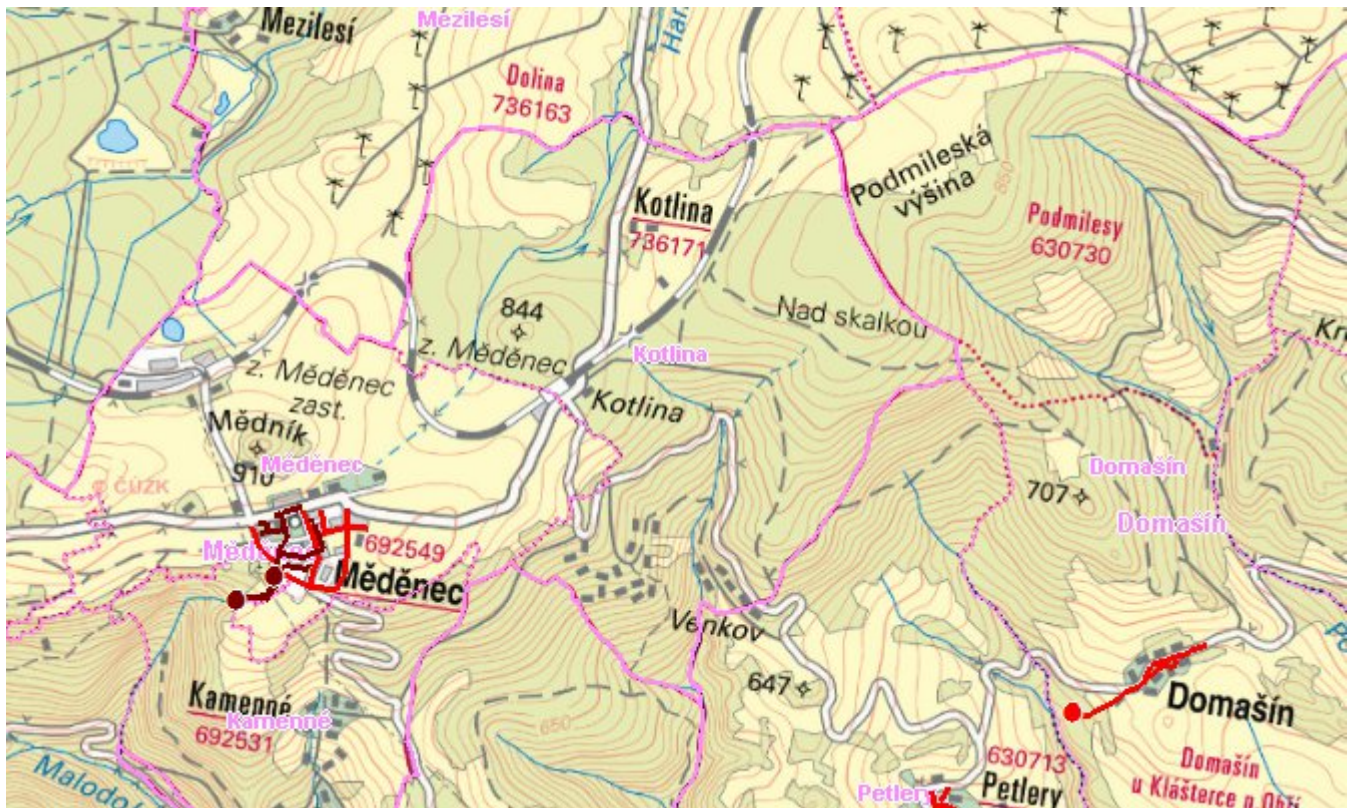
Dešťové vody jsou odváděny volně po terénu přímo do místní vodoteče.

D.3 Kanalizace – popis návrhového stavu

V obci Kotlina se nadále uvažuje s lokálním likvidováním splaškových vod. Jedná se především o rekreační oblast, ale s nízkým počtem stálých obyvatel.

V cílovém roce 2015 budou veškeré odpadní vody akumulované v bezodtokových jímkách likvidovány na čistírně odpadních vod Kovářská.

Mapa



Bodové objekty

Ke kartě nejsou přiřazeny žádné bodové objekty typu kanalizace

E. EKONOMICKÁ ČÁST

Předpokládané investiční náklady v letech 2018 - 2030 [tis. Kč]

Typ investice		
Vodovody	Kanalizace	Celkem
0,0	275,0	275,0

Mapa

